

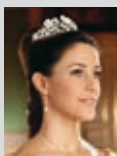


En tryk alderdom for Palle

57-årige Palle W. Hansen (tv) har fået sit livs første selvstændige bolig på botilbuddet Højtoft ved København. Her står han foran hoveddøren med Højtofts direktør, Johnny Ruud.

- Leder – Nu må det være nok..... | 2 |
- Mentor på gymnasial uddannelse for unge med autisme..... | 10 |
- Sommerferie i Helsingør i samarbejde med Arbejdsmarkedets Feriefond..... | 12 |
- Påskønnelse til en brobygger..... | 14 |
- Historien om Alfred | 15 |
- 915 deltagere til SIKON | 17 |
- »Jeg vil forstå mennesker med autisme«..... | 18 |
- Mange af os har autisme-lignende træk | 20 |
- Se, hvad der sker i din kredsforening | 24 |
- Bagsidetanker Kattens til hundeliv..... | 32 |

Læs tema om
specialtilbud side 4-9



Hendes Kongelige Højhed
Prinsesse Marie er protektor
for Landsforeningen Autisme.

Kolofon

Medlemsbladet udgives af
Landsforeningen Autisme.

Ansvarshavende redaktør:

Morten Carlsson,
formand@autismeforening.dk

Redaktionsudvalg:

Elisabeth Sandell, Morten Carlsson
og Annette Lund Dreyer

Layout: Annette Lund Dreyer

Tryk: Als Offset ApS

Oplag: 8.000 stk.

ISSN: 2245-3423

Indlæg, kommentarer, bidrag mv. bedes
sendt til redaktion@autismeforening.dk

Bladet sendes gratis til Landsforeningen
Autismes medlemmer.

Kommende udgivelser

- **Nr. 6-2012 udkommer i uge 26**
Deadline for bidrag og annoncer er
tirsdag den 30. maj 2012.
- **Nr. 7-2012 udkommer i uge 36**
Deadline for bidrag og annoncer er
tirsdag den 14. august 2012.
- **Nr. 8-2012 udkommer i uge 43**
Deadline for bidrag og annoncer er
tirsdag den 11. september 2012.
- **Nr. 9-2012 udkommer i uge 50**
Deadline for bidrag og annoncer er
tirsdag den 23. oktober 2012.
- **SIKON programmet for 2013**
udkommer i uge 48

Annoncering

Det er kun Landsforeningen Autismes
egne virksomheder og institutioner, som
kan annoncere i medlemsbladet.

Pris for ½-sides annoncer

leveret i færdigt layout..... 1.000 kr.
pr. nummer
170 x 112,5 mm + 3 mm til beskæring

Pris for 1-sides annoncer

leveret i færdigt layout..... 2.000 kr.
pr. nummer
170 x 225 mm + 3 mm til beskæring

Rabat

Ved samtidig bestilling af mindst
3 annoncer i samme kalenderår gives 10%
rabat på ovenstående priser.

*Bearbejdning, opsætning og layout kan
leveres efter regning.*



Nu må det være nok

| Morten Carlsson, formand LA |

Det er en helt umulig situation, som børn, unge og voksne med Autisme Spektrum Forstyrrelser og deres pårørende bliver sat i. Det kan heller ikke være sjovt for de fagfolk og frivillige, der knokler på området. Den socialt afbalancerede og pædagogisk baserede indsats bliver tilsidesat til fordel for uigennemtænkte og urimelige besparelser.

Efter denne indledning vil mange politikere allerede lukke af for hørelsen. Også i forhold til pressen taler vi ofte for døve øren.

Alligevel bliver vi nødt til at holde fast i vores synspunkter, i dokumentationen af de uheldige virkninger og i vores kamp for at bibeholde og styrke de støttemuligheder og tilbud, som sikrer vores børns udvikling og livskvalitet.

Det er mig helt uforståeligt, at det i vores rige samfund skulle være nødvendigt, at de svageste grupper skal betale for en finanskrise, som man er ganske uden skyld i.

Med regeringens forslag om at spare milliarder på førtidspension, fleksjob og kontanthjælp står vi i en situation, hvor hensynet til handicap-konventionen og en menneskelig socialpolitik bliver tilsidesat. En ting er, at de mennesker, der har færrest midler, skal levere uforholdsmæssig meget til den såkaldte fælles kasse. Noget andet er, at det skal bruges til at skaffe nogle imaginære arbejdspladser, samtidig med at der afskediges såvel i det offentlige som i det private erhverv.

Uansvarlige politikere tager bind for øjnene og holder sig for ørerne. De vil under ingen omstændigheder forholde sig til

de alvorlige konsekvenser for den enkelte borger, som disse indgreb vil betyde.

Man skal ikke være økonomiprofessor for at regne ud, at en ung mand med autisme, lidt angst og tendens til at lukke sig inde ikke har gavn af, at samfundet halverer hans kontanthjælp. Uden mulighed for at betale en bolig eller leve et anstændigt liv skal han samtidig se frem til, at denne situation ikke kan ændres, før han fylder 40 år og måske kan få en førtidspension. I mellemtiden skal de helt fantastisk velfungerende kommunale forvaltninger (*undskyld, men sarkasme er på sin plads her*) drive den unge mand rundt i 5 års intervaller med uddannelsesforsøg, arbejdsprøvninger og vurderinger. Skulle det, mod alle odds, lykkes at definere en rest af erhvervsevne, vil der med statsgaranti ikke være noget job. Slet ikke på fuld tid, men heller ikke på deltid.

Danske Handicaporganisationers nye undersøgelse viser med al tydelighed, at de danske arbejdspladser ikke er indstillet på at ansætte handicappede medarbejdere på deltid.

Fleksjobordningen vil blive beskåret i en grad, hvor man sikrer sig, at der ikke kommer flere på ordningen og dermed i arbejde. Samtidig skæres der ned på alle samfundets sociale tilbud, på specialundervisning og rehabilitering samt forskning og vidensdeling.

Sidste år blev alle videnscentre lukket til fordel for et stort samlet videnscenter for handicap og psykiatri (ViHs). Det fik ikke chancen for at komme til at fungere, før massefyringer

blev effektueret, og muligheden for vidensopsamling og deling blev kraftigt forværret. Stik imod alle tidligere tilsagn.

Jeg kunne blive ved. Man tør næsten ikke åbne morgenavisen af frygt for, hvad de nu har fundet på.

Jeg ved godt, at de forsøger at sælge varen (nedskæringspakken) med fine ord som ny-specialisering, øget fokus, en socialpolitik der virker (!), mere frihed, velfærdsteknologi osv. Det ændrer ikke på, at siden kommunalreformen blev trampet igennem, er forholdene for børn, unge og voksne med ASF blevet forværret. Det ser ud til at fortsætte med 2020 planen, og derfor venter der os en meget kold tid.

Hvorfor er stort set alle politikere og ledere i dette land enige om disse indgreb over for vores målgruppe? Fordi den er lille og ubetydelig. Fordi den ikke har styrke og muligheder for at ryste det politiske parnas. De holder sig elegant fra ældreområdet og andre store eller stærke grupper.

Det er sørgeligt, men sandt.



Søgelys på specialtilbud

Specialiserede miljøer giver mange børn, unge og voksne med autisme de rigtige betingelser for udvikling og livskvalitet. Her kan de gå i børnehave, skole, fritidsordning, uddanne sig, få beskæftigelse eller bo efter deres helt særlige behov.

Autismebladet bringer en artikelserie om landets meget forskelligartede specialtilbud. Hvad kan de, hvad vil de, og hvordan ser fremtiden ud for tilbuddene og dermed for en stor gruppe mennesker med Autisme Spektrum Forstyrrelser?

Egen indgang fremmer trivsel

På botilbuddet Højtoft nord for København har foreløbig fire ældre beboere fået deres egen lejlighed bygget efter et modelprogram. Nu kan de være sig selv, når de ønsker det.



| Af journalist Eva Isager
Foto: Martin Mathiesen |

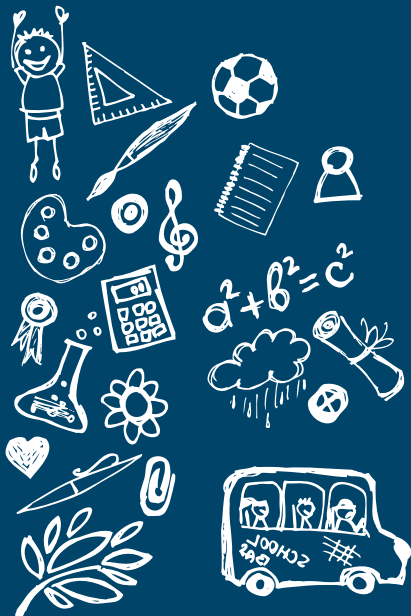
Byggeriet er de næsten obligatoriske måneder forsinket, men nu står første etape klar. Fire små, selvstændige lejligheder til ældre mennesker med autisme, og yderligere seks følger efter inden for det næste års tid. De nye lejligheder ligger på botilbuddet Højtofts grund i Bagsværd nord for København, og der er absolut ikke noget luksuspræg over dem. Men det neutralt udseende elementbyggeri i én etage indeholder de ideelle fysiske rammer om de ældres liv.

Boligerne er blevet til efter principperne i et modelprogram for botilbud til ældre med autisme. Programmet fremhæver, at trivselen for ældre med autisme øges, når de bor i mindre og overskuelige boligenheder og i deres egen lejlighed. Samtidig skal boligerne være handicapvenlige og lydisolerede.

»Ældre mennesker med autisme skal selv kunne vælge fællesskabet med andre til og fra. Deres behov for fred og ro vokser, og det behov bliver opfyldt af en lejlighed med eget bad og toilet, og som de selv har nøgle til«, siger direktør Johny Ruud fra Højtoft.

En relativt smal overdækket glasgang skal forbinde Højtofts gamle del med de nye lejligheder og give beboerne en overskuelig adgangsvej til deres private hjem.

»Ældre mennesker med autisme skal selv kunne vælge fællesskabet med andre til og fra. Deres behov for fred og ro vokser, og det behov bliver opfyldt af en lejlighed med eget bad og toilet, og som de selv har nøgle til«, siger direktør Johny Ruud fra Højtoft. ▶





En særlig gevinst ved lejlighederne er, at beboerne kan blive her, lige til de dør, og uanset om de får fysiske handicap. Det gør beboerne trygge. Her er ingen trapper eller dørtrin, og dørene er brede nok til en rollator eller kørestol. I soveværelset kan der stå en hospitalsseng.

»Naturligvis kan yngre mennesker med autisme også have stor glæde af de nye boliger. De er lige velegnede til alle aldre og alle fysiske handicap. Hvis man flytter ind som yngre, kan man blive boende i årevis, så lejlighederne er fremtidssikrede«, siger Johny Ruud.

Mange års kamp for boliger

Højtoft blev oprettet af Landsforeningen Autisme i 1970'erne som Skandinaviens første botilbud til voksne mennesker med autisme.

Den ældste afdeling på Gammellosevej var et ombygget plejehjem, som blev taget i brug i 1975. Fire år senere opførtes den nærliggende afdeling på Granvej fra grunden. Nu er mange af de beboere, der flyttede ind dengang, på vej mod deres tredje alder. Gennemsnitsalderen er ca. 50 år. Den yngste af de tilsammen 20 beboere er 38 år, den ældste 60, og det stiller nye krav til boligforholdene.

Der har imidlertid skullet en årelang, vedholdende indsats til fra Højtofts ledelse for at give beboerne tidssvarende boliger.

»Vi har kæmpet i mange år. Helt tilbage i 1996/1997 tog Højtoft initiativ til et møde på rådhuset her i Gladsaxe Kommune, hvor vi spurgte, hvad man havde tænkt sig, der

| fortsættes på næste side |



skulle ske med vores beboere, når de blev ældre, og i den mellemliggende tid har der været mange planer på bordet. Men der gik bureaukrati i sagen, og først i 2011 fik vi byggetilladelse«, siger Johnny Ruud.

Men hvordan har projektet til mange millioner kroner i det hele taget kunnet lade sig gøre midt i en økonomisk krisetid? Højtofts leder lægger ikke skjul på, at det blandt andet har krævet held. Kommunen har tilladt, at antallet af beboere opnormeres med to, uden at personalet opnormeres tilsvarende. Det giver den nødvendige ekstraintægt til at betale huslejen, som vokser på grund af moderniseringen. Samtidig bliver personalets arbejde effektiviseret. Alt i alt kan opholdsbetalingen holdes på et fornuftigt niveau.

»Det er nok svært for andre at bruge lige præcis vores fremgangsmåde, men det er afgørende, at man bliver ved«, siger Johnny Ruud.

En fortid uden privatliv

Beboerne kom til Højtoft enten hjemmefra eller fra den tidligere åndssvageforsorg, hvor de sov på 6-10-sengsrum. Derfor var Højtoft i 70'erne et virkelig godt tilbud med egne værelser på 12-15 kvadratmeter og badeværelser, som blot to-tre beboere delte.

»Men udviklingen kræver, at den slags forhold til ældre mennesker bliver forbedret. Beboerne skal bo i deres egne, private hjem – ikke i noget, som ligner en institution, og som påtvinger dem fællesskab. Det sociale liv kræver meget af den enkelte, og der skal være mulighed for at trække sig tilbage«.

I anden etape af moderniseringen bygges fire nye lejligheder på en nabogrund, som bliver inddraget i Højtofts område. Her rykker nogle relativt selvhjulpne beboere ind. Håndværkerne sætter allerede præg på Højtofts gamle

del, hvor de indretter nye bade faciliteter, køkken, fællesrum og depotrum. Turen kommer også til afdelingen på Gammellosevej, som er en hyggelig, men vældig upraktisk bygning.

Det endelige resultat på Granvej bliver flere og mindre boenheder, i alt tre med fire til otte beboere i hver frem for som i dag en enhed med 10. På Granvej kommer der i alt til at bo 16.

Tryghed øger selvværd

På Højtoft kan man allerede begynde at aflæse, hvad en privat bolig gør for den enkelte. »De føler sig trygge. Det øger også selvværdet, at de har deres eget hjem med egen nøgle og egen indgang. De kan sige: Her er det mig, der bestemmer«, siger Johnny Ruud. Højtofts bygninger ejes af Sofiefonden, og det er fonden, som sammen med Landsforeningen Autisme og Realdania har udarbejdet modelprogrammet, hvis principper er anvendt i de nye boliger. Fondens formand, Thomas Holm, kalder modelprogrammet for en bouillonterning af erfaring.

»Programmet er blevet til ved hjælp af inspiration fra en masse mennesker på autismeområdet og andre fagområder. Deres input har udmøntet sig i nogle principper for, hvordan man bygger gode boliger til ældre med autisme og dermed fremmer deres trivsel. De fysiske omgivelser skal både tage hensyn til den almindelige aldersbetingede funktionsnedsættelse og til de ældres særlige behov for struktur og forudsigelighed, og det er netop det, der nu sker på Højtoft«, siger Thomas Holm.

Modelprogrammet kan downloades på www.autismeforening.dk |

Det har taget mange år at kunne sætte byggeriet af de nye boliger i gang, men nu står de første fire klar. ▶



Fakta om Højtoft

Højtoft er det første botilbud i hele Skandinavien for voksne mennesker med autisme og er oprettet som en selvejende institution af Landsforeningen Autisme. Højtoft er en udløber af Sofieskolen, som er for børn og unge med autisme.

Botilbuddet består af to geografisk adskilte afdelinger tæt på hinanden i Bagsværd i det nordlige København. Afdelingen på Gammel-mosevej blev taget i brug i 1975 og afdelingen på Granvej i 1979.

Den socialpædagoguddannede Johny Ruud har været ansat på Højtoft lige fra starten i 1975, først som medarbejder, derefter som stedfortræder og fra 1992 som leder. Mange af de ansatte har arbejdet her i en årrække.

www.hoejtoft.dk



Til Palle W. Hansens lejlighed hører et lille køkken, ▲
hvor han hver aften laver kaffe til sig selv.

Palle har selv fået nøgle til sit hjem

Palle W. Hansen er flyttet fra et værelse på 12 kvm. til sin egen ældrebolig på botilbuddet Højtoft. Det gør ham tryk, at han skal bo her resten af livet.



| Af journalist Eva Isager
Foto: Martin Mathiesen |

»Jeg skal bo her, lige til jeg dør. Det er en god tanke«. 57-årige Palle W. Hansen sidder med en kop kaffe foran sig i lænestolen i sin

lille hyggelige og ryddelige lejlighed. Han har soveværelse, et rummeligt badeværelse med toilet og en stue med tekøkken i den ene

ende. Det lyder måske ikke så opsigtsvækkende, men de 45 kvadratmeter har været en revolution i Palles liv. Han har for eksempel aldrig haft sit eget badeværelse.

Palle har autisme, og i de seneste 35 år har han haft adresse på botilbuddet Højtoft i Bagsværd. Lige indtil i år boede han på et 12 kvadratmeter stort værelse på en afdeling, hvor han måtte dele bad og toilet med en anden. Det gjorde ham bange, når den



anden beboer højrøstet skyndede på ham, og mange dage turde Palle slet ikke gå i bad. Han blev også generet af den andens lyde fra naboværelset.

Men den 2. januar i år skete det. Flyttevognen flyttede Palles ejendele nogle få hundrede meter til hans nye lejlighed i Højtofts anden afdeling, og Højtofts direktør, Johnny Ruud, mindes, hvordan Palle kiggede sig stolt omkring, inden han for første gang satte nøglen i låsen til lejligheden. Den er specielt indrettet til ældre mennesker med autisme. Her er ingen dørtrin eller trapper, og dørene er brede nok til en kørestol. Noget af det vigtigste for Palle lige nu er dog, at han har sit eget badeværelse, og at lydisoleringen gør hans bolig meget stille.

▼ *Lejligheden er indrettet hyggeligt og personligt, blandt andet med moderne møbler og familiebilleder.*

»Her har jeg fred og ro. Jeg kan slet ikke høre min nabo, Der er ingen, som skynder på mig, og jeg kan godt lide at gå herover til mig selv, når vi har spist aftensmad. Så laver jeg en kop kaffe og hører musik eller ser fjernsyn«.

Til daglig arbejder Palle på et af værkstederne på arbejdstilbuddet SOVI i Herlev, og han foretrækker at tage turen frem og tilbage til arbejdet til fods, tilsammen 10 km. Som han konstaterer: »Det er meget bedre end at sidde i en bus. Så bliver man gammel og sløv og doven«.

En dag bliver Palle gammel trods sin trang til motion. Men det vil ske i hjemlige, trygge rammer, hvor han selv vælger, hvornår han vil være social. Flytningen har allerede fået hans humør betydeligt i vejret. Når man spørger ham, hvordan han har det med at bo i lejligheden, svarer han selv kort og klart: »Jeg er glad«.



Mentor på gymnasial uddannelse for unge med autisme



Modelfoto

Stadig flere steder rundt om i landet findes der gymnasiale uddannelser for unge berørt af autisme. Fælles for disse uddannelser er, at der er tilknyttet mentorer, der skal fastholde eleverne på uddannelsen. Denne artikel beskriver et udsnit af erfaringerne med mentor-opgaven på Aalborg Katedralskole.



| Af Aske Glindvad Nørgaard,
pædagogisk medarbejder
i Autismecenter Nord-Bo, Aalborg |

Aalborg Katedralskole har to års erfaring med klasser for mennesker med autisme og har netop haft rekord-søgning til næste års klasse.

I hele perioden har der været tilknyttet en mentor med erfaring omkring målgruppen og specifik autisemefaglig viden. Denne viden har i samspil med praksiserfaringer udmøntet sig til i dag at være en række konceptualiserede handlinger, når problemerne opstår. For eksempel som i nedenstående beretning om eleven Kalle.

Når gardinet trækkes ned – men kommer op igen!

Når vi holder oplæg for udefrakommende, er det altid den første sag, vi nævner, fordi det er et dækkende eksempel på mentor-arbejdet med målgruppen. Et eksempel, der fortæller, at små problemer nogle gange får store konsekvenser, mens en mindre indsats modsat kan have stor effekt.

Kalle startede første skoledag i 1.w med at gå hjem med ondt i maven. Næste dag mødte han ikke op, men hans kontaktperson ringede og fortalte, at Kalle var angst for at komme i skole. Det gav os muligheden for et par samtaler, hvor vi kunne arbejde med for-

skellige løsningsmodeller. En af modellerne gik ud på at vise Kalle, visuelt via en tegnet graf, hvordan starten på en ny uddannelse er lig med usikkerhed og nervøsitet for alle elever, men at kurven knækker, og usikkerheden forsvinder i takt med, at eleven lærer skolen og de andre elever at kende. Dette linkede videre til en kognitivmodel, der kunne illustrere, hvordan ens tanker, følelser og adfærd er præget af denne usikkerhed.

Sidst, men ikke mindst, gav det Kalle mulighed for at komme til ordre og finde ud af, hvor hans usikkerhed havde udspring. Efter et par samtaler i løbet af de næste to dage kunne Kalle fortælle, at hans usikkerhed var dæmpet, og at han var parat til at give hf en chance. Han var fritaget for idræt, der var en af de udløsende faktorer for nervøsiteten, og han blev efterfølgende fulgt opmærksomt af mentor. Omsorgen, de strukturerede samtaler og modeller, indsatsen fra hjemmet via kontaktpersonen og fritagelse fra idræt betød, at Kalle stort set ikke har haft fravær siden.

Hvad kan vi lære?

På mange måder viser eksemplet omkring Kalle, hvordan en optimal mentor-indsats skal forløbe. Først og fremmest er der tre parter, som skal være villige til at samarbejde og have en dialog om udfordringerne. Nemlig eleven, skolen/mentor og hjemmet. Herefter kommer en hurtig indgriben over for problemet. I tilfældet med Kalle kom han til samtale på skolen, dagen efter at han oplevede vanskeligheder. For det tredje kunne mentor i samtalerne med Kalle og hans støtteperson berolige ham og vise, hvordan hans nervøsitet ikke var enestående, men det normale i tilstanden, og via nogle strukturerede samtaleredskeer vende hans tankegang fra katastrofetænkningen til en mere normaliseret rationel tænkning. I samtalerne kom det frem, at Kalle var angst for idræt, og skolen

kunne hjælpe med at fritage Kalle for idræt. På den måde kunne Kalle starte op igen og denne gang fastholde sin skolegang.

Konklusionen efter to år med mentor på hf

Mentorordningen har en fremmede effekt i relation til at fastholde elever på uddannelsen. Det ses i Kalles tilfælde, det ses i en række andre tilfælde. Særligt omkring elever, der indleder en vigende deltagelse på uddannelsen, hvor de måske møder i mindre og mindre omfang, og hvor de manglende afleveringer hober sig op. Her er der blevet iværksat handleplaner og samtaler, som igen har fået eleverne op på fuld deltagelse. I de forgangne skoleår er der flere tilfælde med elever, som har været på vej ud af skolen, men som er blevet samlet op med en indsats fra mentor og skolen, nøjagtig som i Kalles situation. I den forbindelse er det essentielt at være klædt på til samtalerne med autisemefaglig viden og konkrete redskaber til dialogen.

Selvom mentorordningen i samspillet med skolen i dag formår at imødegå en del af de udfordringer, som eleverne oplever, rummer ordningen på sigt også et udviklingspotentiale. I nogen udstrækning vil denne udvikling og nye erkendelse komme med nye praksiserfaringer.

For en anden dels vedkommende handler det om at udvikle de ting, vi er gode til nu og her. Eksempelvis omkring hurtig indsats ved problemer, samarbejde med hjemmet, faglighed og vidensdeling samt erfaringsudveksling med lærer og uddannelsesleder. Herudover kommer vidensdeling med andre mentorer og udbredelse af projektet.

Ansøgningsfrist 17. juni 2012, kl. 12.00!

Sommerferie i Helsingør i samarbejde med Arbejdsmarkedets Feriefond

Igen i år har Landsforeningen Autisme fået tildelt et betydeligt beløb fra Arbejdsmarkedets Feriefond. Pengene er øremærkede til én uges ferieophold for enlige forsørgere, som har et eller flere børn med en autisme spektrum forstyrrelse.



| Af Allan Jensen |

For at komme i betragtning skal man være enlig forsøger, og så skal ens indtægt være på kontanthjælpsniveau. Det er et krav, at man dokumenterer indtægtsniveauet.

veauet.

Vi har i år reserveret 40 huse i Helsingør. Helsingør Ferieby er opført helt tilbage i 1958 på et af Danmarks smukkeste grundarealer i udkanten af Helsingør.

Vi har husene fra lørdag den 4. august til lørdag den 11. august.

I husene er der køkken, stue, soveværelse og badeværelse. 2 af sovepladserne er på sove-sofa i stuen, så det er mest hensigtsmæssigt, hvis man ikke er mere end 4 personer. Alle husene har en stor og møbleret terrasse. Man bor i grønne og fredelige omgivelser, som gør, at man kan være for sig selv, hvis det er det, man gerne vil.

Igen i år har vi lavet en aftale med 2 pædagoger, som vil sørge for fælles oplevelser for vores børn og unge. Pædagogerne har vi arbejdet sammen med længe, så de har helt styr på vores børn og unge – og de særheder, de nu måtte ha'...

Undertegnede vil sørge for de mere praktiske ting ved ankomst og hjemrejse. Det er også mig, der sammen med 2 andre fra Landsforeningen skal se jeres ansøgninger og tjekke, at de opfylder kriterierne, så vi kan få sendt jer af sted på en god ferie.

Vi stiller huset gratis til rådighed. Der ydes op til 1.000,- kr. til hjælp til dækning af transportudgifter pr. familie. Hver aften er der fælles, og gratis, middag kun for os. Morgenmaden og frokosten skal I selv betale for.

Ansøgningen sendes pr. post til:
Landsforeningen Autisme
Herlev Hovedgade 199, 2730 Herlev.

Ansøgning pr. mail sendes til
| kontor@autismeforening.dk |

Hvis I har spørgsmål, så skriv endelig til mig – brug min mail
| projekt@autismeforening.dk |

Jeg kan også fanges på telefon 60 95 16 77. Læg gerne en besked, hvis jeg ikke tager telefonen. Hvis der er flere ansøgere end der er plads til, så trækker vi lod. I får besked senest én uge efter fristens udløb. Vi glæder os til at modtage jeres ansøgninger!

Hvis I er rigtigt nysgerrige, så gå på hjemmesiden **| www.folkeferie.dk |**

Stadig få ledige pladser på kurset »Pædagogiske metoder«

Målgruppe

Forældre, enlige og par, til normalt begavede børn og unge med en autisme spektrum forstyrrelse, der har været på et introkursus om autisme.

Formål

Kursets fokus er anvendelsen af redskaberne i praksis, og deltagerne vil derfor i vid udstrækning komme til at arbejde med de forskellige redskaber med vejledning fra underviserne.

Kurset formål er at give kursisterne en grundig og praksisnær præsentation af de autismspecifikke redskaber, der kan anvendes i hjemmet. Kurset har ydermere til formål at klæde kursisterne på, således at de ikke kun kender til de forskellige redskaber, men har arbejdet indgående med hvert

redskab i relation til deres eget barn. Kursisterne kommer således hjem med materiale til eget barn.

Pris

5.200 kr. pr. deltager, som dækker kursusmaterialer, overnatning og forplejning.

Tid

Torsdag den 13. september kl. 8.30 til fredag den 14. september kl. 16.00.

Sted

Karlslunde Strand Hotel & Conference Center.

Kontakt

Spørgsmål kan rettes til Lars Grønlund på | l-g@autismeforening.dk | eller på tlf. 30 53 34 52.

Stadig ledige pladser på »Søskende-forældrekursus 2«

Målgruppe

Søskende og forældre, der har deltaget på søskendekursus – grundkurset eller tilsvarende. Søskende fra ca. 12 år og opefter.

Formål

Kurset vil i højere grad tage afsæt i søskendes individuelle behov. Der vil være mulighed for at diskutere, hvad fra kursus 1 der har været hjælpsomt. Søskende og forældre vil på kurset have mulighed for at arbejde videre med de velkendte samt nye udfordringer, der kan knytte sig til at være i en familie med et barn med en autisme spektrum forstyrrelse. Desuden at give søskende mulighed for fortsat at få svar på spørgsmål omkring deres bror/søster med autisme.

At give søskende og forældre mulighed for erfaringsudveksling med andre søskende og forældre.

Pris

3.850 kr. pr. deltager, som dækker kursusmaterialer, overnatning og forplejning.

Tidspunkt

Fredag den 2. november kl. 15.00 til lørdag den 3. november kl. 16.00.

Sted

Middelfart Resort & Conference Center.

Kontakt

Spørgsmål kan rettes til Rebecca Rant på | kursus@autismeforening.dk | eller på tlf. 20 57 63 30.



Landsforeningen Autismes Kurser og Konferencer

Læs mere på | www.sikon.dk | under »kurser«

Påskønnelse til en brobygger



Ulla Møller-Christensen, Vejby Bo & Beskæftigelse, modtog Autismeprisen 2012.



| Af journalist Eva Isager |

År for år er det blevet sværere at finde den rette modtager af Autismeprisen. Det har den positive forklaring, at der efterhånden er flere, som gør en særlig indsats for mennesker med autisme. Trods det stigende antal kandidater var valget denne gang let. En overrumplet og strålende glad Ulla Møller-Christensen modtog på SIKON det synlige bevis på æren i form af en bronzeskulptur og 10.000,- kr.

Ulla Møller-Christensen grundlagde i 2009 Vejby Bo & Beskæftigelse i Nordsjælland for normalt til moderat begavede unge voksne med Autisme Spektrum Forstyrrelse (ASF). Den selvejende institution er en form for bro mellem ungdoms- og voksenlivet. Ulla Møller-Christensen, som er daglig leder, og

hendes medarbejdere arbejder på at udvikle færdigheder hos de unge, så de kan leve et så selvstændigt voksenliv som muligt. Arbejdet foregår i stor respekt for hver enkelts individualitet.

Idéen om tilbuddet opstod nogle år forinden. Hendes dengang 18-årige søn, som har ASF, skulle flytte hjemmefra, men der fandtes ingen tilbud til den aldersgruppe, og så tog hun sagen i egen hånd.

Bygger på de unges færdigheder

»I en tid, hvor tingene går den forkerte vej, skal der være nogle, som holder fast i at bygge på det, de unge kan, frem for at være negative«, sagde formanden for Landsforeningen Autisme, Morten Carlsson, i sin motivering. Prisen er indstiftet af Landsforeningen.

»Jeg er utrolig glad, for prisen er en anerkendelse af det, som jeg og mine medarbejdere står for. Da jeg i en periode arbejdede i Landsforeningen, fik jeg indsigt i, hvilken form for tilbud der var det rigtige. Jeg ville selv være en del af det, og ganske vist havde jeg ikke ledelseserfaring, men jeg havde livserfaring og fik også støtte fra nogle kloge folk. Så jeg troede på, at det nok skulle lykkes, og det gjorde det jo også«, griner Ulla Møller-Christensen efter prisoverrækkelsen. Hun bliver konstant afbrudt af folk, som siger tillykke med store knus.

Blandt de synlige beviser på, hvor godt det går i Vejby, er, at antallet af beboere gradvist er øget til foreløbig tretten, og at tilbuddet snart udvider med et antal små selvstændige

boliger. Her kan de unge flytte ind, når de er klar efter botræning. Beskæftigelsesdelen, heriblandt Særligt Tilrettelagt Ungdomsuddannelse (STU), har plads til 15 unge. Nogle af dem er her kun i dagtiden, da det ikke kræves, at man bor på stedet for at gå i beskæftigelsen/STU.

»Mit arbejde er meget berigende, og jeg lærer nyt hver dag. Jeg tænker tit, om jeg vil vågne af en drøm, men det er jo heldigvis virkeligt«, siger Ulla Møller-Christensen. Og Ullas søn, Sune, som i dag er 26, han bor stadig i Vejby Bo & Beskæftigelse, hvor han stortrives.

| www.vejby-bb.dk |

Historien om Alfred – om at være anderledes



Alfred kan godt se, at han ikke er helt er ligesom de andre børn, men det bekymrer han sig ikke så meget om.

Når de andre musebørn efter skoletid vil over på lossepladsen for at lege eller rode i gamle madrester, så elsker Alfred at sidde oppe på skrænten bagved lossepladsen og kigge på de store damplokomotiver, der kører forbi. Han elsker den lyd, som skinnerne siger, efter toget er kørt forbi. Det er, som om skinnerne bliver levende og fortæller historier for ham.

Alfred kan ikke forstå, hvorfor de andre musebørn ikke synes, at damplokomotiver er de mest fantastiske i hele verden.

Teksten er et udsnit af en spændende historie, som Merete Baggsgaard, mor til en dreng med ASF, har skrevet som en del af sin egen proces med at forstå og arbejde med sønnens autisme.

Læs hele den spændende historie på Landsforeningens hjemmeside under »Hverdagshistorier«.

| www.autismeforening.dk |

915 deltagere

Den 24. nationale autismekonference i rækken fandt sted i Odense den 16. og 17. april. Der var 915 deltagere fordelt på lige mange forældre og fagpersoner foruden hjælpere og oplægsholdere. Antallet var ca. 100 færre end sidste år, blandt andet fordi kommunerne er tilbageholdende med at give forældre støtte til deltagelse. Konferencen blev holdt i

Louise Jensen, som har Aspergers syndrom, tog salen med storm. Det var tydeligt at hendes indlæg berørte følelsesregisteret hos deltagerne.

Under middagen var skuespilleren Peter Larsen ikke længe om at smide sig på et bord, så deltagerne kunne få del i alle herlighederne.

Deltagerne havde travlt i pauserne. De skulle nå en snak og en kop kaffe med netværket eller finde ud af, hvor næste programpunkt foregik.

Morgensangen blev sat i gang af Singers, og de fik hele salen til at rokke og rulle.

Peter Larsen fik de store smil frem hos deltagerne.



Landsforeningen Autismes Kurser og Konferencer

ere til SIKON

Landsforeningen Autismes 50-års jubilæumsår, hvilket blandt andet blev markeret ved, at det professionelle kor, Singers, medvirkede ved åbningen.

På www.sikon.dk ligger materiale fra nogle af årets oplægsholdere. Næste års SIKON conference foregår 29. og 30. april i Odense.



Standene blev flittigt besøgt, og der var mange, som ønskede sig denne kuglestol.



Den svenske autismedforsker Sebastian Lundström fortæller, at mange af os har autismelignende træk.

Direktør for ADHD foreningen, Camilla Louise Lydiksen og Anders Dinsen, besvarede spørgsmål fra salen omkring problematikkerne ved at have både ADHD og Aspergers syndrom i familien.



Den belgiske autismedekspert Theo Peeters slog i sit indlæg til lyd for, at vi forsøger at forstå, hvad der ligger bag adfærden hos mennesker med autisme.



»Jeg vil forstå mennesker med autisme – indefra«

Belgiske Theo Peeters er ambassadør for mennesker med autisme. Deres normalitet er en anden end vores, og de skal have respekt, sagde han på SIKON.



| Af journalist Eva Isager
Foto: Annette Lund Dreyer |

I den omvendte verden ville 99 procent af befolkningen have Autisme Spektrum Forstyrrelse og 1 procent være neurotypiske, såkaldt normale. Målet ville være at få den ene procent gjort så autismeagtig som muligt. Der bliver grinet højt af Theo Peeters tankeeksperiment, som han leverer på årets SIKON-

konference. Den 69-årige belgier holder oplæg over hele verden og skriver bøger om autisme, og både i ord og på skrift går hans etiske grundholdning igen: Autisme er en anden måde at være og tænke på, og den skal respekteres.

»Har mennesker med autisme en forstyrrelse? Hvis perspektiv er det, vi anlægger? Kalder vi det »forstyrrelse«, fordi vi ikke forstår dem? Ordet »tilstand« ville være mere rigtigt at bruge, specielt over for mennesker med

Aspergers syndrom«, siger Theo Peeters. Han bryder sig heller ikke om ordet »behandling«, for autisme er ikke en sygdom.

Men hvad er autisme så? Theo Peeters prøver at nærme sig et svar ved hjælp af talrige citater fra mennesker med autisme og fagfolk på området. Vi skal ikke blot fokusere på deres adfærd, men sætte os ind i, hvad der ligger bag adfærden, hvis vi vil forstå dem, fastslår han og forklarer, at mange mennesker med autisme kan få et bedre liv, hvis vi viser medmenneskelighed og accept.

»Har vi ret, bare fordi vi er de fleste?« spørger Theo Peeters og leverer selv svaret: »I vores neurotypiske kultur lider vi af kulturel overlegenhed, og det er vores samfund, som har brug for terapi. Sagen er, at vi ikke værdsætter mennesker med autisme, og så meget talent går til spilde, fordi de skal tilpasse sig os«.

Stop stress og pres

Theo Peeters uddyber over for Autismebladet.

»Mennesker med autisme har en anden slags normalitet, og det bedste, vi kan gøre for dem, er at inkludere dem i samfundet, selv om det er svært. Vi skal lytte til deres behov og tænke måde og forstå, hvad der stresser dem. De skal ikke presses til at lære noget, som de ikke er motiverede til. Sådan har vi andre det jo også. Vi skal ikke spørge: Hvad skal jeg gøre med dette barn med autisme, vi skal spørge: Hvorfor gør jeg det, for mennesker med autisme er meget forskellige«.

Hvad har været din egen drivkraft i de 35 år, du har arbejdet med autisme?

»At jeg ville prøve at forstå mennesker med autisme indefra. Det prøver jeg stadig på – det er en neverending story. Jeg var oprindeligt tiltrukket af ensomhed som et tema i

litteraturen, og jeg genfandt ensomheden hos disse mennesker. Arbejdet kræver frem for alt dyb motivation, det er ikke et 9-16-job, og det kræver ydmyghed, særligt i samarbejde med forældrene. Jeg føler mig ikke som en ekspert, men som en guide, som har brug for forældrenes input, for at vi kan finde løsninger sammen«.

Hvordan ser du på den fremtidige indsats over for mennesker med autisme?

»Da jeg begyndte arbejdet i Belgien med at uddanne og inspirere fagfolk, mødte jeg en negativ holdning hos mange. I dag har Flandern, den delstat, hvor jeg bor, trods alt 500 specielle autismeklasser. De er blevet en del af Flanderns kultur. Der er stadig mange, som ikke forstår mit arbejde, men indsatsen nytter dog. Lige sådan i andre lande, så grundlæggende er jeg optimistisk med hensyn til fremtiden, men der er meget mere at gøre, især over for voksne og ældre. Når vi taler om indsatsen, er etikken dog det afgørende for mig. Jeg vil gøre en udtalelse fra Rita Jordan (*engelsk professor med speciale i autisme, red.*) til min egen: »Der er større behov for medmenneskelighed end forskning«.

Theo Peeters

69-årige Theo Peeters fra Antwerpen i Belgien er neurolingvist med speciale i Autisme Spektrum Forstyrrelser og en af verdens førende på feltet. Neurolingvistik er studiet af, hvordan kognitive sproglige processer er implementeret og organiseret i hjernen. Han præsenterede i 1986 den amerikanske TEACCH-inspirerede pædagogik i Danmark.

Theo Peeters grundlagde i 1980 Opleidingscentrum Autisme (Center for Træning i Autisme), som uddanner fagfolk; han holder desuden oplæg og træningskurser over store dele af verden og skriver bøger om autisme.

Mange af os har autismelignende træk

Der er glidende overgang fra autismelignende træk til en diagnose, fastslår den svenske psykolog og autisemeforsker, ph.d. Sebastian Lundström, som talte på SIKON.



| Af journalist Eva Isager
Foto: Annette Lund Dreyer |

Autismelignende træk eksisterer i større eller mindre grad hos en stor del af befolkningen. Disse træk har genetisk baggrund. Når en person har tilstrækkelig mange træk, så får vedkommende en autismediagnose.

Psykolog Sebastian Lundström, som er knyttet til Göteborgs Universitet i Sverige, har skrevet ph.d.-afhandling om udbredelsen af autismelignende træk (ALT) i befolkningen.

Han har selv medvirket ved en landsdækkende tvillingeundersøgelse i sit hjemland af forekomsten af ALT hos 19.000 tvillinger mellem 9 og 12 år og deres forældre. Undersøgelsen skulle blandt andet kortlægge udbredelsen af ALT og vise, hvordan genetiske og miljømæssige faktorer har indflydelse på ALT. Desuden søgte man efter en eventuel skillelinje mellem Autisme Spektrum Forstyrrelser (ASF) og ALT.

De autismelignende træk er de samme som symptomerne på ASF. Der kan blandt andet være tale om vanskeligheder med sprog og socialt samspil samt stereotyp og repetitiv adfærd.

Næsten halvdelen af børnene – 46 procent – havde autismelignende træk. Et andet hovedresultat er, at der i overvejende grad er

genetiske årsager til både ALT og ASF, og at de samme træk, som er med til at karakterisere autisme, går igen i normalbefolkningen.

Ældre fædre giver øget risiko

»Ca. 30 procent af normalbefolkningen har et eller flere autismelignende træk, og jo flere træk, desto større risiko er der for at få en diagnose inden for autismespektret. Hvis du har brækket et ben, er diagnosen let at stille, for enten er benet brækket, eller også er det ikke. I forbindelse med autismelignende træk er der en glidende overgang til at få en diagnose. Blot et enkelt træk kan være klinisk relevant, da det øger risikoen for såkaldt komorbiditet, det vil sige, at personen har en eller flere tilstande eller sygdomme på samme tid, for eksempel autisme og ADHD«, siger 31-årige Sebastian Lundström, der var blandt årets hovedoplægsholdere på SIKON.

Et resultat er også, at hvis en mand er 50 år eller derover, når han bliver far, øges risikoen for, at barnet får både ALT og ASF. De fleste mennesker med autisme har dog ikke en far, som er over 50 år, påpeger Sebastian Lundström, men det tyder på, at det er de samme fysiologiske risikofaktorer, som påvirker ASF og ALT. Som en sidste del af afhandlingen undersøgte han, om der var en kvalitativ skillelinje mellem ASD og ALT, og fandt, at skillelinjen er kvantitativ, ikke kvalitativ. Det er altså antallet af autismelignende træk, der medvirker til, om en person får en diagnose.

Et skridt på vej mod årsagen til ASF

Sebastians Lundströms forskning søger at klarlægge, hvordan autisme opstår, og beskæftiger sig ikke med behandling. Han peger dog på, at hans resultater kan være med til at give større opmærksomhed om, hvorvidt et barn risikerer at udvikle ASF.

»Vi ser, at de autismelignende træk går i forvejen for ASF, og hvis et treårigt barn har nogle af disse træk, bør vi gribe ind. Trækene kan forsvinde senere i barndommen, og det er vigtigt, at støtten gives så tidligt som muligt«.

Den nye viden om ALT kan være afgørende for fremtidig forskning, som søger at nå

længere ind til kernen af årsagen til ASF, men Sebastian Lundström mener, at der kan være langt igen:

»Vi ved, at genetiske og miljømæssige faktorer spiller sammen, men meget mere ved vi endnu ikke. Autismen opfylder for eksempel ingen af de gængse kriterier for sygdom. Hver gang vi finder ud af noget, rejser det nye spørgsmål, men hvem ved – måske finder jeg eller mine kolleger ud af noget afgørende en tilfældig aften. Det er den tanke, som gør mit arbejde så interessant«.





AUTISMEFORLAGET

NYE VARER PÅ HYLDERNE I AUTISMEFORLAGET

Her kan du se et lille udvalg af nye bøger og film.
Besøg vores hjemmeside og se flere spændende nyheder



Temple Grandin

Du kan nu købe filmen om Temple Grandin med Claire Danes i hovedrollen. En historie fra det virkelige liv.

Denne Emmy®-vindende film skildrer en ung kvindes standhaftighed og beslutsomhed i sin kamp mod den isolering, autisme medfører, i en tid, hvor

tilstanden stadig var ganske ukendt. Med bl.a. Emmy®-vindende Claire Danes, Julia Ormond og David Strathairn samt Emmy®-nominerede Catherine O'Hara.



Tanker der tvinger

Hjælp til børn mellem 9 og 13 år til at håndtere tvangstanker og tvangshandlinger. Forældre og børn-serie – Psykologi for børn.

De fleste små børn har et naturligt behov for gentagelser og vaner. Vi kalder det et normalt tvangspræg, fordi det er et led i barnets udvikling. På den anden side har

vi tvangspræg, som forstyrrer barnets videre udvikling, og som er forbundet med angst. I den første del hører vi om to børn og deres tvangstanker og tvangshandlinger gennem illustrerede historier. Barnet kan læse historierne selv eller få dem læst højt. Undervejs er der forslag til samtale om emnet.



KRAP fortællinger fra praksis (opfølger)

Kognitiv, Ressourcefokuseret og Anerkendende Pædagogik, forkortet KRAP, er et socialpædagogisk koncept, som indeholder det bedste af det, der virker.

KRAP er funderet i den anerkendende tilgang til andre mennesker og er kendetegnet ved en systematisk inddragelse af de kognitive teorier og behandlingsformer – samt ved en udpræget vægtning af det positive – dét, som virker. Konceptet hviler

desuden på en konstruktivistisk forståelse af mennesket i dets miljø.

I denne bog kan du læse om en større gruppe praktikeres arbejde med børn, unge og voksne inden for både almen- og specialpædagogiske områder, herunder folkeskole, almindelig og specialbørnehave, døgninstitutioner for børn og unge og for voksne udviklingshæmmede samt kommunal sagsbehandling.

www.autismeforlaget.dk



For unge med en Autisme Spektrum Forstyrrelse



Et kursus for dig

- Hvis du er nysgerrig på hvad ASF er for en diagnose
- Hvis du gerne vil vide mere om sammenhængen mellem personlighed og ASF
- Hvis du gerne vil vide mere om ungdomslivets udfordringer og muligheder
- Hvis du vil vide mere om stress og trivsel

Opstart september 2012 i København

Du kan læse mere om kurset på www.sopra.dk
eller ved at scanne koden



Sopra

Rundt om kredsene i Danmark!

Se, hvad der sker i din kreds



bornholm>frederiksborg>fyn>autismufelagið>københavn-frederiksberg>midtvest
nordjylland>ribe>roskilde>storkøbenhavn>storstrøm>vejle>vestsjælland>viborg>østjylland

Kreds Kbh.-Frederiksberg

**Den kognitive børnesamtale
v/psykologisk konsulent Christina Sommer,
Psykologisk Ressource Center
Mandag den 11. juni, kl. 19.00-21.30
Salen, 1. sal, Kvarterhuset,
Jemtelandsgade 3, 2300 København S.**

For mange forældre og fagfolk er det en udfordring at gennemføre et samtaleforløb med de børn og unge, som de har en relation til. Psykologisk Ressource Center har gennem de seneste år udviklet et samtalemateriale, som hjælper forældre og fagfolk til bedre at kunne samtale med børn og unge på autismspektret, og som tager udgangspunkt i konkrete øvelser videreudviklet fra den kognitive metode og teori.

Formålet med samtalerne er at hjælpe børn og unge til større selvforståelse og selvindsigt ved at arbejde med viden om, hvordan hjernen fungerer, hvordan personligheden udvikles, og hvordan man kan håndtere stress og sårbarhed. Medlemsarrangementet vil foregå som en praktisk gennemgang af de mange forskellige samtaleværktøjer, som Psykologisk Ressource Center bruger.

Alle er velkomne – ingen tilmelding!

Kreds Nordjylland

**Temaaften om STU
i uge 24**

Se hjemmesiden | www.autismenord.dk |
for nærmere information

Weekendkursus

Sæt kryds i kalenderen den første weekend i oktober, idet der afholdes weekendkursus. Nærmere information kommer på hjemmesiden | www.autismenord.dk |.

Får du ikke vores nyhedsbrev på mail, er det, fordi vi ikke har den rigtige mailadresse.

Send derfor din mail til os på
| info@autismenord.dk |.

Foredrag om

Leg og socialt samvær for småbørn og yngre skolebørn med autisme

**Tirsdag den 19. juni, kl. 19.00-21.30
på CSU Egedammen, Skovledet 14,
Hillerød**

Kreds Nordsjælland indbyder til en aften med fokus på de mindre børn.

Pædagogisk konsulent Anne Hartvig Nielsen fra Autismeteamet vil komme med ideer, inspiration og forslag til at øve og udvikle fælle opmærksomhed, turtagning og lege.

Som en del af oplægget vil Anne komme med en kort gennemgang af børns legeudvikling samt snak om fritid, venner og venskaber for børn med autisme.

Tilmelding på | til.formand@gmail.com | senest 14. juni.



Jubilæumsarrangement 50 år »På opdagelse i Zoologisk Have«

Lørdag den 1. september, kl. 17.00

I anledning af Landsforeningen Autismes 50 års jubilæum i 2012 har Kreds Nordsjælland den glæde at invitere vores medlemsfamilier til en hyggelig aften i Zoo. Hør hanløven brøle sit aftensbrøl, oplev chimpanserne bygge rede for natten, se søløverne gå til ro på klipperne, og følg med, når elefanterne æder natmad.

Vi starter med at spise vores egen medbragte mad og drikke. For dem, som ikke har mulighed for at deltage i spisningen, vil det være muligt at slutte sig til arrangementet kl. 18.20 ved hovedindgangen. Rundvisningen varer ca. 2 timer.

Arrangementet vil være gratis for medlemsfamilier. På grund af begrænset antal pladser vil det være efter »først-til-mølle« princippet og max. 4 deltagere per familie (2 voksne og egne børn). Detaljer vedrørende arrangement følger direkte efter tilmelding.

Bindende tilmelding på
| til.formand@gmail.com | senest 7. august.

Medlemsaften for de unge og for forældre til børn med ASF

**Torsdag den 6. september, kl. 19.00-21.30
på CSU Egedammen, Skovledet 14,
Hillerød**

Vi har inviteret Trine Uhrskov fra Sopra til en aften, hvor vores unge med ASF er i centrum. Aftenen kommer til at handle om trivsel og selvforståelse. Nærmere detaljer vedrørende arrangementet følger i næste nummer af bladet samt på vores hjemmeside.

Der er åbent for tilmelding på
| til.formand@gmail.com |.



Arrangementer i 2012
Fælles arrangement /
Landsforeningens 50 års jubilæum
Fredag den 8. juni, kl. 18.30-20.30
Zoo i København

Læg dyrene i seng – aftenarrangement
med rundvisning af Zoo-dyrepasser til at fortælle om dyrene. Max. antal 200. Se separat mail-invitation (*kun for medlemmer*).

Teenager/skoletilbud – 7-15 år
Torsdag den 14. juni, kl. 18.30-21.30
Greve Borgerhus

»Folkeskole kontra specialskole«
Vi har inviteret en skoleleder fra specialskoleområdet til at debattere med en skoleleder fra en almindelig folkeskole.

Foredragsholdere
Jeanne Riise, Ellebækskolen, Køge og
Kirsten Gustafsson, Roskilde Kommune.

Forældre/barn weekend i Gilleleje
31. august til 2. september

Pris kr. 1.100,- pr. hus inkl. aftensmad lørdag aften.

Ring eller mail og hør, om der er flere huse tilbage, til | info@autismeroskilde.dk | eller Kirsten Riel, tlf. 43 69 26 36.

For arrangementerne vil der være tilmelding en måneds tid før arrangementernes afholdelse på | info@autismeroskilde.dk | eller hjemmesiden | www.autismeforeningen.dk | under Kreds Roskilde.

Netværksmøder
Tirsdag den 18. september og
onsdag den 14. november, kl. 19.00-21.00
Sønderlundsvej 58, Lokale 1,
4000 Roskilde

Mailadresser
Bestyrelsen appellerer til alle vores medlemmer om at oplyse mailadresse og ændringer, så vi kan spare både tid og penge til fordel for medlemmerne og deres pårørende.



Grill-hygge – Åbent hus
Mandag den 11. juni, kl. 18.00 til ca. 21.30
på Bakkeskolen, Taxvej 25,
2880 Bagsværd.

Atter i år inviterer vi til hyggeligt samvær, hvor medlemmerne selv medbringer madkurv og service. Vi hygger os sammen, mens vi griller maden, og får en sludder om verdenssituationen. Foreningen sørger for, at

der er tændt op i grillen, og indkøber chips og drikkevarer.

Oprindeligt har vi annonceret, at arrangementet løber af stablen den 12.6., men vi har været nødt til at ændre datoen, så vi mødes i stedet mandag den 11. juni kl. 18.00 til ca. 21.30 på Bakkeskolen, Taxvej 25, 2880 Bagsværd.

I tilfælde af regnvejr aflyses arrangementet – er du i tvivl, så ring på 40 64 02 85. Der vil blive rig mulighed for leg på et dejligt lukket område, så medbring gerne udendørs legeting.

Efter spising vil vi forsøge at engagere Klovernerne fra sidste år til at levere underholdning. *Tilmelding er ikke nødvendig, og arrangementet er gratis.*

Konstituering

Efter afholdt generalforsamling den 7. marts 2012 har bestyrelsen nu konstitueret sig således:

Formand Guri Spiegelhauer
Næstformand, sekretær Karin Palmund
Kasserer Mads Behrendt
Bestyrelsesmedlem Kent Thornberg
Suppleant Lise Kragh Hansen
Suppleant Søren Bøjholm

Fyldigt referat fra generalforsamlingen og formandens beretning er lagt på kredsens hjemmeside.

INTERNATIONAL AUTISME KONFERENCE

Autisme og stress – Nye diagnosemetoder

9. og 10. november 2012
i Skive, Danmark

Læs mere på
www.skivekonferencen.dk



Fonden

SAMRÅDET

Autism - care, learn, share.



Aktiviteter

Kort efter første bestyrelsesmøde blev vi hovedkulds kastet ud i at forsøge at påvirke Vordingborg Kommunes beslutninger vedrørende specialundervisningen, idet vi bidrog til Handicaprådets hørings svar og sendte et brev til børne-, ungdoms- og familieudvalget. Desværre er det heller ikke muligt i Vordingborg at rokke ved politikernes tro på inklusionens velsignelse, da de er meget langt fremme i etableringen af en ny skolestruktur og indførelse af inklusionspædagogikken. Men vi håber, at vi har gjort, hvad vi kunne, for at der lyttes mere til de enkelte forældre, end der var lagt op til.

Om det er tilstrækkeligt til, at vore børns skolegang og fritidstilbud bliver sådan, at det indfrier børnenes behov, kan vi ikke vide endnu. Skulle børn komme i klemme, og lærerne eller pædagogerne heller ikke bliver hørt, må forældrene opfordres til med det samme at henvende sig til skolelederne eller visitationsmyndighederne. Det kan være svært for forældre at finde overskud til det, men her kan foreningen måske hjælpe med rådgivning og praktisk hjælp, hvis barnets behov ikke tilgodeses tilstrækkeligt.



Autistisk læring og selvstændighed v/Felix Munch

Torsdag den 7. juni, kl. 17.00-19.30
Fjordskolen, gymnastiksalen,
Skolevænget 33, 6200 Aabenraa

Felix Munch er autismekonsulent og har selv diagnosen Aspergers syndrom. Autistiske mennesker har en særlig måde at lære på,

som stiller helt særlige krav til deres læringsmiljø og curriculum. Felix vil fortælle, hvordan det opleves at gå i den inkluderende skole, og hvad undervisere har behov for at vide. Igennem det Autistiske Curriculum kan det autistiske menneske opnå selvstændighed og den erkendelse, at det at modtage hjælp ikke er et nederlag, men en fornuftig strategi.

Pris:

100,- kr. for medlemmer og 150,- kr. for øvrige deltagere. Sandwich med sodavand, kaffe, te og kage er inkluderet i prisen.

Tidspunktet for foredraget er tilrettelagt med hensyntagen til oplægsholderens transport.

Tilmelding

Senest mandag den 28. maj 2012 på kredsforening@live.dk | eller tlf. 60 69 37 80 (*gerne sms*).

Autisme for begyndere

Weekendkursus den 25.-26. august

Autisme for begyndere, nydiagnostiserede familier, bedsteforældre og andre pårørende/netværkspersoner.

Nærmere information bringes senere her i bladet.

Medicin og/eller misbrug?

Temadag/aften i september

Nærmere information bringes senere her i bladet.

50-års jubilæum – politikerpanel

Oktober og november

Temadag med politikerpanel om aktuelle emner. Nærmere information bringes senere her i bladet.

Hvordan ser verden ud fra den anden side?

Temaften i januar 2013

Nærmere information bringes senere her i bladet.

Netværksgruppe for forældre til teenagepiger med ASF

Kreds Sønderjylland har to friske mødre, som har taget initiativ til at starte en netværksgruppe for forældre til teenagepiger med ASF-diagnose.

Formålet er at mødes for at få sparring og udveksle erfaringer vedrørende de særlige problematikker, jeres piger har.

Netværksgruppen tænkes at kunne mødes en gang imellem, telefonere eller maile, evt. via lukket Facebook gruppe, baseret på den enkeltes behov og ressourcer.

Det er vores to medlemmer, som vil være de daglige kontaktpersoner for gruppen, men Kreds Sønderjylland hjælper med opstart og gerne med særlige emner, der ønskes taget op i gruppen.

Netværksgruppen er nystartet, og du er meget velkommen. Hvis har du lyst til at være en del af netværksgruppen, så kontakt kredsen på mail | kredsforening@live.dk | eller tlf. 60 69 37 80.

Oplysninger om næste gang kan fås ved henvendelse; ellers findes de på vores hjemmeside | laks.skysite.dk |.

Børnesvømning for børn med diagnose

Inge og Karina har startet et svømmehold for børn i alderen 6-14 år. Programmet består af: svømmeundervisning, leg og boldspil, øvel-

ser som fx at få vand i ansigtet og forskellige spring fra måtte, kant og vippe.

Inge er instruktør og livredder og har arbejdet med det i 5 år. Karina har været svømme-træner i 2 år.

Svømningen foregår hver tirsdag fra kl. 17-18 på Agerskov ungdomsskoles svømmehal, Vellerupvej 25, 6534 Agerskov.

Kontakt

Inge Nørgaard for tilmelding eller yderligere oplysninger på tlf. 60 49 29 96.



Nyhedsbrev

Efter veloverstået generalforsamling har bestyrelsen holdt konstituerende møde.

Bestyrelsen er nu sammensat af:

Formand Helle Stærk

Næstformand Lene Danielsen

Kasserer Karin Gerd Larsen

Bestyrelsesmedlemmer:

Benny Chordt, Charlotte Bolgann og Jørgen Larsen

Suppleant Niels-Erik Schollert.

Ved generalforsamlingen var der flere, der ønskede at deltage i netværksgrupper, og det vil vi i bestyrelsen gerne støtte op om.

Indtil videre ser ønskerne således ud:

- Holbæk – 1 person
- Odsherred – 1 person
- Slagelse – 3 personer
- Kalundborg – 2 personer
- Sorø – 1 person

| fortsættes på næste side |

Hvis der er andre, der er interesseret i netværksgrupper, kan I skrive til | hsh@fvst.dk |.

I mailen må I meget gerne skrive, hvilke målgruppe I ønsker: Børn, teenager, voksne osv. I må også gerne skrive, hvis I er specielt interesseret i, at det skal være f.eks. piger med autisme.

Med andre ord: skriv lidt om jer selv, og så vil bestyrelsen prøve at matche nogle grupper samt være behjælpelig med et opstartsmøde.

Ved generalforsamlingen fremkom der også en masse ønsker til foredrag, f.eks. sensoriske problemer, spiseforstyrrelser, udadreagerende adfærd, kommunal sagsbehandling, piger med autisme, idræt, IT-hjælpe midler, ny-diagnosticerede, motivation, KAT-kassen m.m.

I bestyrelsen vil vi snarest planlægge foredrag for resten af året. Vi kan love, at vi ikke kan nå alle emner, men vi vil prøve at arrangere, hvad der er muligt.

Dette set ift. mulige oplægsholdere, lokaler og bestyrelsens formåen.

Den foreløbige plan er at holde et foredrag i juni, september og november.

Derudover vil vi gerne holde en sommerfest i august.

Følg med på hjemmesiden, hvor oplysninger vil blive lagt, efterhånden som de foreligger. Hvis I har skiftet e-mail adresse, beder vi jer sende ændringen til Autismeforeningen.



Grøn aften

**Onsdag den 30. maj, kl. 19.00-21.00
i Vandresalen, indgang 30,
Skovagervej 2, 8240 Risskov**

Grøn aften er et arrangement, der henvender sig til forældre, som har fået diagnose på deres barn inden for det seneste års tid.

- Introduktion til, hvad vores kreds kan tilbyde
- Oplæg ved Felix Munch om autistisk tænkning
- Vi serverer kaffe/te og kage

Tilmelding til | info@autismeoj.dk | senest dagen før.

Følg med på vores hjemmeside | www.autismeoj.dk |.

Giv en hånd

Vi vil gerne benytte lejligheden til også her at appellere til medlemmer og pårørende om at kontakte os, hvis I gerne vil give en håndsrækning en gang imellem.

Det kan fx være praktisk hjælp ved arrangementer eller mere faste opgaver/arbejdsområder, som kan være bestyrelsen og medlemmerne til hjælp.

Kontakt os på | info@autismeoj.dk |.

Mailadresser

Bestyrelsen appellerer til alle vores medlemmer om at oplyse mailadresser og ændringer af mailadresser, så vi kan spare både penge og tid til fordel for medlemmer og deres pårørende.

Kontakt Landsforeningen Autisme

Landsforeningen Autismes sekretariat

Herlev Hovedgade 199, 2730 Herlev
Tlf. 70 25 30 65
Fax 70 25 30 70
kontor@autismeforening.dk
www.autismeforening.dk

Åbningstider

Mandag, torsdag og fredag kl. 9-12
samt tirsdag kl. 16-19. Onsdag lukket.

Formand Morten Carlsson:

Tlf. 70 20 40 82 (kun tirsdag kl. 16-19)
formand@autismeforening.dk
Arbejdsområder: ledelse, policy, redaktør medlemsblad, næstformand i DH og formand for Ejendomsfonden

Økonomimedarbejder

Lisbeth Haagen:

Tlf. 70 20 40 83
bogholder@autismeforening.dk
Arbejdsområder: budget/regnskab, økonomistyring, personale-administration

Projektleder Lise Schmidt-Nielsen:

Tlf. 70 20 40 92
lise@autismeforening.dk
Arbejdsområder: projektleder, koordinering i forhold til kredsforeningerne, forretningsudvikling og fundraising

Sekretariatsmedarbejder

Jette Bennetzen:

Tlf. 70 25 30 65
kontor@autismeforening.dk
Arbejdsområder: medlems håndtering og webmaster

Socialrådgiver Ulla Kjer:

Tlf. 70 25 30 68
social@autismeforening.dk
Arbejdsområder: rådgivning, vejledning, artikler og foredrag

Kursuskonsulent Rebecca Rant:

Tlf. 70 20 40 62
kursus@autismeforening.dk
Arbejdsområder: fagligt indhold på SIKON's kurser og konference

Sekretariatsleder Lars Grønlund:

Næstformand i Landsforeningen Autisme
Tlf. 30 53 34 52
l-g@autismeforening.dk
Arbejdsområder: IT, administration og SIKON konferenceseekretariat

Hovedbestyrelsen

Formand:

Morten Carlsson.....Tlf. 70 20 40 82

Næstformænd:

Lars Grønlund.....Tlf. 30 53 34 52

Heidi Pernille

Thamestrup.....Tlf. 26 20 16 58

Medlemmer:

Aage Sinkbæk.....Tlf. 29 72 66 20

Allan Jensen.....Tlf. 44 95 80 72

Bernd Weibæk.....Tlf. 98 38 94 62

Else Worm Jørgensen.....Tlf. 29 88 87 98

Kari Overhalden.....Tlf. 23 69 69 83

Kim Hansen.....Tlf. 56 48 08 89

Rikke Simonsen.....Tlf. 61 33 13 30

Tine Heerup.....Tlf. 33 11 46 71

Kredse

Kreds Bornholm

Formand:

Karin Jaque.....Tlf. 56 96 42 48

E-mail: karin@jaque.dk

Kreds Fyn

Formand:

Else Worm Jørgensen.....Tlf. 29 88 87 98

E-mail: elseworm@sol.dk

Autismufelagið

Kreds Færøerne

Formand:

Jørmund Foldbo.....Tlf. +298 50 90 31

Kreds København/Frederiksberg

Formand:

Tine Heerup.....Tlf. 33 11 46 71

E-mail: tine.heerup@gmail.com

Kreds MidtVest

Formand:

Søren Dalgaard.....Tlf. 53 11 31 45

E-mail: spd54@youmail.dk

Kreds Nordjylland

Formand:

Jørn Poulsen.....Tlf. 98 15 32 42

Kontakt telefon:.....Tlf. 30 25 29 10

E-mail: jp@autismenord.dk

Kreds Nordsjælland

Formand:

Anne Lorenzen.....Tlf. 51 21 69 09

E-mail: til.formand@gmail.com

Kreds Ribe

Kontaktperson:

Hanne Kristensen.....Tlf. 75 45 19 04

E-mail: h.c.kristensen@youmail.dk

AS-repr.:

Bettina Østergaard

Kreds Roskilde

Formand:

Uffe Mohrsen.....Tlf. 43 90 19 56

E-mail: gul-mohrsen@mail.dk

AS-repr.:

Kirsten Riel.....Tlf. 43 69 26 36

Kreds Storkøbenhavn

Formand:

Guri Spiegelhauer.....Tlf. 28 18 19 74

E-mail: guri@autisme-storkbh.dk

Kreds Storstrøm

Formand:

Jette Thisted Simonsen

E-mail: jts@jettesimonsen.dk

AS-repr.:

Line Mackenhauer

Email: lima44@live.dk

Kreds Sønderjylland

Formand:

Hanne Schøn.....Tlf. 60 69 37 80

E-mail: kredsforening@live.dk

Kreds Vejle

Formand:

Pia Faaborg

Email: pia.faaborg@mail.dk

Kreds Vestsjælland

Formand:

Helle Stærk Hansen

E-mail: hsh@fvst.dk

Kreds Viborg

Formand:

Peter K. Nielsen.....Tlf. 20 74 66 08

E-mail: peter@pedersdal.dk

Kreds Østjylland

Formand:

Marianne Banner.....Tlf. 50 43 83 61

E-mail: marianne_banner@yahoo.dk

Samarbejdsorganisation Aspergerforeningen

Formand:

Aage Sinkbæk.....Tlf. 29 72 66 20

E-mail: a.sinkbaek@mail.dk

(AS-repr. = Aspergerrepræsentant i kredsforeningen)



Denne måneds bagside-skribent er Louise Jensen. Louise er en flittigt brugt foredragsholder og har selv Aspergers syndrom.

Bagsidetanker

Kattens til hundeliv...

Jeg har i de 7 år, jeg arbejdede hos dyrlægerne i Erritsø, haft en ekstra tjans, hvor jeg enten inden eller efter arbejde gik ture med mine kollegers hunde. Og i det år, der er gået, siden jeg sagde mit arbejde på klinikken op, har jeg heldigvis kunnet holde fast i nogle af mine hunde-ture.

Det er i årenes løb blevet til mange dejlige og begivenhedsrige ture med adskillige hunde, både hver for sig og sammen. Klinikken ligger tæt ved både strand og skov. Om sommeren pakker jeg mit badetøj i en rygsæk og hopper i vandet sammen med hundene, og på det seneste har jeg næsten altid mit kamera med og har fået nogle rigtig flotte billeder i kassen.

Jeg har altid været glad for dyr. Kontakten til dem er lettere for mig end kontakten til mennesker. De er ærlige og ukomplicerede, og jeg har via mine mange ture

samt opdragelses-tips fra ejer/kollega fået et godt kendskab til deres kropssprog og adfærd. Turene er især værdifulde på de svære dage, hvor kontakten til mennesker er for svær, og jeg føler mig ensom eller trist. Så tager jeg ned på klinikken og bliver modtaget af en hund, der er så glad for at se mig, at den slet ikke kan holde sig i ro. Den friske luft og roen nede ved vandet, kombineret med en hund, der bare synes, det er SÅ FEDT, at jeg eksisterer, og at jeg gider lege med den; det er balsam for sjælen!

For nogle år siden havde jeg så en pudsige oplevelse: Jeg gik med to hunde mandag og tirsdag og to andre hunde torsdag og fredag. Om tirsdagen møder jeg en mand nede ved stranden, som jeg hilser på, inden jeg går videre. Den efterfølgende torsdag møder jeg den samme mand igen, denne gang med to andre hunde. Manden kigger først

på hundene, så på mig og så på hundene igen og spørger så: »Sig mig, hvor mange hunde har du?« Og i bedste asperger-stil svarer jeg jo helt konkret: »Jeg har ingen hunde, jeg har en kat«. Manden kiggede på mig igen og gik hovedrystende derfra.