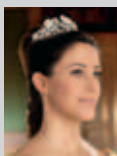




- Bittersød juletid ..... | 2 |
- Bag om politikerne og inklusionssnakken ..... | 4 |
- »Vi skal ud og fortælle politikere og skolefolk om vores børn« ..... | 12 |
- Alternativ juleferie for familier på kontanthjælp ..... | 15 |
- Se, hvad der sker i din kreds ..... | 18 |
- *Bagsidetanker*  
Inklusion uden rummelighed? ..... | 24 |

## Inklusion

Læs mere på side | 4 til 14 |



Hendes Kongelige Højhed  
Prinsesse Marie er protektor  
for Landsforeningen Autisme.

## Kolofon

Medlemsbladet udgives af  
Landsforeningen Autisme.

*Ansvarshavende redaktør:*  
Heidi Thamestrup,  
formand@autismeforening.dk

*Redaktionsudvalg:*  
Jette Bennetzen, Heidi Thamestrup,  
Vibeke Jensen og Annette Lund Dreyer

*Layout:* Annette Lund Dreyer  
Tryk: Als Offset ApS  
Oplag: 8.050 stk.  
ISSN: 2245-3423

Indlæg, kommentarer, bidrag mv. bedes  
sendt til redaktion@autismeforening.dk

Bladet sendes gratis til Landsforeningen  
Autismes medlemmer.

## Kommende udgivelser

- **Nr. 1-2014 udkommer i uge 4**  
Deadline for bidrag er  
tirsdag den 10. december 2013.
- **Nr. 2-2014 udkommer i uge 9**  
Deadline for bidrag er  
tirsdag den 21. januar 2014
- **Nr. 3-2014 udkommer i uge 13**  
Deadline for bidrag er  
tirsdag den 25. februar 2014
- **Nr. 4-2014 udkommer i uge 18**  
Deadline for bidrag er  
tirsdag den 25. marts 2014
- **Nr. 5-2014 udkommer i uge 21**  
Deadline for bidrag er  
tirsdag den 29. april 2014
- **Nr. 6-2014 udkommer i uge 27**  
Deadline for bidrag er  
tirsdag den 27. juni 2014
- **Nr. 7-2014 udkommer i uge 37**  
Deadline for bidrag er  
tirsdag den 12. august 2014
- **Nr. 8-2014 udkommer i uge 43**  
Deadline for bidrag er  
tirsdag den 10. september 2014
- **SIKON programmet for 2015  
udkommer i uge 48**
- **Nr. 9-2014 udkommer i uge 50**  
Deadline for bidrag er  
tirsdag den 21. oktober 2014



# Bittersød juletid

| Heidi Thamestrup, formand LA |

I denne tid har mange af os travlt med julesysler. Vi pynter op, tænder måske op i brændeovnen og glæder os ekstra meget i løbet af arbejdsdagen til at komme hjem i privaten til varme og hygge.

Hjem er noget særligt for de fleste af os mennesker. Ikke alene her op til jul, men hele året rundt. Det er det sted, som vi typpisk forbinder med trykthed og integritet. Et frirum, som vi selv har valgt, og hvor vi selv bestemmer. Det er her, vi har »helle«, og hvor vi har frihed til at være os selv.

Sådan burde det også være for alle mennesker – med eller uden autisme. Men virkeligheden ser desværre anderledes ud for rigtig mange unge og voksne med autisme, og det bekymrer mig.

Som en direkte konsekvens af både kommunalreformen og kommunernes økonomiske stramninger ser vi i disse år et voksende antal sager, hvor udeboende unge og voksne flyttes ud af deres bosted – deres hjem – mod deres vilje. Formålet er klart: Kommunen foretrækker at placere sine borgere med handicap i tilbud inden for egne kommunale grænser for at

spare penge. »Hjemtagning« bliver det kaldt. Men konsekvensen har ikke meget med »hjem« at gøre.

Tværtimod kan mange pårørende berette om, hvordan et familiemedlem med autisme mistrives og går tilbage i sin udvikling på grund af en tvangsflytning.

Senest har en sag i Nordjylland berørt mig dybt. En ung mand uden talesprog er gået fuldstændig i stå, efter at hans kommune har tvangsflyttet ham hjem til et af kommunens egne tilbud. Den unge mand mistrives og sidder, de fleste dage omkring 20 timer i døgnet, isoleret i sin lille lejlighed. Det er også i lejligheden, han fordriver tiden, når han modtager sit STU-tilbud. Som reaktion på hjemtagelsen og på, at han ikke længere har et uderum, hvor han frit kan færdes, er hans adfærd blevet destruktiv. Han river sit tøj i stykker dagligt, og hans pårørende er dybt frustrerede og ulykkelige over, at de ikke kan få ørenlyd i det kommunale system.

Denne sag spreder bestemt ikke julehygge, og desværre er det langt fra et enkeltstående tilfælde. Vi ser mange sager, og de foregår stort set over hele landet.

Når »hjem« er det sted, vi alle forbinder med trykthed og integritet, hvordan kan det så forsvares at flytte handicappede borgere fra deres hjem imod deres vilje, blot fordi kommunerne ikke vil lægge penge i hinandens kommunekasser?

I Landsforeningen Autisme kæmper vi for at begrænse omfanget af denne form for uværdige og umenneskelige prioriteringer. I dette arbejde har vi brug for hjælp fra jer, der oplever tvangsflytninger, fejlslagen inklusion og andre opslidende sager på jeres egen krop eller som pårørende. Jeg vil gerne opfordre alle til at skrive til os, hvis I oplever oplagte urimeligheder og elendig sagsbehandling.

Jeres konkrete eksempler giver os substans at gå videre med, når vi taler med centrale beslutningstagere. Desværre kan Landsforeningen Autisme som organisation ikke løse alle enkeltsager. Men vi kan arbejde politisk på at udfolde problematikkerne i ministerierne, på Christiansborg og i landsdækkende medier. Det gør vi løbende, og ikke mindst mange medier har efterhånden fået øjnene op for sagernes alvor.

Vi har også andre vigtige aktiviteter i gang, og konkrete resultater venter på forskellige områder i det nye år. Som noget af det første vil I kunne se store forandringer i vores medlemsblad allerede lige efter jul. Det første blad i 2014 udkommer i et helt nyt format med mere luft og plads, så hver artikel bliver en mere helstøbt læseoplevelse. Vi har også valgt at eksperimentere med nye tanker på bladets bagside. Fremover vil vores bagsideklummer blive skrevet af forskere, der har specialiseret sig i autisme inden for forskellige fagfelter. Øvelsen vil gå på, at de skal præsentere deres forskning og deres tanker omkring den og på den måde gøre den nyeste viden mere lettilgængelig for alle os, der ikke nødvendigvis er vant til at læse forskningsartikler.

Jeg glæder mig meget til at få det første eksemplar i hånden og høre jeres respons. Både ris og roser er hjerteligt velkommen.

Det samme gælder for alle andre aktiviteter, som vi sætter i søen i det kommende år. Der er mange ting at tage fat på. Det har vi mod på, og jeg håber og tror på, at I vil bakke op. Står vi sammen, har vi langt større gennemslagskraft i det arbejde, der ligger os alle på sinde – at fremme livskvaliteten for børn og voksne med autisme.

*Glædelig jul og et rigtig godt nytår!*



# Bag om politikerne og inklusionssnakken

---

Når vi møder politikerne i medierne, er de oftest i forsvarsposition, fordi noget er gået galt. Denne gang har vi på redaktionen i stedet prøvet at spørge til politikernes visioner for vores børn og unge nu, hvor vi lige har givet dem 4 år mere.



| Af journalist Merete Rømer Engel |

Selv som journalist kan jeg godt tage mig selv i at blive overrasket over politikernes menneskelighed og gode vilje, når jeg for en gangs skyld taler med dem uden

at have de meget kritiske briller på. Nu skal man selvfølgelig ikke tage fejl af, at de fire udvalgsformænd og den ene børne- og ungeborgmester i artiklen er bevidste om, at de taler til potentielle vælgere. De forsøger selvfølgelig at finde deres empatiske sider frem uden at love guld og grønne skove. Men det i sig selv er faktisk også en befrielse. Det betyder absolut ikke, at vi skal aflyse kritiske spørgsmål i fremtiden, men måske variere fremgangsmåden lidt alt efter målet og satse mere på den konstruktive dialog og fremhævelse af de gode eksempler, som måske kunne inspirere andre politikere og vække håb og ny gejst hos os som forældre, fagfolk eller skoleelever.

## Hvad vil de med vores børn?

Målet med denne artikel er at få en fornemmelse af, hvad der tænkes af tanker om inklusion rundt om i kommunerne. Hvad det er for nogle dilemmaer, beslutningstagerne sidder med? Hvad det er for nogle visioner, de har for vores børn og unge? Og endelig nogle bud på, hvordan vi som forening kan komme i dialog med de lokale politikere, rose dem, når noget fungerer, og rådgive dem, når de mangler viden? Det spørgsmål stiller jeg formanden for Landsforeningen Autisme, Heidi Thamestrup, i den følgende artikel.

## Det betyder ordet »inklusion« for de 5 politikere

Hvad betyder ordet inklusion for dig? Sådan lød indgangsspørgsmålet til de 5 politikere. Christina Lykke Eriksen fra Socialistisk Folkeparti (SF), der selv er pædagog og udvalgsformand i Frederikshavn Kommune, svarer:

| fortsættes på næste side |

– Inklusion er en følelse, man har. Både som barn, ung og voksen mærker man, om man oplever at være en del af samfundet. Hvis nogle ikke føler sig inkluderet, er det os som politikere, der skal ændre rammen.

For socialdemokraten Jesper Christensen (S), der er ret ny børne- og ungeborgmester i Københavns Kommune, betyder inklusion først og fremmest noget med, at alle børn og unge har ret til at være en del af et større fællesskab.

– Vi som samfund skal give dem det tilbud, de har brug for og trives i, så de bedst muligt udnytter deres resurser og potentiale, siger han.

I Silkeborg Kommune er mangfoldighed kodeordet:

– Inklusion betyder trivsel både for de elever, der skal inkluderes, og for resten af klassen.

Verden er mangfoldig, og børn og unge skal møde forskelligheden, ligesom de kommer til det senere i livet, udtaler børne- og ungeudvalgsformand og viceborgmester i Silkeborg, Søren Kristensen fra Socialdemokratiet (S).

I Vordingborg udtrykker udvalgsformand Peter Jonassen fra Socialistisk Folkeparti (SF) det således:

– Inklusion betyder, at alle er en del af et fællesskab, og at det er op til os politikere at lave rammerne, så de passer til det enkelte barn. Vi kan allerede efter kort tid se, at det er på de skoler, hvor vi har lavet om på rammerne, at vi har størst succes med inklusionen.

Og i Svendborg forklarer udvalgsformand, socialdemokraten Hanne Klit (S), at for hende betyder inklusion, at man skal kunne rumme alle børn.

– Folkeskolen skal være rummelig, så flere



børn kan blive i deres lokalmiljø og gå i skole, men vi skal hele tiden se på det enkelte barns behov - det er helt centralt - og selvfølgelig skal der stadig være specialtilbud. Ingen skal presses ud i noget, siger hun.



### Vordingborg Kommune har ordet

Men hvad er det så i praksis, de er i gang med rundt omkring, og hvor stor forskel er der fra kommune til kommune på inklusionsområdet?

I Vordingborg er man gået en lidt anden vej end nogle af de andre steder. Man har simpelthen nedlagt specialklasserne ude på skolerne og lagt de to specialskoler, man havde i forvejen, sammen til én specialskole eller et kompetencecenter, om man vil. Her går hovedsageligt de børn, der i forvejen gik på specialskolerne. De børn, der går ude på de almindelige folkeskoler og ikke længere er i specialklasse, prøver man i stedet i nogle tilfælde at hjælpe ved at ændre på rammerne.

– Det gør vi ved at lave mere holddeling, så man f.eks. kan have dansk på flere forskellige niveauer. Vi har simpelthen fra centralt hold fået lov til at lave mere holddeling, end loven egentlig tillader, fortæller Peter Jonassen (SF). I nogle klasser har man desuden sat skærme op, så det enkelte barn kan få mere arbejdsro, og der er på samme måde sat penge af til at ændre på de fysiske rammer på nogle skoler – også i frikvartererne.

– Vi har fået skældud for, at vi sparede nogle penge, men der, hvor vi sparede, var på transportudgifter, fordi kompetencecentret nu ligger midt i kommunen, hvad det ikke gjorde før. Vi har også fået skældud for, at det koster den enkelte skole penge, hvis man

henviser et barn til at gå på kompetencecentret. Men for os er det vigtigt, at den enkelte skole er helt sikker på, at man der ikke kan hjælpe det enkelte barn, inden det sendes på kompetencecentret, siger udvalgsformanden fra Vordingborg.

Han tror mest, kritikken skyldes, at kommunen har været tidligt ude med det hele.

– Fra skolefolk og politikere fra andre kommuner har vi fået ros, siger Peter Jonassen og forklarer, at baggrunden for at nedlægge specialklasserne ude på skolerne blandt andet var, at børnene ikke lærte nok, og så mener han heller ikke, at de bliver en del af et tilstrækkeligt fællesskab, hvis de kun er tre eller fem i en specialklasse.

Kun 1 % af kommunens børn går ifølge Peter Jonassen på kompetencecentret, og på hver af kommunens fem store skoler findes en trivselsmedarbejder.

– På de skoler, hvor vi endnu ikke har ændret rammerne, kommer vi til at gøre det. Det skal ikke være et mål at spare penge, og børnene med f.eks. autisme skal ikke føle, at de skal sidde og holde vejret. De skal have lov at være, som de er, mener Peter Jonassen.



### Københavns Kommune har ordet

I Københavns Kommune har Jesper Christensen (S) her kort før kommunalvalget overtaget posten som børne- og ungeborgmester.

Han har et noget større budget at jonglere med end sine kolleger i resten af landet, men selvfølgelig også mange flere børn og unge med særlige udfordringer.

| fortsættes på næste side |

– Vi forventer ikke, at andelen af udgifter til specielle tilbud for børn og unge skal falde i de kommende år. Vi har heller ikke noget bud på, at så og så mange skal inkluderes. Vi har ikke en idé om, at vi absolut skal have flere børn og unge ud i de almindelige folkeskoler, siger Jesper Christensen.

Han understreger, at det ikke handler om at flytte penge fra specialskoler og andre specialtilbud til folkeskolen.

– Vi synes, vi har nogle rigtig gode specialskoler nu også for børn med autisme, og de skoler med den specialviden vil vi gerne beholde, siger borgmesteren.

Men intentionerne fra KL (Kommunernes Landsforening) er jo at inkludere flere børn i folkeskolerne og også meget gerne spare nogle penge på specialområdet, som man så kan flytte over i den almindelige folkeskole. Er Københavns Kommune helt uenig i det?

– Jeg tror altid, man skal arbejde med rummelighed - også i de ordinære tilbud. Men det kræver, at man er inklusionsparat og har viden og resurser til det. Vi prøver at opruste begge tilbud, udtaler Jesper Christensen. Han fortæller desuden, at man i Københavns Kommune efterhånden har inklusionspædagoger ude på alle de enkelte folkeskoler.

– Vi har valgt både at opruste på de enkelte folkeskoler og at fortsætte udbygningen af specialskoler. Vi forsøger simpelthen at bruge pengene bedre og gøre det bedre hele vejen rundt, siger Jesper Christensen.

### Silkeborg Kommune har ordet

I Silkeborg Kommune har man modsat København en forestilling om, at en bestemt andel af eleverne fra specialskolemiljøet kan inkluderes i folkeskolen.



– Vi har en idé om, at 15% af børnene i specialtilbud kan inkluderes i almindelige skoler, siger udvalgsformanden fra Silkeborg, Søren Kristensen (S).

De kompetencer, som folkeskolelærerne mangler i forhold til at tage imod eleverne med specielle behov, får de i Silkeborg gennem såkaldt sidemandsoplæring.

– Vi har et rejsehold med specialviden. De kan være i en klasse i en periode og oplære læreren, forklare, hvorfor Peter reagerer, som han gør, og hvordan man bedst hjælper ham, fortæller Søren Kristensen.

Nogle af eleverne har en støttelærer, men nogle vokser også ifølge Søren Kristensen, fordi de oplever, at de kan klare sig uden støttelærer.

– Den kritik, vi møder, er bekymring fra de forældre, som har fået indtryk af, at det er alle børn, der skal inkluderes. Men sådan er det ikke; 85% af de børn, der tidligere gik på specialskolerne, skal stadig gå der.

Men hvorfor lige 85% og ikke f.eks. 95%?, vil journalisten vide.

– Det er en politisk beslutning, forklarer Søren Kristensen og tilføjer, at de nu ude på skolerne har nogle såkaldte satellitklasser, hvor f.eks. 5 børn med autisme kan gå nogle timer i specialklasse ude i folkeskolen.

– Det bliver for rigtigt, hvis de enten er nødt til at være fuld tid i folkeskolen eller fuld tid i en specialklasse.

| fortsættes på næste side |





## Frederikshavn Kommune har ordet



Christina Lykke Eriksen (SF), formand for børne- og ungdomsvalget i Frederikshavn Kommune, hæfter sig ved, at den nye folkeskolelov gør noget for inklusionen.

– Der er lagt op til, at man kan have pædagoger eller ekstra lærere med indover for at understøtte undervisningen. Det, tror jeg, er en rigtig god idé, fordi det kan give plads til andre måder at lære på ud over tavleundervisningen, siger hun.

Christina Lykke Eriksen mener, at vi skal tænke skolen helt om, så den bliver mere tværfaglig.

I Frederikshavn Kommune har man ikke specialskoler og har ikke haft det i mange år. I stedet har man specialklasser ude på folkeskolerne, hvor specialviden også er samlet, så børn med autisme f.eks. går på en bestemt folkeskole, hvor den viden er knyttet til specialklasserne.

– Det, vi har lært de senere år med den fokus, der har været på inklusion, er, at vi er blevet mere opmærksomme på, hvad der er godt for den enkelte, og mere opmærksomme på f.eks. at hjælpe dem i teenageårene med at lære sig selv at kende. I specialklasserne har lærerne mulighed for at være lidt mere guidende i den fase, siger udvalgsformanden i Frederikshavn Kommune.

Hun synes, det er vigtigt, at eleverne og deres forældre selv kan udtrykke deres ønsker og behov og blive hørt. F.eks. at man kan komme i praktik i nogle timer i en almindelig klasse fra specialklassen og finde ud af, om det er en god idé at veksle mellem de to former.

– Vi skal lytte til barnets egen motivation, siger Christina Lykke Eriksen, som ikke tror

på, at man her og nu kan spare penge ved at inkludere:

– Jeg tænker ikke, at man kan spare penge ved at inkludere. Måske kan man på den lange bane spare ved at gøre det godt, fordi flere voksne med specielle behov så har haft en god skolegang og kan klare voksenlivet bedre, men det er noget andet.

## Svendborg Kommune har ordet



I Svendborg Kommune er formanden for Udvalget for Børn og Unge, Hanne Klit (S), også glad for den nye folkeskolelov, når vi taler inklusion.

– Nogle af de muligheder, der lægges op til med pædagoger, der giver understøttende og mere helhedspræget undervisning, er vi startet på for flere år siden i Svendborg Kommune, så vi ved, at det virker, fortæller hun.

Kommunen har ikke et tal for, hvor mange børn og unge man gerne vil have rykket fra specialskoler og specialklasser over i de almindelige folkeskoleklasser, men man har et ønske om at udvikle sig i retning af mere inklusion.

– Det er da korrekt, at vi sparer penge, når et barn rykker over i en almindelig folkeskoleklasse, men det er ikke det, der er selve målet. Målet er, at det enkelte barn lærer noget og føler sig som en del af helheden, siger Hanne Klit.

Hun synes, det fungerer godt med den model, man har nede i det sydfynske med tre former for specialtilbud, der ligger i tilknytning til hver deres folkeskole. De såkaldte funktionsklasser (specialklasser), helhedsskolen og endelig centerafdelingen (en specialskole

for børn med autisme og ADHD), der blev indviet for to år siden.

– Vi er meget bevidste om, at børnene i alle tre tilbud også føler sig hjemme på den folkeskole, der ligger lige ved siden af, og har mulighed for at komme derover at gå i så mange timer, som de er klar til. Det fungerer rigtig godt, forklarer hun.

Men rammerne i folkeskolerne – er de så tilpasset børnene med specielle behov?

– Det arbejder vi hele tiden på. Blandt andet har alle skolebørn fra 0. klasse til og med 4. klasse som det eneste sted i landet seks timers bevægelse og idræt om ugen; fra 2015 udvides det til at også at gælde 5. og 6. klasse. Vi har ligeledes pædagogerne til at gå ind og arbejde mere med det sociale i klassen og det enkelte barn, siger Hanne Klit.

### Store forskelle

Der er altså bare i de 5 kommuner, vi har talt med, mindst 3 overordnede måder at arbejde med inklusion på:

1. At reducere antallet af elever på specialskolerne og tilbyde og satse mere på, at børnene er i specialklasser ude på folkeskolerne i nogle af timerne samt bliver inkluderet i de almindelige klasser i de timer, hvor de kan.
2. At reducere eller nedlægge specialklasserne ude på skolerne og satse på specialskoler eller undervisning ude i folkeskoleklasserne med til tider en form for støtte.
3. At bevare status quo med både specialskoler og støtte og kompetenceudvikling ude på skolerne.

Men hvad kan vi som forening gøre for at påvirke de kommuner, hvor vi ikke synes, det går helt så godt, som de selv oplever? Det ser vi på i den næste artikel.



## Lad os høre fra jer forældre – Hvad er det, der virker?

Har du nogle praktiske erfaringer med inklusionstiltag, der gør en positiv forskel – der virker, og som vi andre kan blive klogere af, så skriv til Landsforeningen Autisme på [kontor@autismeforening.dk](mailto:kontor@autismeforening.dk) eller ring på 70 25 30 65.

Vi vil i redaktionen på Autismebladet gerne være med til at udbrede de små og store ting, der virker i hverdagen til gavn for både andre forældre, fagfolk, embedsmænd og politikere.



# »Vi skal ud og fortælle politikere og skolefolk om vores børn«

Det siger formanden for Landsforeningen Autisme, Heidi Thamestrup. Hun mener, at en af foreningens vigtigste opgaver lige nu er at komme i dialog med politikere og skolefolk. De har nemlig masser af gode intentioner, men mangler viden om autisme.



| Af journalist Merete Rømer Engel |

Alle de 5 kommunalpolitikere, vi har talt med i den foregående artikel, siger, at de har øget fokus på den enkelte elevs behov. De siger også, at det ikke er et

mål i sig selv at spare penge ved at inkludere. Nogle mener slet ikke, at man kan spare penge ved at inkludere, mens andre mener, at det er muligt at spare og alligevel få et godt resultat for alle parter.

Men hvad skal vi som forening mene om de svar?

– Det er dejligt at høre, at politikerne har masser af gode intentioner. De er ikke firkantede i deres krav og erkender, at alle børn og unge ikke kan inkluderes i de almindelige folkeskoleklasser. Vores børne- og undervis-

ningsminister Christine Antorini vil også en masse gode ting. Det er først, når vi kommer ned i detaljen, det går galt. De er slet ikke klar over, hvor mange ressourcer der skal til, og hvilket helt nødvendigt pædagogisk og motiverende arbejde specialskolemedarbejderne gør for vores børn i dag, udtaler Heidi Thamestrup.

## Forældrenes skyld

Der er ifølge Heidi Thamestrup en tendens til, at skylden og hele ansvaret for det enkelte barns motivation for at gå i skole bliver lagt over på forældrene.

– Det kan lyde selvfølgelig, at det er forældrenes ansvar at motivere deres barn til at gå i skole, men når det handler om børn med autisme, kan det være en umulig opgave

| fortsættes på næste side |

for forældrene. Vores børn skal typisk have nogle meget konkrete grunde til at tage i skole netop den dag, og den motivation er lærerne på specialskolerne fantastiske til at levere. De ved præcis, hvad de vil undervise barnet i den kommende dag, og hvordan det skal motiveres, siger Heidi Thamestrup.

Det kan f.eks. handle om noget så enkelt som det, at læreren dagen før har talt med Emil om, at i morgen skal de to træne i læsning af tegneserier, for eleven elsker at læse Anders And, og så vil han kunne læse Anders And rigtigt hurtigt.

– Det er ikke nok at motivere barnet ved at sige, at han skal lære noget for at kunne få et spændende arbejde senere i livet. Det er alt for abstrakt, forklarer Landsforeningen Autismes formand.

### Et gennemgribende handicap

Heidi Thamestrup ser det som sin og resten af foreningens opgave at forklare de engagerede mennesker lokalt, at autisme er et gennemgribende handicap.

– Det betyder, at man ikke kan skille tingene ad. Uanset hvad barnet eller den unge gør, siger og tænker, så er det influeret af autismen. Det er simpelthen en anderledes måde at opleve sig selv og sin omverden på, siger Heidi Thamestrup.

Hun erkender, at det er svært at forklare og endnu sværere at forstå, hvis man ikke har en specifik viden og erfaring med autisme, men det betyder langtfra, at det er umuligt. Desuden er foreningen begyndt at få flere henvendelser fra lærere og pædagoger, der spørger efter redskaber og viden til at tackle dagligdagen med børn, der har en autistisk diagnose.

– En lærer sagde f.eks., at hendes elev var meget afslappet, så længe han sad og så film, men det kunne han jo ikke gøre hele tiden. Hvad kunne hun ellers gøre for at få eleven til at føle sig tilpas i klassen? Fagpersonerne er jo absolut ikke ligeglade, men de mangler simpelthen viden, forklarer Heidi Thamestrup.

### Nyt korps af unge med autisme

Det bliver derfor foreningens opgave i den nærmeste fremtid at gøre sig mere synlig, så vi i endnu højere grad kan få en rådgivende rolle.

– Vi skal opfordre til dialog, dele ud af vores viden til både lærere, pædagoger og politikere. Vi vil gerne samarbejde overalt, hvor det overhovedet er muligt, siger Heidi Thamestrup.

Ud over de kompetente folk i foreningens sekretariat og blandt medlemmerne samt fagfolk i foreningens netværk har Landsforeningen Autisme også taget initiativ til at skabe et korps af unge med autisme, der kan tage ud og fortælle om deres dagligdag og om den måde, de oplever verden på.

– Det er en del af en proces, som handler om i det hele taget at få vores medlemmer med autisme mere frem på banen selv i det omfang, de har mod på det. Nogle gange kan det være langt bedre, at vores familiedlemmer med autisme selv beretter deres historie, end at vi andre taler om dem, men det er en balance, mener Heidi Thamestrup.



# Alternativ juleferie for familier på kontanthjælp

Har I lyst til en anderledes jul fra den 23.-27. december?

| Lone Street Nielsen, LA |

## Betingelser

Det er Landsforeningen Autisme, der er arrangør af juleferien, og Arbejdsmarkedets Feriefond, der bevilliger størstedelen af midlerne til den alternative juleferie. Det betyder, at det kun er familier, der lever af kontanthjælp, eller med lønninger på kontanthjælpsniveau, der kan deltage. Som familie kan man modtage op til 1.000,- kr. i rejsegodtgørelse.

*Man skal være medlem af Landsforeningen Autisme.*

## Hvor

Juleferien holdes på Feriecenter Slettestrand, Slettestrandvej 142, 9690 Fjerritslev. Du kan læse mere på | [www.slettestrand.dk](http://www.slettestrand.dk) |, men alle henvendelser vedr. juleferien skal ske til Landsforeningen Autisme.

## Aktiviteter

På Feriecenter Slettestrand er der indendørs swimmingpool, sauna, billard, bordtennis, spinning og motionsrum. Rundt om feriecenteret er der skov og naturlegepladser, og

man kan hurtigt gå lige ned til Vesterhavet. Der bliver mulighed for at deltage i fællesaktiviteter som juleklip, LEGO værksted, gløgg og æbleskiver, biograf, fædregruppe samt fællesspisning og julefest i den udstrækning, familien har overskud og lyst.

## Hvordan søger man

Man skriver en kort ansøgning til

| [juleferie2013@autismeforening.dk](mailto:juleferie2013@autismeforening.dk) |.

Ansøgningen skal indeholde en kort beskrivelse af familiens medlemmer og gerne også, hvorfor man ønsker at deltage i vores alternative jul. Familiens indkomstforhold skal dokumenteres, f.eks. ved kopi af udbetalingsmeddelelse.

## Ansøgningsfrist

Ansøgerne får besked umiddelbart efter, at vi har modtaget ansøgningen. Det er først-til-mølle princippet.

Skriv til

| [juleferie2013@autismeforening.dk](mailto:juleferie2013@autismeforening.dk) |,

eller ring til 70 20 40 62 for yderligere informationer.



**SPAR  
25-30%**  
på kugledyner  
og andre sanse-  
stimulerende  
produkter

Hos Spektrum finder du bøger, hjælpemidler og andet som vedrører Autisme, Aspergers, ADHD, Udviklingsforstyrrelser m.v.



se mere og køb på

**SPEKTRUM**   
Learning for life

[www.spektrumshop.dk](http://www.spektrumshop.dk)







## Sekretariatet i Landsforeningen Autisme holder juleferie

Der er lukket fra 23. december 2013  
til og med 1. januar 2014.

Vi ønsker alle en glædelig jul og et  
godt nytår.

*Med venlige hilsner  
Sekretariatet*



## Tank penge til Landsforeningen Autisme

Få et OK benzinkort til billig benzin og diesel, og støt Landsforeningen Autisme, næste gang du tanker.

Landsforeningen Autisme har fået en sponsoraftale med OK. Når du opretter et OK Benzinkort gennem os, støtter OK Landsforeningen Autisme med 6 øre pr. liter benzin eller diesel, du tanker på kortet. Vi får også en ekstra bonus på kr. 200,- når du første gang har tanket 500 liter på dit OK Benzinkort.

### **Sådan gør du:**

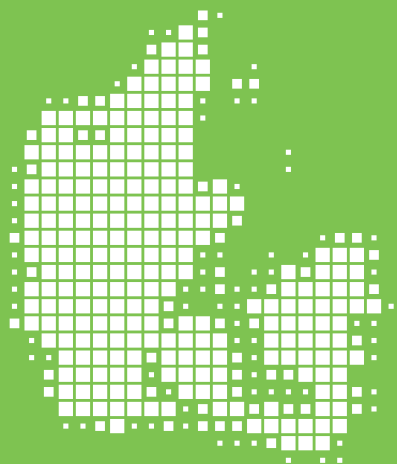
Du kan finde bestillingsskemaet på Landsforeningens hjemmeside under »Støt Landsforeningen« eller bestille et OK benzinkort ved at kontakte Jette Bennetzen på | [kontor@autismeforening.dk](mailto:kontor@autismeforening.dk) |. Kortet er gratis. Hvis du allerede har et OK benzinkort, kan du også tanke penge til Landsforeningen. Det eneste, du skal gøre, er at skrive til Jette på | [kontor@autismeforening.dk](mailto:kontor@autismeforening.dk) | og oplyse dit navn og kortnummer eller henvende dig direkte til OK på | [sponsormateriale@ok.dk](mailto:sponsormateriale@ok.dk) |. Så klarer de resten.

Nu er der kort fra tanken til handling...



Rundt om kredsene i Danmark!

# Se, hvad der sker i din kreds



bornholm>frederiksborg>fyn>autismufelagið>københavn-frederiksberg>limfjord>midtvest>nordjylland  
nordsjælland>ribe>roskilde>storkøbenhavn>sønderjylland>storstrøm>trekanten>vestsjælland>østjylland



## En hilsen fra Kreds Fyn

Vi vil gerne ønske jer en glædelig jul samt et godt og lykkebringende nytår.

Vi håber på, at vi ser mange af jer til vores arrangementer i 2014. Bl.a. har vi igen en udslusningsmesse på programmet.

Vi håber, I vil gå ind på vores hjemmeside [|www.autismefyn.dk|](http://www.autismefyn.dk) og tilmelde jer til vores nyhedsbrev, så vi kan holde jer opdateret (hvis I ikke allerede har været der).



Temaaften

## Unge piger og autisme

**Torsdag den 23. januar 2014, kl. 19.00-22.00**  
**Greve Medborgerhus, Greveager 9**

Christina Sommer, der er konsulent i Psykologisk Ressource Center, vil hjælpe os til at forstå, hvilke udfordringer de unge piger med autisme har. Piger med autisme står almindeligvis med andre udfordringer end drenge med autisme, men hvilke udfordringer er det? Kom og lad os blive klogere sammen.

Tilmelding senest den 16. januar på [|jeanne.lehmkuhl@koege.dk|](mailto:jeanne.lehmkuhl@koege.dk).

## Netværksmøder

Vi mødes på følgende dage kl. 19.00–22.00:

**Onsdag den 15. januar 2014**

**Torsdag den 20. marts 2014**

**Tirsdag den 20. maj 2014**

**Onsdag den 17. september 2014**

**Torsdag den 20. november 2014**

**Sct. Maria Park, Frederiksborgvej 2,  
4000 Roskilde, lokale 2**

Har du behov for at møde andre forældre i lignende situationer, så benyt netværksmøderne. Du er hjertelig velkommen på netværksmøderne. Her vil typisk være 10 andre forældre. Du vil kunne søge råd om, hvordan du støtter dit barn, om du skal fortælle om handicappet til alle, hvilke argumenter du kan bruge i en klage – og meget mere... det er dig, der bestemmer, hvad der skal drøftes. Det kan være befriende at fortælle andre om sit forløb og få gode ideer tilbage.

Læs mere om arrangementer på vores hjemmeside. Det er ikke altid, vi kan nå annonceringen i bladet [|www.autismeforening.dk|](http://www.autismeforening.dk) – vælg »Kredsforening Roskilde«.



## Kreds Kbh-Frederiksberg

### Medlemsmøde om autisme og pubertet

**Torsdag den 16. januar 2014,  
kl. 19.00-21.30, Valby Kulturhus,  
Teatersalen, Valgårdsvej 4-8, 2500 Valby**

Vi har inviteret psykolog Therese Dittmann, der har mange års erfaring med at arbejde med problematikker indenfor gennemgribende udviklingsforstyrrelser.

Omdrejningspunktet denne aften vil være autisme og pubertet.

Puberteten er en udfordrende periode – både for børn og forældre. Det er i denne periode, ens barn tager de første skridt hen imod et voksenliv, både mentalt, fysisk og seksuelt.

For mange forældre til et barn med autisme er denne periode forbundet med bekymring. Nogle forældre kan opleve, at deres barn med autisme ikke er alderssvarende på nogle områder, hvorfor barnet/den unge i flere sammenhænge handler og reagerer umodent i forhold til sin alder. Samtidig kan barnet biologisk udvikle sig almindeligt og alderssvarende. Dette kan skabe nogle udfordringer i puberteten.

Therese vil holde oplæg om nogle af disse problematikker, og der vil være mulighed for at stille spørgsmål.

Medlemsaftenen er opdelt i 3 dele: Der vil være et oplæg fra Therese, dernæst en pause, og til sidst vil der være mulighed for at stille spørgsmål til oplægsholderen. Alle er velkomne. Gratis adgang.

Kreds København/Frederiksberg ønsker glædelig jul og godt nytår til alle medlemmer.

Herunder ikke mindst en tak til alle, der har deltaget i møder og på alle mulige andre måder har bidraget til at kæmpe for bedre vilkår for mennesker med autisme og deres pårørende i København og Frederiksberg kommune.



## Kreds MidtVest

### Søskende/bedsteforældrekursus

**Lørdag den 1. marts 2014, kl. 9.30-15.00**

### Fejring af

»Den internationale autismedag«

**Onsdag den 2. april 2014, kl. 9.00-15.30**

Nærmere oplysninger og det endelige forårsprogram kommer i næste blad.

Alle arrangementerne foregår på Langvadbjerg, Ringkøbingvej 108 A, 7400 Herning og laves i samarbejde med Autismecenter Vest.

Nærmere oplysninger om arrangementerne oplyses senere her på siderne, på vores hjemmeside | [www.kredsmidtvest.dk](http://www.kredsmidtvest.dk) | og i de invitationer, der sendes ud pr. mail.

Husk at sende os en mailadresse, hvis du vil modtage post fra din kreds – eller hvis du skifter mailadresse.

Skriv til | [autismemidtvest@gmail.com](mailto:autismemidtvest@gmail.com) |.

Vi omtaler så vidt muligt alle vore arrangementer her i bladet og udsender kun almindelig post til vores medlemmer, hvis man udtrykkeligt ønsker det.

Ring til Jane Jensen på tlf. 53 11 31 49 for nærmere information.

 Kreds  
**Nordsjælland**

Medlemsarrangement

**Jule-cafeaften**

– besøg af Heidi Thamestrup

Tirsdag den 3. december, kl. 19.00-21.30  
på CSU Egedammen, Skovledet 14, Hillerød

Selv om julefreden sænker sig over landet, er der for familier masser af udfordringer i dagligdagen. Med ventelister, inklusion, reformer, nedskæringer i kommunerne og meget mere på den politiske og den pædagogiske front udfordres vi og fagfolk fra mange sider. Vores nye landsformand, Heidi Thamestrup, kommer og giver et kort rids af de aktuelle udfordringer og aktiviteter i Landsforeningen, og så er der tid til debat og spørgsmål.

Der vil blive serveret »julehygge«.

Begrænset antal deltagere, derfor først til mølle.

Tilmelding modtages på  
[|autismetilmelding@gmail.com|](mailto:autismetilmelding@gmail.com)  
senest den 28. november.

 Kreds  
**Storstrøm**

Et fagligt indspark i hverdagen om  
autisme

– et kursus med Trine Uhrskov, Sopra  
Torsdag den 16. januar 2014, kl. 9.30-15.00  
(morgenmad fra kl. 8.30-9.30)

**Gamle Rådhus i Søllested,  
Højrebygade 68, Søllested**

- Hvor er autismen nu og i fremtiden?
- Fra ung til voksen
- Kommunikation med teenagere
- Ungdommens udfordringer
- Konflikthåndtering

**Pris**

960,- kr. inkl. materiale, morgenmad, frokost  
og eftermiddagskage.

Spørgsmål og tilmelding senest den  
20. december til Luise Hansen 51 52 99 75  
eller på [|friheden@fondenfriheden.dk|](mailto:friheden@fondenfriheden.dk).



*Alle kredsene ønsker  
deres medlemmer en rigtig  
glædelig jul og et godt nytår*

## 2014

**Bestyrelsen arbejder på, at kredsen også i 2014 kan afholde en række spændende arrangementer.**

Generalforsamling forventes afholdt primo marts 2014, men vil blive annonceret både på hjemmesiden og i bladet, når dato og sted er endeligt fastlagt. Som altid indledes generalforsamlingen med en spændende oplægsholder.

Autisme og skoleliv er noget, vi alle kommer i kontakt med, og vi arbejder på i april at kunne afholde en temadag om emnet.

I juni forventer vi at afholde vores traditionsrige grill-aften med lidt god, medbragt mad og lidt underholdning til børnene.

Mange forældre har en stor bekymring om, hvordan det skal gå, når de ikke er her mere til at guide deres barn i livet. Vi vil gennem en temaweekend fokusere på emnet og arbejder på at få en psykolog og en jurist som oplægsholdere. Vi håber, arrangementet kan afholdes som en Gilleleje-weekend. Det vil give mulighed for et frirum til forældrene og måske mulighed for at knytte givende, fremadrettede kontakter.

Endelig arbejder vi på at sammensætte en temadag med overskriften: Motivationsopskriften – en praktisk model til arbejdet med personer med lav motivation.

I takt med, at projekterne bliver mere konkrete, vil vi annoncere på vores hjemmeside og i bladet, så hold godt øje.

Læs mere om arrangementerne på vores hjemmeside | [www.autismeforening.dk](http://www.autismeforening.dk) | vælg »Kreds Storkøbenhavn«.

## Storkøbenhavn Kreds Vest

På Repræsentantskabsmødet den 26. oktober blev Kreds Storkøbenhavn delt i to.

Det er vi meget glade for og siger tak for støtten. Vi vil hurtigst muligt indkalde til stiftende generalforsamling, så hold øje med hjemmesiden, og mød meget gerne op. Vi har brug for input til det fremtidige arbejde.

Selvom vi ikke har eksisteret officielt, har vi alligevel arbejdet på fuld kraft og har nået at afholde tre arrangementer: Grøn aften, paneldebat om inklusion samt et møde om autisme-kultur på Høje Taastrup Gymnasium. Det er vi meget stolte over og glæder os også over det fine fremmøde, der har været til alle arrangementer.

Tak til alle medlemmer, der har deltaget. Vi håber at se lige så mange fremover.

Vi glæder os til det nye år og ønsker alle vores medlemmer en glædelig jul og et godt nytår.



## Nyt fra Kreds Sønderjylland

Pga. formandens afgang har bestyrelsen konstitueret sig på ny:

Formand: Bettina Østergaard, Toftlund  
Næstformand: Kirsten Normann, Kruså  
Medlem: Ulla Jensen, Sønderborg

### Kontaktoplysninger

| [kontaktlaks@gmail.com](mailto:kontaktlaks@gmail.com) |  
Tlf. 20 82 42 52

### Facebookgruppe

Kredsforening Sønderjylland,  
Landsforeningen Autisme.  
Henvendelser besvares hurtigst muligt af  
bestyrelsens formand/næstformand.  
Hjemmeside: | [www.laks.skysite.dk](http://www.laks.skysite.dk) |.

*Datoer for kommende arrangementer*

### Generalforsamling

**Torsdag den 27. februar 2014**

### Autisme-Messe 2014

**Lørdag den 29. marts 2014**

Al hjælp og alle input er velkommen.



### Generalforsamling

**Tirsdag den 25. februar 2014, kl. 18.00**  
**Vandresalen på Psykiatrisk hospital Risskov,**  
**Skovagervej 2, indgang 32, 8240 Risskov**

*Dagsorden i henhold til vedtægterne.*

Har man lyst til at være en del af vores bestyrelse eller tilknyttet vores arbejde for mennesker med autisme og deres familier, så kontakt | [marianne\\_banner@yahoo.dk](mailto:marianne_banner@yahoo.dk) |.

Kredsforeningen er vært ved et lille traktament før generalforsamlingen.

Tilmelding senest den 23. februar på mail  
| [info@autismeoj.dk](mailto:info@autismeoj.dk) |.

### Hvordan kan vi støtte vores børn, når de bliver 18 år?

**Onsdag den 15. januar 2014, kl. 18.30-21.00**  
**Fritidscentret i Randers, Vestergade 15,**  
**8900 Randers**

Netværksgruppen i Randers inviterer til arrangement med Dorthe Hölck.  
Der vil være mulighed for at købe vand og øl.

### Temaaften i Favrskov

**Fredag den 14. marts 2014**

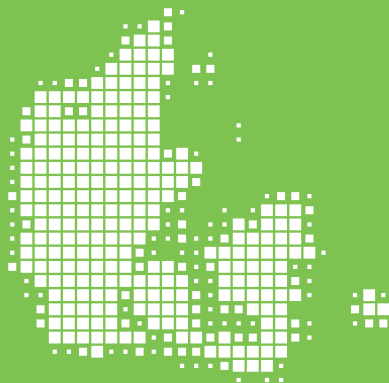
Netværksgruppen for forældre til børn og unge med ASF planlægger en temaaften med udgangspunkt i socialloven med Dorthe Hölck.

Læs mere herom samt kommende arrangementer på vores hjemmeside  
| [www.autismeoj.dk](http://www.autismeoj.dk) |.

### Glædelig jul

Vi vil fra kredsbestyrelsen gerne ønske alle en glædelig jul samt et godt og lykkebringende nytår. Herudover vil vi takke for hjælpen samt tilslutningen til vores arrangementer.

# Kontakt Landsforeningen Autisme



## Hovedbestyrelsen

### Formand:

Heidi Pernille  
Thamestrup ..... Tlf. 26 20 16 58

### Næstformænd:

Lars Grønlund ..... Tlf. 30 53 34 52  
Allan Jensen ..... Tlf. 60 95 16 77

### Medlemmer:

Aage Sinkbæk ..... Tlf. 29 72 66 20  
Bernd Weibæk ..... Tlf. 98 38 94 62  
Else Worm Jørgensen ..... Tlf. 29 88 87 98  
Kari Overhalden ..... Tlf. 23 69 69 83  
Kim Hansen ..... Tlf. 56 48 08 89  
Peter K. H. Nielsen ..... Tlf. 20 74 66 08  
Tine Heerup ..... Tlf. 33 11 46 71

## Kredse

### Kreds Bornholm

#### Formand:

Karin Jaque ..... Tlf. 56 96 42 48  
E-mail: karin@jaque.dk

### Kreds Fyn

#### Formand:

Else Worm Jørgensen ..... Tlf. 29 88 87 98  
E-mail: elseworm@gmail.com

### Autismufælgið

#### Kreds Færøerne

#### Formand:

Jørmund Foldbo ..... Tlf. +298 50 90 31

### Kreds København/Frederiksberg

#### Formand:

Tine Heerup ..... Tlf. 33 11 46 71  
E-mail: tine.heerup@gmail.com

### Kreds MidtVest

#### Formand:

Søren Dalgaard ..... Tlf. 53 11 31 45  
E-mail: sbd54@youmail.dk

### Kreds Nordjylland

#### Formand:

Jørn Poulsen ..... Tlf. 98 15 32 42  
Kontakt telefon: ..... Tlf. 30 25 92 10  
E-mail: jp@autismenord.dk

### Kreds Nordsjælland

#### Formand:

Allan Jensen ..... Tlf. 60 95 16 77  
E-mail: allanjensen51@hotmail.com

### Kreds Ribe

#### Kontaktperson:

Hanne Schroll Kristensen .. Tlf. 75 45 19 05  
E-mail: h.c.kristensen@youmail.dk

### Kreds Roskilde

#### Formand:

Uffe Mohrsen ..... Tlf. 43 90 19 56  
E-mail: gul-mohrsen@mail.dk

### Kreds Storkøbenhavn

#### Formand:

Guri Spiegelhauer ..... Tlf. 28 18 19 74  
E-mail: guri@autisme-storkbh.dk

### Kreds Storstrøm

#### Formand:

Michael Weyand ..... Tlf. 51 33 96 65  
E-mail: mw@nakskov-gym.dk  
AS-repr.:  
Line Mackenhauer  
Email: lima44@live.dk

### Kreds Sønderjylland

#### Formand:

Bettina Østergaard ..... Tlf. 20 82 42 52  
E-mail: kontaktlaks@gmail.com

### Kreds Trekanten

#### Formand:

Dorte Schandorph Jensen Tlf. 29 67 00 67  
Email: dortesjens@mail.dk

### Kreds Vestsjælland

#### Formand:

Helle Stærk Hansen  
E-mail: helle@kejser-hansen.dk

### Kreds Limfjord

#### Formand:

Peter K. H. Nielsen ..... Tlf. 20 74 66 08  
E-mail: peter@pedersdal.dk

### Kreds Østjylland

#### Formand:

Marianne Banner ..... Tlf. 50 43 83 61  
E-mail: marianne\_banner@yahoo.dk  
AS-repr. voksne:  
Jane Høllkvist ..... Tlf. 30 20 38 94  
AS-repr. børn:  
Elsebeth Svane ..... Tlf. 86 21 06 06

## Samarbejdsorganisation Aspergerforeningen

#### Formand:

Aage Sinkbæk ..... Tlf. 70 25 30 67  
Træffetid er torsdag og  
fredag kl. 9.00-12.00  
E-mail: asi@autismeforening.dk  
Aspergerforeningens netværksgrupper

## Landsforeningen Autismes sekretariat

Blekinge Boulevard 2, 2630 Taastrup  
Tlf. 70 25 30 65  
kontor@autismeforening.dk  
www.autismeforening.dk

### Åbningstider

Mandag, torsdag og fredag kl. 9-12 samt  
tirsdag kl. 16-19. Onsdag lukket.

### Formand

#### Heidi Thamestrup:

Tlf. 26 20 16 58 (kun tirsdag kl. 16-19)  
formand@autismeforening.dk  
Arbejdsområder: ledelse, policy, redaktør  
medlemsblad, børn og unge, Internationalt  
arbejde, DH's forretningsudvalg,  
Ankestyrelsen og Skolerådet

### Sekretariatsleder Lars Grønlund:

Næstformand i Landsforeningen Autisme  
Tlf. 30 53 34 52  
l-g@autismeforening.dk  
Arbejdsområder: IT, administration og SIKON  
konferencesekretariat

### Økonomimedarbejder

#### Lisbeth Haagen:

Tlf. 70 20 40 83  
bogholder@autismeforening.dk  
Arbejdsområder: budget/regnskab,  
økonomistyring, personaleadministration

### Projektleder Lise Schmidt-Nielsen:

Tlf. 70 20 40 92  
lise@autismeforening.dk  
Arbejdsområder: projektleder, koordinering  
i forhold til kredsforeningerne, forretnings-  
udvikling og fundraising

### Sekretariatsmedarbejder

#### Jette Bennetzen:

Tlf. 70 25 30 65  
kontor@autismeforening.dk  
Arbejdsområder: redaktionssekretær,  
medlemshenvendelser og webmaster

### Kontorassistent Nita Christensen:

Tlf. 29 25 94 52  
omstilling@autismeforening.dk  
Arbejdsområder: assistance til kursus-sekreta-  
riatet og bogholderiet, medlems håndtering

### Socialrådgiver Ulla Kjer:

Tlf. 29 25 30 68  
social@autismeforening.dk  
Arbejdsområder: rådgivning, vejledning,  
artikler og foredrag

### Kursussekretær Lone Street Nielsen:

Tlf. 70 20 40 62  
kursus@autismeforening.dk  
Arbejdsområder: Kursussekretær,  
SIKON's kurser og konference



Denne måneds bagside-skrivent er Aage Sinkbæk, forfatter, formand for Aspergerforeningen og skak-entusiast.

## Bagsidetanker

# Inklusion uden rummelighed?

Omstillingsparathed, fleksibilitet og teambuilding. Det er mantraet ude i det erhvervsliv, som vores autistiske børn skal uddannes til. Man ønsker samme mennesketype til alle jobs. Det er et erhvervsliv og et samfund, som har mistet sin rummelighed og ikke længere magter at favne den menneskelige mangfoldighed.

Folkeskolen er for længst blevet lavet om, så børnene nu skal sidde i rundkreds og være sociale og teambylde fleksibelt. Det giver kun mening for de børn, der magter det nonverbale sprog, og det fik derfor også specialskolerne til at skyde op som paddehatte. Folkeskolen havde mistet sin rummelighed, og noget andet måtte træde i stedet for til de børn, den ikke længere kunne rumme.

Nu vil man »inkludere« vores børn tilbage til denne folkeskole. Det er ligesom om politikerne tror, at alle børn skal have og har gavn af det samme tilbud og det samme pensum og skal uddannes til at være så ens som muligt. Det er helt i tråd med erhvervslivets holdninger. Men det er hverken rummeligt eller tolerant, og hvad er inklusion værd uden rummelighed og tolerance?

Jeg savner troværdige oplysninger om, at man vil bruge virkelig mange (og sikkert dyre) resurser på at lære skolebørnene og deres

forældre rummelighed, tolerance og gensidig hjælpsomhed; men det er dog en af de ting, som jeg håber mest på; men hvad med de færdigheder, som autistiske børn mangler at lære, når de kommer i skole, og som de har brug for at lære på en for dem brugbar måde: Kommunikation, dialog, perspektiv m.m. – og en forklaring på, hvorfor de andre børn opfører sig så underligt. Hvad med den anderledes indlæringsprofil og motivation? Og så kan folkeskolerne begynde forfra med at lære at tage højde for de inklusionspligtige elevernes sensoriske udfordringer.

Ifølge handicapkonventionen skal man inkluderes efter behov og i det omfang, man har gavn af det. Der er intet i konventionen, der gør det rimeligt at kalde specialskoler og andre specielle tilbud for eksklusion. Det er ikke inklusion at flytte eleverne over i den almindelige folkeskole, for de er allerede inkluderede.

Men alligevel ved jeg, lige som alle andre, at »inklusionen« vil komme og allerede er i fuld gang. Der er stor politisk vilje bag. Derfor håber jeg naturligvis, at den vil gå så godt som muligt, og at man hurtigt vil tage ved lære af erfaringerne. Og så satser jeg også på den store masse af talentfulde og samvittighedsfulde lærere, som findes på skolerne.

Jeg tager også inklusionen med i min aftenbøn. Den sniger sig desværre også undertiden med under kugledynen og forstyrrer mine fredele drømme.

## Har du læst og set...

at du kan støtte Landsforeningen Autisme, hvis du tanker din bil med et OK-benzinkort? de nye kurser og konferencer på [www.sikon.dk](http://www.sikon.dk)?

