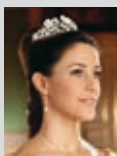




*Demetrious Haracopos, psykolog, forfatter, forhenværende leder af Sofieskolen og Center for Autisme, modtager af Autismeprisen, foredragsholder og meget mere, afgik ved døden den 28. december 2011.*

## FOKUS PÅ AUTISME

- Når noget slutter... skal vi andre fortsætte i det nye år..... | 2 |
- Landsforeningen Autisme og sekretariatet..... | 4 |
- Aspergerforeningen..... | 4 |
- Autism Europe ..... | 5 |
- Sommerhøjskole 2012. | 6 |
- Der er mange måder at støtte på!..... | 8 |
- Strukturert ferie på Malta..... | 9 |
- Nyt autismecenter vil hjælpe familier, inden det går galt ..... | 10 |
- Et par friske, uvildige øjne, når sagen går i hårdknude ..... | 12 |
- En fælles og flot oplevelse..... | 14 |
- Pres på midler i Sofiefonden ..... | 16 |
- Samrådet sikrer sin fremtid ..... | 18 |
- Auktion 2012..... | 20 |
- Landsforeningens kursusforløb i Grønland..... | 21 |
- Forkortelser og betegnelser på autismeområdet..... | 22 |
- Autisme- og ADHD specifikke hjemmesider og portaler, primært foreninger og organisationer ... | 26 |
- Se, hvad der sker i din kredsforening ..... | 29 |
- Kontakt Landsforeningen Autisme..... | 31 |
- *Bagsidetanker* Pædagogisk journal..... | 32 |



Hendes Kongelige Højhed  
Prinsesse Marie er protektor  
for Landsforeningen Autisme.

## Kolofon

Medlemsbladet udgives af  
Landsforeningen Autisme.

*Ansvarshavende redaktør:*

Morten Carlsson,  
formand@autismeforening.dk

*Redaktionsudvalg:*

Elisabeth Sandell, Morten Carlsson  
og Annette Lund Dreyer

*Layout:* Annette Lund Dreyer

Tryk: Als Offset ApS

Oplag: 7.100 stk.

ISSN: 1600-2504

Indlæg, kommentarer, bidrag mv. bedes  
sendt til redaktion@autismeforening.dk

Bladet sendes gratis til Landsforeningen  
Autismes medlemmer.

## Kommende udgivelser

- **Nr. 2-2012 udkommer i uge 8**  
Deadline for bidrag og annoncer er  
tirsdag den 17. januar 2012.
- **Nr. 3-2012 udkommer i uge 12**  
Deadline for bidrag og annoncer er  
tirsdag den 21. februar 2012.
- **Nr. 4-2012 udkommer i uge 16**  
Deadline for bidrag og annoncer er  
tirsdag den 13. marts 2012.
- **Nr. 5-2012 udkommer i uge 22**  
Deadline for bidrag og annoncer er  
tirsdag den 24. april 2012.
- **Nr. 6-2012 udkommer i uge 26**  
Deadline for bidrag og annoncer er  
tirsdag den 30. maj 2012.
- **Nr. 7-2012 udkommer i uge 36**  
Deadline for bidrag og annoncer er  
tirsdag den 14. august 2012.

## Annoncering

Det er kun Landsforeningen Autismes  
egne virksomheder og institutioner, som  
kan annoncere i medlemsbladet.

### Pris for ½-sides annoncer

leveret i færdigt layout..... 1.000 kr.  
pr. nummer

170 x 112,5 mm + 3 mm til beskæring

### Pris for 1-sides annoncer

leveret i færdigt layout..... 2.000 kr.  
pr. nummer

170 x 225 mm + 3 mm til beskæring

### Rabat

Ved samtidig bestilling af mindst  
3 annoncer i samme kalenderår gives 10%  
rabat på ovenstående priser.

*Bearbejdning, opsætning og layout kan  
leveres efter regning.*



# Når noget slutter ... skal vi andre fortsætte i det nye år

| Morten Carlsson, formand LA |

**Demetrious Haracopos**, psykolog, forfatter, forhenværende leder af Sofieskolen og Center for Autisme, modtager af Autismeprisen, foredragsholder og meget mere, afgang ved døden den 28. december ved afslutningen af det gamle år.

Demetrious sloges i de senere år med sygdom, men fortsatte sit virke indtil det sidste. Han var en ener, som igennem 40 år har haft uvurderlig betydning for børn, unge og voksne med Autisme Spektrum Forstyrrelser i Danmark, men også i andre lande.

Demetrious virkede altid glad og med menneskeligt overskud. Hans indføling med børn med vanskeligheder og hans evne til at rådgive forældre vil blive husket og værdsat.

Demetrious efterlader et tomrum, som jeg ikke har fantasi til at se, hvordan vi fylder ud. Hans betydning for hele autismeområdet og ikke mindst for Landsforeningen Autisme var vital, og vi er mange, som er ham meget taknemmelige. Vores tanker går til Sussi og børnene. Vi lover at tage hand-sken op og arbejde videre i Demetrious' ånd.

Demetrious, min ven! Jeg og »lille« Lasse sender en hilsen til dig, hvor du end er. Kig ned til os, og vi vil gøre dig stolte. Vi ved, at din linje og holdninger til at respektere det enkelte barn, dets ressourcer og udviklingsmuligheder samt entydig medinddragelse af pårørende er den rigtige vej. Vi vil ikke lade os vildlede af mørkemænd, kvaksalvere eller lykkeriddere, men holde fast. Tak for gode stunder, gode råd og håbet, du gav os.

### Vi skal videre

Nytåret indvarslede ikke nødvendigvis en ny tid politisk – ej heller nye muligheder.

Efter folketingsvalget havde mange nok håbet på, at der på trods af finanskrise og økonomiske tilpasninger ville være et nyt syn på velfærden, på borgernes retssikkerhed og ikke mindst på kommunernes evne til at administrere deres opgaver.

Desværre virker det, som om regering og folketing kører videre i samme gænge. De taler pænt om de handicappede og deres familier, men ændrer ikke væsentligt på forholdene. I stedet ligger man under for Kommunernes Landsforenings (KL) pres. Denne 5. statsmagt tryner alle i nedskæringernes tegn. De ødelægger mulighederne for en reel dialog med borgerne, de gennemtvinger en uigennemtænkt inklusion, de fratager os rettigheder, og de gemmer sig bag hinanden.

Hvad blev der af moderne visioner, langsigtede løsninger, kreative forslag i samarbejdet med borgerne frem for hetz, kontrol og udstilling af de svageste?

Desværre er der heller ikke nye tider på autismerådet. Antallet af børn, der diagnosticeres med ASF, og dermed familier, der bliver berørt, er fortsat i stigning.

Det er en udfordring, som ingen tager alvorligt.

Landsforeningen vil i det nye år forsøge at råbe Folketinget og ministrene op. Vi har behov for en national handlingsplan, og Landsforeningen har ideerne til, hvordan arbejdet kan gribes an og visionerne for nogle af løsningerne er. Man må så håbe, at nogen vil lytte efter denne gang, når vi spørger pænt.

### Medlem nummer 8.000 og Jubilæumsår 2012

I Landsforeningen er der intet nyt ..... på den gode måde.

Vi får fortsat flere medlemmer, flere aktiviteter og udvikler nye projekter. Med det nye år har vi rundet medlem nummer 8.000 og kan se frem til vores 50 års jubilæumsår.

Hovedbestyrelsen har besluttet at kanalisere midler ud til kredsforeningerne, således at hovedparten af vores jubilæumsaktiviteter vil blive afholdt lokalt. I slutningen af året håber vi at afholde en jubilæumsreception samtidig med, at vi er flyttet ind i det nye fælles domicil i Høje Tåstrup.

*Der bliver rigeligt at tage fat på – godt nytår!*

*PS: Den opmærksomme læser vil have opdaget, at bladet har fået et rigtigt navn. Vi har overtaget navnet fra Videnscentret i forbindelse med lukningen af deres magasin. Vi forventer for øvrigt at indgå en aftale med Videnscenter for Handicap- og Socialpsykiatri om at bringe artikler og andre indslag, som oprindeligt var i centrets blad.*

*Håber, alle vil tage godt imod navnet; det virker naturligt, at det nu er vores.*

# Landsforeningen Autisme og sekretariatet



| Af Elisabeth Sandell |

Landsforeningen Autismes øverste ledelse er repræsentantskabet, som mødes hvert år i oktober. Repræsentantskabets medlemmer,

som er valgt på de enkelte kredsforeningers generalforsamlinger, vælger hovedbestyrelsens 10 medlemmer samt formanden.

Det er hovedbestyrelsens opgave at sikre, at de beslutninger, som tages på repræsentantskabet, bliver ført ud i livet. Hovedbestyrelsens medlemmer kan du finde i kontaktlisten bagest i bladet.

Hovedbestyrelsen arbejder, ligesom kredsforeningernes bestyrelser, på frivillig basis og mødes 6 – 8 gange årligt.

På sekretariatet i Herlev arbejder en række medarbejdere med servicering af medlemskaren såvel som med vejledning og information.

**Jette Bennetzen** har som vigtigste opgave at holde styr på det voksende antal medlemmer, som melder sig ind eller skifter adresse, samt at sikre, at alle betaler deres kontingent til tiden.

**Lisbeth Haagensen** er ansvarlig for, at regnskab og bogføring er i orden.

**Lars Grønlund og Rebecca Rant** står for kursusafdelingen og arrangerer kurser, sommerhøjskole og den årlige SIKON-konference.

**Lise Schmidt-Nielsen** skaffer sponsorater og søger fondsmidler til foreningens mange aktiviteter.

**Ulla Kjer** varetager socialrådgiverfunktionen ved både telefoniske og skriftlige henvendelser.

Herudover er en række frivillige tilknyttet sekretariatet og træder til både med opgaver i det daglige, og når det brænder på.

---

## Aspergerforeningen



| Af Aage Sinkbæk |

er en forening for mennesker med Aspergers syndrom. Pårørende og andre interesserede kan blive støttemedlemmer. Vi er nu over 650, og antallet vokser

hastigt. Mange mennesker med Asperger har brug for at møde andre i samme situation, udveksle erfaringer og støtte hinanden.

Det kan føles som en lettelse at opdage, at andre har haft oplevelser, som ligner ens egne.

Et af foreningens formål er derfor at oprette lokale mødesteder. Vi har p.t. fire mødesteder i henholdsvis København, Århus, Odense og Herning. Vi eksperimenterer meget med mødeformen med foredrag, diskussionsaftener m.m.

Vi agter at starte flere ny mødesteder op i det kommende år. Bestyrelsen lytter gerne til forslag til nye mødesteder.

Ud over mødestederne har vi vores hjemmeside | [www.aspergerforeningen.dk](http://www.aspergerforeningen.dk) |, som i den kommende sæson vil blive tilføjet et medlemsforum. Vi har desuden en foreningsfolder og folderen »Aspergers syndrom hos voksne«.

Folderne kan bestilles hos Landsforeningens sekretariat eller downloades elektronisk fra vores hjemmeside.

---

## Autism Europe



| Af Heidi Thamestrup |

Europa kan samarbejde, når blot sagen er tilpas vigtig.

Landsforeningen Autisme har meldt sig ind i det europæiske samarbejde »Autism Europe«. Autism Europe er en alliance af forældre til børn/unge og voksne med autisme og af mennesker, der selv lever med en autisme spektrum forstyrrelse. Andre organisationer, institutioner og interessenter kan melde sig ind i Autism Europe som tilknyttede eller støttende medlemmer med begrænset indflydelse. Kun et lands hovedorganisation på autismeområdet, i vores tilfælde Landsforeningen Autisme, kan opnå fuldt medlemsskab.

Autism Europe blev grundlagt i 1983; organisationen består af 80 europæiske foreninger og institutioner fordelt på 30 forskellige lande i Europa. Autism Europes erklærede mål er at fremme forhold og rettigheder for mennesker med autisme samt deres pårørende.

Når vi går ind i et samarbejde med andre forældreorganisationer i Europa, er der rigtig mange ting i spil. Vi har overvejelser om, hvad et samarbejde kommer til at koste os i

indsats og i kroner, og vi laver en afvejning af, hvorvidt vi kommer til at bidrage til de andre medlemslandes metoder og arrangementer, og om vi selv kommer til at høste en tilsvarende viden eller idéer, der kan være nyttige for medlemmer af Landsforeningen Autisme.

I dette tilfælde er det lidt mere kompliceret, for der er lande i Europa, hvor synet på mennesker med autisme og deres familier er fundamentalt anderledes end her hos os. Der er lande, hvor man laver horrible forsøg med børn og voksne med autisme på et uvidenskabeligt og uetisk niveau med påskud som f.eks. at fremme deres indlæring. Den slags tager vi afstand fra i Danmark, og den slags viser os mere end noget andet, at der er brug for et massivt solidarisk forældresamarbejde i Europa på tværs af grænser.

Landsforeningen Autisme tiltrådte Autism Europe 15. oktober 2011.



# Sommerhøjskole 2012

En uge med faglige oplæg, undervisning samt læring og øvelser i socialt samvær for hele familien



| Af Rebecca Rant & Lars Grønlund, Kursussekretariatet |

## Tidspunkt

Lørdag den 30. juni – lørdag den 7. juli 2012

## Sted

Vigsø Feriecenter, Nordjylland

## Målgruppe

Familier med barn/børn med en Autisme Spektrum Forstyrrelse (ASF). Sommerhøjskolen er tilrettelagt, så den henvender sig både til familier, der er med for første gang, og til familier, der har deltaget tidligere. Sommerhøjskolen er kun for medlemmer af Landsforeningen Autisme.

## Formål

- At give hele familien nye redskaber, teoretiske såvel som praktiske og pædagogiske, så familien kan blive bedre til at håndtere hverdagen

- At give familien en god fælles oplevelse i rammer med ligestillede, og hvor alle får erfaringer, som man kan bygge videre på, når man kommer hjem
- At møde andre ligestillede familier og danne netværk og venskaber

## Program

Ugen er bygget op med et kursusmodul hver formiddag (onsdag dog undtaget), hvor forældre og børn har hvert sit program. Om eftermiddagen er der mulighed for at deltage i forskellige fællesaktiviteter, hvis man har lyst.

*Forældrene* deltager i forskellige workshops, som de har valgt på forhånd. Der vil være workshops både for forældre til nydiagnosticerede børn/unge og for forældre, hvis barn har haft diagnosen i årevis. Der vil være workshops, der henvender sig både til forældre med højt fungerende børn/unge og til forældre med børn/unge på et tidligt udviklingstrin.

Enkelte workshops vil have et generelt indhold, som henvender sig til alle forældre, andre vil være af mere specifik karakter. Programmet vil blive offentliggjort på SIKON's hjemmeside, så snart det foreligger.

Børnene er opdelt i grupper med børn med ASF og grupper med søskende. Grupper er også dannet efter alder og for ASF-børnene også efter funktionsniveau. Aktiviteterne for børnene rækker fra forskellige værksteder til udnyttelse af områdets faciliteter.

De unge omfatter både søskende og de højt-fungerende med ASF i alderen 13-18 år. De unge deltager i ungdomslejren, som har sit eget aktivitetsprogram. For de unge, der har behov for mere støtte end den i ungdomslejren, tilbydes en anden gruppe med større personalenormering.

Oplægsholderne, der underviser og står for workshops, er enten fagfolk eller forældre med særlige kompetencer inden for det område, de beskæftiger sig med.

Pædagogisk personale i både børne- og ungdomsgrupperne har alle erfaring med autismeområdet, og de fleste har deltaget i Sommerhøjskolen flere gange.

### Pris

Kr. 15.500,- for en familie på op til 4 personer. For familier med mere end 4 personer tillægges kr. 1.900,- pr. ekstra person. Prisen dækker ophold i eget hus, undervisning, undervisningsmateriale samt aktiviteter for børnene, mens forældrene er til undervisning.

I prisen indgår **ikke** forplejning og heller ikke udgifter i forbindelse med udflugter. For deltagelse i ungdomslejren tillægges kr. 725,- pr. person.

### Tilskud

Der er mulighed for at søge dækning af Sommerhøjskolen ifølge Lov om Social Service, § 41. Kontakt jeres sagsbehandler i kommunen, og søg om at få dækket udgifterne til Sommerhøjskolen.

På hjemmesiden | [www.sikon.dk](http://www.sikon.dk) | kan man læse og printe en udvidet beskrivelse af Sommerhøjskolen, herunder de konkrete workshops og aktiviteter i ugens løb. Disse kan vedlægges ansøgningen til kommunen som dokumentation.

### Tilmeldingsprocedure

Der er åbent for tilmelding til Sommerhøjskolen i 2012 i én uge. Herefter foretages en vurdering blandt alle tilmeldte. Vurderingen foretages ud fra børnene og deres alder, diagnose og funktionsniveau samt fordelingen af unge til ungdomslejren. Kort efter får alle tilmeldte besked om, hvorvidt de er kommet med på årets sommerhøjskole.

### Vigtige datoer i 2012

Mandag den 23. januar: Åbnes for tilmeldinger på hjemmesiden, kl. 12.

Mandag den 30. januar: Lukkes for tilmeldinger kl. 12.

Fredag den 17. februar: Alle tilmeldte får besked om, hvorvidt de er optaget eller ej.

Mandag den 7. maj: Sidste frist for ændring/afmelding uden betaling.

### Tilmelding

Tilmelding sker via hjemmesiden | [www.sikon.dk](http://www.sikon.dk) | fra mandag den 23. januar kl. 12 til mandag den 30. januar kl. 12.

### Kontakt

For yderligere oplysninger eller spørgsmål om Sommerhøjskolen kan man kontakte Lars Grønlund på | [l-g@autismeforening.dk](mailto:l-g@autismeforening.dk) | eller på telefon 30 53 34 52.



Landsforeningen Autismes Kurser og Konferencer

# Der er mange måder at støtte på!

## Bliv sponsor

Få en sponsoraftale med Landsforeningen Autisme, og vær med til at støtte vores arbejde.

## Bliv en del af Team Autisme

Team Autisme er en løsning for virksomheder, der gerne vil støtte gennem længere tid og være med til at muliggøre iværksættelsen af nye initiativer.

## Giv et bidrag

Du kan støtte ved at donere et beløb til Landsforeningen – dette gør du ved at indbetale på Landsforeningens konto 5323 0318504 – husk at skrive navn ved donation.

## Find bidrag til Lauritz.com

Beskrivelse af mulighederne på side 20 i dette blad.

## Donér jeres kompetencer

Hvis din virksomhed arbejder med ydelser, som Landsforeningen Autisme kan drage nytte af, kan I henvende jer til Landsforeningen Autisme.

## Bliv frivillig

Du kan også hjælpe ved at blive frivillig i Landsforeningen Autisme.

## Donér i forbindelse med ydelser

Ved salg af jeres produkter eller ydelser kan I vælge at lade en del af overskuddet ved salget gå til Landsforeningen Autisme.

## Bliv medlem

Hvis du ikke allerede er det i forvejen – det koster kun kr. 300,- om året.

## Tank penge

Få et OK Benzinkort, og tank penge til Landsforeningen Autisme.

## Støt gennem CBB

Tilmeld dit CBB mobilabonnement til en CBB forening. Det bliver ikke dyrere, men 6% af det, du taler for, går til Landsforeningen. For at tilmelde dig en CBB forening, skal du logge ind på Mit CBB. Her kan du søge blandt alle de oprettede foreninger og finde Landsforeningen.

For at støtte, kontakt Lise Schmidt-Nielsen på | [lise@autismeforening.dk](mailto:lise@autismeforening.dk) | eller på tlf. 31 57 68 58.





# Struktureret ferie på Malta



| Af Elisabeth Sandell |

Landsforeningen Autisme arrangerer også i 2012 en ferietur til Malta med FolkeFerie.dk som teknisk arrangør.

Ferieugen byder på et spækket aktivitetsprogram, som bliver planlagt med hensynstagen til deltagernes alder og funktionsniveau, og som ledes af Landsforeningen Autismes erfarne pædagogiske medarbejdere samt FolkeFerie.dk's dygtige guider.

Det varierede udbud af aktiviteter giver et godt grundlag for familierne til at mødes, og her skabes mange netværk, som holder længe efter hjemkomsten.

Vi bor på Mellieha Holiday Centre, hvor den store pool fungerer som en magnet for vores børn og unge. Her kan de boltre sig, mens de voksne får en snak på bassinkanten.

På området er der desuden legeplads, tennisbane og minigolfbane, og stranden ligger kun få minutters gang væk.

Bungalowerne er store og rummelige med kombineret spisekøkken og stue, to soveværelser og badeværelse. Der hører egen lukket gårdhave til hver bungalow, og fra tagterrassen kan man nyde udsigten over havet og Mellieha by.

Vil man lave mad selv, har stedets supermarked det meste i dagligvarer, og herudover har Mellieha Holiday Centre tre restauranter. Ca. 10 min. gang langs med stranden finder man en række lokale restauranter, som frister med alt fra pizza til fisk til den lokale specialitet – kanin.

## Hvornår er turen?

Vi tager af sted i uge 38 med afgang lørdag d. 17. september fra Kastrup og Billund. Der er mulighed for at forlænge turen med en uge på egen hånd enten før eller efter.

## Hvad koster turen?

Pris pr. voksen varierer mellem kr. 5.250 – 5.850,- afhængigt af antallet af personer i bungalowen, og børn koster kr. 3.000,-, hvis der minimum er 2 fuldt betalende voksne i bungalowen.

Dette inkluderer: flyrejse t/r med morgenfly, mad ombord på flyveturen, transport t/r til Mellieha Holiday Centre, ophold i bungalow samt Landsforeningen Autismes aktivitetsprogram.

Herudover kan tilkøbes afbestillingsforsikring, morgenmad/halv- eller helpension samt Club Lux.

Alle bungalower har trådløst internet samt aircondition som tilkøb.

FolkeFerie.dk har givet os dette gode tilbud, og der arbejdes desuden på gennem fondsmidler at sætte prisen yderligere ned.

## Vil du vide mere om turen?

Yderligere oplysninger samt tilmeldingsskema kan fås hos Elisabeth Sandell, tlf. 31 20 16 95 eller [| es@autismeforening.dk |](mailto:es@autismeforening.dk).



# Nyt autismecenter vil hjælpe familier, inden det går galt

Jyder og fynboer har fået deres eget center for autisme: Autismecenter Vest i Herning, som tilbyder rådgivning og viden til familier og fagpersoner.



| Af journalist Eva Isager |

Når et ungt menneske med autisme fylder 18 år, er det tilsyneladende ofte en stor overraskelse for bopælskommunen. Fødselsdagen

indebærer, at kommunen skal have nye bo- og uddannelses tilbud klar til den unge, men i mange tilfælde er der ingen tilbud.

»Det er et af eksemplerne på, hvor vi kan yde støtte og rådgivning«, siger projektleder Bodil Vilmand-Olsen, Autismecenter Vest. Centret er en nyetableret selvstændig driftsenhed under Landsforeningen Autisme og stod klar 1. november.

Formålet er at rådgive om og udbrede viden om autisme. Rådgivningen er rettet mod personer med Autisme Spektrum Forstyrrelser, deres pårørende og fagpersoner. Formidlingen af viden skal især ske til fagpersoner og pårørende, men også til embedsmænd og politikere. Centret beskæftiger sig med hele spektret inden for autisme samt alle aldre og funktionsniveauer.

»Et stigende antal mennesker får stillet en diagnose inden for autismspektret. Dermed vokser behovet for rådgivning og vejledning af familierne og for efteruddannelse af fagpersoner«, siger Bodil Vilmand-Olsen.

»Vi håber, at kommunerne vil henvise til os. De ved i hvert fald, at vi er her«.

Centret lejer sig ind på landejendommen Langvadbjerg i udkanten af Herning. Gården ejes af Langvadbjerg Fonden under Kredsforeningen MidtVest.

På ejendommen holdes der møder og foredrag, og projektlederen har sit kontor her, men aktiviteterne kan også foregå i marken, for eksempel hvis en familie ønsker en bisidder ved møder i kommunen. Til en begyndelse er Bodil Vilmand-Olsen den eneste fastansatte. Hun trækker på et korps af 20 erfarne konsulenter i form af psykologer, sagsbehandlere, familierapeuter, ergoterapeuter og pædagoger. Projektlederen er næstformand i Kredsforeningen MidtVest.

### Kæmpebehov for center

Blandt centrets ydelser er vejledning til forældre til nydiagnosticerede børn om, hvordan familierne kommer videre. Eller hjælp til en familie med at løse op for en sag, der er gået i hårdknude i kommunen. Eller støtte til den 18-årige og de pårørende til at finde ordentlige bo- og uddannelsestilbud til den unge. Fagpersoner har mulighed for sparring, videndeling og netværk i centret.

Det nye autismecenter udfører nogle af de samme opgaver som Center for Autisme i København, men jyske og fynske familier vil helst undgå den lange transport. Desuden er provinskommunerne tilbageholdende med at dække transportudgifter til København, forklarer Bodil Vilmand-Olsen.

Driften det første år bliver dækket af en bevilling fra Landsforeningen Autisme på 500.000 kr.

»Derefter kan vi forhåbentlig få midler fra forskellige fonde. Måske også fra nogle kommuner, fordi vi er med til at tage fat i familierne, inden det går galt for dem. Betalingen for vores tilbud skulle også gerne give overskud i sig selv. Der er et kæmpebehov for et center som vores med professionelle folk, der kan være med til at give mennesker med autisme og deres pårørende et bedre liv«.



*Vi håber, at kommunerne vil henvise til os, siger projektleder Bodil Vilmand-Olsen fra Autismecenter Vest.*

# Et par friske, uvildige øjne, når sagen går i hårdknude

Den Uvildige Konsulentordning på Handicapområdet kan være med til at få dialogen mellem borger og kommune i gang igen.



| Af journalist Eva Isager |

Hvis ens sag er kørt af sporet i det offentlige system, kan Den Uvildige Konsulentordning på Handicapområdet, også kaldet DUKH, være en løsning. DUKH tilbyder rådgivning til mennesker med fysiske og psykiske handicap i forbindelse med sagsbehandling på handicapområdet. Hjælpen er neutral og gratis.

Meningen med DUKH er at styrke retssikkerheden for mennesker med handicap. Også kommunerne kan i visse tilfælde hente hjælp hos DUKH, der er en selvejende institution under Social- og Integrationsministeriet og er skrevet ind i Serviceloven.

»Vi bliver typisk bedt om at gå ind i en sag af en borger, som føler sig uretfærdigt behandlet. Vi holder dog hverken med kommunen eller med borgeren og kan heller ikke ændre en afgørelse. Vi kigger på lovgivningen med vores faglige briller og giver om nødvendigt borgeren redskaber til at komme videre,

for eksempel ved at henvise til en tidligere afgørelse fra Ankestyrelsen«, siger Thomas Holberg, konstitueret centerleder i DUKH.

DUKH får stadig flere henvendelser, og i år er antallet det største nogensinde. Ikke mindst på autismeområdet er der bud efter DUKH. Fra januar til oktober 2011 fik DUKH i alt 980 henvendelser om sager med børn med handicap, og de 185, altså 18,8 procent, drejede sig om børn med Autisme Spektrum Forstyrrelser. På voksenområdet kom der 1572 henvendelser, hvoraf 57 eller 3,6 procent gjaldt autismeområdet.

## Sagsbehandlere kender DUKH

*Hvorfor tror du, I får så mange henvendelser på autismeområdet, især når det gælder børn?*

»Vores hypotese er, at der er tale om ofte usynlige handicap, som det kan være sværere for en sagsbehandler at sætte sig ind i end for eksempel, hvis et barn er lam og sidder i kørestol. En anden forklaring kunne være, at der er tale om relativt nye diagnoser, som kommunerne måske ikke har så meget erfaring med«.



**I princippet er mange af vores ydelser nøjagtigt de samme, men vi har nok en anden adkomst til at gå ind i sager. Vi er jo ikke en medlemsorganisation, som skal repræsentere borgeren, men en anden offentlig part, som sagsbehandlerne kender på forhånd.**

*Hvad kan DUKH, som for eksempel Landsforeningen Autismes egen socialrådgiver ikke kan?*

»I princippet er mange af vores ydelser nøjagtigt de samme, men vi har nok en anden adkomst til at gå ind i sager. Vi er jo ikke en medlemsorganisation, som skal repræsentere borgeren, men en anden offentlig part, som sagsbehandlerne kender på forhånd«.

Ofte bliver DUKH inddraget i en sag på grund af dårlig kommunikation mellem borger og myndighed. Når en socialrådgiver eller jurist fra DUKH tager med til møde med sagsbehandleren, har det i mange tilfælde effekt.

»Vores status som uvildig part er med til at få en dialog i gang, men vi gør også en stor indsats for ikke at virke bedreviddende«.

Thomas Holberg fremhæver, at borgerne altid skal henvende sig til deres kommune, før de kontakter DUKH. »Kommunen har ifølge loven pligt til at vejlede borgerne. Men hvis du af en eller anden grund ikke kan få denne vejledning i kommune, så kan du kontakte DUKH«, siger han.

*Vores status som uvildig part er med til at få en dialog i gang mellem borger og myndighed, siger konstitueret leder af DUKH Thomas Holberg. (Foto: DUKH)*



## Den **Uvildige** Konsulentordning på Handicapområdet

DUKH er en landsdækkende, gratis konsulentordning på handicapområdet under Indenrigs- og Socialministeriet. DUKH har eksisteret siden 2002.

På | [www.dukh.dk](http://www.dukh.dk) | eller tlf. 76301930 kan du få mere at vide. Fra hjemmesiden er der blandt andet adgang til en netrådgivning til brug ved mere enkle sager.





# En fælles og flot oplevelse

Landsforeningens medlemmer fik nisser for alle pengene og fællesskab, da de overværede Eventyrteatrets julemusical.



| Af journalist Eva Isager |

Vådt overtøj og forblæste frisurer hørte med, da børn og voksne lørdag den 3. december myldrede i Tivoli for at se Eventyrteatrets jule-

musical. Landsforeningen Autisme havde for ottende gang arrangeret forestillingen, og foreningens protektor, prinsesse Marie, overværede forestillingen. Et større opbud af pressefolk fulgte prinsessen lige fra hovedindgangen.

Det barske decembervejr stod i skarp kontrast til julehyggen i Glassalen, hvor prinsessen sammen med 950 børn og deres pårørende fulgte med i eventyret om nissepigens og nissedrengen, som fik hinanden efter at være gået så grueligt meget igennem. Publikum

jublede, råbte og klappede, og der manglede heller ikke noget i »En Skærnissenats Drøm«.

Flotte sange og danse afløste hinanden, og det hele var tilsat humor, som fik latteren frem hos store og små. Eventyrteatrets skuespillere er børn og unge, som førte sig professionelt frem i fantastiske kostumer.

Den slags oplevelser kan der være langt imellem for en familie med et barn med autisme. Det skriver familien Paulsen fra Vejle gerne under på. Familien består af Louise og Michael Paulsen med børnene Mads på syv år, som har infantil autisme, og Anders på seks år.

*Bedsteforældrene Lis Mogensen og Jørgen Gang var i teatret med fire børnebørn, fra venstre Liv på otte år, Julie på otte år, Lea på fem år og Jakob på fem år. Jørgen Gang arbejder som pædagog med børn med autisme.*  
(Foto: Martin Mathiesen)

◀ Otte-årige Sofie Marion, som til dagligt går på Sofieskolen i Bagsværd, var ikke spor nervøs, da hun skulle overrække prinsesse Marie blomster. (Foto: Martin Mathiesen)

»Vi er lige blevet medlemmer af Landsforeningen, så det er første gang, vi ser Eventyrteatrets forestilling. Vi tænkte, at det kunne være en god måde at blive introduceret til foreningen på, og måske kunne vi møde ligesindede. Det er sædvanligvis svært med fælles oplevelser for familien, men her var en oplagt mulighed«, siger Michael Paulsen. Hans kone, Louise, supplerer: »I et almindeligt teater får man alle de her øjne, når ens barn er uroligt, men her gør det ikke noget«.

Og enkelte urolige elementer var der da ind imellem. Forestillingen varede præcis en time, men efter 50 minutter havde en pige fået nok: »Hvornår er det færdigt – jeg er sulten«, råbte hun til sin mor. Madpakken blev trukket frem, og så klarede pigen de sidste minutter, inden et storstilet nissebryllup sluttede en eventyrlig forestilling og dag af.



▲ Familien Paulsen bestående af de to popcornspisende børn Mads (til venstre) og Anders samt Louise og Michael fik en flot fælles oplevelse i Eventyrteatret. (Foto: Martin Mathiesen)



# Pres på midler i Sofiefonden

Stigende antal ansøgninger får fonden til at prioritere projekter med større rækkevidde.



| Af journalist Eva Isager |

Hver en krone, som kommer ind i Sofiefonden, kommer ud at arbejde igen til gavn for mennesker med autisme.

Det har hundrevis af store

og små projekter nydt godt af i årenes løb.

Fordelingen af midler er dog blevet en vanskelig opgave, for der er langt fra penge nok i kassen til at dække behovet.

Bestyrelsesformand Thomas Holm forklarer, at behovet bliver stadig større, mens midlerne fortsat er beskedne. 300.000-400.000 kroner er, hvad Sofiefonden har at gøre godt med om året.

»Fonden får et stigende antal ansøgninger, især fordi vores målgruppe er blevet større. Når mennesker med autisme bliver ældre, kan de få særlige behov, som samfundet ikke tidligere har fokuseret på. Samtidig sætter kommunerne færre projekter i gang på





vores område på grund af den økonomiske krise. Fonden støtter dog ikke driftsopgaver, som kommunerne bør løse», fastslår Thomas Holm.

### Støtte til gode ældreboliger

Midlerne kommer især fra overskud af driften af fondens ejendomme. De bruges af mennesker med autisme, der bor, arbejder eller uddanner sig her. En lille del af indtægterne stammer fra gaver og arv.

Et af de senest støttede projekter har givet et kvalificeret grundlag for at bygge gode boliger til ældre med autisme. Modelprogrammet er blevet til i samarbejde med Landsforeningen Autisme og Realdania. Sidstnævnte har primært støttet økonomisk, mens fonden har lagt en betydelig arbejdsindsats i opgaven.

Fonden har blandt andet også støttet et forskningsprojekt om autisme og aldring, projekter til forberedelse af Beskæftigelsescenter for Unge i Herlev og en efterskole ved Odder samt to forskellige dokumentarfilm med fokus på autisme.

»De mange ansøgninger bevirker, at vi i højere grad må prioritere mere generelle initiativer med større rækkevidde. Vores rolle

er at være katalysatorer. Vi skal skabe det økonomiske fundament for projekter, men initiativet er op til andre«.

»Fonden har været på en lang rejse siden oprettelsen i 1968«, siger Thomas Holm.

»Mennesker med autisme har fået bedre vilkår, men der opstår hele tiden huller. Dem vil vi være med til at fylde ud«.



Sofiefonden er en selvejende institution oprettet i 1968, oprindeligt for at støtte Sofieskolens arbejde. Fonden støtter projekter til gavn for mennesker med autisme, herunder oprettelse og drift af boliger, uddannelse og beskæftigelse.

Fonden støtter også forskning, udviklingsprojekter og udgivelse af publikationer til gavn for handicapgruppen. Sofiefonden har støttet oprettelsen af Center for Autisme.

Under fonden hører Steen Langebæk Prisen, opkaldt efter fondens tidligere formand. Legatet uddeles i portioner på 25.000 kr. til en person, som gør en særlig indsats for at fremme indlevende, professionel og hjælpsom adfærd i forhold til mennesker med autisme. I år er legatet tildelt skoleinspektør Kaj Kristiansen, Krabbeshus Heldagsskole.

Læs mere på | [www.sofiefonden.dk](http://www.sofiefonden.dk) |.

◀ Skoleinspektør Kaj Kristiansen, Krabbeshus Heldagsskole i Skive, modtog i november Steen Langebæk Prisen 2011 for sin særlige indsats for mennesker med autisme. Prisen hører under Sofiefonden. (Privatfoto)



# Fonden **SAMRÅDET**

*Autism - care, learn, share.*

## Samrådet sikrer sin fremtid

Samrådet af Specialskoler for Børn med Autisme har fået ny virksomhedsform og nyt navn, men formålet er det samme.



| Af journalist Eva Isager |

En af landets største udbydere af kurser og konferencer på autismeområdet, Samrådet af Specialskoler for Børn med Autisme, er i

gang med et hamskifte, der skal give rådet et mere professionelt tilsnit.

Til det formål er den hidtidige forening omdannet til en erhvervsdrivende fond og har fået navnet Den Erhvervsdrivende Fond Samrådet. Samtidig er der ansat en direktør.

Det er en støt voksende mængde aktiviteter, der har gjort den nye organisering af Samrådet nødvendig. Aktiviteterne foregår fortsat rundt om på landets skoler, bo- og beskæftigelsessteder samt kursuscentre, mens administrationen holder til i lejede lokaler på Krabbeshus Heldagsskole i Skive.

»Dagene med fire bestyrelsesmedlemmer, som gør hele arbejdet, er slut. Den nye virksomhedsform skal sikre, at vi også i fremtiden kan udvikle vores mange aktiviteter inden for kurser og konferencer og drive foretaget som en forretning på almindelige markedsvilkår«, siger Samrådets formand, skoleinspektør på Krabbeshus Heldagsskole Kaj Kristiansen

Bestyrelsen er blevet udvidet til 9 for at kunne dække bredt på hele autismeområdet.

**Samrådet er blevet et brand**

Foreningen Samrådet blev dannet i 1989 for at imødekomme et stort behov for kvalificerede uddannelses tilbud til personale inden for autismeområdet. Kurser i TEACCH-programmet blev fra første færd Samrådets varemærke, og tusinder har siden da været igennem intensiv træning. I 1990'erne fik Samrådet eneret på TEACCH-kurser i Danmark.

De seneste år har Samrådet arbejdet tæt sammen med Studio III i England om kurser i håndtering af problemskabende adfærd.



Kurserne, som er en voksende del af virksomheden, bliver også solgt til andre faggrupper end personale inden for autismeområdet.

Hvert år i november står Samrådet bag en autisemekonference i Skive for 600-900 fagpersoner. En lang række anerkendte fagfolk fra ind- og udland har i tidens løb været på konferencens talerstol.

»Samrådet har givetvis haft stor indflydelse på den pædagogiske udvikling inden for autismeområdet i Danmark, Norge og Sverige. Vores navn er blevet et brand, som forbindes med høj faglighed, både nationalt og internationalt, og nu har vi sikret, at udviklingen kan fortsætte«, siger Kaj Kristiansen.

I forbindelse med omorganiseringen er Samrådets aktiviteter blevet udvidet med Autisemeforlaget, som Landsforeningen Autisme har drevet de seneste to år.

Mere information om Samrådet hos direktør Thorbjørn Andersson, [ta@samraadet.org](mailto:ta@samraadet.org), tlf. 5370 0244. Samrådets hjemmeside, [www.samraadet.org](http://www.samraadet.org), er under opbygning.

*Den Erhvervsdrivende Fond  
Samrådet har fået nyt logo i forbindelse  
med omorganiseringen.*



# Fonden SAMRÅDET

*Autism - care, learn, share.*



# Auktion 2012

Vi gentager succesen og holder auktion på Lauritz.com igen i 2012

**Auktionen begynder den 19. marts og slutter på den internationale autismedag den 2. april.**

Lauritz.com donerer igen i år både køber- og sælgersalær oven i salget fra auktionen. Vi skal bruge DIN hjælp til at overgå resultatet fra 2011. Sidste år blev auktionen en stor succes, fordi enkelte frivillige hjalp til og skaffede mange donationer til auktionen. Nogle satte sig ned og skrev mails til alle virksomheder, de kunne komme i tanke om – og DET gav pote!

Der kom donationer fra Trip Trap, LE Klint, Kokkeriet, House Doctor, Anders And og Co. og mange andre steder takket være den frivillige indsats. Andet du kan gøre:

- Spørg din nabo
- Spørg dine venner
- Tænk på din egen arbejdsplads  
– kunne de eventuelt donere?

Så hjælp os med at gøre auktionen i 2012 til et brag af en auktion og jubilæumsåret til året, hvor vi slår alle rekorder.

Gode idéer til mulige donationer er også velkomne. Vi skal op på ca. 100 donationer i år – sidste år nåede vi kun 60 trods det hårde arbejde og de mange gavmilde virksomheder – så lad os tage udfordringen op sammen.

Landsforeningen Autisme får ikke bare muligheden for at samle penge ind til vores aktiviteter, vi øger foreningens synlighed udadtil.

Har du spørgsmål, en donation eller andet, så skriv eller ring til Lise Schmidt-Nielsen på | [lise@autismeforening.dk](mailto:lise@autismeforening.dk) | eller 31 57 68 58.

## Praktisk

Donationer skal have en værdi på over kr. 1000,-. Det skal være nye varer, med mindre du har en original Asger Jorn, du vil donere. Donationer skal være sekretariatet i hænde senest 1. marts.

# Landsforeningens kursusforløb i Grønland



| Af Lars Grønlund |

Landsforeningen har i samarbejde med SOPRA og med støtte fra NunaFonden og Den Kongelige Grønlandsfond startet et kursusforløb i Grønland for at udbrede det grundlæggende kendskab til autisme hos både forældre, pårørende samt fagfolk.

Vores første besøg i Grønland var et forprojekt i marts 2011, hvor vi besøgte Nuuk og Maniitsoq (Sukkertoppen) for dels at få et indtryk af, hvor forskellen på dansk og grønlandsk handicapopfattelse er, dels for at finde ud af, om der er stor forskel på, hvordan situationen er i en storby som Nuuk og en noget mindre by som Maniitsoq. Vi havde nogle rigtig gode møder med både forældre og fagfolk, og på baggrund af erfaringerne fra disse tilrettelagde vi en møderække, som fandt sted i september 2011.

I Nuuk var der arrangeret et to-dages kursus for fagfolk, både fra støttekorpsset samt børn- og ungeafdelingen. Det var to dage, der omhandlede grundlæggende autismeviden samt det at være forælder til et menneske

med autisme. Det var to gode dage ifølge de tilbagemeldinger, vi fik fra kursusdeltagerne.

Der var også arrangeret et aftenmøde for forældre og pårørende i samarbejde med forældregruppen i Nuuk, men dette måtte aflyses, da det skulle finde sted på valgafteften. Herefter var vi på besøg i Ilulissat for at tale med både forældre og fagpersoner om et muligt kursusbesøg i 2012.

Vi afsluttede kursusrækken med et to-dages kursus for forældre og fagfolk i Maniitsoq, også et rigtig godt kursus, som bl.a. udmundede i, at kommunen aftalte med forældrene, at man i samarbejde i uge 41 ville arbejde på at synliggøre »de usynlige handicaps« både ved møder, annoncer samt i skolerne og børnehaverne. Et rigtig godt initiativ som resultat af Landsforeningens bestræbelser på at undervise om og synliggøre autisme i Grønland.

Det er aftalt, at kurserne skal fortsætte i 2012-2013, og at vi vil forsøge at skaffe midler via fondsansøgninger, sådan at vi kan være med til at styrke autismeindsatsen i Grønland til gavn for vores børn, unge og voksne.





# Forkortelser og betegnelser på autismeområdet

Termer knyttet til Autisme Spektrum Forstyrrelser

| Af Birgitte Bjørn Jensen 2011 |

## **ASF**, Autisme Spektrum Forstyrrelse

Her bruges også termen Autisme Spektrum Tilstand, AST, en udviklingsforstyrrelse, som især karakteriseres ved kommunikative og sociale vanskeligheder og et begrænset, stereotypt, gentaget repertoire af interesser og aktiviteter.

**AST**, Autisme Spektrum Tilstand  
Her bruges også termen Autisme Spektrum Forstyrrelse, ASF.

## **AA**, Atypisk Autist

**AS**, Aspergers Syndrom  
– om personer med AS bruges også ord som Asperger og Aspie.

**BAP**, Broader Autistic Phenotype  
bruges om forekomsten af autistlignende træk hos slægtninge i første led til personer med autisme.

## **IA**, Infantil Autist

**NLD**, Nonverbal Learning Disorder  
Udviklingsforstyrrelse, der viser sig ved visuelle vanskeligheder og lettere empatiforstyrrelser.

**NT**, Neuro Typisk  
Betegnelse for såkaldte »normale« mennesker.

**GUA**, Gennemgribende Udviklingsforstyrrelse, Andet

**GUU**, Gennemgribende Udviklingsforstyrrelse, Uspecificeret

## **Tillægshandicap**

**ADHD**, Attention Deficit/Hyperactivity Disorder  
Forstyrrelser af opmærksomhed, aktivitet og impulsivitet. Der bruges også forkortelserne AD og ADD, hvis hyperaktiviteten ikke er til stede. ADHD erstatter den tidligere brugte term DAMP.

**CD**, Conduct Disorder  
Usocialiseret/socialiseret (vedvarende dyssocial og aggressiv adfærd med klare brud på

normer: fx stjæle, lyve, tyrannisere, stridslysten, raserianfald, ødelæggelsestrang) adfærdsforstyrrelse.

**OCD**, Obsessive Compulsive Disorder  
En angstforstyrrelse, som udmøntes i gentagne tvangshandlinger og -tanker.

**ODD**, Oppositional Defiant Disturbance  
Oppositionel (lydighedsnægtende, trodsagtig/fjendtlig) adfærdsforstyrrelse.

**TS**, Tourette Syndrom  
Neurologisk betinget forstyrrelse, som karakteriseres ved multiple bevægelser, tics, og ufrivillige lyde og ord.

## **Klassificering af ASF**

**DSM-IV**, Diagnostic and Statistical Manual of mental disorders  
4 th. ed., amerikansk diagnose- og klassifikationssystem for psykiske lidelser. Ny version er under udarbejdelse.



**ICD-10**, International Classification of Diseases  
 Internationalt klassifikationssystem af sygdomme og helbreds-mæssige lidelser udformet af WHO, World Health Organization, Verdenssundhedsorganisationen.

### Opsporings- og udredningsinstrumenter

**ADOS**, Autism Diagnostic Observation Schedule, Autisme Diagnostisk Observations Skema

**ADI – R**, Autism Diagnostic Interview – Revised, Autisme Diagnostisk Interview – Revideret

**CHAT**, The Checklist for Autism in Toddlers  
 Screeningsredskab til at identificere småbørn på 18 måneder, som er i risikozonen for at modtage en diagnose på autismspektret.

**DISCO**, Diagnostic Interview for Social and Communication Disorders  
 Diagnostisk interview for undersøgelse af sociale og kommunikative forstyrrelser.

### Kommunikative og pædagogiske/adfærd-regulerende redskaber og platforme

**ABA**, Applied Behavioural Analysis  
 En interventions- eller træningsform baseret på adfærdregulerende principper. Finder begrænset anvendelse.

**AKT-indfaldsvinkel**, Adfærd, Kontakt og Trivsel

**BM**, Boardmaker  
 Et pc-program til design af piktogrammer/kommunikationstavler til undervisningsbrug og til personer med handicap.

**ComFor**  
 Klassificeret test og metode, der afdækker og forbedrer den enkeltes kommunikationsevner.

**KAT-kassen**, K (Kognitiv), A (Affektiv), T (Træning) – kasse  
 KAT-kassen er et samtaleredskab udviklet til at støtte samtaler med børn og unge fra 6-års alderen og har til formål at lære personerne at kommunikere om følelser, tanker og adfærd – værktøjet anvendes med henblik på at øge selvforståelsen, herunder forstå egne behov og motiver og fremme dialogen.

**KRAP-metode**, Kognitiv, Ressoucefokuseret og Anerkendende Pædagogik

**PECS**, Picture Exchange Communication System  
 Et kommunikationssystem, hvor der udveksles små kort for at få udtrykt/opfyldt et ønske.

**P.L.A.Y. – project**, Play and Language for Autistic Youngsters  
 Legetræningsprogram til børn med ASF.

**SPELL**, Structure, Positive (Approaches and Expectations), Empathy, Low Arousal, Links  
 Undervisningspædagogisk platform med fokus på Struktur, Positive holdninger og passende forventninger, Empati, Lav arousal og Links.

**TEACCH**, Treatment and Education of Autistic and related Communication handicapped Children  
 Autismespecifikt program. Strukturert pædagogik i TEACCH-programmet tager udgangspunkt i brug af meningsfulde rutiner og visualisering.

**Rådgivning, undersøgelse, udredning, formidling**  
**CFA**, Center for Autisme  
 www.centerforautisme.dk

**CLH**, Center for Ligebehandling af Handicappede, www.clh.dk

**DUKH**, Den Uvildige Konsulentordning på Handicapområdet  
 Kan gratis rådgive og oplyse om lovgivningen for personer med varige funktionsnedsættelser, oplyse om støttemuligheder for personer med varige funktionsnedsættelser, hjælpe med til at (gen)skabe dialog mellem en borger og en sagsbehandler, oplyse om sagsgange, opgavefordeling og ansvarsfordeling inden for det offentlige, www.dukh.dk

**LA**, Landsforeningen Autisme  
 www.autismeforening.dk

**LEV**, Landsforeningen LEV: udvikling for udviklingshæmmede, www.lev.dk

**PPR**, Pædagogisk Psykologisk Rådgivning (afdeling i kommunen)

**PRC**, Psykologisk Ressource Center Tidligere Aspergers Ressource Center, www.psyk-ressource.dk

**ViHS**, Videnscenter for Handicap og Socialpsykiatri  
 ViHS indsamler, bearbejder, udvikler og formidler viden om handicapgrupper og socialpsykiatri og hører under Socialstyrelsen, www.servicestyrelsen.dk

**Samrådet**, Samrådet af Specialskoler for Børn med Autisme  
 Samrådet udbyder træningskurser for fagfolk, arrangerer Skive-konferencen og er med til at planlægge, gennemføre og finansiere samarbejdsprojekter på området, www.samraadet.org



**VISO**, Den nationale videns- og specialrådgivningsorganisation, der tilbyder gratis landsdækkende specialrådgivning til borgere, kommuner, institutioner og tilbud på social- og specialundervisningsområdet, når den rette ekspertise ikke findes i kommunen.

VISO hører under Socialstyrelsen, som er en del af Social- og Integrationsministeriet, [www.servicestyrelsen.dk/VISO](http://www.servicestyrelsen.dk/VISO)

### **Uddannelse, undervisning, træning, konferencer, andet**

**BUU**, Børne- og Undervisningsudvalget (Folketinget), Børne- og Undervisningsudvalgets sagsområder er: dag-, fritids- og klubtilbud til børn og unge, folkeskolen, frie grundskoler, efterskoler m.v., gymnasiale uddannelser, erhvervsuddannelser, voksen- og efteruddannelse og nationale mindretal m.v., [www.ft.dk/Folketinget/udvalg\\_delegationer\\_kommissioner/Udvalg/Uddannelsesudvalget.aspx](http://www.ft.dk/Folketinget/udvalg_delegationer_kommissioner/Udvalg/Uddannelsesudvalget.aspx)

**CSV**, Center for Specialundervisning for Voksne

**CSU**, Center for Specialundervisning

**ETIBA**, en forskningsbaseret evaluering af rehabiliterings- og træningsindsatsen for børn med autisme herunder evaluering af

behandlingsmetoden ABA (Applied Behavior Analysis), [www.marselisborgcentret.dk/forskning-udvikling/afsluttede-projekter/autisme-projektet/#c1321](http://www.marselisborgcentret.dk/forskning-udvikling/afsluttede-projekter/autisme-projektet/#c1321)

**EARLY BIRD**, intensivt uddannelsesprogram, som giver forældre redskaber til bedre at mestre deres situation som forældre til et småbarn/førskolebarn med ASF. Formålet er dels at reducere forældrenes stress, dels at maksimere barnets udviklingsmuligheder. EARLY BIRD udbydes også til fagfolk.

**Meeting of Minds**, international forskerkonference om ASF og lignende udviklingsforstyrrelser.

**SIKON**, Landsforeningen Autisemes Kurser og Konferencer, her indgår den 2 dages konference i Odense, som ofte kaldes SIKON-konferencen, [www.sikon.dk](http://www.sikon.dk)

**SIP**, De Sociale Indikatorprogrammer, er udviklet for at sikre dokumentation og vidensspredning på det sociale område, [www.socialkvalitetsmodel.dk](http://www.socialkvalitetsmodel.dk)

**Skive-konferencen**, international autisemekonference, som finder sted i Skive, arrangeret af Samrådet af Specialskoler

for Børn med Autisme, [www.samraadet.org](http://www.samraadet.org)

**STU**, Særligt Tilrettelagt Ungdomsuddannelse 3-årig uddannelse for unge med særlige behov for alderen 16-24 år.

**Studio III**, 3 dages intensiv kursus med målrettet metode til at håndtere problemskabende adfærd hos børn, unge og voksne med ASF. Udbydes både til forældre og fagfolk.

**SUMH**, Sammenslutningen af Unge Med Handicap er en politisk paraplyorganisation for og af unge med handicap. SUMH arbejder for et samfund, hvor funktionsnedsættelser ikke bliver handicap, [www.sumh.dk](http://www.sumh.dk)

**USB**, Unge med Særlige Behov

**UU**, Ungdommens Uddannelsesvejledning

**UU-vejleder**, Vejleder i Ungdommens Uddannelsesvejledning

**VSU**, Voksenspecialundervisning

### **Ministerier**

**SM**, Social- og Integrationsministeriet, [www.sm.dk](http://www.sm.dk)

**UVM**, Ministeriet for Børn og



Undervisning, [www.uvm.dk](http://www.uvm.dk)

### Universiteter, forskningsinstitutter

**AKF**, Anvendt Kommunal Forskning, tidligere: Amternes og Kommunernes Forskningsinstitut, [www.akf.dk](http://www.akf.dk)

**EVA**, Danmarks Evalueringsinstitut [www.eva.dk](http://www.eva.dk)

**DPU**, Danmarks Pædagogiske Universitetsskole – Aarhus Universitet, tidligere: Danmarks Pædagogiske Universitet, [www.dpu.dk](http://www.dpu.dk)

### Organisationer, foreninger, nævn, andet

**AspIT**, IT Uddannelse for unge med Aspergers syndrom, [www.asp.it.dk](http://www.asp.it.dk)

**BUM**, Børne- og Unge Medlemskabet af Landsforeningen Autisme.

**DCUM**, Dansk Center for Undervisningsmiljø Uafhængigt statsligt center, der arbejder for at sikre et godt undervisningsmiljø på alle uddannelsessteder og et godt børnemiljø i alle dagtilbud. Centret understøtter en brugerinddragende og helhedsorienteret indsats, <http://dcum.dk>

**DH**, Danske Handicaporganisationer, tidligere: De Samvir-

kende Invalideorganisationer, DSI. [www.handicap.dk](http://www.handicap.dk)

**KL**, Kommunernes Landsforening, [www.kl.dk](http://www.kl.dk)

**Klagenævnet**, Klagenævnet for den vidtgående specialundervisning er en uafhængig klagemyndighed, der træffer afgørelse i klager over kommunens tilbud om specialundervisning, [www.klagenævnet.dk](http://www.klagenævnet.dk).

**LUMA**, Landsforeningen, der arbejder for udviklingshæmmede med autisme, [www.lumaweb.dk](http://www.lumaweb.dk)

**Samrådet**, Samrådet af Specialskoler for Børn med Autisme. Samrådet udbyder træningskurser for fagfolk, arrangerer Skive-konferencen og er med til at planlægge, gennemføre og finansiere samarbejdsprojekter på området, [www.samraadet.org](http://www.samraadet.org)

**Socialstyrelsen**, styrelsen leverer social viden til gavn for områderne børn, ældre, handicap og socialt udsatte. VISO er en del af Socialstyrelsen. Socialstyrelsen hører under Social- og Integrationsministeriet, [www.servicestyrelsen.dk](http://www.servicestyrelsen.dk)

**Skolestyrelsen**, Styrelsen for Evaluering og Kvalitetsudvikling af Grundskolen, tidligere: SEKU, herunder er Klagenævnet for den vidtgående specialundervisning placeret. Skolestyrelsen

hører under Ministeriet for Børn og Undervisning, [www.skolestyrelsen.dk](http://www.skolestyrelsen.dk)

### Programmer etc. under ministerier

**BPA**, Borgerstyret Personlig Assistance ordning; med baggrund i BPA kan personer med handicap selv ansætte personer, som kan give praktisk og personlig hjælp i hverdagen; erstatter tidligere hjælpeordning.

**SPV**, Strategisk Program for Velfærdsforskning. Herunder indgår blandt andet forskning vedrørende den vidtgående specialundervisning med deltagelse af DPU og AKF.

### Litteratur

**NAP**, National Autisme Plan En vugge-til-grav plan over Best Practices (bedste udøvelse) på området.

Rapporter kan købes eller downloades via: [www.autismeportalen.dk](http://www.autismeportalen.dk)

### Ordblisten

vil være tilgængelig på vores hjemmeside | [www.autismeforening.dk](http://www.autismeforening.dk) |

Her er det også muligt at bidrage med yderligere svære ord og forkortelser fra vores univers.





# Autisme- og ADHD specifikke hjemmesider og portaler, primært foreninger og organisationer

| Af Birgitte Bjørn Jensen 2011 |

## [www.autismeforening.dk](http://www.autismeforening.dk)

Landsforeningen Autismes egen hjemmeside. Her finder du yderligere links til relevante web-adresser.

## [www.sikon.dk](http://www.sikon.dk)

Landsforeningen Autismes Kurser og Konferencer - SIKON. Her vil kurser, konferencer og andre aktiviteter, som Landsforeningen udbyder, blive annonceret.

## [www.aspergerforeningen.dk](http://www.aspergerforeningen.dk)

Foreningens formål er: At formulere aspergerens synspunkter, forventninger og behov. At udbrede kendskabet til og forståelsen for Aspergers syndrom. At virke som mødested for mennesker med Aspergers syndrom. Aspergerforeningen har samarbejdsaftale med Landsforeningen Autisme.

## [www.autismeportalen.dk](http://www.autismeportalen.dk)

En fælles web-portal for Landsforeningen Autisme, Videnscenter for Handicap og Socialpsykiatri, ViHS, Center for Autisme og Samrådet af specialskoler. Her er direkte links til de 4 samarbejdspartnere, og man kan bl.a. orientere sig omkring, hvilke kurser de hver især udbyder.

## [www.autizme.dk](http://www.autizme.dk)

Hjemmeside for søskende til en bror eller søster med Autisme Spektrum Forstyrrelse.

## [www.samraadet.org](http://www.samraadet.org)

Samrådet, Samrådet af Specialskoler for Børn med Autisme. Samrådet udbyder træningskurser for fagfolk, arrangerer Skive-konferencen og er med til at planlægge, gennemføre og finansiere samarbejdsprojekter på området.

## [www.adhd.dk](http://www.adhd.dk)

På hjemmesiden her kan du læse meget mere om ADHD, DAMP og beslægtede forstyrrelser.

## [www.nld-gruppen.dk](http://www.nld-gruppen.dk)

Her kan du finde oplysninger om Nonverbal Learning Disorder, NLD.

## [www.lev.dk](http://www.lev.dk)

Landsforeningen LEV er en forening for udviklingshæmmede, pårørende og andre interesserede.

## [www.lumaweb.dk](http://www.lumaweb.dk)

LUMA, Landsforeningen, der arbejder for udviklingshæmmede med autisme.

## [www.psykiatrifonden.dk](http://www.psykiatrifonden.dk)

Under »psykiske sygdomme« har overlæge Torben Isager skrevet om Autisme og Aspergers syndrom.

## Handicaprelevante hjemmesider og portaler fra Folketinget, ministerier, styrelser, råd mv.

### [www.dch.dk](http://www.dch.dk)

Det Centrale Handicapråd, DCH, rådgiver de offentlige myndigheder og overvåger regler, lovgivning og praksis på handicapområdet.

### [www.sm.dk](http://www.sm.dk)

Social- og Integrationsministeriets hjemmeside.

### [www.servicestyrelsen.dk](http://www.servicestyrelsen.dk)

Socialstyrelsen; styrelsen leverer social viden til gavn for områderne børn, ældre, handicap og socialt udsatte. Socialstyrelsen hører under Social- og Integrationsministeriet.

### [www.servicestyrelsen.dk/kontakt/vihs-videnscenter-for-handicap-og-socialpsykiatri/vidensdelen](http://www.servicestyrelsen.dk/kontakt/vihs-videnscenter-for-handicap-og-socialpsykiatri/vidensdelen)

Videnscenter for Handicap og Socialpsykiatri, ViHS. ViHS indsamler, bearbejder, udvikler og formidler viden om handicapgrupper og socialpsykiatri. Hører under Socialstyrelsen.

### [www.servicestyrelsen.dk/viso](http://www.servicestyrelsen.dk/viso)

Den nationale videns- og specialrådgivningsorganisation VISO tilbyder gratis landsdækkende specialrådgivning til borgere, kommuner, institutioner og tilbud på social- og specialundervisningsområdet, når den rette ekspertise ikke findes i kommunen. VISO hører under Socialstyrelsen.

### [www.tilbudsportalen.dk/portal](http://www.tilbudsportalen.dk/portal)

Socialstyrelsens portal. Tilbudsportalen skal bidrage med et overblik over tilbud og udvikling på det specialiserede socialområde.

### [www.uvm.dk](http://www.uvm.dk)

Ministeriet for Børn og Undervisning.

### [www.skolestyrelsen.dk](http://www.skolestyrelsen.dk)

Skolestyrelsen, Styrelsen for Evaluering og Kvalitetsudvikling af Grundskolen, tidligere: SEKU; herunder er Klagenævnet for den vidtgående specialundervisning placeret. Skolestyrelsen hører under Ministeriet for Børn og Undervisning.

### [www.ft.dk/Folketinget/udvalg\\_delegationer\\_kommissioner/Udvalg/Uddannelsesudvalget.aspx](http://www.ft.dk/Folketinget/udvalg_delegationer_kommissioner/Udvalg/Uddannelsesudvalget.aspx)

Folketingets Børne- og Undervisningsudvalg, BUU. Børne- og Undervisningsudvalgets sagsområder er: dag-, fritids- og klubtilbud til børn og unge, folkeskolen, frie grundskoler, efterskoler m.v., gymnasiale uddannelser, erhvervsuddannelser, voksen- og efteruddannelse og nationale mindretal m.v.

### [www.klagenævnet.dk](http://www.klagenævnet.dk)

Klagenævnet; Klagenævnet for den vidtgående specialundervisning er en uafhængig klagemyndighed, der træffer afgørelse i klager over kommunens tilbud om specialundervisning.

### [www.dukh.dk](http://www.dukh.dk)

Den Uvildige Konsulentordning på Handicapområdet, DUKH, informerer og rådgiver i sager mellem en borger og en myndighed.

### [www.socialkvalitetsmodel.dk](http://www.socialkvalitetsmodel.dk)

De Sociale Indikatorprogrammer, SIP, er udviklet for at sikre dokumentation og vidensspredning på det sociale område.

### [www.handicap.dk](http://www.handicap.dk)

Danske Handicaporganisationer, DH, er paraplyorganisation for handicaporganisationerne i Danmark.

### [www.vidensnetvaerket.dk](http://www.vidensnetvaerket.dk)

Vidensnetværkets opgave er at formidle viden om, hvordan mennesker med handicap/sygdom kommer tættere på arbejdsmarkedet og i beskæftigelse.

### <http://sumh.dk/>

Sammenslutningen af Unge Med Handicap. SUMH er en politisk paraplyorganisation for og af unge med handicap. SUMH arbejder for et samfund, hvor funktionsnedsættelser ikke bliver handicap.

### [www.kl.dk](http://www.kl.dk)

Kommunernes Landsforening, KL. Her er der mulighed for at følge med i de politiske debatter, notater, undersøgelser, høringssvar etc. på kommunalområdet, herunder handicap- og socialområdet.

### [www.kommunale-handicapråd.dk](http://www.kommunale-handicapråd.dk)

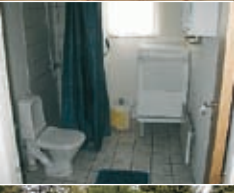
Her kan man finde sit lokale handicapråd i kommunen og læse om Det Centrale Handicapråd, som bl.a. rådgiver Folketinget.

*På alle de nævnte hjemmesider vil der være yderligere links til hjemmesider, der omhandler diagnoser, pædagogiske metoder, materialer og meget mere. Det vil være en blanding af officielle og private udbydere.*

*Synspunkter og oplysninger, der fremgår af hjemmesiderne, er ikke nødvendigvis udtryk for Landsforeningen Autismes holdning.*



# Udlejning af sommerhus på Nord-Langeland



## Bemærk nye regler for reservation i skolernes sommerferie

Som medlem af Landsforeningen Autisme har du mulighed for at leje dette dejlige sommerhus på Nord-Langeland.

Et rummeligt sommerhus, hvor der er plads til hele familien og med dejlige udendørs arealer.

### Sommerhuset

111 m<sup>2</sup> beboelse, 6 m<sup>2</sup> forgang, 14 m<sup>2</sup> overdækket terrasse, helårsisoleret, el-radiatorer, ca. 400 m fra børnevenlig badestrand. Dejlig ugenert grund på 1500 m<sup>2</sup> med gyngestativ.

### Indretning

Stor opholdsstue, farve-TV, radio, brændeovn, tlf. (kun indgående samtaler), veludstyret køkken med el-komfur, emhætte og køle-/fryseskab. 10 sengepladser fordelt på 3 rum, 2 badeværelser med el-vandvarmer, vaskemaskine og tørretumbler.

### Sådan lejer du

Gå ind på | [www.autismefyn.dk](http://www.autismefyn.dk) |, hvor du kan foretage reservation af huset og finde kontaktoplysninger.

Indbetaling af depositum betales straks og lejen senest 14 dage før lejeperioden. Det kører efter gældende princip: »først til mølle, først malet«.

Der åbnes for udlejning 1. februar for udlejninger i hele 2012.

Du kan også se sommerhuset ved at gå ind på Kredsforeningen Fyns hjemmeside | [www.autismefyn.dk](http://www.autismefyn.dk) |



## Prisliste for 2012:

Pr. uge i sommerperioden (juni, juli og august).....	4.000,- kr.
Andre uger .....	2.500,- kr.
Weekend (fredag kl. 18.00 – søndag kl. 18.00).....	1.000,- kr.
Enkelte dage (mandag – fredag).....	600,- kr.

Dertil kommer et depositum på 850 kr. for 1 uges udlejning og 450 kr. for en weekend. Depositummet dækker betaling af el og vand.



Rundt om kredsforeningerne i Danmark!

# Se, hvad der sker i din kredsforening



bornholm>frederiksborg>fyn>autismufelagið>københavn-frederiksberg>midtvest  
nordjylland>ribe>roskilde>storkøbenhavn>storstrøm>veje>vestsjælland>viborg>østjylland



## Opfordring!

Meld dig til nyhedsbrevet på hjemmesiden: [www.autismefyn.dk](http://www.autismefyn.dk)

På grund af priserne hos Post Danmark og det store arbejde ved at sende breve ud sker dette kun meget sjældent.

Vores forårsprogram er endnu ikke helt færdigt til dette blads deadline, men vi kan dog nævne:

- Udslusningsmesse den 12. maj 2012 i Odense med fokus på muligheder på Fyn for vores unge mennesker.
- Summeaftener forskellige steder på Fyn.
- Generalforsamling m.m.

Følg med på hjemmesiden og i nyhedsbrevet om nærmere detaljer.

## Sommerhus på Langeland

Vi tilbyder udlejning af et dejligt sommerhus på Langeland til Landsforeningens medlemmer. Bemærk ændrede regler for reservation. Se annoncen andetsteds i bladet eller på vores hjemmeside | [www.autismefyn.dk](http://www.autismefyn.dk) |. Med ønsket om et godt nytår til alle vores medlemmer.



## Spændende temadag

Autisme Spektrum Forstyrrelser (ASF) med middelsvær til svær retardering  
**Lørdag den 4. februar 2012 i Herning**

Programmet er i skrivende stund endnu ikke helt på plads, men temadagen vil indeholde følgende emner og oplæg:

- Kommunikation
- Familiens livsbetingelser
- Bo/beskæftigelse og fritid
- Workshops

Temadagen afholdes på Åmoseskolen i Herning, og målgruppen er forældre og pårørende.

Det endelige program og tilmeldings-procedure er lagt ud på kredsforeningen MidtVests hjemmeside:

| [www.autismeforening.dk/MidtVest](http://www.autismeforening.dk/MidtVest) |

 **Kredsforeningen**  
**Storkøbenhavn**

### Generalforsamling

**Onsdag den 7. marts 2012 kl. 19.00**

**Herlev Medborgerhus,  
Herlevgårdsvej 18-20, 2730 Herlev**

*Dagsorden iflg. vedtægterne.*

Arrangementet indledes med oplæg af en eksternt foredragsholder. Når vi har en endelig aftale på plads med oplægsholderen, vil vi annoncere navn og tema på hjemmesiden.

Generalforsamlingen afholdes umiddelbart efter oplægget.

Forslag til behandling på generalforsamlingen skal være bestyrelsen i hænde *senest tirsdag den 21. februar 2012.*

Motiverede forslag indsendes skriftligt til [| storkoebenhavn@autismeforening.dk |](mailto:storkoebenhavn@autismeforening.dk).

Hold øje med kredsforeningens hjemmeside, som efter den 28. februar vil annoncere endelig dagsorden og regnskab/budget.



## Informationsvideoer

Se dem på [www.autismeforening.dk](http://www.autismeforening.dk), vælg fanen »Film« og del dem med andre!



# Kontakt Landsforeningen Autisme

## Landsforeningen Autismes sekretariat

Herlev Hovedgade 199, 2730 Herlev  
Tlf. 70 25 30 65  
Fax 70 25 30 70  
kontor@autismeforening.dk  
www.autismeforening.dk

### Åbningstider

Mandag, torsdag og fredag kl. 9-12  
samt tirsdag kl. 16-19. Onsdag lukket.

### Formand Morten Carlsson:

Tlf. 70 20 40 82 (kun tirsdag kl. 16-19)  
formand@autismeforening.dk  
Arbejdsområder: ledelse, policy, redak-  
tør medlemsblad, næstformand i DH og  
formand for Ejendomsfonden

### Økonomimedarbejder

#### Lisbeth Haagen:

Tlf. 70 20 40 83  
bogholder@autismeforening.dk  
Arbejdsområder: budget/regnskab,  
økonomistyring, personale-  
administration

### Projektleder Lise Schmidt-Nielsen:

Tlf. 70 20 40 92  
lise@autismeforening.dk  
Arbejdsområder: projektleder, koordine-  
ring i forhold til kredsforeningerne,  
forretningsudvikling og fundraising

### Sekretariatsmedarbejder

#### Jette Bennetzen:

Tlf. 70 25 30 65  
kontor@autismeforening.dk  
Arbejdsområder: medlems håndtering  
og webmaster

### Socialrådgiver Ulla Kjer:

Tlf. 70 25 30 68  
social@autismeforening.dk  
Arbejdsområder: rådgivning, vejledning,  
artikler og foredrag

### Kursuskonsulent Rebecca Rant:

Tlf. 70 20 40 62  
kursus@autismeforening.dk  
Arbejdsområder: fagligt indhold på  
SIKON's kurser og konference

### Sekretariatsleder Lars Grønlund:

Næstformand i Landsforeningen  
Autisme  
Tlf. 30 53 34 52  
l-g@autismeforening.dk  
Arbejdsområder: IT, administration og  
SIKON konferenceseekretariatet

## Hovedbestyrelsen

Formand:  
Morten Carlsson.....Tlf. 70 20 40 82

### Næstformænd:

Lars Grønlund.....Tlf. 30 53 34 52  
Heidi Pernille  
Thamestrup.....Tlf. 26 20 16 58

### Medlemmer:

Aage Sinkbæk.....Tlf. 29 72 66 20  
Allan Jensen.....Tlf. 44 95 80 72  
Bernd Weibæk.....Tlf. 98 38 94 62  
Else Worm Jørgensen.....Tlf. 29 88 87 98  
Kari Overhalden.....Tlf. 23 69 69 83  
Kim Hansen.....Tlf. 56 48 08 89  
Rikke Simonsen.....Tlf. 61 33 13 30  
Tine Heerup.....Tlf. 33 11 46 71

## Kredsforeningerne Kredsforeningen Bornholm

Formand:  
Karin Jaque.....Tlf. 56 96 42 48  
E-mail: karin@jaque.dk  
AS-repr.:  
Zita Thorsen.....Tlf. 30 61 07 57

## Kredsforeningen Fyn

Formand:  
Else Worm Jørgensen.....Tlf. 29 88 87 98  
E-mail: elseworm@sol.dk

## Autismufelagið

Kredsforeningen Færøerne  
Formand:  
Jørmund Foldbo.....Tlf. +298 50 90 31

## Kredsforeningen København/Frederiksberg

Formand:  
Tine Heerup.....Tlf. 33 11 46 71  
E-mail: tine.heerup@gmail.com

## Kredsforeningen MidtVest

Formand:  
Søren Dalgaard.....Tlf. 53 11 31 45  
E-mail: spd54@youmail.dk

## Kredsforeningen Nordjylland

Formand:  
Jørn Poulsen.....Tlf. 98 15 32 42  
E-mail: jp@autismenord.dk

## Kredsforeningen Nordsjælland

Formand:  
Anne Lorenzen.....Tlf. 51 21 69 09  
E-mail: til.formand@gmail.com  
Sekretær og medlemskontakt:  
Allan Jensen.....Tlf. 44 95 80 72

(AS-repr. = Aspergerrepræsentant i kredsforeningen)

## Kredsforeningen Ribe

Kontaktperson:  
Hanne Kristensen.....Tlf. 75 45 19 04  
E-mail: h.c.kristensen@youmail.dk

## Kredsforeningen Roskilde

Formand:  
Uffe Mohrsen.....Tlf. 43 90 19 56  
E-mail: gul-mohrsen@mail.dk  
AS-repr.:  
Kirsten Riel.....Tlf. 43 69 26 36

## Kredsforeningen Storkøbenhavn

Formand:  
Karen Hornshøj-Møller.....Tlf. 21 21 84 62  
E-mail: kh-m@mail.dk

## Kredsforeningen Storstrøm

Formand:  
Birthe Gunhild Friis.....Tlf. 54 86 80 42  
E-mail: bf@km.dk

## Kredsforeningen Sønderjylland

Formand:  
Hanne Schøn.....Tlf. 60 69 37 80  
E-mail: kredsforening@live.dk  
AS-repr.:  
Bettina Østergaard.....Tlf. 41 59 99 71

## Kredsforeningen Vejle

Formand:  
Inge Frisgård.....Tlf. 75 83 43 85  
Email: inge@frisgaard.com

## Kredsforeningen Vestsjælland

Formand:  
Dorthe Lundgren.....Tlf. 26 80 71 78  
Email: dorthe@air.dk

## Kredsforeningen Viborg

Formand:  
Peter K. Nielsen.....Tlf. 20 74 66 08  
E-mail: peter@pedersdal.dk  
AS-repr.:  
Birgit Flæng Jørgensen.....Tlf. 97 52 85 84

## Kredsforeningen Østjylland

Formand:  
Marianne Banner.....Tlf. 50 43 83 61  
E-mail: marianne\_banner@yahoo.dk  
AS-repr.:  
Elsebeth Pii Svane.....Tlf. 86 21 06 06

## Samarbejdsorganisation Aspergerforeningen

Formand:  
Aage Sinkbæk.....Tlf. 29 72 66 20  
E-mail: a.sinkbaek@mail.dk



Denne måneds bagside-skrivent er Karin Bakmand. Karin er en flittig brugt foredragsholder, og autismerkonsulent i Herning Kommune.

## Bagsidetanker

# Pædagogisk journal

Forældre til børn/unge med autisme samt mental retardering oplever, at opmærksomheden omkring deres børn er minimal. De giver udtryk for, at litteratur, konferencer og kurser glemmer deres børn til fordel for gruppen af normalt begavede. Mit indlæg henvender sig derfor særligt til denne gruppe.

Mennesker med autisme og mentalt retardering er dybt afhængig af andre, der kender deres behov og ønsker, da de selv kan have svært ved at give udtryk for dem. Deres forældre kæmper for, at mængden af professionelle husker alle de vigtige detaljer om deres barn, så tiden uden for forældrenes varetægt forløber så godt som muligt. Det er en umulig opgave for forældrene. Opgaven bør i langt højere grad løses i et ligeværdigt samarbejde, som de professionelle er hovedansvarlige for.

I mit samarbejde med forældre og professionelle har udfærdigelse af en »pædagogisk journal« været en givtig metode. Journalen kan sammenlignes med lægelige journaler, hvor alle vigtige informationer om patienten

noteres, særligt hvis patienten er så syg, at vedkommende ikke kan tale sig egen sag.

En pædagogisk journal skal indeholde individuelle guider til alle tænkelige situationer. Eksempelvis en guide om, hvilket visuelt støttesystem vedkommende bruger, og en detaljeret beskrivelse af, hvordan det benyttes. Mange institutioner anvender ét bestemt visuelt system til samtlige børn/voksne med autisme. Det er utopi at tro, at et ensartet støttesystem er det optimale for alle.

En pædagogisk journal skal jævnligt opdateres, da der sker udvikling, og personens behov ændres. Opmærksomme omsorgspersoner opdager, hvordan næsten usynlige signaler skal tolkes. Hvordan kan man observere, hvis vedkommende har smerter? Er der særlige tegn? Hvordan kan man give trøst?

Når ideen om en pædagogisk journal fremlægges, ses panikken i forældrenes øjne. De synes helt sikkert, det er en god ide, men forstiller sig, at det »som sædvanlig« er dem, der skal udfærdige materialet.

Forældrenes viden om deres barn er afgørende, men det skal aldrig være dem, der er hovedansvarlige for opbygningen af en pædagogisk journal. Forældrene har fundamentet til journalen, som de professionelle skal udvikle sammen med forældrene. Journalarbejdet kræver, at hele netværket mødes jævnligt og evt. får vejledning og ideer af en autismerkonsulent eller lign.