



Medlem nr. 8.000 i Landsforeningen Autisme skulle findes i Kredsforeningen Sønderjylland, og det blev Dorthe Steinbach fra Agerskov. Her ses hun sammen med datteren Lykke.

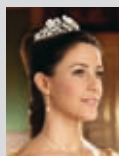
FOKUS PÅ AUTISME

- Leder – Vejen frem..... | 2 |
- Mobning i Europa | 4 |
- Sommerferie i Helsingør i samarbejde med Arbejdsmarkedets Feriefond | 12 |
- *Socialrådgiveren:* Afgørelser fra De sociale Nævn..... | 14 |
- Stort sponsorat fra OK-benzin | 15 |
- Se, hvad der sker i din kredsforening | 18 |
- Kontakt Landsforeningen Autisme..... | 23 |
- *Bagsidetanker* Tomme batterier | 24 |

TEMA:

Søgelys på specialtilbud

Højt specialiseret pædagogik kan ikke gradbøjes – side 6



Hendes Kongelige Højhed
Prinsesse Marie er protektor
for Landsforeningen Autisme.

Kolofon

Medlemsbladet udgives af
Landsforeningen Autisme.

Ansvarshavende redaktør:

Morten Carlsson,
formand@autismeforening.dk

Redaktionsudvalg:

Elisabeth Sandell, Morten Carlsson
og Annette Lund Dreyer

Layout: Annette Lund Dreyer

Tryk: Als Offset ApS

Oplag: 7.100 stk.

ISSN: 1600-2504

Indlæg, kommentarer, bidrag mv. bedes
sendt til redaktion@autismeforening.dk

Bladet sendes gratis til Landsforeningen
Autismes medlemmer.

Kommende udgivelser

- **Nr. 4-2012 udkommer i uge 16**
Deadline for bidrag og annoncer er
tirsdag den 13. marts 2012.
- **Nr. 5-2012 udkommer i uge 22**
Deadline for bidrag og annoncer er
tirsdag den 24. april 2012.
- **Nr. 6-2012 udkommer i uge 26**
Deadline for bidrag og annoncer er
tirsdag den 30. maj 2012.
- **Nr. 7-2012 udkommer i uge 36**
Deadline for bidrag og annoncer er
tirsdag den 14. august 2012.
- **Nr. 8-2012 udkommer i uge 43**
Deadline for bidrag og annoncer er
tirsdag den 11. september 2012.
- **Nr. 9-2012 udkommer i uge 50**
Deadline for bidrag og annoncer er
tirsdag den 23. oktober 2012.
- **SIKON programmet for 2013**
udkommer i uge 48

Annoncering

Det er kun Landsforeningen Autismes
egne virksomheder og institutioner, som
kan annoncere i medlemsbladet.

Pris for ½-sides annoncer

leveret i færdigt layout..... 1.000 kr.
pr. nummer
170 x 112,5 mm + 3 mm til beskæring

Pris for 1-sides annoncer

leveret i færdigt layout..... 2.000 kr.
pr. nummer
170 x 225 mm + 3 mm til beskæring

Rabat

Ved samtidig bestilling af mindst
3 annoncer i samme kalenderår gives 10%
rabat på ovenstående priser.

*Bearbejdning, opsætning og layout kan
leveres efter regning.*



Vejen frem...

| Morten Carlsson, formand LA |

Det er ganske let at bruge disse linjer til at spidse den kritiske pen. Omvendt må alting jo også ses i et udviklingsorienteret og fremadrettet perspektiv. Selvom vi som pårørende er udfordret på mange måder, er der områder, der fungerer i vores familiers liv, og der er også enkelte lyspunkter i den politiske virkelighed.

Landsforeningen deltog i et møde med børne- og undervisningsminister Christine Antorini kort før fremsættelsen af lovkatologet, som skal fremme og udvikle inklusionen af vores børn med specielle behov. Grundideen bygger ifølge ministeren ikke på et ønske om besparelser, men i stedet et ønske om, at de børn, der kan have gavn af at være inkluderet, også skal have tilbud om det.

Landsforeningen og andre organisationer har fremført behovet for en række ændringer, som skal muliggøre dette. Ministeren var lydhør over for disse forslag, og det virker befriende med en minister, som har indsigt og viden i uddannelsesområdet.

En reform af folkeskolen vil indeholde en bred vifte af ændringer. Et af hovedmålene er at styrke dansk og matematik med udgangspunkt i, at de grundlæggende færdigheder i disse fag har betydning for indlæringen i alle andre fag.

Vi fremførte, at netop mange af vores børns begrænsede færdigheder kommunikativt og socialt ofte vil stå i vejen for netop den faglige indlæring, hvis dette ikke foregår og organiseres i specielt indrettede miljøer. Det kan jo organiseres på

mange måder og dermed virke inkluderende. Til gengæld kan man ikke hovedløst bare placere barnet i en klasse med 28 elever og så et par timers støttepædagog om ugen. En række andre forhold spiller ind. Mobning og modstand fra andre børn og deres forældre er et tiltagende problem.

Vi foreslog derfor ministeren, at udspillet skulle omhandle en form for uddannelse af børn/forældre i rummelighed og fælles udviklingsmuligheder.

Ministerens fastslog, at det ville blive en øvelse i kommunerne, og at hun sammen med Kommunernes Landsforening vil opsætte en række målepunkter og dermed succeskriterier, som skal imødekommes.

Der etableres samtidig et nationalt ressourcecenter, og endelig skabes en følgegruppe, hvor DH, Danske Handicaporganisationer, får plads.

Skolelederne skal i fremtiden tage faglige hensyn ved udmålingen af specialundervisning under 12 lektioner om ugen, og PPR skal i højere grad have konsulterende opgaver.

Der etableres forskellige forsøg med det såkaldte 2-lærer system, idet det dog ikke forventes, at 2. læreren har en læreruddannelse.

Ministerens fremhævede for øvrigt det succesfulde gymnasieprojekt for unge aspergere, og ministeriet er i gang med at finde en permanent løsningsmodel. Man kunne håbe, at nogle af lærestykkerne i den rapport, der er udkommet om projektet på Høje Tåstrup Gymnasium, kunne bruges i folkeskolen.

Endelig slog ministeren fast, at der ingen reelle ændringer er i Klagenævnet for vidtgående specialundervisnings muligheder og dermed forældrenes rettigheder.

Sidste nyt

Regeringen har fremlagt sit forslag til en omfattende reform af førtidspensions- og fleksjob-området. Det hedder sig, at ingen unge under 40 år skal »havne« på førtidspension, men at alle i stedet skal have et udviklingsforløb på op til 5 år. Det skal sikre de unge en eller anden form for beskæftigelse. Et af midlerne til denne ordning er et krav til kommunerne om, at de skal have tværfaglige grupper, der koncentrerer kræfterne i disse sager, og at borgeren skal have en fast kontakt i kommunen og dermed sin sag. Der åbnes dog op for, at enkelte helt åbenlyse ansøgninger om førtidspension kan imødekommes.

Det står ikke helt klart, hvad der skal ske, hvis en 23-årig efter 5 års forgæves udviklingsforløb stadig ikke er kommet i beskæftigelse eller andre aktiviteter.

Man kan frygte, at de unge bare skal parkeres på den billige og uværdige kontanthjælp i op til 22 år.

Det kan også være svært at gennemskue, hvor regeringen forventer, at alle disse arbejdspladser pludselig skal komme fra. Med tilhørende begrænsninger i den fremtidige fleksjob-ordning vedkender regeringen, at den vil spare 3½ milliard kroner.

I sandhed rigtig mange udfordringer for regering og folketing, men som altid hjælper vi gerne med vores viden og kompetencer!

Mobning i Europa

Artiklen er fra BUM-bladets temanummer om mobning, marts 2012



| Af Heidi Thamestrup, næstformand
i Landsforeningen Autisme |

I oktober 2011 var der »Europæiske Autisme Dage« i hovedstaden Prag i Tjekkiet, emnet var mobning, og BUM var med.

Den første dag var jeg til et møde, der kaldes »Round Table«. Sådan hedder det, fordi alle deltagere sidder rundt om et stort bord og fortæller deres historie, en efter en.

De mennesker, der var inviteret til dette »Round Table«, var et medlem fra hver autisimeforening i Europa og så en lang række unge mennesker med autisme.

De rundt om bordet, der havde autisme, var kommet, fordi de ville fortælle noget om mobning, som de syntes, at autisimeforeningerne i Europa skulle vide.

Det var dem med autisme, der startede med at tale, og det var også dem, der sagde mest.

En stor dreng med Aspergers Syndrom fortalte, at han var blevet mobbet alle de år, han gik i skole. Der var ikke nogen, der talte til ham eller drillede ham sådan, at det var synligt for lærerne.

Det var mere sådan, at hans ting forsvandt, når han ikke så det, eller at der ikke var lavet plads til, at han kunne sidde nogen steder. Drengen stod altid helt alene, hver gang der skulle arbejdes i hold.

Engang var der blevet delt kage ud i klassen, kagen smagte meget underligt, fordi nogen havde tørret tavlen ren med netop hans kagestykke.

Selvom drengen var blevet mobbet i mere end 7 år, havde han aldrig sagt det til nogen, han var bare gal, meget meget meget gal...

Efter mødet snakkede jeg med en ung pige, hun fortalte, at hun havde lært sig selv en

teknik, så hun blev usårlig for mobberi. Teknikken var, at hun lukkede sine øjne og forestillede sig, at den, der mobbede hende, kom til skade eller, hvis det var rigtig slemt, blev sprængt i luften.

Pigen fortalte, at hun havde talt med mange voksne om mobningen og også med psykologer, der skulle hjælpe hende, men det eneste, der virkede, var den metode, hun selv havde fundet på.

Dagen efter mødet besluttede autismeforeningerne i Europa, at de ville blive bedre til at fortælle om, hvordan mobning og autisme

kan være en meget stor udfordring for den enkelte elev.

Mobningen får nemlig i langt højere grad lov til at forblive usynlig for lærer, forældre og andre ansvarlige, hvis den, der mobbes, har autisme.



▼ Petra og Lubos fortæller om at blive mobbet, og om at have autisme til delegerede fra Europa.



Søgelys på specialtilbud

Specialiserede miljøer giver mange børn og unge med autisme de rigtige betingelser for udvikling og livskvalitet. Her kan de gå i børnehave, skole, fritidsordning, uddanne sig, få beskæftigelse eller bo efter deres helt særlige behov.

I dette nummer tager Autismebladet hul på en artikelserie om landets meget forskellige specialtilbud.

Hvad kan de, hvad vil de, og hvordan ser fremtiden ud for tilbuddene og dermed for en stor gruppe mennesker med Autisme Spektrum Forstyrrelser.

Højt specialiseret pædagogik kan ikke gradbøjes

Siden 1964 har Sofieskolen nord for København givet børn med autisme specialpædagogisk behandling. I dag er stedet fortsat et tilbud til nogle af de vanskeligst stillede – dem, som ingen andre kan rumme.



| Af journalist Eva Isager

Foto: Martin Mathiesen |

Sofieskolen i Bagsværd nord for København gør noget, som ingen andre specialinstitutioner af den art er i stand til herhjemme:

Behandler og underviser børn og unge med autisme fra de er to-tre år til omkring 20 og med vidt forskellige diagnoser inden for spektret.

»Vi tager os af de børn og unge, som ingen andre kan. De er på meget forskelligt funktionsniveau, lige fra velbegavede til mentalt retarderede i svær grad. Fælles for dem er den til tider voldsomt udfordrende adfærd og svære forstyrrelser med hensyn til at indgå i samspil«, siger Sofieskolens forstander, Mogens Kaas Ipsen.

Tre fjerdedele af børnene og de unge er på et moderat eller tidligt udviklingstrin. Resten er højtudviklede og normaltbegavede, blandt andet børn med Aspergers syndrom. De bor her, fordi behovet for behandling er større, end man på nogen måde kan klare i en familie. Måske vil barnet slet ikke stå ud af sengen, ikke spise eller løber væk, hvis man ikke konstant overvåger det. Det barn har brug for, hvad Mogens Kaas Ipsen kalder et udvidet specialtilbud, som kan gå langt dybere i indsatsen, end det er muligt i hjemmet.





Ens grundholdning i hverdagen

»Vi arbejder ud fra en helhedstænkning hver eneste dag. Alle vores børn og unge har svært ved at se sammenhænge i tilværelsen, ved at bevæge sig i forskellige miljøer og ved at få mening ud af vores sociale verden. Det skal den velstrukturerede specialpædagogiske og terapeutiske indsats kompensere for. Vi arbejder på, at de udvikler livskvalitet og livsfærdigheder trods handicappet. De bedst fungerende kan forhåbentlig lære at tage vare på deres egen livssituation. Barnet og forældrene vil møde den samme grundholdning til barnets individualitet og til de pædagogiske metoder overalt på Sofieskolen, uanset om det går i børnehave, skole, fritidsordning eller har en døgnplads«.

»Målet for både min indsats og skolens to tidligere forstandere, Else Hansen og Demetrius Haracopos, har været og er, at børnene skal have en sammenhængende påvirkning i alle de år, de er hos os. Vi skal sætte os mål for deres udvikling og acceptere både det særpræg og de vanskeligheder, de har, og respektere, at der er ting, vi hverken kan eller skal ændre. Barnet selv er i centrum for det hele. Vi skal prøve at forstå dem og deres anderledes måde at tænke på til bunds. Og udforme praksis herefter«.

Helhedstænkningen inddrager også børnenes hjem, og samarbejdet med forældrene

| fortsættes på næste side |

▼ »Vi skal med vores dygtighed bevise, at der er brug for os«, siger Mogens Kaas Ipsen, Sofieskolens forstander gennem 19 år.



fylder meget i skolens hverdag. Forældrene er eksperter i deres egne børn og har et helt liv sammen, mens de professionelle er eksperter i specialpædagogik og inde i billedet i familiens liv for en periode.

»Sofieskolens medarbejdere og forældre behøver ikke at være enige, men det er vi nu i langt de fleste tilfælde. Vi vil gerne kunne tale med forældrene om de mere dybtgående ting og nå frem til en fælles forståelse af barnet og af, hvad vi ønsker at udvikle og ændre. Hvis et barn for eksempel lige er ved at lære at gå på nettet og finde musik, synes vi, det nu og her er mindst lige så vigtigt som at lære

bogstaver, og det skal forældrene helst være med på. Generelt er forældrene en kæmpe-ressource, når vi skal forstå barnets adfærd og sætte ind med den rigtige støtte«.

Kommuner vil selv

Alle Sofieskolens pladser er optaget, men ventelisten til døgnpladserne er blevet mindre. Ifølge Mogens Kaas Ipsen er nogle kommuner i fuld gang med at finde billigere, men efter hans mening utilstrækkelige løsninger til deres børn og unge med autisme, for eksempel i form af aflastnings- eller familiepleje eller ved hjælp af hjemmestøtteordninger.

▼ Lærer Lise Berggreen underviser (fra venstre) Christian, Magnus og Sebastian. Christian og Sebastian begyndte i Sofieskolens børnehave og går efter planen ud til sommer for at starte på STU, den særligt tilrettelagte ungdomsuddannelse.





»Ingen borgmester vil sige, at deres løsninger er dårlige, og deres begrundelser er oftest, at kommunen sikrer barnet kontakt til normalmiljøet og lever op til mindsteindgrebs- og nærhedsprincippet. Jeg vil i langt de fleste tilfælde mene, at det er nødvendigt at gå efter et maksimumsindgrebsprincip, og dermed acceptere »fjernhedsprincippet«. Det sikrer barnet den nødvendige vedvarende, højt specialiserede pædagogiske behandling, og den slags kan ikke gradbøjes«.

Sofieskolens forstander mener, at nogle af deres børn og unge burde kunne rummes i en almindelig børnehave eller folkeskole. I

almindelighed fungerer det bare ikke, fordi pædagoger og lærere mangler basal forståelse af børnenes behov og adfærd og af, hvordan man skaber klarhed og struktur i hverdagen.

Inklusion er kun til barnets fordel, hvis der er tale om reel inklusion, dvs. at det modtagende samfund ændrer sig til at kunne rumme barnets særlige behov og inkluderer den nødvendige specialpædagogiske viden i medarbejdernes hoveder.

| fortsættes på næste side |

▼ Oscar (til venstre) og Simon fra børnehaven træner i at lege med hinanden.



»På Sofieskolen har vi idéer til, hvordan man kan udforme forsvarlig inklusion, og den viden deler vi gerne med børnehaver og folkeskoler via Fonden Samrådets kursusvirksomhed«.

Tiltrængt udbygning

Tendensen med, at de bedst fungerende børn inkluderes i hjemkommunerne, betyder, at Sofieskolen i fremtiden vil få flere med mere komplekse vanskeligheder, mener Mogens Kaas Ipsen.

»Og det er det, Sofieskolen er skabt til. Den opgave tager vi på os med stort engagement. For os handler det om ved vores dygtighed at bevise, at der er brug for os til en meget bred

gruppe børn og unge, som har store vanskeligheder på grund af autisme«.

Når det gælder Sofieskolens fremtid, har Mogens Kaas Ipsen personligt svært ved at se særlig langt frem. For den 65-årige forstander agter at gå på pension om et års tid. Han håber dog, at skolens store byggeplaner til den tid er tættere på en realisering.

»Boafdelingen her i Bagsværd er ligesom vores to boafdelings-satellitter, Sofiehøj og Damsager, gammeldags og slidt. Når man tager betydningen af tilpassede fysiske rammer til de rigtigt vanskeligt stillede børn og unge i betragtning, så skal afdelingen moderniseres og udbygges. Også fordi kommunerne i dag laver vanvittigt kostbare og sårbare solistpro-

▼ *Christiane (til venstre) og Maria arbejder afskærmet fra hinanden for at øge deres koncentration. På reolerne hænger dagskemaer og kommunikationsmappe.*



jekter til nogle af de børn og unge, som en ny boafdeling kunne rumme. Vi har forsøgt at skrabe de nødvendige 50 millioner kr. sammen via fonde i 10 år. Så måske bliver det ikke i min tid».

▼ *Ny teknologi kan lokke mange børn og unge med ASF til at lære nye færdigheder, blandt andet billedkommunikation. David demonstrerer for lærer John Hansen, hvor god han er til at betjene en iPad.*

Fakta om Sofieskolen

Sofieskolen er et specialpædagogisk behandlingsmiljø for børn og unge med alle diagnoser inden for autismespektret. Sofieskolen er en selvejende institution.

Som den eneste specialinstitution i landet af sin art tager skolen imod børn fra toårsalderen og op til ca. 18 år. Den blev oprettet i 1964 som behandlingshjem for 6 børn af Else Hansen, der selv var mor til et barn med autisme. Sofieskolen indførte som den første specialskole i Europa struktureret pædagogik og specialundervisning og var også pionér med hensyn til et ligeværdigt samarbejde med forældrene.

I dag omfatter Sofieskolen børnehave, skole-fritidsordning og tre boafdelinger med tilsammen 56 pladser: 8 i børnehaven, 37-40 i skolen, 25 i fritidsordningen og 25 på boafdelingerne (en del pladser optages af de samme børn). I 1985 blev Else Hansen afløst af psykolog Demetrious Haracopos, og i 1994 kom psykolog Mogens Kaas Ipsen til som forstander.

Kontakt: mokaip@sofieskolen.dk.
Fonden Samrådet: www.samraadet.org.



Sommerferie i Helsingør i samarbejde med Arbejdsmarkedets Feriefond

Igen i år har Landsforeningen Autisme fået tildelt et betydeligt beløb fra Arbejdsmarkedets Feriefond. Pengene er øremærkede til én uges ferieophold for enlige forsørgere, som har et eller flere børn med en autisme spektrum forstyrrelse.



| Af Allan Jensen |

Igen i år har Landsforeningen Autisme fået tildelt et betydeligt beløb fra Arbejdsmarkedets Feriefond. Pengene er øremærkede til én uges ferieophold

for enlige forsørgere, som har et eller flere børn med en autisme spektrum forstyrrelse.

For at komme i betragtning skal man være enlig forsørger, og så skal ens indtægt være på kontanthjælpsniveau. Det er et krav, at man dokumenterer indtægtsniveauet.

Vi har i år reserveret 40 huse i Helsingør, som ligger smukt placeret på en skrænt mod Øresund og med udsigt til Kullen i Sverige. Helsingør Ferieby er opført helt tilbage i 1958 på et af Danmarks smukkeste grundarealer i udkanten af Helsingør. Husene blev moderniseret og istandsat i 2011 og fremstår som helt nye huse.

Vi har husene fra lørdag den 4. august til lørdag den 11. august, altså i uge nr. 32. I husene er der køkken, stue, soveværelse og

badeværelse. 2 af sovepladserne er på sove-sofa i stuen, så det er mest hensigtsmæssigt, hvis man ikke er mere end 4 personer. Alle husene har en stor og møbleret terrasse. Man bor i grønne og fredelige omgivelser, som gør, at man kan være for sig selv, hvis det er det, man gerne vil.

Igen i år har vi lavet en aftale med 2 pædagoger, som vil sørge for fælles oplevelser for vores børn og unge. Helsingør Ferieby har også tilknyttet nogle »aktivitetsguider«, som sammen med pædagogerne vil arrangere mange forskellige tiltag, så de, der måtte ønske det, kan få nogle gode fælles oplevelser. Pædagogerne har vi arbejdet sammen med længe, så de har helt styr på vores børn og unge – og de særheder, de nu måtte ha'...

Landsforeningen arrangerer altså også denne gang fælles arrangementer og vil også være repræsenteret af undertegnede, som bl.a. vil sørge for de mere praktiske ting ved ankomst og hjemrejse. Det er også mig, der sammen med 2 andre fra Landsforeningen skal se jeres ansøgninger og tjekke, at de opfylder kriterierne, så vi kan få sendt jer af sted på en god ferie.

Vi stiller huset gratis til rådighed. Der ydes op til 1.000,- kr. til hjælp til dækning af transportudgifter pr. familie. Hver aften er der fælles, og gratis, middag kun for os, for der er jo 40 huse, og vi har reserveret dem alle sammen – morgenmaden og frokosten skal I selv betale for.

Der er linned, håndklæder og slutrengøring med i tilbuddet, så I skal bare flytte ind uden at skulle tænke på rengøring...

I kan sende jeres ansøgning pr. post eller pr. e-mail. Hvis I søger på mail, så skal I bruge mailadressen | kontor@autismeforening.dk |. Hvis I har spørgsmål, så skriv endelig til mig – brug min mail

| projekt@autismeforening.dk |.

Hvis I bruger postvæsenet, så er adressen: Landsforeningen Autisme, Herlev Hovedgade 199, 2730 Herlev.

I er også velkommen til at fange mig på telefon 60 95 16 77, dog det sker ofte, at jeg ikke har mulighed for at svare med det samme.

Men kontakt mig nu enten på den ene eller den anden måde, hvis I har spørgsmål!

I skal søge inden den 17. juni, så I har masser af tid. Som allerede fortalt, så er vi 3 fra Landsforeningen, som gennemgår ansøgningerne og tjekker, at I opfylder de krav, som Arbejdsmarkedets Feriefond har stillet, for at I kan komme med.

Husk nu, at I skal dokumentere indtægtsniveauet, så derfor skal der medsendes bilag. En lønseddel eller andet udbetalingsbilag er en udmærket dokumentation. Hvis der er flere ansøgere end der er plads til, så trækker vi lod. Jeg opfordrer alle til at søge, også I, som var med sidste år. I får besked senest én uge efter fristens udløb, så I kan nå at arrangere jer. Vi glæder os til at modtage jeres ansøgninger!

Hvis I er rigtig nysgerrige, så gå på | www.folkeferie.dk |'s hjemmeside og kig på tingene!!



ARBEJDSMARKEDETS
FERIEFOND



Afgørelser fra De sociale Nævn



| Af Ulla Kjer, socialrådgiver |

Nogle medlemmer har sendt mig kopi af afgørelser fra De sociale Nævn.

Nævnenes afgørelser bliver ikke offentliggjort eller er landsdækkende på samme

måde som afgørelser fra Ankestyrelsen, som jo er højeste klageinstans.

Afgørelserne er dog lige så gældende, og kommunerne skal rette sig efter dem og tilpasse sagsbehandlingen i lignende sager. Disse afgørelser kan måske være til inspiration for vores forældre i tilsvarende situationer?

Transport til skole

Forældrene til en pige med fysiske handicaps havde valgt en anden skole end distriktsskolen grundet større tilgængelighed og bedre egnede fysiske rammer.

Kommunen havde afslået at yde betaling af kørsel med henvisning til, at der kunne tilby-

des den nødvendige undervisning og støtte på distriktsskolen, hvorfor kommunen fandt, at forældrene selv havde valgt en anden skole og dermed ikke havde ret til transportgodtgørelse.

Det sociale Nævn vurderede, at pigen i den omtalte situation var omfattet af personkredsen i Folkeskolelovens § 26, stk. 2, som omhandler kommunens forpligtelse til at sørge for transport til syge og invaliderede elever, uanset at der vælges en anden skole end distriktsskolen.

Det sociale Nævn henviser bl.a. til almindelige lovforkløringsprincipper og til bekendtgørelse nr. 25 af 10.1.1995, som ikke bevirker nogen indskrænkning af kommunens forpligtelse efter Folkeskolelovens § 26, stk. 2.

Merudgiftsydelse til SFO

Forældrene til en dreng med ASF havde fået afslag efter Lov om social service på betaling af SFO ved en specialskole.

Kommunen henviste til, at alle forældre har udgifter til fritidsaktiviteter, og familien i forvejen fik 50% tilskud efter reglerne i Dagtilbudsloven.

Det sociale Nævn vurderede, at når kommunen almindeligvis tilbød SFO til børn uden funktionsnedsættelser fra 0. – 4. klasse, er det ikke almindeligt, at børn herover går i SFO.

Desuden vurderede Det sociale Nævn, at drengens deltagelse i SFO er en nødvendig følge af hans nedsatte funktionsevne, da SFO'en er en integreret del af hans heldags-skoletilbud.

§ 41 i Lov om social service kan således finde anvendelse, når anden lovgivning ikke kan dække udgiften.

Uddannelsesbidrag

En ung mand med ASF havde søgt om forlængelse af faderens normalbidrag som uddannelsesbidrag efter det fyldte 18. år.

Den unge mand skulle i gang med en STU (særligt tilrettelagt ungdomsuddannelse) og ville modtage offentlig forsørgelse i form af kontanthjælp.

Det sociale Nævn vurderede, at den unge mand var omfattet af personkredsen til Børnebidragslovens § 14, stk.3, hvorefter forældrene kan pålægges bidrag til undervisning og uddannelse, indtil den unge fylder 24 år.

Stort sponsorat fra OK-benzin
Nu er der kort fra tanken til handling...

OK



Landsforeningens formand glæder sig over at kunne trække en check på 18.000 ud af tanken. Det er nemlig det beløb, som OK-benzin støtter Landsforeningen med for året 2011, efter at 260 medlemmer har tilmeldt sig ordningen. For hver gang der tankes en liter benzín eller diesel, får vi 6 øre. Kontakt Landsforeningens sekretariat på kontor@autismeforening.dk, hvis du vil være med i ordningen.



AUTISMEFORLAGET

NY BOG

FRA AUTISMEFORLAGET

En let læselig bog om det grundlæggende ved autisme

En fin og enkel gennemgang af et kompliceret emne

Alle de meget kortfattede tekster er tydeliggjort af klare farveillustrationer

Denne enkle og letforståelige bog kan bruges af forældre, pårørende og personale



www.autismeforlaget.dk

Udlejning af sommerhus på Nord-Langeland



Bemærk nye regler for reservation i skolernes sommerferie

Som medlem af Landsforeningen Autisme har du mulighed for at leje dette dejlige sommerhus på Nord-Langeland.

Et rummeligt sommerhus, hvor der er plads til hele familien og med dejlige udendørs arealer.

Sommerhuset

111 m² beboelse, 6 m² forgang, 14 m² overdækket terrasse, helårsisoleret, el-radiatorer, ca. 400 m fra børnevenlig badestrand. Dejlig ugenert grund på 1500 m² med gyngestativ.

Indretning

Stor opholdsstue, farve-TV, radio, brændeovn, tlf. (kun indgående samtaler), veludstyret køkken med el-komfur, emhætte og køle-/fryseskab. 10 sengepladser fordelt på 3 rum, 2 badeværelser med el-vandvarmer, vaskemaskine og tørretumbler.

Sådan lejer du

Gå ind på | www.autismefyn.dk |, hvor du kan foretage reservation af huset og finde kontaktoplysninger.

Indbetaling af depositum betales straks og lejen senest 14 dage før lejeperioden. Det kører efter gældende princip: »først til mølle, først malet«.

Der åbnes for udlejning 1. februar for udlejninger i hele 2012.

Du kan også se sommerhuset ved at gå ind på Kredsforeningen Fyns hjemmeside | www.autismefyn.dk |



Prisliste for 2012:

Pr. uge i sommerperioden (juni, juli og august).....	4.000,- kr.
Andre uger	2.500,- kr.
Weekend (fredag kl. 18.00 – søndag kl. 18.00).....	1.000,- kr.
Enkelte dage (mandag – fredag).....	600,- kr.

Dertil kommer et depositum på 850 kr. for 1 uges udlejning og 450 kr. for en weekend. Depositummet dækker betaling af el og vand.

Rundt om kredsforeningerne i Danmark!

Se, hvad der sker i din kredsforening



bornholm>frederiksborg>fyn>autismufelagið>københavn-frederiksberg>midtvest nordjylland>ribe>roskilde>storkøbenhavn>storstrøm>vejle>vestsjælland>viborg>østjylland



Familedag i Naturlegepladsen Lørdag den 21. april Svaninge Bakker, Faaborg

Kom hele familien; vi nyder det fynske forår sammen. Vi har kage og kaffe/ te på kanden. Popcorn, bål og grill. I medbringer madpakker og godt humør.

Summeaften Tirsdag den 24. april Rævebakkeskolen, Nyborg

Udslusningsmesse Lørdag den 12. maj, Enghaveskolen, Roesskovsvej 125, 5200 Odense

Kom og se nogle af de muligheder, der er på Fyn for vores børn, unge og voksne, når de forlader grundskolen. Det gælder både uddannelses-, beskæftigelses-, bolig- og fritidsområdet. Foruden selve messen vil vi også få besøg af forskellige oplægsholdere.

Nærmere detaljer bliver lagt på hjemmesiden | www.autismefyn.dk | og udsendt som nyhedsbrev efterhånden.



Kbh.-Frederiksberg

I anledning af den Internationale Autismedag Autismespektret og nyt diagnosesystem?

**Onsdag den 28. marts, kl. 19.00-21.00
i Kulturstationen Vanløse, Heerupsalen
Frode Jakobsens Plads 4, 1. sal
2720 København**

Oplægsholder er Torsten Warrer, klinikchef og overlæge ved Hejmdal – Center for psykiatri for børn, unge og voksne.

Alle er velkomne – ingen tilmelding.

Om aftenens foredrag

Torsten Warrer vil orientere om, hvad der ventes af ændringer med det nye diagnose-system DSM-V, som ventes at komme i 2012 i USA og formentlig efterfølgende i Europa med ICD-11. Ændringerne forventes at være betydelige og blandt andet at indebære, at Aspergers syndrom udgår, men at der i stedet bliver mere fokus på en spektrum-tankegang, hvor det er funktionsområderne, der er i fokus. Klinikchef Torsten Warrer er speciallæge i psykiatri på Danmarks første privathospital for børne- og ungdomspsykiatri, Hejmdal, der åbnede april 2008 i København.



**Verdens Autismedag
50 års jubilæum
Åbning af Autismecenter Vest
Fredag den 30. marts, kl. 8.15-16.00**

Ja, der er masser at fejre, og det gør Kredsforeningen MidtVest fredag den 30. marts 2012. Vi holder åbent hus fra kl. 8.15-16.00.

Vi vil gerne invitere fagpersoner, forældre, andre pårørende, mennesker med ASF og andre samarbejdspartnere til en oplysende og hyggelig dag i autisms tegn.

Vi har sammensat et program, som gerne skulle give ny inspiration og viden om området. Samtidig bliver der lejlighed til at møde andre, som også interesserer sig for mennesker med ASF.

Blandt andet kommer Lars Årup fra Hinnerup Kollegiet og fortæller om introduktion af nye beboere, Kirsten Bundgaard fra Neuro-Team vil fortælle om sanseprofiler, og Landsforeningens socialrådgiver Ulla Kjer vil fortælle om den gode sagsbehandling.

Se hele programmet på
[| www.autismeforening.dk/MidtVest |](http://www.autismeforening.dk/MidtVest)

Arrangementet er gratis, og tilmelding er ikke nødvendig.



**Film/caféaften i anledning af den internationale autismedag
Mandag den 2. april, kl. 19.00-21.30
på CSU Egedammen, Skovledet 14,
Hillerød**

I anledning af den internationale autismedag inviterer foreningen vores medlemmer til film/caféaften. Unge/voksne med autisme er også meget velkomne denne aften.

Vi indleder med at fortælle lidt om den internationale autismedag.

Herefter vil vi vise den roste svenske film »I rummen finns inga känslor« fra 2010, som handler om den 18-årige Simon – en dreng med Aspergers syndrom. Han kan lide rummet, videnskab og cirkler.

For at kunne komme gennem hverdagen skal tingene i Simons liv følge et bestemt mønster med den samme rutine uge efter uge.

Hans verden bliver pludselig vendt på hovedet, da hans storebror Sam slår op med sin kæreste. Simon vil have, at alt skal blive normalt igen, så han beslutter sig for at finde en ny kæreste til Sam.

Vi slutter af med en snak om filmen, og hvad der ellers ligger os på sinde.

Der vil blive serveret sodavand, kaffe/te og kage ved cafébordene.

Tilmelding på mail [| til.formand@gmail.com |](mailto:til.formand@gmail.com)
senest den 28. marts.

| fortsættes på næste side |

Den autistiske hjerne

Onsdag den 30. maj, kl. 19.00-21.30
på CSU Egedammen, Skovledet 14,
Hillerød

Cand.psych.stud. Elisa la Cour, Psykologisk Ressource Center kommer og giver en generel introduktion til hjernen. Hvad skal man vide for at kunne bruge »hjerne-viden« i arbejdet med mennesker med autisme? Hvad er neurologisk og funktionelt kendetegnende for en hjerne med en gennemgribende udviklingsforstyrrelse?

Der vil være plads til diskussion og spørgsmål.

Tilmelding på mail | til.formand@gmail.com | senest 25. maj.

Sæt kryds i kalenderen

Torsdag den 6. september

hvor Trine Uhrskov holder foredrag om »Selvforståelse«. En aften for de unge med autisme og deres pårørende.

Check vores hjemmeside
| www.autismeforening.dk/nordsj |



Autisme-Messe 2012

Lørdag den 14. april, kl. 10.00-15.00
Gratis adgang!

Formålet med messen er:

- At udbrede kendskab til og forståelse for de vanskeligheder, Autisme Spektrum Forstyrrelser (ASF) medfører.
- At øge tilgængeligheden til information og viden.

- At støtte og vejlede mennesker med ASF, forældre, søskende og andre pårørende.
- At støtte de tilbud, der er nødvendige for mennesker med ASF, fx vedr. børnehaver, skole, støtte, beskæftigelse, fritid og bolig.
- At sikre kvalitet og tilbud, der tager udgangspunkt i den enkeltes behov.
- At opnå politisk opmærksomhed.
- At skabe overblik over primært de tilbud, der findes i Tønder, Aabenraa, Haderslev, Sønderborg, Kolding, Vejen og Esbjerg kommune.

Målgruppen er:

- Mennesker med ASF
- Forældre og pårørende til børn, unge og voksne med ASF
- Fagfolk
- Politikere
- Andre interesserede

I år vil der være mulighed for at deltage i følgende oplæg:

- **Kl. 10.30–12.00**
Praksis i forhold til børn og unge med udviklingsforstyrrelser og psykisk sårbarhed v/Hanne Veje
- **Kl. 12.15-13.30**
Overvældet af virkeligheden v/Aage Sinkbæk, forfatter og tidligere informationsmedarbejder, Videnscenter for Autisme, Virum
- **Kl. 13.45-15.00**
Fra håbløshed til handicaperkendelse v/Lasse Ross Petersen

Giv en hånd

Vi vil gerne benytte lejligheden til også her at appellere til medlemmer og pårørende om at kontakte os, hvis I gerne vil give en håndsrækning en gang imellem.

Det kan fx være praktisk hjælp ved arrangementer eller mere faste små opgaver/ arbejdsområder, som kan være bestyrelsen og medlemmerne til hjælp. Kontakt os på | kredsforening@live.dk | eller tlf. 60 69 37 80.

Mailadresser

Bestyrelsen appellerer til alle vores medlemmer om at oplyse mailadresse og ændringer af mailadresser, så vi kan spare både penge og tid til fordel for medlemmerne og deres pårørende.

Medlem nr. 8.000 i Landsforeningen Autisme

skulle findes i Kredsforeningen Sønderjylland, og det blev Dorthe Steinbach fra Agerskov. Autismeforlaget havde sponsoreret en flot gave, der indeholdt både bøger, spil og CD. Blomster og gaver blev overrakt af kredsfore-

ningens formand Hanne Schøn. På billedet ses fra venstre Dorthe Steinbach, datteren Lykke og Hanne Schøn, formand for Kredsforeningen Sønderjylland.





Reminder om jubilæumsarrangementer

I forbindelse med foreningens 50 års jubilæum afholder vi 2 arrangementer med gratis adgang for medlemmer og andre interesserede.

Mandag den 2. april, kl. 14.00

Der er stadig billetter til biografforestillingen »Min søsters børn alene hjemme« den 2. april i Lido Biografen i Vejle kl. 14.00 – send en mail til | kari@tilmar.dk | med din tilmelding.

Foredrag

Børn, der er anderledes

Torsdag den 10. maj, kl. 19.00
**Skansevejens Skole, Indringvej 175,
Fredericia**

Ved hjerneforsker Ann-Elisabeth Knudsen

Hvis vi skal tro svenske undersøgelser, er der i øjeblikket mellem 1 og 3 børn i hver klasse, som har milde hjernedysfunktioner som følge af bl.a. graviditets- og/eller fødselskomplikationer.

- Hvordan opstår de mest almindelige af disse dysfunktioner – autisme, asperger, ADHD/DAMP, Tourettes syndrom og epilepsi?
- Hvad er dynamikken, og hvilke pædagogiske tiltag har en virkning?
- Og ikke mindst - hvordan skelner man mellem børn med neurologiske dysfunktioner og børn, hvis tilpasningsvanskeligheder skyldes opvæksten?

Send en mail til
| lars.agergaard@vindinggaard.dk |
med din tilmelding.



Børn, der er anderledes – om børn med diagnoser eller i grænselandet til en diagnose

Torsdag den 19. april, kl. 19.00-21.30
**Auning Idræts- og Kulturcenter,
Sdr. Fælledvej 5c, 8963 Auning**

- Hvordan opstår de mest almindelige dysfunktioner som Autisme, DAMP m.m?
- Hvilke pædagogiske tiltag har en virkning?

Oplægsholder: Ann E. Knudsen, cand. mag.,
lektor i dansk og psykologi.
Yderligere information på
www.ann-e-knudsen.dk/index.htm.

Pris

Medlemmer 50,- kr. Ikke medlemmer 100,- kr.
Prisen er inklusiv kaffe/te.

Tilmelding senest den 11. april 2012 på
| info@autismej.dk |

Grøn aften

Onsdag den 30. maj, kl. 19.00-21.30
**i Vandresalen, indgang 30, Skovagervej 2,
8240 Risskov**

Grøn aften er et arrangement, der henvender sig til forældre, som har fået diagnose på deres barn inden for det seneste års tid.

- Introduktion til, hvad vores kredsforening kan tilbyde
- Oplæg ved Felix Munch om autistisk tænkning
- Vi serverer kaffe/te og kage

Tilmelding til | info@autismej.dk |
senest dagen før.

Følg med på vores hjemmeside
| www.autismej.dk |.

Kontakt Landsforeningen Autisme

Landsforeningen Autismes sekretariat

Herlev Hovedgade 199, 2730 Herlev
Tlf. 70 25 30 65
Fax 70 25 30 70
kontor@autismeforening.dk
www.autismeforening.dk

Åbningstider

Mandag, torsdag og fredag kl. 9-12
samt tirsdag kl. 16-19. Onsdag lukket.

Formand Morten Carlsson:

Tlf. 70 20 40 82 (kun tirsdag kl. 16-19)
formand@autismeforening.dk
Arbejdsområder: ledelse, policy, redak-
tør medlemsblad, næstformand i DH og
formand for Ejendomsfonden

Økonomimedarbejder

Lisbeth Haagen:

Tlf. 70 20 40 83
bogholder@autismeforening.dk
Arbejdsområder: budget/regnskab,
økonomistyring, personale-
administration

Projektleder Lise Schmidt-Nielsen:

Tlf. 70 20 40 92
lise@autismeforening.dk
Arbejdsområder: projektleder, koordine-
ring i forhold til kredsforeningerne,
forretningsudvikling og fundraising

Sekretariatsmedarbejder

Jette Bennetzen:

Tlf. 70 25 30 65
kontor@autismeforening.dk
Arbejdsområder: medlems håndtering
og webmaster

Socialrådgiver Ulla Kjer:

Tlf. 70 25 30 68
social@autismeforening.dk
Arbejdsområder: rådgivning, vejledning,
artikler og foredrag

Kursuskonsulent Rebecca Rant:

Tlf. 70 20 40 62
kursus@autismeforening.dk
Arbejdsområder: fagligt indhold på
SIKON's kurser og konference

Sekretariatsleder Lars Grønlund:

Næstformand i Landsforeningen
Autisme
Tlf. 30 53 34 52
l-g@autismeforening.dk
Arbejdsområder: IT, administration og
SIKON konferenceseekretariatet

Hovedbestyrelsen

Formand:

Morten Carlsson.....Tlf. 70 20 40 82

Næstformænd:

Lars Grønlund.....Tlf. 30 53 34 52
Heidi Pernille
Thamestrup.....Tlf. 26 20 16 58

Medlemmer:

Aage Sinkbæk.....Tlf. 29 72 66 20
Allan Jensen.....Tlf. 44 95 80 72
Bernd Weibæk.....Tlf. 98 38 94 62
Else Worm Jørgensen.....Tlf. 29 88 87 98
Kari Overhalden.....Tlf. 23 69 69 83
Kim Hansen.....Tlf. 56 48 08 89
Rikke Simonsen.....Tlf. 61 33 13 30
Tine Heerup.....Tlf. 33 11 46 71

Kredsforeningerne Kredsforeningen Bornholm

Formand:

Karin Jaque.....Tlf. 56 96 42 48
E-mail: karin@jaque.dk
AS-repr.:
Zita Thorsen.....Tlf. 30 61 07 57

Kredsforeningen Fyn

Formand:

Else Worm Jørgensen.....Tlf. 29 88 87 98
E-mail: elseworm@sol.dk

Autismufelagið

Kredsforeningen Færøerne

Formand:

Jørmund Foldbo.....Tlf. +298 50 90 31

Kredsforeningen København/Frederiksberg

Formand:

Tine Heerup.....Tlf. 33 11 46 71
E-mail: tine.heerup@gmail.com

Kredsforeningen MidtVest

Formand:

Søren Dalgaard.....Tlf. 53 11 31 45
E-mail: spd54@youmail.dk

Kredsforeningen Nordjylland

Formand:

Jørn Poulsen.....Tlf. 98 15 32 42
E-mail: jp@autismenord.dk

Kredsforeningen Nordsjælland

Formand:

Anne Lorenzen.....Tlf. 51 21 69 09
E-mail: til.formand@gmail.com
Sekretær og medlemskontakt:
Allan Jensen.....Tlf. 44 95 80 72

(AS-repr. = Aspergerrepræsentant i kredsforeningen)

Kredsforeningen Ribe

Kontaktperson:

Hanne Kristensen.....Tlf. 75 45 19 04
E-mail: h.c.kristensen@youmail.dk

Kredsforeningen Roskilde

Formand:

Uffe Mohrsen.....Tlf. 43 90 19 56
E-mail: gul-mohrsen@mail.dk
AS-repr.:
Kirsten Riel.....Tlf. 43 69 26 36

Kredsforeningen Storkøbenhavn

Formand:

Karen Hornshøj-Møller.....Tlf. 21 21 84 62
E-mail: kh-m@mail.dk

Kredsforeningen Storstrøm

Formand:

Birthe Gunhild Friis.....Tlf. 54 86 80 42
E-mail: bf@km.dk

Kredsforeningen Sønderjylland

Formand:

Hanne Schøn.....Tlf. 60 69 37 80
E-mail: kredsforening@live.dk
AS-repr.:
Bettina Østergaard.....Tlf. 41 59 99 71

Kredsforeningen Vejle

Formand:

Inge Frisgård.....Tlf. 75 83 43 85
Email: inge@frisgaard.com

Kredsforeningen Vestsjælland

Formand:

Dorthe Lundgren.....Tlf. 26 80 71 78
Email: dorthe@air.dk

Kredsforeningen Viborg

Formand:

Peter K. Nielsen.....Tlf. 20 74 66 08
E-mail: peter@pedersdal.dk
AS-repr.:
Birgit Flæng Jørgensen.....Tlf. 97 52 85 84

Kredsforeningen Østjylland

Formand:

Marianne Banner.....Tlf. 50 43 83 61
E-mail: marianne_banner@yahoo.dk
AS-repr.:
Elsebeth Pii Svane.....Tlf. 86 21 06 06

Samarbejdsorganisation Aspergerforeningen

Formand:

Aage Sinkbæk.....Tlf. 29 72 66 20
E-mail: a.sinkbaek@mail.dk



Denne måneds bagside-skribent er Aage Sinkbæk, forfatter, formand for Aspergerforeningen og skak-entusiast.

Bagsidetanker

Tomme batterier

Siden mine teenageår har oktober måned fungeret som startskuddet til plagsomme vinterdepressioner. Mens jeg gik på Ordrup Gymnasium, troede jeg bare, at det var skolen, der ødelagde mit humør, især fordi depressionen blev afløst af eksamensangst og -nerver, når dagene begyndte at lysne.

Efterhånden gik det op for mig, at depressionerne var tilbagevendende og ikke engang holdt sig tilbage i de perioder, hvor jeg ellers mente, at mit liv kørte på skinner og fungerede rimeligt.

Jeg lærte efterhånden at hutle mig igennem vintrene så godt, jeg nu kunne. En depression kører sjældent på fuldt blus hele tiden, så jeg havde altid et lager af ukomplicerede aktiviteter, jeg kunne sætte i gang, så snart trykket lattede en lille smule. Så havde jeg fred i sjælen, så længe aktiviteten varede, hvorefter jeg måtte overgive mig til depressionen igen. På den måde fandt jeg mig mange små intervaller og fristunder, som gjorde, at jeg ikke gik helt ned med flaget. Når det blev rigtig galt, meldte jeg mig til skakturneringer, som gav mig en slags struktur, jeg kunne klynge mig til.

De sidste tre, fire år har jeg gået ram forbi. Jeg fandt omsider ud af, at jeg bare skulle sætte gang i nogle rigtig spændende aktiviteter, når det blev oktober, så kunne depressionerne ikke rigtig bide sig fast.

Jeg troede derfor naivt, at jeg var færdig med vinterdepressionerne for evigt, men jeg havde glemt at tage misteltenen i ed. Man skal jo have overskud og energi for at kunne sætte spændende aktiviteter i gang, og jeg gik ind i efteråret totalt udmattet og nedkørt efter et år, hvor Aspergerforeningen blev udsat for et frontalangreb, samtidig med at jeg blev udsat for grov personlig chikane, der blandt andet omfattede en anmeldelse til SKAT. Selv om SKAT lynhurtigt droppede sagen, sled det alt sammen på psyken, så da oktober måned kom, var mine batterier fuldstændig tomme.

Det har derfor været en rigtig sej vinter. Jeg har kæmpet mig igennem som så ofte før og, jeg havde nær sagt heldigvis, med stor erfaring og rutine i at have det så energiforladt og ubehageligt. I stedet for skakturneringerne, som hjalp mig før i tiden, har jeg brugt møderne i

Aspergerforeningen som den nødvendige struktur. Jeg har droppet alle de opgaver, jeg kunne tillade mig at droppe, og jeg har tilgivet mig selv de uundgåelige kiks.

Og jeg fortæller mig selv, at det snart bliver lyst igen, at der er brug for mig, og at jeg ikke kan tillade mig at give op, og at næste vinter ikke bliver nær så slem. Og jeg satser og håber på, at det er sandt.