

ISSN 2245-3423

AUTISMEBLADET

| Nr. 1 – Januar 2013 |



Handicaporganisationernes hus i Høje-Taastrup

Årsnummer
2013



Hendes Kongelige Højhed
Prinsesse Marie er protektor
for Landsforeningen Autisme.

Kolofon

Medlemsbladet udgives af
Landsforeningen Autisme.

Ansvarshavende redaktør:
Morten Carlsson,
formand@autismeforening.dk

Redaktionsudvalg:
Elisabeth Sandell, Morten Carlsson,
Eva Isager, Vibeke Jensen og
Annette Lund Dreyer

Layout: Annette Lund Dreyer
Tryk: Als Offset ApS
Oplag: 7.500 stk.
ISSN: 2245-3423

Indlæg, kommentarer, bidrag mv. bedes
sendt til redaktion@autismeforening.dk

Bladet sendes gratis til Landsforeningen
Autismes medlemmer.

Kommende udgivelser

- **Nr. 2-2013 udkommer i uge 8**
Deadline for bidrag er
tirsdag den 15. januar 2013.
- **Nr. 3-2013 udkommer i uge 13**
Deadline for bidrag er
tirsdag den 19. februar 2013.
- **Nr. 4-2013 udkommer i uge 18**
Deadline for bidrag er
tirsdag den 26. marts 2013.
- **Nr. 5-2013 udkommer i uge 22**
Deadline for bidrag er
tirsdag den 30. april 2013.
- **Nr. 6-2013 udkommer i uge 27**
Deadline for bidrag er
tirsdag den 4. juni 2013.
- **Nr. 7-2013 udkommer i uge 37**
Deadline for bidrag er
tirsdag den 13. august 2013.
- **Nr. 8-2013 udkommer i uge 43**
Deadline for bidrag er
tirsdag den 10. september 2013.
- **Nr. 9-2013 udkommer i uge 50**
Deadline for bidrag er
tirsdag den 22. oktober 2013.
- **SIKON programmet for 2014
udkommer i uge 48**
- **Nr. 1-2014 udkommer i uge 3**
Deadline for bidrag og annoncer er
tirsdag den 10. december 2013.



Så er det nye år godt i gang

| Morten Carlsson, formand LA |

Landsforeningens sekretariat er kommet på plads i Handicaporganisationernes Hus i Høje-Taastrup, og vi kan efter en god ferie frisk se alle udfordringerne i 2013 i øjnene.

Jeg håber for alle andre, at året er kommet godt i gang, og at energien er intakt i vintermørket.

I sekretariatet gør vi klar til at fortsætte det politiske arbejde. Den 24. januar har vi møde med socialministeren, og derudover fortsætter vi arbejdet med den nye fleks- og førtidspensionsreform, inklusion og folkeskolereform og meget mere.

Når vi har overstået jubilæums- og nytårstaflet den 12. januar, går vi sammen med hovedbestyrelsen i gang med beskrivelse af en række politikområder.

Den 31. januar begynder 2 dages forskerkonference, Meeting of Minds, med Landsforeningen som medarrangør.

Hovedbestyrelse og repræsentantskab har konstateret, at arbejdet med vidensdeling og generel oplysning på autismeområdet ikke fungerer godt nok. Derfor forventer vi selv at oprette et fagligt baseret Videnscenter for Autisme. Herigennem vil vi, sammen med dygtige fagfolk på området, sikre udbre-

delsen af valid viden og information målrettet både pårørende, brugere og fagfolk.

I marts måned er tiden kommet til kreds-generalforsamlinger over hele landet, og efterfølgende tilbydes de valgte kredsbestyrelsesmedlemmer et kursus, som skal støtte og udvikle det lokale arbejde. Kurset udvikles sammen med et væld af eksterne kurser af vores SIKON sekretariat, og i år udvider vi med den nye Tony Atwood konference.

For andet år i træk deltager Landsforeningen aktivt i Folkemødet på Bornholm i juni, i år blandt andet i samarbejde med Lauritz.com. Herudover har vi nye og spændende aktiviteter sammen med vores protektor, HKH Prinsesse Marie. Vi skal producere nogle nye paradoks-videoer, arbejde med projekt Madglad, og så har vi fået nye sponsormidler til legatuddelinger.

Vores beskæftigelsesprojekt Det rette tilbud er kommet godt i gang og vi udbreder mulighederne til flere områder i landet. Til sommer indkalder vi de mange aktører til en konference om bo-tilbuds muligheder. Målet er både at sikre et samarbejde på tværs, men også nye former for bo-tilbud.

Vi vil holde alle interesserede informeret via bladet og ikke mindst vores nydesignede hjemmeside, som alle har taget godt imod.

Tag ud og gem

Dette årsnummer er tænkt som en slags vejledning på en række områder, således at man med fordel kan gemme bladet som opslagsværk. Vi forsøger at beskrive lidt omkring fordelingen af opgaver og nogle af vores aktiviteter.

Redaktionen af bladet og hjemmesiden håber, at de mange informationer kan være

til hjælp og gavn for alle medlemmer, men vi modtager naturligvis gerne både ris og ros – vi kan altid blive bedre.

Kredsforeninger hedder nu bare kredse

De 15 kredse rundt i landet og kredsen på Færøerne udgør ryggraden i Landsforeningens arbejde.

Alle medlemmer tilhører en lokal kreds, og herigennem organiseres langt de fleste aktiviteter. Et utal af medlemsmøder og andre aktiviteter samler året rundt rigtig mange medlemmer.

Samtidig er det den lokale kredsbestyrelse, der forestår politiske forhandlinger med kommuner og institutioner. Langt de fleste kredse har frivillige, som hjælper ved bisidning for andre medlemmer, og det er værdifuldt, at mange forældrenetværk fungerer rigtig godt til fælles gavn.

Ud over valg af kredsbestyrelser vælger generalforsamlingerne i foråret også repræsentanter til Landsforeningens øverste myndighed – Repræsentantskabet.

To gange årligt mødes kredsene i henholdsvis Øst- og Vestdanmark for at koordinere aktiviteterne.

Tilmeld dig nyhedsbrevet fra Landsforeningen Autisme

På | www.autismeforening.dk | kan du tilmelde dig vores nyhedsbrev. Nyhedsbrevene bliver sendt ud med jævne mellemrum, der er ikke nogen fast plan. Skriv blot din e-mail adresse i feltet og tryk derefter i »Tilmeld«.

Du kan til en hver tid framelde dig denne service igen, ved at vælge »Frameld nyhedsbrev« på siden.



Carlsson på taget en tåget dag. Formanden for Landsforeningen Autisme er kravlet til vejs i Handicaporganisationernes nye hus i Høje-Taastrup, hvor Landsforeningen er flyttet ind sammen med 17 andre handicaporganisationer.

Autismesagens frontkæmper

Morten Carlsson blev formand for Landsforeningen Autisme ved et tilfælde, men nu har han siddet i stolen i 10 begivenhedsrige år. Han slås for at sprede viden om autisme til forældre og fagfolk, og foreningen er ved at oprette sit eget videnscenter.



| Tekst af journalist Eva Isager
Foto Frank Pedersen |

Man skal kunne stå inde for, hvad man siger og gør.

Denne leveregel lærte Morten Carlsson af sin mor, og den har præget hele hans voksne liv. I de seneste 10 år også hans virke som formand for Landsforeningen Autisme:

»Jeg vil gerne være et redeligt menneske, og det synes jeg, jeg er. I øvrigt dur jeg ikke til at holde på en hemmelighed, så alene af den

grund er der nødt til at være åbenhed om, hvad jeg foretager mig«, siger Morten Carlsson med et lille grin. Det runde antal år i formandsstolen er anledning til dette interview, hvor Carlsson kaster et ærligt blik tilbage og folder fremtidsplanerne for foreningen ud.

Siden han blev formand for Landsforeningen ved et tilfælde i 2002, har foreningen været igennem en hidtil uset udvikling på stort set alle fronter. Sammen med en lille flok andre pårørende så han behovet for en langt mere professionel forening med et bredere sigte. Fokus skulle flyttes fra den enkelte familie og det enkelte barn til alle mennesker med autis-

me og deres pårørende. Det skulle handle om fællesskabet.

Sådan kom det efterhånden også til at gå, men trækket var ind imellem så langt og sejt, at kampgejsten fik et knæk, og han var ved at opgive. For nogle år siden tog Morten Carlsson faktisk sit gode tøj og gik som formand. I nogle få dage. Det vender vi tilbage til.

Usynlige forældre

Det hele begyndte med Lasse. Familien Carlssons 3. barn blev født i 1991. Begge forældre havde travle karrierer, og familien levede en ustruktureret hverdag, men da Lasse fik diagnosen infantil autisme som fireårligt barn, trak de i arbejdsbremsen og indførte struktur i dagligdagen. På samme tid valgte Morten Carlsson at gå ind i organisatorisk arbejde i den københavnske kreds af Psykotiske Børns Vel, som senere blev til Landsforeningen Autisme. Hans kone, Liselotte, satte sig ind i viden om autisme. I 1996 blev Morten Carlsson formand for kredsen.

»Alene navnet, Psykotiske Børns Vel. Det var jo en helt anden verden dengang, hvor forældrene bevidst gjorde sig usynlige og ikke stillede krav. Vi var en undskyldning for vores børn. Arbejdet i foreningen rettede sig mod tilbud til det enkelte barn, og det var sådan set forståeligt, for det var overskueligt, men vi var nogle, der ville gøre det anderledes og arbejde mere politisk. Vi ville have synlighed og slagkraft og gøre foreningen til alle familiers talerør over for myndighederne. Familierne skulle sikres deres rettigheder og børnene have en så god livskvalitet som muligt. Vi ønskede også mange flere medlemmer og aktiviteter for dem. Via fællesskabet kunne forældrene danne netværk og dele viden og oplevelser«.

Den korte version af en lang historie er, at Morten Carlsson blev valgt ind i hovedbesty-

relsen, og da den daværende landsformand, Jørgen Lindgreen, blev alvorligt syg i 2002, takkede Morten Carlsson ja til at overtage posten.

»Jeg havde siddet flere år i kredsbestyrelsen og havde egentlig ikke andre ambitioner end at fortsætte med foreningsarbejdet, som jeg altid havde gjort. Desuden havde jeg fuld-tidsarbejde i Danmarks Radio. Min familie, og ikke mindst Lasse, krævede også tid. Men jeg indså, at jeg ved at arbejde for hele landet kunne opnå flere resultater«.

En stormfuld tid

Bølgerne gik dog højt i foreningen i tiden før formandsskiftet. To fløje i hovedbestyrelsen diskuterede heftigt: Morten Carlssons fløj, som ønskede et markant stilskifte, og en anden fløj, der ville bevare fokus på det enkelte barn.

Reformfløjen trak det længste strå. Et af de første synlige tegn var, at medlemsbladet fik Morten Carlsson som redaktør og blev lagt om med en politisk profil. Foreningen fik også en hjemmeside, og der blev ansat en socialrådgiver til at rådgive forældrene. Desuden overtog Landsforeningen driften af den store SIKON-konference fra Socialministeriet.

Stridighederne fortsatte, da du blev formand. Hvad handlede de om?

»Hovedbestyrelsen vidste godt, at de med mig som formand fik en sprælsk person, der mente, hvad jeg sagde, så de valgte en af de gamle, mere stilfærdige som næstformand til at holde lidt øje med mig. Det var jeg klar over, men jeg arbejdede målrettet på at få de oprindelige medlemmer med mig. Hver succes, jeg var med til, for eksempel en vellykket SIKON, trak i den rigtige retning. Men

| fortsættes på næste side |

der var nogle i hovedbestyrelsen, jeg diskuterede med. Jeg blev voldsomt kritiseret for at gøre mest for hovedstadsområdet, også selv om jeg om nogen rejste landet tyndt. Jeg kan netop godt lide at være formand for hele landet. Et andet af stridspunkterne var, at foreningen i 2003-2004 arvede en stor sum penge, og jeg mente, at pengene skulle bruges til at udvikle foreningen, blandt andet ved at ændre bladet og ansætte en socialrådgiver. Andre ønskede at lade pengene stå og trække renter«.

Hvorfor tog du dit tøj og gik i 2006?

»Jeg kan sagtens tage juridiske og økonomiske stridigheder, men når uenigheden udvikler sig til en personlig hetz, så bliver det for meget. Jeg ved godt, at jeg kan sige tingene firkantet, men det er jeg nødt til for at blive hørt. Som formand skal jeg have fuld opbakning og tillid. Jeg brugte også dengang mange kræfter på foreningen med udgangspunkt i Lasse, og når jeg for 4. aften i træk var ude til et møde, så kiggede jeg på ham og spurgte mig selv, om det var det værd. Det var det ikke. Det endte med, at jeg trak mig. Så gik en underskriftsindsamling i gang på nettet, og et stort flertal af medlemmerne ville til min behagelige overraskelse have mig tilbage. Derfor kom jeg tilbage«.

Videnscenter på vej

Morten Carlsson har lagt årene med internt skudderudder, som han kalder det, bag sig. Nu handler det om fremtiden og den fælles sag.

På Landsforeningens tegnebræt står en ny-skabelse, som vil vække opmærksomhed på hele autismeområdet. Foreningen er på vej til at oprette sit eget Videnscenter for Autisme.

Det lyder ikke helt logisk, at en pårørende-forening skal drive et videnscenter?

»Nej, men på den anden side har vi tradition for samarbejde med fagfolk. I forvejen laver vi kurser og konferencer for dem. Autismes-området allerstørste problem er mangel på spredning af viden til pårørende og fagfolk, og opgaven bliver ikke varetaget af det nuværende videnscenter. Centret har alt for få medarbejdere tilbage, og vi er heller ikke politisk enige med dem. Derfor etablerer vi selv et egentligt videnscenter i samarbejde med fagfolk rundt om i landet. Forberedelserne er i fuld gang«.

Landsforeningen har netop skiftet de fysiske omgivelser ud og er flyttet fra Herlev til et ny-opført domicil i Høje-Taastrup. Huset er fælles for en række handicaporganisationer og ligger klos op ad stationen. Med den placering bliver det muligt at binde foreningen tættere sammen.

Fremover vil en stor del af det daglige arbejde over hele landet dreje sig om at styrke fællesskabet blandt de pårørende, som skal støtte hinanden via netværk. Filosofien er, at det, der gavner alle børn og unge med autisme, også gavner ens eget barn. Fællesskabet gøres stærkere ved at udvikle medlemsbladet og skabe aktiviteter.

I de seneste 10 år har aktiviteterne allerede udviklet sig kraftigt: fra et væld af kurser og Malta-rejser over Eventyrteater ved juletid til ferie for enlige forsørgere med børn i Helsingør Ferieby.

Morten Carlsson mindes nogle aktiviteter, der har gjort særligt indtryk på ham, deriblandt et bedsteforældrekursus for nyligt på Bornholm, hvor han selv skulle holde oplæg.

»Der sad 65 dybt engagerede bedsteforældre, og sådan et arrangement gør mig helt høj. Det blev jeg også forleden, da jeg holdt oplæg på en skole i København for forældre til nydiagnosticerede børn, og to mødre bag-

efter kom hen og gav mig hånden og uddelte mange verbale roser over mit oplæg. Og da jeg var dommer i en fodboldkamp på Malta mellem børn med autisme og forældrene, som troede, de spillede for landsholdet. Som formand får jeg mange skidebatter, men jeg får også så meget tilbage».

10 års højdepunkter

Når man spørger Morten Carlsson om højdepunkter i hans formandstid, er det første, han nævner, oplevelsen, hver gang foreningen hjælper en familie med et barn med autisme til et bedre liv. Det er også et højdepunkt, hver gang der er kommet 1000 nye medlem-

mer. Og at foreningen var med til at skabe en række uddannelses tilbud, da den treårige særligt tilrettelagte ungdomsuddannelse, STU, blev indført for fem år siden. STU har allerede givet mange unge med autisme nye muligheder. Det var også stort, at Landsforeningen medvirkede til at lave den første nationale autismeplan, NAP, i 2006. Planen, som skal revideres i de kommende år, beskriver best practice inden for alle autismetilbud i landet. Med på listen over store begivenheder er også, at foreningen fik prinsesse Marie som protektor for to år siden.

| fortsættes på næste side |



“ Som formand får jeg mange skidebatter, men jeg får også så meget tilbage ”

“ Hvis vores børn, unge og voksne med autisme ikke bliver behandlet ordentligt, skal jeg være den første til at slå for dem, siger Morten Carlsson. ”



Og så fremhæver Morten Carlsson, at han efter indstilling fra Landsforeningen blev valgt som næstformand for Danske Handicaporganisationer og de 32 medlemsorganisationer i 2007.

»Valget placerede for første gang vores forening centralt i det handicappolitiske miljø. Nu er vi med til at sætte dagsordenen«.

En bæredygtig pengekasse

En særlig udfordring ved Landsforeningens fremtid er økonomien. Tips- og lottomidlerne bliver generelt færre, og udsigten til en aftrapning af støtte fra den kant har fået foreningens ledelse til at nytænke. Midlerne står for en stor del af foreningens økonomi, og ved hjælp af en ny forretningsmodel skal foreningen kunne løbe rundt i sig selv. Medlemskontingentet dækker kun omkostningerne ved bladet. Foreløbig er 60-70 større og mindre fremtidige indtægtskilder på bordet.

»Med stor variation i indtægtskilderne kommer det til at løbe rundt«, siger formanden.

Blandt de nye tiltag til gavn for økonomien er Team Autisme, et samarbejde med et antal større danske virksomheder. Virksomhederne

skal være sponsorer for fælles aktiviteter med Landsforeningen, og på ønskesedlen over samarbejdspartnere står blandt andre Fakta, Novo Nordisk og ISS. Derudover genoptager Landsforeningen samarbejdet med søsterorganisationer i udviklingslande, i første omgang i Nepal og Vietnam, hvor foreningen er med til at opbygge forældreorganisationer og videnscentre. Samarbejdet får statstilskud og vil i sidste ende kaste overskud af sig. Uanset økonomi har Landsforeningen dog pligt til at give udviklingslandene en hånd, fordi Danmark er så langt fremme på autismeområdet, mener Carlsson.

Vi skal give håb

»Vi satser på, at vores medlemstal, som lå på 2.200, da jeg trådte til, og i dag har nået 8.000, vil vokse til 10.000 i 2015. For dem skal vi være den bedste handicaporganisation. Vi skal entydigt være deres bedste talerør og være synlige og troværdige. Og vi skal give forældrene håb. Man er i livslang sorg og krise, når man får et handicappet barn. Jeg bliver stadig selv påvirket, når jeg holder foredrag og fortæller om Lasse. Håbet om en bedre tilværelse for ens barn er så afgørende«.

»Hvis vores børn, unge og voksne med autisme ikke bliver behandlet ordentligt, skal jeg være den første til at slå for dem. De er en gevinst for samfundet, og de skal være en ganske naturlig del af det. Kommunerne bruger millioner på støtteforanstaltninger på vores område, og der mangler egentlig ikke penge. De bruges bare forkert uden hensyn til love og regler, fordi myndighederne er selvtilstrækkelige og magtfuldkomne. Men jeg vil blive ved med at forsøge at dokumentere lovbrud og tåbelige dispositioner. Ofte opstår den slags, fordi vores viden og erfaring ikke inddrages i vejlednings- og rådgivningsarbejdet«.

CV for Morten Carlsson

54 år. Formand for Landsforeningen Autisme siden 2002. Næstformand i Danske Handicaporganisationer (DH) 2007-2011, medlem af DH's forretningsudvalg siden 2005.

Har altid været politisk interesseret. Voksede op i Brøndby, og første tillidsjob var fælles elevrådsformand i Brøndby. Senere arbejde for Lejernes LO og i fire år næstformand i Københavns Kommunalforening.

Uddannet socialformidler i Københavns Kommune. Har arbejdet som regissør på Det Ny Teater og i 16 år som redaktør og producer i DR's Underholdningsafdeling. I dag eventchef en dag om ugen i et tv-produktionsselskab, hvor han laver musikprogrammer og storskærmsproduktioner.

Bor i rækkehus i Søborg med konen Liselotte og Lasse, 21 år.

Sønnerne Juri på 29 og Nicolaj på 24 er for længst fløjet fra reden. Juri og Nicolaj udgør sammen med den tidligere radio- og tv-vært Hans Otto Bisgaard bestyrelsen i Lassefonden, som hvert år deler legater ud til familier med børn med autisme.

Landsforeningen Autismes sekretariat

Bag enhver formand sidder der et hav af mennesker, som er med til at få alt det praktiske til at fungere, med hver deres hovedansvar + en stor velfungerende kursus og konference virksomhed – SIKON.



Jette Bennetsen



Lisbeth Haagen



Lise Schmith-Nielsen

Jette Bennetsen Sekretariatsmedarbejder

Min vigtigste opgave er servicering af medlemmer – nye som »gamle«.

I praksis betyder det besvarelse af henvendelser pr. mail eller telefon og vedligehold af hele medlemssystemet. Jeg assisterer alle kredse med de oplysninger og den hjælp, de har brug for i deres arbejde.

Hovedbestyrelsen (HB) er også et fast punkt i dagligdagen; her er min rolle mødearrangør og referent. Og så er der alt det løse.

Jeg løser alle de opgaver, ingen andre naturligt har – i stillingsannoncer kalder man det »blæksprutte«.

Blandt andet stod jeg for det praktiske i forbindelse med vores Nytårstaffel/Åbent Hus-arrangement i vores nye lokaler i Handicaporganisationernes Hus i Høje-Taastrup, der fandt sted lørdag den 12. januar 2013.

Lisbeth Haagen Økonomimedarbejder

Jeg har været ansat i Landsforeningen i et år.

Mit første år har været travlt og rigtig spændende. Min første udfordring bestod i at få vores tilgodehavender bragt ned, da en masse kursister havde været på kursus i 2010 og 2011 uden at betale.

Denne opgave tog tid, men gav ikke så store problemer, som jeg havde ventet, da kommuner og familier generelt var meget venligt stemt og gerne ville indfri deres

gæld på trods af den sene henvendelse.

Herudover har jeg brugt en del tid på opfølgning på en masse henvendelser vedr. økonomi tilbage i tiden, som skulle håndteres, og en masse bogføring og oprydning fra 2010 og 2011 som følger af, at bogholderiet i 2011 var ramt af langtidssygdom.

Så det er dejligt nu at kunne vende blikket fremad og fokusere mere på det daglige regnskabsarbejde og få tilrettelagt bogføringen/regnskabet så hensigtsmæssigt som muligt set i forhold til at skulle udarbejde delregnskaber og rapporter til Arbejdsmarkedets Feriefond, Handicappuljen, Bladpuljen og Tips & Lotto.

Ligeledes er det en fordel nu at have været vores års hjul igennem og kende tidsforbruget på de opgaver, som er helt specielle for en forening som vores.

Arbejdsopgaverne i bogholderiet er primært:

- Fakturering af kontingenter, kurser, SIKON og øvrige arrangementer
- Debitoropfølgning/rykke for tilgodehavender
- Daglig finansbogføring, kreditorbogføring og bankbetalinger
- Kvartalsvis rapportering til hovedbestyrelsen

- Udarbejdelse af budget
- Udarbejdelse af momsrefusion til SKAT
- Udarbejdelse af lønsums-afgift
- Afregning af kontingenter til kredsene
- Lønregnskab
- Rapportering til eksterne tilskudsgivere
- Servicering af medlemmer mht. økonomi
- Indkøb af forbrugsartikler
- Bogføring, betalinger og kvartalsvis rapportering for Ejendomsfonden

For nuværende er jeg i gang med at oprette regnskabsdata i vores nye regnskabsystem, Dynamic Nav, som vi går over til at bruge pr. 1.3.2013 – en spændende udfordring, som forhåbentlig bliver til gavn for både medlemmer, kredse og sekretariatet.

Lise Schmith-Nielsen Projektleder

Som projektleder i Landsforeningen Autisme har jeg grundlæggende to funktioner. Den ene er at understøtte arbejdet i foreningens 15 kredse. De 15 kredse i Landsforeningen Autisme med over 100 frivillige bestyrelsesmedlemmer gør et stort stykke arbejde for at lave lokale arrangementer, fungere som bisiddere, deltage i den lokalpolitiske

debat, skabe netværksgrupper og mange andre ting.

Den fortsatte idérigdom og udvikling skal have grobund og den rette støtte fra start til slut – til gavn for alle.

Den anden del af mit arbejde består i at udvikle foreningen; det lyder måske lidt vagt, men det handler i virkeligheden om at fange de idéer, som vi får i hverdagen, og omsætte dem til virkelighed.

Det begynder alt sammen med fundraising, og skulle vi være så heldige at få penge til et projekt, så kører det.

Fra første januar påbegynder jeg projektet »Madglad« sammen med vores nye studentermedhjælper Karen-Sofie, som begynder den 3. januar 2013. Madglad handler om spisevaner, madproblemtikker og mulige løsninger, men dette vil der komme nærmere informationer om i løbet af 2013.

Jeg glæder mig til at tage hul på 2013; det bliver et spændende år med masser af nye ideer samt projekter lokalt såvel som i sekretariatet

| fortsættes på næste side |

Ulla Kjer

Socialrådgiver

Jeg er ansat 30 timer ugenligt som socialrådgiver, hvor de 12 timer følger den generelle telefонтid i Landsforeningen Autisme.

Rådgivning

Jeg yder skriftlig og telefonisk rådgivning i form af samtaler om et konkret problem, hvor jeg prøver i samarbejde med medlemmerne at afklare en løsningsmodel eller give en henvisning. Det kan være i form af relevant lovstof, bekendtgørelser eller lignende, som måske skal sendes efterfølgende, ligesom jeg modtager henvendelser om, hvorledes man kan blive udredt.

Ind imellem handler rådgivningen desuden om, at et medlem ikke alene har behov for at høre om en løsning, men lige så meget har brug for at »læsse af«, og her finder jeg, at jeg kan

bruge min erfaring fra mine tidligere job og min viden om sorgarbejde m.m.

Der kan også være behov for at henvise til vores kredse eller diverse rådgivende instanser, orientere om sags-gange/klageadgange osv.

Jeg hjælper nogle gange vores medlemmer med at formulere en ansøgning eller en klage. Enkelte gange går jeg ind og handler for medlemmet i klagesager, skriver brev til kommunen, ligesom enkelte sager sendes til Folketingets Ombudsmand eller Ankestyrelsen.

Artikler

Jeg samler mine erfaringer fra rådgivningen og min viden om ny lovgivning og nye relevante afgørelser i form af artikler, der dels kommer i vores medlemsblad, dels offentliggøres på vores hjemmeside.

Artiklerne på hjemmesiden opdateres jævnligt.

I 2011 samledes artiklerne i en lille bog, som Landsforeningen Autisme udgiver.

Kurser

Jeg skal servicere Landsforeningen Autismes kredse ved at deltage i arrangementer, hvor jeg kan undervise i et givet emne, kredsen har valgt.

Jeg underviser på forskellige kurser – dels Landsforeningen Autismes ugekursus og forældrekurser – dels har jeg åben rådgivning på SIKON-konferencen.

Møder

Jeg deltager i relevante møder ved behov – herunder møder med eksterne samarbejdspartnere. Desuden bliver jeg enkelte gange involveret i evt. høringssvar eller møder med DH herom, når der er nye lovforslag eller ændringer på vej.



Ulla Kjer

Rebecca Rant

Lars Grønlund

Lars Grønlund

Sekretariatsleder

50 år og far til Niklas på 20 år med infantil autisme. Arbejdet hos Landsforeningen Autisme siden 2007.

Jeg er ansat 35 timer om ugen; en stor del af disse bruges på kursus- og konferencedelen samt sekretariatsledelse.

Vedr. kursUSDelen er det hovedsageligt vedr. SIKON-konferencen, Ugekurset og grundkurser i autisme, at jeg har administrative opgaver.

Af andre spændende ting kan nævnes, at jeg i samarbejde med Trine Uhrskov har været med til at starte Landsforeningens projekt om udbredelse af viden om autisme op i Grønland; det er et projekt, der fortsætter i 2013.

Rebecca Rant

Kursuskonsulent

Jeg er 46 år og oprindelig uddannet datalog/økonom, men har efterfølgende taget det meste af en bachelor i pædagogik. Jeg er mor til Fanny på 17 år med infantil autisme – det har vi vidst, siden hun var 3½ år.

Jeg har arbejdet med SIKON-konferencen og kurser siden 2008.

I dag arbejder jeg 27 timer/ uge, og mine 3 primære arbejdsområder er

- SIKON-konferencen
- Kurser
- Undervisning

SIKON-konferencen tager i gennemsnit halvdelen af min tid.

Omkring SIKON-konferencen er jeg en blæksprutte med mange og forskelligartede opgaver fra den første kontakt til udenlandske oplægs- holdere til at taste hundredevis af evalueringsskemaer.

Og jeg har dårligt afsluttet evalueringen, før jeg er i gang med næste omgang SIKON.

SIKON 2013 bliver »min« 5. konference, men det er lige spændende hver gang.

Kurser

Siden jeg kom til i 2008, har der været en rivende udvikling på kursusområdet – fra en håndfuld til over 30 kurser i 2013. Min kollega Lars og jeg synes, at det er spændende at være en del af den udvikling.

Undervisning

Jeg underviser eksternt på seminarer, efteruddannelser, institutioner og lignende, men også på vores egne kurser af og til og på Ugekurset i Vigsø.

Jeg elsker at undervise og være sammen med alle slags mennesker, men især søskendekurser betyder meget for mig.

Landsforeningen er opmærksom på pige-problematikker



| Af Heidi Thamestrup, næstformand i Landsforeningen Autisme |

Piger med autisme er en overset, men sårbar del af vores målgruppe, som vi har særligt fokus på. Kerneproblemerne ved piger og drenges autisme er grundlæggende ens, men pigerne har ofte en særlig interesse i at studere det sociale, som gør dem gode til at kompensere for deres autisme i barndommen – samtidig med, at det gør det svært for os at få øje på den.

Pigerne udarbejder systemer og strategier, der gør dem i stand til at være deltagende i det sociale felt for et stykke tid. I perioder lever pigerne i deres særinteresse, men da pigernes særinteresser oftest er sære i intensitet frem for i udførelsen, giver det sjældent grund til bekymring.

I teenage-årene kan pigerne ikke længere kompensere for deres handicap. Pigerne fortsætter med at bruge de strategier, de kender; de har ikke de eksekutive funktioner, der skal til for at forstå den nye situation og til at indrette sig efter den.

Mens klassekammerater skifter aktiviteter og interesser, meninger og holdninger hver eneste dag, bliver pigen med autisme koblet af gruppen. Resultatet er en ekstrem ensomhed, der ofte udmøntes i selvmordsforsøg, selvskadende adfærd og andre råb om hjælp.

Mange af pigerne udvikler en stærk mistillid til verden og til deres egen evne til at indgå i den.

Når en pige med autisme ikke længere klarer at kompensere, går det rigtig hurtigt ned ad bakke. Pigerne isolerer sig, og udtalt ensomhed, dårligt selvværd, angst, skolevægning, depression og selvskadende adfærd er de mest almindelige og alarmerende signaler.

I Landsforeningen er vores mål er at tilbyde vejledning i at facilitere piger med autisme, at holde os ajour med ny forskning, tilbud og aktiviteter til piger og at udvikle koncepter, der understøtter pigernes interesse i det sociale felt.

Aspergerforeningen



| Af Aage Sinkbæk |

er en forening for mennesker med Aspergers syndrom. Pårørende og andre interesserede kan blive støttemedlemmer.

Vi er nu over 650, og antallet vokser hastigt. Mange mennesker med Asperger har brug for at møde andre i samme situation, udveksle erfaringer og støtte hinanden. Det kan føles som en lettelse at opdage, at andre har haft oplevelser, som ligner ens egne.

Et af foreningens formål er derfor at oprette lokale mødesteder. Vi har p.t. fire mødesteder i henholdsvis København, Århus, Odense og

Herning. Vi eksperimenterer meget med mødeformen med foredrag, diskussionsaftener m.m.

Vi agter at starte flere ny mødesteder op i det kommende år. Bestyrelsen lytter gerne til forslag til nye mødesteder.

Ud over mødestederne har vi vores hjemmeside | www.aspergerforeningen.dk |, som i den kommende sæson vil blive tilføjet et medlemsforum. Vi har desuden en foreningsfolder og folderen »Aspergers syndrom hos voksne«.

Folderne kan bestilles hos Landsforeningens sekretariat eller downloades elektronisk fra vores hjemmeside.

Mindeord

Det var med stor, stor sorg, at vi den 27. november modtog meddelelsen om at Pia Faaborg, formand for Landsforeningen Autisme, kreds Trekanten, var dræbt i en tragisk trafikulykke.

Vi, der havde den glæde at kende Pia, vil huske hende som en pige med et kæmpe overskud og megen empati for dem, der har det svært. Mange familier har nydt godt af hendes store viden og erfaring inden for autismeområdet, og hendes arbejde for kredsens er uerstatteligt.

Pia har været med i kredsens bestyrelse, siden vi i 2006 startede en helt ny kredsforening i trekantområdet. Det sidste år har hun været vores formand.

I kredsbestyrelsen vil vi huske hende som den glade pige, der altid var god for en sjov bemærkning, og som også lagde øre og skulder til, når verden blev tung og trist.

Vore tanker og dybeste medfølelse går til Pias drenge, Rune, Bjarke og Kaare og til Frank, som alle nu skal lære at leve med savnet af en kærlig mor og kæreste. Æret være Pias minde – nu ved vi, at der findes en engel.

*På vegne af bestyrelsen i kreds Trekanten
Kari Overhalden*

Autisme er en fælles europæisk sag



| Af Heidi Thamestrup, næstformand i Landsforeningen Autisme |

Autism Europe blev grundlagt i 1983. Organisationen består af 80 europæiske autismeforeninger og institutioner fordelt på 30

forskellige lande i Europa. Autism Europes erklærede mål er at fremme forhold og rettigheder for mennesker med autisme samt deres pårørende. Kun et lands hovedorganisation på autismeområdet, i vores tilfælde Landsforeningen Autisme, kan opnå fuldt medlemskab. Interessenter, der ikke er pårørende eller selv har autisme, tilknyttes som støttemedlemmer med adgang til viden, men med meget begrænset indflydelse.

Et fælles europæisk fokus

Hvert år vælger Autism Europes bestyrelse et særligt fokusområde. I løbet af året holdes der høringer og konferencer, og temaet for-

søges sat på dagsordenen i Europa Parlamentet. I 2011 var temaet »stigmatisering«; det var der ikke rigtig nogen, der opdagede, og kloge af skade bestemte vi i 2012, at vi ville bruge samme tema som European Year for at sikre en kontekst at formidle resultaterne i. I 2012 var temaet »Ældre med autisme«, og i 2013 bliver det »Rettigheder for mennesker med autisme og deres pårørende«.

Nye dimensioner for autisme

Den 26.-28. september afholdes Autism Europes 10. internationale konference i Ungarns hovedstad Budapest. Konferencen er en slags historisk markør, idet Autism Europes 30 års jubilæum som international aktør i kampen om at sikre rettigheder for mennesker med autisme og deres familier vil blive fejret.

Konferencens tema er: »Nye dimensioner for autisme«. Landsforeningen Autisme bidrager med vores erfaringer på adskillige områder via posters og oplæg på konferencen.



Der er mange måder at støtte på!

Bliv sponsor

Få en sponsoraftale med Landsforeningen Autisme, og vær med til at støtte vores arbejde.

Bliv en del af Team Autisme

Team Autisme er en løsning for virksomheder, der gerne vil støtte gennem længere tid og være med til at muliggøre iværksættelsen af nye initiativer.

Giv et bidrag

Du kan støtte ved at donere et beløb til Landsforeningen – dette gør du ved at besøge | www.autismebiksen.dk |, gå ind under fanen støttebidrag og beslutte, hvor meget du vil støtte med.

Donér jeres kompetencer

Hvis din virksomhed arbejder med ydelser, som Landsforeningen Autisme kan drage nytte af, kan I henvende jer til Landsforeningen Autisme.

Bliv frivillig

Du kan også hjælpe ved at blive frivillig i Landsforeningen Autisme.

Donér i forbindelse med ydelser

Ved salg af jeres produkter eller ydelser kan I vælge at lade en del af overskuddet ved salget gå til Landsforeningen Autisme.

Bliv medlem

Hvis du ikke allerede er det i forvejen – det koster kun kr. 300,- om året.

Tank penge

Få et OK Benzinkort, og tank penge til Landsforeningen Autisme.

Støt gennem CBB

Tilmeld dit CBB mobilabonnement til en CBB forening. Det bliver ikke dyrere, men 6% af det, du taler for, går til Landsforeningen. For at tilmelde dig en CBB forening skal du logge ind på Mit CBB. Her kan du søge blandt alle de oprettede foreninger og finde Landsforeningen.

For at støtte, kontakt Lise Schmidt-Nielsen på | lise@autismeforening.dk | eller på tlf. 31 57 68 58.



Den forbudte sorg



| Af Ulla Kjer, socialrådgiver
i Landsforeningen |

Inden ens barn får en diagnose indenfor Autisme Spektrum Forstyrrelse (ASF) området, har man som regel

haft en fornemmelse af, at ikke alt er, som det skal være, uanset om det er et barn, ung eller voksen. Man har ofte længe gået med en usikkerhed/uro, som man har haft svært ved at sætte ord på. Hvis man har delt uroen med andre, vil man ofte være blevet beroliget af velmenende familie og venner. Hvis man har konsulteret forskellige eksperter, har de måske givet henholdende svar, hvilket måske har forstærket ens usikkerhed eller fået en til at føle sig som en dårlig forælder.

Når man får diagnosen, er der ofte mange følelser, som trænger sig på.

Det er naturligt at få en sorgreaktion, og den er forskellig fra person til person på forskellige tidspunkter i forløbet. For nogle fylder vreden mest, for andre sorgen, mens nogle bliver meget aktive og handlende. Ingen reaktioner er mere »rigtige« end andre, men forældrene er ofte forskellige steder i proces-

sen og kan derfor have svært ved at støtte hinanden.

Det kan anbefales at læse Gurli Fyhrs bog »Den »forbudte« sorg«, idet den beskriver disse følelser.

Bogen kan købes hos Komiteen for Sundhedsoplysning, tlf. 3526 5400.

Der går også mange tanker igennem hovedet:

- Hvad betyder diagnosen?
- Hvilke fremtidsmuligheder har mit barn?
- Hvilken hjælp kan jeg få?
- Hvordan kommer jeg videre osv.?

Det er vigtigt at få en eller flere samtaler med den ansvarlige for udredningen, så du forstår, hvad diagnosen betyder for netop dit barn. Selv om der naturligt er mange fællestræk for børn med ASF, er hvert barn også enestående og har sine egne ressourcer og behov.

Nogle forældre har måske behov for at tale med en psykolog omkring de følelser, man får, og det er nogle børnepsykiatriske afdelinger gode til at følge op på; i andre situationer skal man måske få egen læge til at give en henvisning.

Nogle gange kan kommunen hjælpe med støttende samtaler.

Det er også vigtigt at få kontakt til andre forældre, der har været i samme situation, og vide, at Landsforeningen Autisme er en pårørendeorganisation, som har forståelse for

jeres situation, og som kan hjælpe jer igennem de situationer, man kan komme ud for. Gennem Landsforeningen Autismes forskellige kredse har man mulighed for at mødes med andre, udveksle erfaringer og måske mødes i netværksgrupper.

Tak til følgende fonde og virksomheder for støtte til Landsforeningen Autismes arbejde i 2011-2012

- PFA – Brug Livet Fonden
- Solar Fonden
- TrygFonden
- Arbejdsmarkedets Feriefond

- Sofiefonden
- Lauritz.com
- Isaksen Design
- OK Benzin
- Run4Charity
- Dandomain
- Skjern Bank
- CBB Mobil
- Arbejdernes Landsbank
- Proshop Europe

- FolkeFerie.dk
- Als Offset
- Samrådet af Specialskoler for Børn Med Autisme
- LasseFonden
- Radisson BLU H.C. Andersen Hotel Odense
- Microsoft Partner Program
- Eventyrteatret
- RSMPlus
- Professionshøjskolen UCC – Pædagoguddannelsen København
- Kursuscentre.dk
- Sopra
- NOPA
- Dandoman
- 1-2-3 Design
- Elgiganten
- Vigsø Feriecenter
- Feriecenter Slettestrand





Ugekursus

En uge med faglige oplæg, undervisning samt læring og øvelser i socialt samvær for hele familien

Tidspunkt

Lørdag den 29. juni til lørdag den 6. juli

Sted

Vigsø Feriecenter, Nordjylland

Målgruppe

Familier med barn/børn med en Autisme Spektrum Forstyrrelse (ASF).

Ugekurset er tilrettelagt, så det henvender sig både til familier, der er med for første gang, og til familier, der har deltaget tidligere. Ugekurset er kun for medlemmer af Landsforeningen Autisme.

Formål

- At give hele familien nye redskaber, teoretiske såvel som praktiske og pædagogiske, så familien kan blive bedre til at håndtere hverdagen
- At børn og unge med autisme bliver udfordret og støttet til at indgå i en række forskellige aktiviteter med hinanden, søskende, forældre og andre familier
- At give familien en god fælles oplevelse i rammer med ligestillede, og hvor alle får erfaringer, som man kan bygge videre på, når man kommer hjem



| Af Af Rebecca Rant & Lars Grønlund, Kursussekretariatet |

- At møde andre ligestillede familier og danne netværk og venskaber

Program

Ugen er bygget op med et kursusmodul hver formiddag (onsdag dog undtaget), hvor forældre og børn har hvert sit program. Om eftermiddagen kan familierne vælge mellem forskellige fællesaktiviteter, som alle har det til fælles, at de udfordrer og styrker de sociale færdigheder.

Om onsdagen tager alle familier på en fælles udflugt, som også er en aktivitet, som træner sociale færdigheder hos børnene/de unge med autisme.

Forældrene deltager i forskellige kurser, som de har valgt på forhånd. Der vil være kurser både for forældre til nydiagnosticerede børn/unge og for forældre, hvis barn har haft diagnosen i årevis. Der vil være kurser, der henvender sig både til forældre med højt-fungerende børn/unge og til forældre med børn/unge på et tidligt udviklingstrin. Enkelte kurser vil have et generelt indhold, som henvender sig til alle forældre, andre vil være af mere specifik karakter.

Af allerede planlagte kurser kan nævnes

- **Autisme og ADHD** – når begge diagnoser er i spil
- **Søskende** – at vokse op med en bror/søster med autisme
- **Fædrekursus** – hvordan tackler man hverdagen som far
- **Introkursus** – Den grundlæggende autismeforståelse
- **Sociallovgivningen** – mødet med kommunen, handleplaner og klage muligheder samt overgang fra barn til voksen

Det detaljerede program vil blive offentliggjort på SIKONs hjemmeside

| www.sikon.dk |, så snart det foreligger.

Børnene er opdelt i grupper med børn med ASF og grupper med søskende. Grupper er også dannet efter alder og for ASF-børnene også efter funktionsniveau. Aktiviteterne for børnene rækker fra forskellige værksteder til udnyttelse af områdets faciliteter.

2 eftermiddage vil der være samtalegrupper for søskende, som afholdes af de personaler, som de kender fra formiddagsgrupperne.

De unge omfatter både søskende og de højt-fungerende med ASF i alderen 13-18 år. De unge deltager i ungdomslejren, som har sit eget aktivitetsprogram. For de unge, der har behov for mere støtte end den i ungdomslejren, tilbydes en anden gruppe med større personalenormering.

Oplægsholderne, der underviser og står for kurserne, er enten fagfolk eller forældre med særlige kompetencer indenfor det område, de beskæftiger sig med.

Pædagogisk personale i både børne- og ungdomsgrupperne har alle erfaring med autismeområdet, og de fleste har deltaget flere gange før.

Pris

Kr. 16.000,- for en familie på op til 4 personer. For familier med mere end 4 personer tillægges kr. 1.800,- pr. ekstra person. Prisen dækker ophold i eget hus, undervisning, undervisningsmateriale samt aktiviteter for børnene, mens forældrene er til undervisning.

I prisen indgår ikke forplejning og heller ikke udgifter i forbindelse med udflugter.

For deltagelse i ungdomslejren tillægges kr. 750,- pr. person.

| fortsættes på næste side |

Tilskud

Der er mulighed for at søge dækning af Ugekurset ifølge Lov om Social Service, §41. Kontakt jeres sagsbehandler i kommunen og søg om at få dækket udgifterne til Ugekurset. På hjemmesiden www.sikon.dk kan man læse og printe en udvidet beskrivelse af Ugekurset, herunder de konkrete kurser og aktiviteter i ugens løb. Disse kan vedlægges ansøgningen til kommunen som dokumentation.

Tilmeldingsprocedure

Der er åbent for tilmelding til Ugekurset i 2013 i én uge. Herefter foretages en vurdering blandt alle tilmeldte. Vurderingen foretages ud fra børnene og deres alder, diagnose og funktionsniveau samt fordelingen af unge til ungdomslejren. Kort efter får alle tilmeldte besked på, om de er kommet med på årets Ugekursus

Vigtige datoer i 2013

Mandag den 21. januar:

Åbnes for tilmeldinger på hjemmesiden kl. 12.00.

Mandag den 28. januar:

Lukkes for tilmeldinger kl. 12.00.

Mandag den 11. februar:

Alle tilmeldte får besked på, om de er optaget eller ej.

Mandag den 8. april:

Sidste frist for ændring/afmelding uden betaling.

Tilmelding

Tilmelding sker via hjemmesiden | www.sikon.dk | fra mandag den 21. januar kl. 12 til mandag den 28. januar kl. 12.

Kontakt

For yderligere oplysninger eller spørgsmål om Ugekurset kan man kontakte Lars Grønlund på | l-g@autismeforening.dk | eller på telefon 30 53 34 52 eller Rebecca Rant på | kursus@autismeforening.dk | telefon 20 57 63 30.



Landsforeningen Autismes Kurser og Konferencer

»Det Rette Tilbud« – Jobmuligheder for mennesker med autisme

Kvalifikation: En Autisme Spektrum Forstyrrelse

Dette rette Tilbud, et projekt under Landsforeningen Autisme, har indledt et samarbejde med nogle virksomheder i Danmark om at formidle arbejdspladser til mennesker med autisme på ordinære vilkår. Vi har i samarbejde fundet frem til et par ledige stillinger i deres organisationer, som de gerne vil have os til at hjælpe med at finde ansøgere til. Vi søger i første omgang kandidater til job i hovedstadsområdet.

Stillingerne kræver følgende forudsætninger:

- Gode engelskkundskaber
- At du kan arbejde 37 timer om ugen
- At du har en diagnose inden for autismespektret
- At du er mødestabil og pligtopfyldende
- At du er detaljeorienteret og kan lide ensartede opgaver
- At du kan indgå i let dialog med dine kolleger vedrørende arbejdsopgaverne
- At du kender og kan bruge MS Office

Opgaverne har følgende karakter:

- Arkivering og vedligeholdelse af arkiv
- Udpakning og sortering
- Lave indholdsoversigter og andre tasteopgaver
- Tage mod ordrer og afsende dem
- Modtage og opdatere data
- Scanne og tilpasse dokumenter
- Kontrol og fejlfinding

Send dit CV samt referencer eller udtalelser til | info@detrettetilbud.dk |, og du vil høre nærmere. Vi kan ikke love dig et job, men vi gør, hvad vi kan.

Vi understreger, at der vil blive tale om en almindelig ansættelsesproces, dvs. at der bliver afholdt samtaler med de personer, som kommer i betragtning til de enkelte stillinger. Har du spørgsmål vedrørende dette, er du velkommen til at rette henvendelse til | info@detrettetilbud.dk |. Vi kan også ringe dig op, hvis du beder om det.



Auktion på Lauritz.com 2013

Kan vi gøre det igen? Ja, vi kan!

Auktionen begynder den 31. maj og afsluttes i forbindelse med Folkemødet på Bornholm lørdag den 15. juni

Lauritz.com donerer igen i år både køber- og sælgersalær oveni salget fra auktionen.

I 2012 fik vi med medlemmernes hjælp indsamlet ca. kr. 150.000,-. Det var et rigtigt godt resultat, men måske kan vi gøre det bedre i 2013. Du kan hjælpe os med at samle ting ind, som vi kan sætte på auktionen.

Sidste år satte medlemmer og andre frivillige sig ned og skrev mails til alle virksomheder, de kunne komme i tanke om, eller spurgte deres arbejdsplads – og DET gav pote!

Der kom donationer fra Vipp, Le Klint, Langelandsfestivalen, Axellus, Dahl PR og mange andre steder takket være den frivillige indsats. Andet, du kan gøre:

- Spørg din nabo
- Spørg dine venner
- Tænk på din egen arbejdsplads
– kunne de eventuelt donere?

Så hjælp os med at gøre auktionen i 2013 til året, hvor vi overgår os selv og samler ind til Landsforeningen Autismes arbejde.

Som noget nyt afsluttes auktionen på Bornholm på årets Folkemøde med øget omtale og fokus på projektet.

Gode ideer til mulige donationer er også velkomne. Vi skal op på ca. 100 donationer igen i år – og hvis vi kan få nogle unikaprodukter ind i porteføljen af produkter, er vi rigtig godt stillet. Det kunne være signerede tøjter, billetter til koncerter eller noget helt tredje.

Sidste år nåede vi målet og overgik auktionen i 2011, men jeg tror på, at vi kan gøre det endnu bedre – så lad os tage udfordringen op sammen.

Landsforeningen Autisme får ikke bare muligheden for at samle penge ind til vores aktiviteter, vi øger foreningens synlighed udadtil.

Har du spørgsmål, en donation eller andet, så skriv eller ring til Lise Schmidt-Nielsen på | lise@autismeforening.dk | eller tlf. 31 57 68 58.

Praktisk

Donationer skal have en værdi på over kr. 1000,-
Det skal være nye varer,
med mindre du har en
original Asger Jorn, du
vil donere.

Donationer skal være
sekretariatet i hænde
senest den 15. maj 2013.





Tag med Landsforeningen Autisme og FolkeFerie.dk på struktureret ferie i Malta

Flyafgang fra både Billund og Kastrup lørdag den 14. september 2013 (uge 38)



| Af Elisabeth Sandell |

Landsforeningen Autisme arrangerer også i 2013 en ferietur til Malta med FolkeFerie.dk som teknisk arrangør.

Ferieugen byder på et spækket aktivitetsprogram, som bliver planlagt med hensynstagen til deltagernes alder og funktionsniveau, og som ledes af Landsforeningen Autismes erfarne pædagogiske medarbejdere samt FolkeFerie.dk's dygtige guider.

Det varierede udbud af aktiviteter giver et godt grundlag for familierne til at mødes, og her skabes mange netværk, som holder længe efter hjemkomsten.

Vi bor på Mellieha Holiday Centre, hvor den store pool fungerer som en magnet for vores børn og unge. Her kan de boltre sig, mens de voksne får en snak på bassinkanten.

På området er der desuden legeplads, tennisbane og minigolfbane, og stranden ligger kun få minutters gang væk.

Bungalowerne er store og rummelige med kombineret spisekøkken og stue, to soveværelser og badeværelse. Der hører egen lukket gårdhave til hver bungalow, og fra tagterrassen kan man nyde udsigten over havet og Mellieha by.

Vil man lave mad selv, har stedets supermarked det meste i dagligvarer, og herudover har Mellieha Holiday Centre tre restauranter. Ca. 10 min. gang langs med stranden finder man en række lokale restauranter, som frister med alt fra pizza til fisk til den lokale specialitet – kanin.

Hvornår er turen?

Vi tager af sted i uge 38 med afgang lørdag den 14. september fra Kastrup og Billund. Der er mulighed for at forlænge turen med en uge på egen hånd enten før eller efter.

Hvad koster turen?

Pris pr. voksen varierer mellem kr. 5.300 – 5.900,- afhængigt af antallet af personer i bungalowen, og børn koster kr. 3.100,-, hvis der minimum er 2 fuldt betalende voksne i bungalowen.

Dette inkluderer: flyrejse t/r med morgenfly, mad ombord på flyveturen, transport t/r til Mellieha Holiday Centre, ophold i bungalow samt Landsforeningen Autismes aktivitetsprogram.

Herudover kan tilkøbes afbestillingsforsikring, morgenmad/halv- eller helpension samt Club Lux.

Alle bungalower har trådløst internet samt aircondition som tilkøb.

FolkeFerie.dk har givet os dette gode tilbud, og der arbejdes desuden på gennem fondsmidler at sætte prisen yderligere ned.

Vil du vide mere om turen?

For information samt tilmelding – se | www.autismeforening.dk | eller send en mail til | es@autismeforening.dk |.



Se faciliteter online på Mellieha Holiday Centre, Malta

FolkeFerie.dk har uploadet en lille video, som tager dig på en lille rundtur på centeret. Se bl.a., hvordan bungalowen *kan* være indrettet.

<http://www.youtube.com/watch?v=6a-h8g7mokM>



Asperger, ADHDer og "little monster"

Med Tora Sirdorf
til Lady Gaga-koncert

Side 12-15

BUM-bladet

Bladet for børn- og unge-
medlemmer

Nyt nummer på gaden

Mailboxen

Til Bum brevkassen

? De andre på min skole snakker om deres uddannelse, og jeg skal snakke med en vejleder, som kommer ud på min skole inden ferien.

Vi har fået til opgave at finde 3 ting vi gerne vil være. Men hvad kan jeg blive? Min lærer hjalp mig med en liste om, hvad jeg er god til, computer, vågen om natten, måletret, grundig, god fantasi, tegne animationer. Min lærer siger, at det er gode ting, men hvad med de ting jeg er meget dårlig til, jeg synes de ting gør, at jeg ikke kan arbejde med det, jeg er god til, det er ret problematisk.

Håber du får plads til at svare mig.
Hilsen Andreas

Hej Andreas

@ Det er ofte sådan, at hvis der er noget vi rigtig godt kan lide, så kan vi lære det, selvom det er svært for andre at lære. Hvis vi f.eks. rigtig godt kan lide fly, så er det nemt for os at lære en masse om dem, selvom andre har svært ved at huske det.

Jeg tror, du bare skal tænke på hvilke ting du godt kan lide at lave – uanset om du er god til det, for kan man jo altid blive med tiden. Og så gælder det om at prøve nogle ting, for det kan jo være man rigtig godt kan li det, men aldrig har prøvet det før?

Og når de kommer til de ting, du selv tænker du ikke er så god til, eller som forstyrrer, så kan man næsten altid lave en plan, en strategi som opvejer det. Snak med en klog voksen du kender!

Hilsen Felix

Hvis du har et spørgsmål om
autisme, kan du sende det til
Felix på: bum@thame.dk

8

På hunde- udstilling med Sally Maj



Coton de Tulear
– mig og min hund Hugo i bilen



Bedlington terrier

■ Jeg hedder Sally Maj og er 9 år. Jeg er meget interesseret i hunde. Det er en god interesse, fordi der er mange hunde man kan møde, når de er ude at gå tur. Jeg kan bedst lide små hunde.

og far tager mig med til hundeudstilling, og det gør de en gang om året. Man kan se alle de forskellige racer f.eks. Chinese Crested, som er en skaldet hund, Coton de Tulear, som er sådan en jeg selv li de chihuahua og dalmantiner. De fleste hunde kan man godt få lov at hilse på, men de kan man godt få lov at hilse på, men

Et par friske, uvildige øjne, når sagen går i hårdknude

Den Uvildige Konsulentordning på Handicapområdet kan være med til at få dialogen mellem borger og kommune i gang igen.



| Af journalist Eva Isager |

Hvis ens sag er kørt af sporet i det offentlige system, kan Den Uvildige Konsulentordning på Handicapområdet, også kaldet DUKH, være en løsning. DUKH tilbyder rådgivning til mennesker med fysiske og psykiske handicap i forbindelse med sagsbehandling på handicapområdet. Hjælpen er neutral og gratis.

Meningen med DUKH er at styrke retssikkerheden for mennesker med handicap. Også kommunerne kan i visse tilfælde hente hjælp hos DUKH, der er en selvejende institution under Social- og Integrationsministeriet og er skrevet ind i Serviceloven.

»Vi bliver typisk bedt om at gå ind i en sag af en borger, som føler sig uretfærdigt behandlet. Vi holder dog hverken med kommunen eller med borgeren og kan heller ikke ændre en afgørelse. Vi kigger på lovgivningen med vores faglige briller og giver om nødvendigt borgeren redskaber til at komme videre,

for eksempel ved at henvise til en tidligere afgørelse fra Ankestyrelsen«, siger Thomas Holberg, konstitueret centerleder i DUKH.

DUKH får stadigt flere henvendelser, og i år er antallet det største nogensinde. Ikke mindst på autismeområdet er der bud efter DUKH. Fra januar til oktober 2011 fik DUKH i alt 980 henvendelser om sager med børn med handicap, og de 185, altså 18,8 procent, drejede sig om børn med Autisme Spektrum Forstyrrelser. På voksenområdet kom der 1572 henvendelser, hvoraf 57 eller 3,6 procent gjaldt autismeområdet.

Sagsbehandlere kender DUKH

Hvorfor tror du, I får så mange henvendelser på autismeområdet, især når det gælder børn?

»Vores hypotese er, at der er tale om ofte usynlige handicap, som det kan være sværere for en sagsbehandler at sætte sig ind i end for eksempel, hvis et barn er lam og sidder i kørestol. En anden forklaring kunne være, at der er tale om relativt nye diagnoser, som kommunerne måske ikke har så meget erfaring med«.

I princippet er mange af vores ydelser nøjagtigt de samme, men vi har nok en anden adkomst til at gå ind i sager. Vi er jo ikke en medlemsorganisation, som skal repræsentere borgeren, men en anden offentlig part, som sagsbehandlerne kender på forhånd.

Hvad kan DUKH, som for eksempel Landsforeningen Autismes egen socialrådgiver ikke kan?

»I princippet er mange af vores ydelser nøjagtigt de samme, men vi har nok en anden adkomst til at gå ind i sager. Vi er jo ikke en medlemsorganisation, som skal repræsentere borgeren, men en anden offentlig part, som sagsbehandlerne kender på forhånd«.

Ofte bliver DUKH inddraget i en sag på grund af dårlig kommunikation mellem borger og myndighed. Når en socialrådgiver eller jurist fra DUKH tager med til møde med sagsbehandleren, har det i mange tilfælde effekt.

»Vores status som uvildig part er med til at få en dialog i gang, men vi gør også en stor indsats for ikke at virke bedrevidende«.

Thomas Holberg fremhæver, at borgerne altid skal henvende sig til deres kommune, før de kontakter DUKH. »Kommunen har ifølge loven pligt til at vejlede borgerne. Men hvis du af en eller anden grund ikke kan få denne vejledning i kommune, så kan du kontakte DUKH«, siger han.

Vores status som uvildig part er med til at få en dialog i gang mellem borger og myndighed, siger konstitueret leder af DUKH Thomas Holberg. (Foto: DUKH)



Den **Uvildige** Konsulentordning på Handicapområdet

DUKH er en landsdækkende, gratis konsulentordning på handicapområdet under Indenrigs- og Socialministeriet. DUKH har eksisteret siden 2002.

På | www.dukh.dk | eller tlf. 76301930 kan du få mere at vide. Fra hjemmesiden er der blandt andet adgang til en netrådgivning til brug ved mere enkle sager.

Pres på midler i Sofiefonden

Stigende antal ansøgninger får fonden til at prioritere projekter med større rækkevidde.



| Af journalist Eva Isager |

Hver en krone, som kommer ind i Sofiefonden, kommer ud at arbejde igen til gavn for mennesker med autisme.

Det har hundredevis af store

og små projekter nydt godt af i årenes løb.

Fordelingen af midler er dog blevet en vanskelig opgave, for der er langt fra penge nok i kassen til at dække behovet.

Bestyrelsesformand Thomas Holm forklarer, at behovet bliver stadig større, mens midlerne fortsat er beskedne. 300.000-400.000 kroner er, hvad Sofiefonden har at gøre godt med om året.

»Fonden får et stigende antal ansøgninger, især fordi vores målgruppe er blevet større. Når mennesker med autisme bliver ældre, kan de få særlige behov, som samfundet ikke tidligere har fokuseret på. Samtidig sætter kommunerne færre projekter i gang på



vores område på grund af den økonomiske krise. Fonden støtter dog ikke driftsopgaver, som kommunerne bør løse», fastslår Thomas Holm.

Støtte til gode ældreboliger

Midlerne kommer især fra overskud af driften af fondens ejendomme. De bruges af mennesker med autisme, der bor, arbejder eller uddanner sig her. En lille del af indtægterne stammer fra gaver og arv.

Et af de senest støttede projekter har givet et kvalificeret grundlag for at bygge gode boliger til ældre med autisme. Modelprogrammet er blevet til i samarbejde med Landsforeningen Autisme og Realdania. Sidstnævnte har primært støttet økonomisk, mens fonden har lagt en betydelig arbejdsindsats i opgaven.

Fonden har blandt andet også støttet et forskningsprojekt om autisme og aldring, projekter til forberedelse af Beskæftigelsescenter for Unge i Herlev og en efterskole ved Odder samt to forskellige dokumentarfilm med fokus på autisme.

»De mange ansøgninger bevirker, at vi i højere grad må prioritere mere generelle initiativer med større rækkevidde. Vores rolle

er at være katalysatorer. Vi skal skabe det økonomiske fundament for projekter, men initiativet er op til andre«.

»Fonden har været på en lang rejse siden oprettelsen i 1968«, siger Thomas Holm.

»Mennesker med autisme har fået bedre vilkår, men der opstår hele tiden huller. Dem vil vi være med til at fylde ud«.



Sofiefonden er en selvejende institution oprettet i 1968, oprindeligt for at støtte Sofieskolens arbejde. Fonden støtter projekter til gavn for mennesker med autisme, herunder oprettelse og drift af boliger, uddannelse og beskæftigelse.

Fonden støtter også forskning, udviklingsprojekter og udgivelse af publikationer til gavn for handicapgruppen. Sofiefonden har støttet oprettelsen af Center for Autisme.

Under fonden hører Steen Langebæk Prisen, opkaldt efter fondens tidligere formand. Legatet uddeles i portioner på 25.000 kr. til en person, som gør en særlig indsats for at fremme indlevende, professionel og hjælpsom adfærd i forhold til mennesker med autisme. I år er legatet tildelt skoleinspektør Kaj Kristiansen, Krabbeshus Heldagsskole.

Læs mere på | www.sofiefonden.dk |.

◀ *Lederen af Beskæftigelsescenter for Unge, Mehdi Owliaie (tv) modtog 21. juni Steen Langebæk Prisen 2012 for sin særlige indsats for mennesker med autisme. Prisen høres under Sofiefonden og blev overrakt af Sofiefondens formand, Thomas Holm.*



Forkortelser og betegnelser på autismeområdet

Termer knyttet til Autisme Spektrum Forstyrrelser

| Af Birgitte Bjørn Jensen januar 2013 |

ASF, Autisme Spektrum Forstyrrelse

Her bruges også termen Autisme Spektrum Tilstand, AST, en udviklingsforstyrrelse, som især karakteriseres ved kommunikative og sociale vanskeligheder og et begrænset, stereotypt, gentagent repertoire af interesser og aktiviteter.

AST, Autisme Spektrum Tilstand
Her bruges også termen Autisme Spektrum Forstyrrelse, ASF.

AA, Atypisk Autist

AS, Aspergers Syndrom
– om personer med AS bruges også ord som Asperger og Aspie.

BAP, Broader Autistic Phenotype
bruges om forekomsten af autistlignende træk hos slægtninge i første led til personer med autisme.

IA, Infantil Autist

NLD, Nonverbal Learning Disorder
Udviklingsforstyrrelse, der viser sig ved visuelle vanskeligheder og lettere empatiforstyrrelser.

NT, Neuro Typisk
Betegnelse for såkaldte »normale« mennesker.

GUA, Gennemgribende Udviklingsforstyrrelse, Andet

GUU, Gennemgribende Udviklingsforstyrrelse, Uspecificeret

Tillægshandicap
ADHD, Attention Deficit/Hyperactivity Disorder
Forstyrrelser af opmærksomhed, aktivitet og impulsivitet. Der bruges også forkortelserne AD og ADD, hvis hyperaktiviteten ikke er til stede. ADHD erstatter den tidligere brugte term DAMP.

CD, Conduct Disorder
Usocialiseret/socialiseret (vedvarende dyssocial og aggressiv adfærd med klare brud på

normer: fx stjæle, lyve, tyrannisere, stridslysten, raserianfald, ødelæggelsestrang) adfærdsforstyrrelse.

OCD, Obsessive Compulsive Disorder
En angstforstyrrelse, som udmøntes i gentagne tvangshandlinger og -tanker.

ODD, Oppositional Defiant Disturbance
Oppositionel (lydighedsnægtende, trodsagtig/fjendtlig) adfærdsforstyrrelse.

TS, Tourette Syndrom
Neurologisk betinget forstyrrelse, som karakteriseres ved multiple bevægelser, tics, og ufrivillige lyde og ord.

Klassificering af ASF
DSM-IV, Diagnostic and Statistical Manual of mental disorders
4 th. ed., amerikansk diagnose- og klassifikationssystem for psykiske lidelser. Ny version er under udarbejdelse.

ICD-10, International Classification of Diseases
 Internationalt klassifikationssystem af sygdomme og helbreds-mæssige lidelser udformet af WHO, World Health Organization, Verdenssundhedsorganisationen.

Opsporings- og udredningsinstrumenter

ADOS, Autism Diagnostic Observation Schedule, Autisme Diagnostisk Observations Skema

ADI – R, Autism Diagnostic Interview – Revised, Autisme Diagnostisk Interview – Revideret

CHAT, The Checklist for Autism in Toddlers
 Screeningsredskab til at identificere småbørn på 18 måneder, som er i risikozonen for at modtage en diagnose på autismspektret.

DISCO, Diagnostic Interview for Social and Communication Disorders
 Diagnostisk interview for undersøgelse af sociale og kommunikative forstyrrelser.

Kommunikative og pædagogiske/adfærd-regulerende redskaber og platforme

ABA, Applied Behavioural Analysis
 En interventions- eller træningsform baseret på adfærdregulerende principper. Finder begrænset anvendelse.

AKT-indfaldsvinkel, Adfærd, Kontakt og Trivsel

BM, Boardmaker
 Et pc-program til design af piktogrammer/kommunikationstavler til undervisningsbrug og til personer med handicap.

ComFor
 Klassificeret test og metode, der afdækker og forbedrer den enkeltes kommunikationsevner.

KAT-kassen, K (Kognitiv), A (Affektiv), T (Træning) – kasse
 KAT-kassen er et samtaleredskab udviklet til at støtte samtaler med børn og unge fra 6-års alderen og har til formål at lære personer at kommunikere om følelser, tanker og adfærd – værktøjet anvendes med henblik på at øge selvforståelsen, herunder forstå egne behov og motiver og fremme dialogen.

KRAP-metode, Kognitiv, Ressourcefokuseret og Anerkendende Pædagogik

PECS, Picture Exchange Communication System
 Et kommunikationssystem, hvor der udveksles små kort for at få udtrykt/opfyldt et ønske.

P.L.A.Y. – project, Play and Language for Autistic Youngsters
 Legetræningsprogram til børn med ASF.

SPELL, Structure, Positive (Approaches and Expectations), Empathy, Low Arousal, Links
 Undervisningspædagogisk platform med fokus på Struktur, Positive holdninger og passende forventninger, Empati, Lav arousal og Links.

TEACCH, Treatment and Education of Autistic and related Communication handicapped Children
 Autismespecifikt program. Strukturert pædagogik i TEACCH-programmet tager udgangspunkt i brug af meningsfulde rutiner og visualisering.

Rådgivning, undersøgelse, udredning, formidling
CFA, Center for Autisme
 www.centerforautisme.dk

CLH, Center for Ligebehandling af Handicappede, www.clh.dk

DUKH, Den Uvildige Konsulentordning på Handicapområdet
 Kan gratis rådgive og oplyse om lovgivningen for personer med varige funktionsnedsættelser, oplyse om støttemuligheder for personer med varige funktionsnedsættelser, hjælpe med til at (gen)skabe dialog mellem en borger og en sagsbehandler, oplyse om sagsgange, opgavefordeling og ansvarsfordeling inden for det offentlige, www.dukh.dk

LA, Landsforeningen Autisme
 www.autismeforening.dk

LEV, Landsforeningen LEV: udvikling for udviklingshæmmede, www.lev.dk

PPR, Pædagogisk Psykologisk Rådgivning (afdeling i kommunen)

PRC, Psykologisk Ressource Center Tidligere Aspergers Ressource Center, www.psyk-ressource.dk

ViHS, Videnscenter for Handicap og Socialpsykiatri
 ViHS indsamler, bearbejder, udvikler og formidler viden om handicapgrupper og socialpsykiatri og hører under Socialstyrelsen, www.servicestyrelsen.dk

Samrådet, Samrådet af Specialskoler for Børn med Autisme
 Samrådet udbyder træningskurser for fagfolk, arrangerer Skive-konferencen og er med til at planlægge, gennemføre og finansiere samarbejdsprojekter på området, www.samraadet.org

VISO, Den nationale videns- og specialrådgivningsorganisation, der tilbyder gratis landsdækkende specialrådgivning til borgere, kommuner, institutioner og tilbud på social- og specialundervisningsområdet, når den rette ekspertise ikke findes i kommunen.

VISO hører under Socialstyrelsen, som er en del af Social- og Integrationsministeriet, www.servicestyrelsen.dk/VISO

Uddannelse, undervisning, træning, konferencer, andet

BUU, Børne- og Undervisningsudvalget (Folketinget), Børne- og Undervisningsudvalgets sagsområder er: dag-, fritids- og klubtilbud til børn og unge, folkeskolen, frie grundskoler, efterskoler m.v., gymnasiale uddannelser, erhvervsuddannelser, voksen- og efteruddannelse og nationale mindretal m.v., www.ft.dk/Folketinget/udvalg_delegationer_kommissioner/Udvalg/Uddannelsesudvalget.aspx

CSV, Center for Specialundervisning for Voksne

CSU, Center for Specialundervisning

ETIBA, en forskningsbaseret evaluering af rehabiliterings- og træningsindsatsen for børn med autisme herunder evaluering af

behandlingsmetoden ABA (Applied Behavior Analysis), www.marselisborgcentret.dk/forskning-udvikling/afsluttede-projekter/autisme-projektet/#c1321

EARLY BIRD, intensivt uddannelsesprogram, som giver forældre redskaber til bedre at mestre deres situation som forældre til et småbarn/førskolebarn med ASF. Formålet er dels at reducere forældrenes stress, dels at maksimere barnets udviklingsmuligheder. EARLY BIRD udbydes også til fagfolk.

Meeting of Minds, international forskerkonference om ASF og lignende udviklingsforstyrrelser.

SIKON, Landsforeningen Autisemes Kurser og Konferencer, her indgår den 2 dages konference i Odense, som ofte kaldes SIKON-konferencen, www.sikon.dk

SIP, De Sociale Indikatorprogrammer, er udviklet for at sikre dokumentation og vidensspredning på det sociale område, www.socialkvalitetsmodel.dk

Skive-konferencen, international autisemekonference, som finder sted i Skive, arrangeret af Samrådet af Specialskoler for Børn med Autisme, www.samraadet.org

STU, Særligt Tilrettelagt Ungdomsuddannelse 3-årig uddannelse for unge med særlige behov for alderen 16-24 år.

Studio III, 3 dages intensivt kursus med målrettet metode til at håndtere problemskabende adfærd hos børn, unge og voksne med ASF. Udbydes både til forældre og fagfolk.

SUMH, Sammenslutningen af Unge Med Handicap er en politisk paraplyorganisation for og af unge med handicap. SUMH arbejder for et samfund, hvor funktionsnedsættelser ikke bliver handicap, www.sumh.dk

USB, Unge med Særlige Behov

UU, Ungdommens Uddannelsesvejledning

UU-vejleder, Vejleder i Ungdommens Uddannelsesvejledning

VSU, Voksenspecialundervisning

Ministerier

SM, Social- og Integrationsministeriet, www.sm.dk

UVM, Ministeriet for Børn og Undervisning, www.uvm.dk



Universiteter, forskningsinstitutter

AKF, Anvendt Kommunal Forskning, tidligere: Amternes og Kommunernes Forskningsinstitut, www.akf.dk

EVA, Danmarks Evalueringsinstitut www.eva.dk

DPU, Danmarks Pædagogiske Universitetsskole – Aarhus Universitet, tidligere: Danmarks Pædagogiske Universitet, www.dpu.dk

Organisationer, foreninger, nævn, andet

Aspit, IT Uddannelse for unge med Aspergers syndrom, www.aspit.dk

BUM, Børne- og Unge Medlemskabet af Landsforeningen Autisme.

DCUM, Dansk Center for Undervisningsmiljø

Uafhængigt statsligt center, der arbejder for at sikre et godt undervisningsmiljø på alle uddannelsessteder og et godt børnemiljø i alle dagtilbud. Centret understøtter en brugerinddragende og helhedsorienteret indsats, <http://dcum.dk>

DH, Danske Handicaporganisationer, tidligere: De Samvirkende Invalideorganisationer, DSI. www.handicap.dk

KL, Kommunernes Landsforening, www.kl.dk

Klagenævnet, Klagenævnet for den vidtgående specialundervisning er en uafhængig klagemyndighed, der træffer afgørelse i klager over kommunens tilbud om specialundervisning, www.klagenævnet.dk.

LUMA, Landsforeningen, der arbejder for udviklingshæmmede med autisme, www.lumaweb.dk

Samrådet, Samrådet af Specialskoler for Børn med Autisme.

Samrådet udbyder træningskurser for fagfolk, arrangerer Skive-konferencen og er med til at planlægge, gennemføre og finansiere samarbejdsprojekter på området, www.samraadet.org

Socialstyrelsen, styrelsen leverer social viden til gavn for områderne børn, ældre, handicap og socialt udsatte. VISO er en del af Socialstyrelsen. Socialstyrelsen hører under Social- og Integrationsministeriet, www.servicestyrelsen.dk

Skolestyrelsen, Styrelsen for Evaluering og Kvalitetsudvikling af Grundskolen, tidligere: SEKU, herunder er Klagenævnet for den vidtgående specialundervisning placeret. Skolestyrelsen hører under Ministeriet for Børn og Undervisning, www.skolestyrelsen.dk

Programmer etc. under ministerier

BPA, Borgerstyret Personlig Assistance ordning; med baggrund i BPA kan personer med handicap selv ansætte personer, som kan give praktisk og personlig hjælp i hverdagen; erstatter tidligere hjælpeordning.

SPV, Strategisk Program for Velfærdsforskning. Herunder indgår blandt andet forskning vedrørende den vidtgående specialundervisning med deltagelse af DPU og AKF.

Litteratur

NAP, National Autisme Plan En vugge-til-grav plan over Best Practices (bedste udøvelse) på området.

Rapporter kan købes eller downloades via: www.autismeportalen.dk

Ordlisten

vil være tilgængelig på vores hjemmeside | www.autismeforening.dk |

Her er det også muligt at bidrage med yderligere svære ord og forkortelser fra vores univers.





Autismespecifikke hjemmesider og portaler, primært foreninger og organisationer

| Af Birgitte Bjørn Jensen 2013 |

www.autismeforening.dk

Landsforeningen Autismes egen hjemmeside. Her finder du yderligere links til relevante web-adresser.

www.sikon.dk

Landsforeningen Autismes Kurser og Konferencer – SIKON. Her vil kurser, konferencer og andre aktiviteter, som Landsforeningen udbyder, blive annonceret.

www.aspergerforeningen.dk

Foreningens formål er: At formulere aspergerens synspunkter, forventninger og behov. At udbrede kendskabet til og forståelsen for Aspergers syndrom. At virke som mødested for mennesker med Aspergers syndrom. Aspergerforeningen har samarbejdsaftale med Landsforeningen Autisme.

www.autismeportalen.dk

En fælles web-portal for Landsforeningen Autisme, Videnscenter for Handicap og Socialpsykiatri, ViHS, Center for Autisme og Samrådet af specialskoler. Her er direkte links til de 4 samarbejdspartnere, og man kan bl.a. orientere sig omkring, hvilke kurser de hver især udbyder.

www.autizme.dk

Hjemmeside for søskende til en bror eller søster med Autisme Spektrum Forstyrrelse.

www.samraadet.org

Samrådet, Samrådet af Specialskoler for Børn med Autisme. Samrådet udbyder træningskurser for fagfolk, arrangerer Skive-konferencen og er med til at planlægge, gennemføre og finansiere samarbejdsprojekter på området.

www.sopra.dk

Sopras mission er, at alt, hvad vi laver, skal bidrage til trivsel og udvikling for mennesker med udviklingsforstyrrelser og deres omgivelser.

www.psyk-ressource.dk/

Psykologisk Ressource Center er en privat psykologvirksomhed, som ønsker at bidrage til at personer med Aspergers syndrom eller autisme og/eller ADHD får de bedste betingelser for at fungere og udvikle sig optimalt.

www.psykiatrifonden.dk

Under »psykiske sygdomme« har overlæge Torben Isager skrevet om Autisme og Aspergers syndrom.

www.spektrumshop.dk

Spektrum (tidligere Autismeforlaget) ejes af Fonden Samrådet og har til formål at udgive og sælge bøger og produkter, som kan være til gavn for autis-meområdet.

Handicaprelevante hjemmesider og portaler fra Folketinget, ministerier, styrelser, råd mv.

www.dch.dk

Det Centrale Handicapråd, DCH, rådgiver de offentlige myndigheder og overvåger regler, lovgivning og praksis på handicapområdet.

www.sm.dk

Social- og Integrationsministeriets hjemmeside.

www.servicestyrelsen.dk/kontakt/vihs-videnscenter-for-handicap-og-socialpsykiatri/vidensdelen

Videnscenter for Handicap og Socialpsykiatri, ViHS. ViHS indsamler, bearbejder, udvikler og formidler viden om handicapgrupper og socialpsykiatri. Hører under Socialstyrelsen.

www.servicestyrelsen.dk/viso

Den nationale videns- og specialrådgivningsorganisation VISO tilbyder gratis landsdækkende specialrådgivning til borgere, kommuner, institutioner og tilbud på social- og specialundervisningsområdet, når den rette ekspertise ikke findes i kommunen. VISO hører under Socialstyrelsen.

www.tilbudsportalen.dk/portal

Socialstyrelsens portal. Tilbudsportalen skal bidrage med et overblik over tilbud og udvikling på det specialiserede socialområde.

www.uvm.dk

Ministeriet for Børn og Undervisning.

www.skolestyrelsen.dk

Skolestyrelsen, Styrelsen for Evaluering og Kvalitetsudvikling af Grundskolen, tidligere: SEKU; herunder er Klagenævnet for den vidtgående specialundervisning placeret. Skolestyrelsen hører under Ministeriet for Børn og Undervisning.

www.ft.dk/Folketinget/udvalg_delegationer_kommisioner/Udvalg/Uddannelsesudvalget.aspx

Folketingets Børne- og Undervisningsudvalg, BUU. Børne- og Undervisningsudvalgets sagsområder er: dag-, fritids- og klubtilbud til børn og unge, folkeskolen, frie grundskoler, efterskoler m.v., gymnasiale uddannelser, erhvervsuddannelser, voksen- og efteruddannelse og nationale mindretal m.v.

www.klagenævnet.dk

Klagenævnet; Klagenævnet for den vidtgående specialundervisning er en uafhængig klagemyndighed, der træffer afgørelse i klager over kommunens tilbud om specialundervisning.

www.dukh.dk

Den Uvildige Konsulentordning på Handicapområdet, DUKH, informerer og rådgiver i sager mellem en borger og en myndighed.

www.socialkvalitetsmodel.dk

De Sociale Indikatorprogrammer, SIP, er udviklet for at sikre dokumentation og vidensspredning på det sociale område.

www.handicap.dk

Danske Handicaporganisationer, DH, er paraplyorganisation for handicaporganisationerne i Danmark.

www.vidensnetvaerket.dk

Vidensnetværkets opgave er at formidle viden om, hvordan mennesker med handicap/sygdom kommer tættere på arbejdsmarkedet og i beskæftigelse.

<http://sumh.dk/>

Sammenslutningen af Unge Med Handicap. SUMH er en politisk paraplyorganisation for og af unge med handicap. SUMH arbejder for et samfund, hvor funktionsnedsættelser ikke bliver handicap.

www.kl.dk

Kommunernes Landsforening, KL. Her er der mulighed for at følge med i de politiske debatter, notater, undersøgelser, høringssvar etc. på kommunalområdet, herunder handicap- og socialområdet.

www.kommunale-handicapråd.dk

Her kan man finde sit lokale handicapråd i kommunen og læse om Det Centrale Handicapråd, som bl.a. rådgiver Folketinget.

På alle de nævnte hjemmesider vil der være yderligere links til hjemmesider, der omhandler diagnoser, pædagogiske metoder, materialer og meget mere. Det vil være en blanding af officielle og private udbydere.

Synspunkter og oplysninger, der fremgår af hjemmesiderne, er ikke nødvendigvis udtryk for Landsforeningen Autismes holdning.

Udlejning af sommerhus på Nordlangeland



Bemærk nye regler for reservation i skolernes sommerferie

Som medlem af Landsforeningen Autisme har du mulighed for at leje dette dejlige sommerhus på Nordlangeland.

Et rummeligt sommerhus, hvor der er plads til hele familien og med dejlige udendørs arealer.

Sommerhuset

111 m² beboelse, 6 m² forgang, 14 m² overdækket terrasse, helårsisoleret, el-radiatorer, ca. 400 m fra børnevenlig badestrand. Dejlig ugenert grund på 1500 m² med gyngestativ.

Indretning

Stor opholdsstue, farve-TV, radio, brændeovn, tlf. (kun indgående samtaler), veludstyret køkken med el-komfur, emhætte og køle-/fryseskab. 10 sengepladser fordelt på 3 rum, 2 badeværelser med el-vandvarmer, vaskemaskine og tørretumbler.

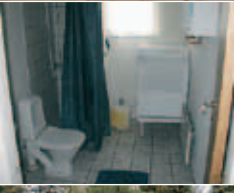
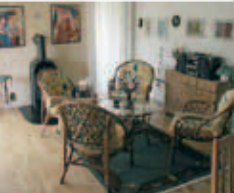
Sådan lejer du

Gå ind på | www.autismefyn.dk |, hvor du kan foretage reservation af huset og finde kontaktoplysninger.

Indbetaling af depositum betales straks og lejen senest 14 dage før lejeperioden. Det kører efter gældende princip: »først til mølle, først malet«.

Der åbnes for udlejning 1. februar for udlejninger i hele 2013.

Du kan også se sommerhuset ved at gå ind på Kreds Fyns hjemmeside | www.autismefyn.dk |



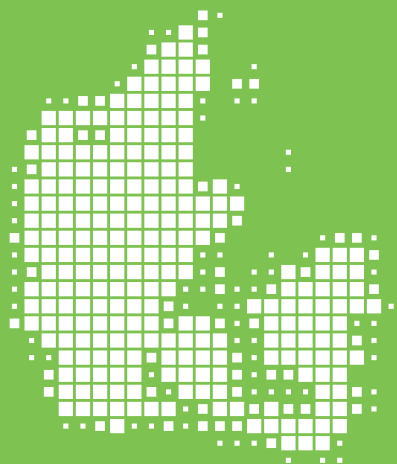
Prisliste for 2013:

Pr. uge i sommerperioden (juni, juli og august).....	4.000,- kr.
Andre uger	2.500,- kr.
Weekend (fredag kl. 18.00 – søndag kl. 18.00).....	1.000,- kr.
Enkelte dage (mandag – fredag).....	600,- kr.

Dertil kommer et depositum på 850 kr. for 1 uges udlejning og 450 kr. for en weekend. Depositummet dækker betaling af el og vand.

Rundt om kredsene i Danmark!

Se, hvad der sker i din kreds



bornholm>frederiksborg>fyn>autismufelagið>københavn-frederiksberg>limfjord>midtvest>nordjylland
nordsjælland>ribe>roskilde>storkøbenhavn>sønderjylland>storstrøm>trekanten>vestsjælland>østjylland

Kreds Bornholm

Tema-lørdag:

At finde ressourcer i familien med et barn med autisme spektrum forstyrrelser (ASF)

Lørdag den 2. marts kl. 10.30 i Bornholms Hospitals store sal. Vi regner med at slutte kl. ca. 16.30.

Foredraget er med aut. psykolog Mette Kyung fra Center for Autisme.

Foredraget/kurset sigter på at igangsætte en proces, hvor forældre får mere fokus på de gavnlige, langsigtede strategier, som vil kunne være præventive i forhold til stress og til familier i opløsning. Formålet er at arbejde med at komme tættere på de værdier og den identitet, der er vigtige for at kunne håndtere de kriser, der ofte opstår, når man er forældre til et barn med ASF.

Målgruppe er forældre og andre med berøring med børn med en funktionsnedsættelse. Alle interesserede kan tilmelde sig.

Der er ca. 50 pladser. Gerne tilmelding, således at vi kan bestille forfriskning med mere.

Pris 50,- kr.

Tilmelding til Karin Jaque, | karin@jaque.dk | eller Kim Hansen, | kimrjhansen@mail.dk |

Se i rytterknægten:

Generalforsamling i februar måned



OBS! Facebook gruppen hedder:
Kreds Bornholm, Landsforeningen Autisme.
Der skal anmodes om venskab.

Kreds Fyn

Forårsprogram 2013

Sanseintegration

Tirsdag den 5. februar

Oplægsholdere er Kirsten Bundgaard, Neuroteam Aarhus og Aage Sinkbæk, Aspergerforeningen.

Generalforsamling

Mandag den 11. marts

Generalforsamling ifølge vedtægterne. Oplægsholder Morten Carlsson, formand for Landsforeningen Autisme.

| fortsættes på næste side |



Nye regler omkring fleksjob og førtidsreform

Mandag den 13. maj

Oplægsholder er Ulla Kjer, socialrådgiver i Landsforeningen Autisme.

Dette er et foreløbigt program for foråret 2013. Der kan komme mere til undervejs, og der kan ske ændringer. Derfor er det en god ide at klikke ind på vores hjemmeside og tilmelde sig nyhedsbrevet.

På hjemmesiden kan man også læse om tid, sted og tilmelding samt evt. betaling for de enkelte arrangementer.

Udlejning af sommerhus

Vidste du for øvrigt, at vi udlejer et dejligt, stort sommerhus til medlemmer af Landsforeningen? Det ligger på Nordlangeland. Der er også billeder og priser på vores hjemmeside.



Netværksaften

Opstart af netværksgrupper for bedsteforældre

Torsdag den 31. januar

Vi har fået en del opfordringer både fra bedsteforældre og forældre til at lave disse netværksgrupper, da bedsteforældre ofte savner andre i samme situation at snakke med.

Arrangeres i samarbejde med Autismecenter Vest.

Temadag

Piger med autisme

Lørdag den 2. februar

En dag, hvor piger med autismes specielle profil og udfordringer vil blive gennemgået

og debatteret. Nærmere indhold vil blive offentliggjort snarest.

Arrangeres i samarbejde med Autismecenter Vest.

Temadag

Fra barn til voksen

Lørdag den 2. marts

En opfølgning på vores meget populære temadag »Den røde tråd« i oktober 2012.

Denne gang vil Søren Møller Pedersen (*tidl. ansat i DUKH*) især koncentrere sig om overgangen fra børne- til voksenområdet indenfor det offentlige regi – og hvordan vi takler, at vores unge med autisme bliver myndige, men forsat har brug for vores hjælp/støtte.

Arrangeres i samarbejde med Autismecenter Vest.

Generalforsamling

Onsdag den 13. marts, kl. 19.30-21.00 på Langvadbjerg, Ringkøbingvej 108 A, 7400 Herning

Dagsorden i henhold til vedtægterne.

Den Internationale Autismedag 2. april fejres

Fredag den 12. april

Program for dagen annonceres senere.

Vores hjemmeside

Læs mere om de enkelte arrangementer på vores hjemmeside

| www.autismeforening.dk/midtvest | eller i de invitationer, der sendes ud pr. mail.

Mailadresser

Husk at sende os en mailadresse, hvis du vil modtage post fra din kreds – eller hvis du skifter mailadresse.

Skriv til | autismemidtvest@gmail.com |. Vi omtaler så vidt muligt alle vore arrangementer her i bladet og udsender kun almindelig post til vores medlemmer, hvis man udtrykkeligt ønsker det.

Ring til Lise Ebbensgaard på tlf. 40 79 10 42 for nærmere information.

Giv en hånd

Vi vil gerne appellere til både medlemmer og pårørende om at kontakte os, hvis I gerne vil give en håndsrekning en gang imellem. Det kan f.eks. være praktisk hjælp ved arrangementer eller mere faste opgaver/arbejdsområder, som kan være bestyrelsen og medlemmerne til hjælp.



Temaaften for søskende til børn og unge med ASF

Onsdag den 6. februar, kl. 19.00-21.30

på CSU Egedammen, Skovledet 14, Hillerød

Vi får besøg af Psykolog Therese Dittmann fra CeNSE, som har mange års erfaring i samtaler med søskende samt søskendekurser.

Hvordan er det at vokse op i en familie, hvor ens bror eller søster har fået diagnosen autisme? Hvilke udfordringer kan man opleve – og hvordan takler man disse?

Temaaftenen vil tage udgangspunkt i erfaringer fra søskendekurser, søskendesamtaler samt forskning på området. Der vil også være mulighed for at stille spørgsmål samt dele erfaringer fra eget liv.

Målgruppe: ældre søskende (fra 12 år og op) samt forældre.

Begrænset antal deltagere, derfor først til mølle samt fortrinsret for kredsens medlemmer. Tilmelding modtages på [| autismetilmelding@gmail.com |](mailto:autismetilmelding@gmail.com).

Generalforsamling

Tirsdag den 5. marts, kl. 18.30-21.30

afholder vi vores årlige generalforsamling på CSU Egedammen, Skovledet 14, Hillerød

Vi byder på middag denne aften.

Dagsorden i henhold til vedtægter.

I er meget velkomne til at indsende forslag og ideer, som I ønsker behandlet. Aftenen afsluttes med et spændende indlæg. Nærmere om dette følger.

Tilmelding modtages på

[| autismetilmelding@gmail.com |](mailto:autismetilmelding@gmail.com).

Kom og vær med, og bak op om vores fælles sag.



Generalforsamling

Tirsdag den 26. februar

Dagsorden i henhold til vedtægterne.

Forslag til behandling på generalforsamlingen skal sendes skriftligt og være bestyrelsen i hænde senest den 11. februar 2013. Evt. forslag sendes til [| mail@autisme-storkbh.dk |](mailto:mail@autisme-storkbh.dk).

Endeligt tidspunkt og sted for afholdelse af generalforsamlingen vil snarest blive offentliggjort på kredsens hjemmeside. Vi kan dog allerede nu løfte sløret og oplyse, at tidspunktet vil blive kl. 18 eller kl. 19, og at generalforsamlingen vil blive afholdt i Herlev eller i Tåstrup.

Endelig dagsorden med fremkomne forslag vil blive lagt på kredsens hjemmeside den 12. februar.

[| fortsættes på næste side |](#)

Kreds Storkøbenhavn

Netværksgrupper

Bestyrelsen får med jævne mellemrum henvendelser vedrørende dannelse af netværksgrupper. På kredsens hjemmeside har det gennem et par år været muligt at få lagt et – anonymiseret – kontaktsønske ind. For at lægge et ønske ind:

Gå ind på | www.autismeforening.dk |, tryk på »Kreds Storkøbenhavn« i feltet til højre, tryk »Netværksgrupper«. Herefter tages oplysningerne ind i skabelonen.

Hvis du vil se listen med kontaktsøgende – og måske i kontakt med en eller flere – gør du således:

Gå ind på | www.autismeforening.dk |, tryk på »Kreds Storkøbenhavn« i feltet til højre, tryk »Netværksgrupper«. Herefter trykkes på »Netværk søges«.

Her finder du en liste over kontaktsøgende. Det er på hjemmesiden beskrevet, hvad du skal gøre for at komme i kontakt med personer på kontaktlisten.

Temalørdag med Trine Uhrskov

Lørdag den 16. marts

planlægger kredsene at afholde en temadag omkring emnet »Pædagogiske Værktøjer«. Mange forældre oplever, at det kan være svært at motivere børn/unge med ASF til at møde de forandringer, tilværelsen byder på. Det er en stor udfordring for forældre at få lov at hjælpe/motivere barnet/den unge på vej i tilværelsen.

Gennem en temadag vil vi fokusere på, hvilke pædagogiske veje, redskaber og metoder der med fordel kan anvendes i denne proces, og vi har været så heldige, at Trine Uhrskov har givet tilsagn om at komme og guide os gennem emnet.

Kreds Vestsjælland

I skrivende stund er vi ved at planlægge generalforsamling og kurserne for 2013.

Generalforsamling

Tirsdag den 12. marts

Vi regner med, at den bliver holdt i Sorø.

Når planlægningen er på plads, vil vi lave en indbydelse.

Kurserne for 2013

Af kurser er vi ved at planlægge et kursus om sansemotorik (taktile forstyrrelser) og et om kost og dennes indflydelse på autisme. Andre emner, som vi overvejer, er: Kat-kassen, konflikthåndtering, udskoling, angst, stress samt piger med autisme.

Så snart der er nyt fra bestyrelsen, vil vi sende en mail og lægge det på hjemmesiden.

Det er stadig muligt at komme med i netværksgrupper.

P.t. er der grupper i Holbæk, Slagelse, Kalundborg og Odsherred.

Ønsker du/I at deltage i en af dem, skal I skrive til Lene Danielsen | lene.danielsen@noratel.com |.

Mailadresser

Vi vil igen opfordre til, at I sørger for at sende e-mailadresser til Jette Bennetzen, Landsforeningen Autisme, | kontor@autismeforening.dk |, så ikke alt for meget af medlemskontingentet bruges på frimærker.

Arrangementer februar og marts

Alle arrangementer foregår i »Konferencen«, 2. sal i hovedbygningen på Oringe, Færggårdsvej 15, 4760 Vordingborg.

Tilmelding er nødvendig og sker på
www.autismeforening.dk.

Der opkræves en beskeden betaling til fortæring (20,- kr. for medlemmer og 50,- kr. for ikke-medlemmer pr. foredrag – dækker sandwich, vand, kaffe, kage).

Empatifyrstyrrelser

Onsdag den 27. februar, kl. 18.00-21.00

Nr. 2 i foredragsrække om grundlæggende forståelse af ASF ved psykolog Trine Uhrskov, SOPRA.

Autisme og seksualitet

Tirsdag den 12. marts, kl. 18.00-20.00

ved psykolog Mette Albrektsen, Autismecenter Storstrøm.

Generalforsamling

Tirsdag den 12. marts, kl. 20.00-21.30

Inden selve generalforsamlingen vil der være et foredrag fra kl. 18.00-20.00.

Dagsorden

1. Valg af dirigent og referent
2. Formanden aflægger beretning
3. Kassereren aflægger beretning om det reviderede regnskab
4. Behandling af forslag fra bestyrelsen
6. Behandling af indkomne forslag fra medlemmer
7. Valg af bestyrelsesmedlemmer samt suppleanter.

Der er 3 bestyrelsesposter på valg:
Line Mackenhauer, Henrik Larsen og Michael Weyand
Derudover skal vælges 2 suppleanter.

8. Valg af tre medlemmer til repræsentantskabet + 1 suppleant
Line Mackenhauer, Michael Weyand og Thomas Ramsing og som suppleant Lars Kristensen blev valgt i 2012
9. Valg af revisor
Bestyrelsen foreslår at fortsætte med Karen Møller Harboe og Morten Harboe
10. Eventuelt

Forslag fra medlemmerne skal være bestyrelsen i hænde senest 14 dage før generalforsamlingen, dvs. den 25. februar, og sendes til Michael Weyand | mw@nakskov-gym.dk |.

Temaaften

Handicapforståelse for bedsteforældre og onkler og tanter

Tirsdag den 29. januar, kl. 19.00-22.00

Sundby Butikken, Åboulevarden 52, Horsens

Cand.scient.soc. Dorthe Hölck kommer og taler om handicapforståelse.

- Hvorfor kan barnebarnet ikke sidde stille?
- Hvorfor går han altid ind på værelset, når vi kommer?
- Hvorfor kan hun ikke dele slikket med de andre?
- Hvorfor skal hun altid se film i stedet for at snakke med os andre?
- Hvorfor kan han ikke spise det mad, jeg serverer?
- Hvorfor skal hun fylde så meget altid?

Alt det og meget mere kommer Dorthe og svarer på. I har sikkert nogle helt andre spørgsmål, og dem har hun også svaret på. Tilmelding senest den 23. januar på
info@autismej.dk |.



Generalforsamling

Tirsdag den 26. februar, kl. 18.00
Vandresalen på Psykiatrisk hospital Risskov,
Skovagervej 2, indgang 32, 8240 Risskov.
Dagsorden i henhold til vedtægterne.

Har man lyst til at være en del af vores bestyrelse eller tilknyttet vores arbejde for mennesker med autisme og deres familier, så kontakt | marianne_banner@yahoo.dk |.

Kredsforeningen er vært ved et lille traktament før generalforsamlingen.
Tilmelding senest den 24. februar på | info@autismeoj.dk |.

Temalørdag

Fra barn til voksen

Randers, lørdag den 16. marts
Sted og indhold kommer senere, så følg med på hjemmesiden.

Husk

International Autismedag

Tirsdag den 2. april



Temaaften om søskende

Tirsdag den 19. februar, kl. 17.00-20.00
Biblioteket, Skibet skole, Jennumvej 20,
7100 Vejle

Oplæg af Søren Glistrup, spørgsmål og debat om problematikker i det at have større eller mindre søskende.

Pris inkl. sandwich, vand eller øl: 50 kr. for medlemmer, 70,- kr. for ikke-medlemmer.
Der betales ved indgangen.

Tilmelding til Kari Overhalden på | kari@tilmar.dk | senest den 12. februar.

Tank penge til Landsforeningen Autisme

Få et OK benzinkort til billig benzin og diesel, og støt Landsforeningen Autisme, næste gang du tanker.

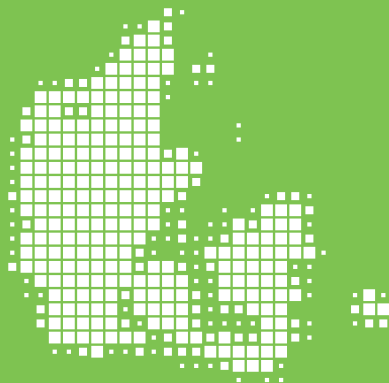
Landsforeningen Autisme har fået en sponsoraftale med OK. Når du opretter et OK Benzinkort gennem os, støtter OK Landsforeningen Autisme med 6 øre pr. liter benzin eller diesel, du tanker på kortet. Vi får også en ekstra bonus på kr. 200,- når du første gang har tanket 500 liter på dit OK Benzinkort.

Sådan gør du:

Du kan finde bestillingsskemaet på Landsforeningens hjemmeside under »Støt Landsforeningen« eller bestille et OK benzinkort ved at kontakte Jette Bennetzen på | kontor@autismeforening.dk |. Kortet er gratis. Hvis du allerede har et OK benzinkort, kan du også tanke penge til Landsforeningen. Det eneste, du skal gøre, er at skrive til Jette på | kontor@autismeforening.dk | og oplyse dit navn og kortnummer eller henvende dig direkte til OK på | sponsormateriale@ok.dk |. Så klarer de resten.

Nu er der kort fra tanken til handling...

Kontakt Landsforeningen Autisme



Hovedbestyrelsen

Formand:

Morten Carlsson.....Tlf. 70 20 40 82

Næstformænd:

Lars Grønlund.....Tlf. 30 53 34 52

Heidi Pernille

Thamestrup.....Tlf. 26 20 16 58

Medlemmer:

Aage Sinkbæk.....Tlf. 29 72 66 20

Allan Jensen.....Tlf. 60 95 16 77

Bernd Weibeck.....Tlf. 98 38 94 62

Else Worm Jørgensen.....Tlf. 29 88 87 98

Kari Overhalden.....Tlf. 23 69 69 83

Kim Hansen.....Tlf. 56 48 08 89

Rikke Simonsen.....Tlf. 61 33 13 30

Tine Heerup.....Tlf. 33 11 46 71

Kredse

Kreds Bornholm

Formand:

Karin Jaque.....Tlf. 56 96 42 48

E-mail: karin@jaque.dk

Kreds Fyn

Formand:

Else Worm Jørgensen.....Tlf. 29 88 87 98

E-mail: elseworm@gmail.com

Autismufelagið

Kreds Færøerne

Formand:

Jørmund Foldbo.....Tlf. +298 50 90 31

Kreds København/Frederiksberg

Formand:

Tine Heerup.....Tlf. 33 11 46 71

E-mail: tine.heerup@gmail.com

Kreds MidtVest

Formand:

Søren Dalgaard.....Tlf. 53 11 31 45

E-mail: sbd54@youmail.dk

Kreds Nordjylland

Formand:

Jørn Poulsen.....Tlf. 98 15 32 42

Kontakt telefon:.....Tlf. 30 25 92 10

E-mail: jp@autismenord.dk

Kreds Nordsjælland

Formand:

Anne Lorenzen.....Tlf. 51 21 69 09

E-mail: til.formand@gmail.com

Kreds Ribe

Kontaktperson:

Hanne Kristensen.....Tlf. 75 45 19 04

E-mail: h.c.kristensen@youmail.dk

AS-repr.:

Bettina Østergaard

Kreds Roskilde

Formand:

Uffe Mohrsen.....Tlf. 43 90 19 56

E-mail: gul-mohrsen@mail.dk

AS-repr.:

Kirsten Riel.....Tlf. 43 69 26 36

Kreds Storkøbenhavn

Formand:

Guri Spiegelhauer.....Tlf. 28 18 19 74

E-mail: guri@autisme-storkbh.dk

Kreds Storstrøm

Formand:

Michael Weyand.....Tlf. 51 33 96 65

E-mail: mw@naskov-gym.dk

AS-repr.:

Line Mackenhauer

Email: lima44@live.dk

Kreds Sønderjylland

Formand:

Hanne Schön.....Tlf. 60 69 37 80

E-mail: kredsforening@live.dk

Kreds Trekanten

Næstformand:

Dorte Schandorph Jensen Tlf. 29 67 00 67

Email: dortesjens@mail.dk

Kreds Vestsjælland

Formand:

Helle Stærk Hansen

E-mail: hsh@fvst.dk

Kreds Limfjord

Formand:

Peter K. Nielsen.....Tlf. 20 74 66 08

E-mail: peter@pedersdal.dk

Kreds Østjylland

Formand:

Marianne Banner.....Tlf. 50 43 83 61

E-mail: marianne_banner@yahoo.dk

Samarbejdsorganisation Aspergerforeningen

Formand:

Aage Sinkbæk.....Tlf. 29 72 66 20

E-mail: a.sinkbaek@mail.dk

Landsforeningen Autismes sekretariat

Blekinge Boulevard 2, 2630 Taastrup

Tlf. 70 25 30 65

kontor@autismeforening.dk

www.autismeforening.dk

Åbningstider

Mandag, torsdag og fredag kl. 9-12
samt tirsdag kl. 16-19. Onsdag lukket.

Formand Morten Carlsson:

Tlf. 70 20 40 82 (kun tirsdag kl. 16-19)

formand@autismeforening.dk

Arbejdsområder: ledelse, policy,
redaktør medlemsblad, forretnings-
udvalgsmlem i DH og formand for
Ejendomsfonden

Sekretariatsleder Lars Grønlund:

Næstformand i Landsforeningen Autisme

Tlf. 30 53 34 52

l-g@autismeforening.dk

Arbejdsområder: IT, administration og

SIKON konferenceseekretariat

Økonomimedarbejder

Lisbeth Haagen:

Tlf. 70 20 40 83

bogholder@autismeforening.dk

Arbejdsområder: budget/regnskab,

økonomistyring, personaleadministration

Projektleder Lise Schmidt-Nielsen:

Tlf. 70 20 40 92

lise@autismeforening.dk

Arbejdsområder: projektleder, koordinering
i forhold til kredsforeningerne, forretnings-
udvikling og fundraising

Sekretariatsmedarbejder

Jette Bennetzen:

Tlf. 70 25 30 65

kontor@autismeforening.dk

Arbejdsområder: medlemshåndtering og

webmaster

Socialrådgiver Ulla Kjer:

Tlf. 70 25 30 68

social@autismeforening.dk

Arbejdsområder: rådgivning, vejledning,
artikler og foredrag

Kursuskonsulent Rebecca Rant:

Tlf. 70 20 40 62

kursus@autismeforening.dk

Arbejdsområder: tagligt indhold på SIKON's
kurser og konference



Denne måneds bagside-skribent er Aage Sinkbæk, forfatter, formand for Aspergerforeningen og skak-entusiast.

Bagsidetanker

Forudsætninger for inklusion

Skolen lærer almindelige børn at håndtere deres normalitet og uddanner og udruster dem til at leve et normalt liv. Det er både smukt og godt. Men hvis man vil inkludere børn, der falder uden for de normale rammer, skal man ifølge handicapkonventionen gøre det med respekt for deres egenart og deres behov.

Autistiske børn har behov for at lære et ekstra pensum, så de kan kompensere for den vigtige viden om mentalisering, dialog og kommunikation, som de fleste børn suger til sig i de første fem leveår via det nonverbale sprog. Endvidere har de brug for at lære en for dem funktionel måde at fungere sammen med andre børn på. Det er ting, de simpelthen ikke har lært, når de kommer i skole.

Der er ingen, der ville drømme om at forlange, at børn i første klasse skal lære at håndtere deres pubertets-

problemer. Alle ved, at det ikke er dér, børnene er. Men de forventninger til socialt samspil, kommunikation og indsigt, som folkeskolen stiller til nye elever, er autistiske børn ved skolestart lige så dårligt rustet til at klare.

Hvis man ignorerer det og undlader at udtænke og udvikle et brugbart ekstrapensum og ikke giver folkeskolen resurserne til at lære eleverne det, kan man godt glemme alt om vellykket inklusion.

Så vil nogle få af de autistiske børn, som har højtuddannede og resursestærke forældre, måske nok klare sig igennem – sådan har det altid været – men tabsprocenten vil blive fortvivlende høj, og mange af forældrene vil også bryde sammen og blive forvandlet fra gode skatteborgere til pilleslugende psykiatribrugere.

Kære politikere! Hjælp med til at gøre 2013 til et godt år

for de autistiske skolebørn, og inkluder dem, der kan inkluderes, med respekt for og i overensstemmelse med handicapkonventionen. Sørg for, at de lærer det, de har brug for at lære, og får en chance for et godt og samfundsnyttigt liv.

Tænk over det, og hav et rigtig godt nytår!