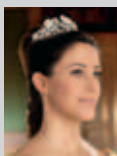




- Forandring kræver viden ..... | 2 |
- Frivillige hjælper i stor stil mennesker med autisme..... | 4 |
- Super arbejdskraft til særlige opgaver ..... | 10 |
- Lassefonden og Hanne H. Rasmussen uddeler legater..... | 14 |
- Se, hvad der sker i din kreds..... | 19 |
- *Bagsidetanker* Personafhængig ..... | 24 |

Mit hjem var  
mit fængsel

Læs mere på side | 6 til 9 |



Hendes Kongelige Højhed  
Prinsesse Marie er protektor  
for Landsforeningen Autisme.

## Kolofon

Medlemsbladet udgives af  
Landsforeningen Autisme.

*Ansvarshavende redaktør:*  
Heidi Thamestrup,  
formand@autismeforening.dk

*Redaktionsudvalg:*  
Elisabeth Sandell, Heidi Thamestrup,  
Eva Isager, Vibeke Jensen og  
Annette Lund Dreyer

*Layout:* Annette Lund Dreyer  
Tryk: Als Offset ApS  
Oplag: 7.600 stk.  
ISSN: 2245-3423

Indlæg, kommentarer, bidrag mv. bedes  
sendt til redaktion@autismeforening.dk

Bladet sendes gratis til Landsforeningen  
Autismes medlemmer.

## Kommende udgivelser

- **Nr. 5-2013 udkommer i uge 22**  
Deadline for bidrag er  
tirsdag den 30. april 2013.
- **Nr. 6-2013 udkommer i uge 27**  
Deadline for bidrag er  
tirsdag den 4. juni 2013.
- **Nr. 7-2013 udkommer i uge 37**  
Deadline for bidrag er  
tirsdag den 13. august 2013.
- **Nr. 8-2013 udkommer i uge 43**  
Deadline for bidrag er  
tirsdag den 10. september 2013.
- **Nr. 9-2013 udkommer i uge 50**  
Deadline for bidrag er  
tirsdag den 22. oktober 2013.
- **SIKON programmet for 2014  
udkommer i uge 48**
- **Nr. 1-2014 udkommer i uge 3**  
Deadline for bidrag er  
tirsdag den 10. december 2013.



# Forandring kræver viden

| Heidi Thamestrup, kst. formand LA |

Sommeren er endelig på vej. Forud er gået et sneklædt forår, hvor folkeskolens fremtid har fyldt rigtig meget på tv-fladen og i avisernes spalter.

Debatten kom i sagens natur til at handle meget om lærernes arbejdstid. Det var især det, lærerne og kommunerne ikke kunne blive enige om. Men mon ikke der bag denne uenighed også ulmede andre og meget store frustrationer – inklusionsræset, for eksempel?

Jeg kan godt forstå, at folkeskolens lærere kan føle, at kommunernes krav om inklusion af vores helt særlige børn pålægger dem en umenneskelig byrde, som de ikke føler sig klædt på til. Der hviler et kæmpe ansvar på deres skuldre, uden at de automatisk er blevet sikret en grundig efteruddannelse og de helt nødvendige ekstra ressourcer, der skal til, hvis inklusion skal lykkes.

De færreste af os tror på, at inklusionsbølgen lægger sig igen – kommunerne vil spare penge, og derfor fortsætter »inklusionen«. Men hvis ikke vi meget snart begynder at tænke helt nyt, ender bølgen med at skylle fremtiden væk for mange af vores børn.

Vi er nødt til at gøre op med den inklusionsmodel, kommunerne praktiserer, inden det er for sent. Som observatør med en specialpædagogisk baggrund kan jeg bare sige, at det inklusionsprojekt, vi har været vidende til igennem de sidste to år, er det mest fantasiløse, jeg overhovedet har kunnet forestille mig.

### »Omvendt« inklusion

Man har prøvet at presse vores særlige børn ned i den »form«, vi kalder folkeskolen – det er ikke lykkedes. Nu må vi så i gang med at tænke inklusion på en helt anden måde, end vi hidtil har tænkt det, og derfor fandt jeg det interessant at læse en artikel fra New York, hvor det er børnene uden handicap, der integreres i den tydeligt strukturerede ramme, der fungerer så godt for vores børn med autisme. Artiklen blev for nylig bragt i fagbladet »Københavns Kommuneskole, KK«.

Lad mig tage jer med en tur til Harlem, New York. Både kvarteret og millionbyen er kendt som stedet, hvor forskellige kulturer, sociale baggrunde, traditioner, kompetencer og anderledeshed smelter sammen.

Velkommen til et klasseværelse, hvor der maksimalt er 16 elever – de fire af dem har autisme, de øvrige børn har ingen særlige udfordringer. Rammerne er rolige og tydelige. Der er god plads til at lære nyt i det tempo, hver elev har brug for; dagen igennem er alle børnene omgivet af både en »almindelig« skolelærer og en speciallærer. Hele lærerstaben modtager løbende efteruddannelse og supervision og er i tæt kontakt til universitetsforskere med fingeren på pulsen.

Børnene med autisme er sammen med klassekammerater, der kan inspirere dem til at opbygge sociale kompetencer og venskaber. Og de andre børn i klassen, flertallet uden diagnoser, nyder godt af forudsigeligheden

og strukturen i tilbuddet, mens de lærer en af de vigtigste ting, vi mennesker kan lære her i livet: At vi ikke alle er ens. At vi alle har glæde af at lære af hinandens styrker og udfordringer. Og at verden ganske enkelt er et mere sjovt og spændende sted at være, hvis vi giver plads til hinanden.

Ifølge artiklen er konceptet nu udvidet til at omfatte 500 elever med ASF på 22 kommuneskoler, og der er planer om at udvide programmet til det dobbelte i 2015.

Dyrt? Nej, siger de på skolerne. Det er dyrt at lade være.

Børnene med autisme har langt bedre forudsætninger for at klare sig i livet efter skolen, viser erfaringerne fra de ældste elever, der nu er færdige med grundskolen. Og hvad så med de »almindelige« børn? Ville nogle forældre nok undrende spørge. De klarer sig så godt, at forældrene står i kø for at få deres små poder ind i de særlige klasser.

Herhjemme er det endnu ikke gået op for politikerne, at inklusion nødvendigvis må være en langsigtet investering i fremtiden og ikke den spareøvelse, det har udviklet sig til at blive alt for mange steder i landet. Politikerne har valgt inklusion; nu har vi brug for, at de sørger for, at inklusionen bliver til gavn for vores børn, deres fremtid og for samfundet. Inklusion må ikke blive navnet på endnu en forringelse, for vi ved jo, at besparelser koster...



# Frivillige hjælper i stor stil mennesker med autisme

Landsforeningens kst. formand, Heidi Thamestrup, kalder det etisk uforsvarligt at bruge frivillige til ansvarsfulde opgaver hos mennesker med autisme.



| Af journalist Eva Isager |

Frivilligt arbejde har spredt sig med lynets hast i landets økonomisk betrængte kommuner. De frivillige har i høj grad overtaget opgaver, som de kommunale hjemmehjælpere tidligere udførte, for de professionelle timetal er skåret så meget ned, at det ikke længere rækker hos borgerne.

Også mange voksne med en diagnose inden for autismeområdet har fået nye ulønnede hjælpere ind ad døren. For at få dagligdagen til at hænge sammen tager de imod hjælp fra

frivillige fra lokalsamfundet, selv om de helst ville have beholdt hjemmehjælpere.

Louise Egelund Jensen fra Fredericia fortæller i en artikel i dette nummer om sine erfaringer med frivillige hjælpere. Louise har Aspergers syndrom og ville ikke komme uden for en dør uden de frivillige. Hendes kommune vil ikke længere støtte hendes aktiviteter uden for hjemmet. Landsforeningen Autisme kender til mange andre i samme situation.

»Vi har ikke lavet nogen egentlige opgørelser, men det generelle indtryk er, at kommunerne laver standardløsninger, når de tildeler støtte til mennesker med f.eks. Aspergers syndrom.

Kommunerne glemmer den konkrete, individuelle vurdering, som Serviceloven forpligter dem til, og de har ikke nødvendigvis personale med autismespecifik viden«, siger socialrådgiver i Landsforeningen Autisme, Ulla Kjer.

### Uholdbart med frivillige

Kst. formand for Landsforeningen Autisme, Heidi Thamestrup, er stærkt kritisk over for den store mængde frivillige støttepersoner på autismeområdet.

»Frivillig hjælp kan være udmærket i f.eks. en lektiecafé eller varmestue, men her taler vi om personlig hjælp til ansvarsfulde opgaver som assistance ved besøg i banken og hjælp til personlig hygiejne. Det kræver en høj grad af professionalismisme. Desuden er det uholdbart at basere hjælpen på frivillige kræfter, som kan melde fra, fra dag til dag. Magtfordelingen er forkert, fordi mennesker med autisme let kan føle sig i gæld til den ulønnede hjælper og måske holder tilbage med at bede om de ting, vedkommende har brug for«.

### *Er det ikke rimeligt, at mennesker med autisme også må holde for, når der er økonomisk smalhals i kommunerne?*

»Jo, bestemt, men det har de allerede gjort i mange år, og grænsen for besparelser er nået for længst mange steder. Mange kommuner hjemtager borgere fra velfungerende specialtilbud til kommunens egne tilbud, som ikke fungerer. Det er f.eks. tilfældet med Louise. De bøjer ofte Serviceloven, som de vil, og mange både unge og ældre med autisme sidder isolerede hjemme uden den støtte, de har brug for«.

### Frivillige giver et løft

Voksenservicechef Tom Elkjær Hansen, Fredericia Kommune, kan ikke se nogen grund til at undgå frivillige hjælpere.

»De frivillige vil helt sikkert være en del af fremtiden, og det synes jeg er et gode for samfundet. Vi kan og skal ikke dække alle aspekter af en borgers liv, og derfor vil frivillige være de rigtige til eksempelvis at være en del af en borgers netværk. De supplerer vores egne medarbejdere glimrende og er med til at give borgerne et godt liv. Vi har allerede gode erfaringer inden for det socialpsykiatriske område, som oplever et løft af de frivillige«, siger Tom Elkjær Hansen, som mener, at hans tankegang gælder i hele den kommunale verden.

Tom Elkjær Hansen påpeger, at kommunen laver en udredning af situationen for hver enkelt borger, som beder om hjælp. Udredningen munder ud i en såkaldt udviklings- og handleplan med blandt andet en konkret vurdering af behovet for støtte.

»Vi har i 2010 etableret en særlig enhed til støtte af borgere med Aspergers syndrom, og vi får megen anerkendelse for tilbuddet hos borgerne og deres pårørende, så jeg kan ikke nikke genkendende til, at vi på baggrund af den økonomiske udfordring ikke skulle levere en kvalificeret indsats«.

Kst. formand Heidi Thamestrup mener, at kommunerne generelt mangler ekspertise inden for autisme.

»Autisme er et nemt sted at svinge sparekniven, fordi det er et usynligt handicap. Landsforeningen har en højt prioriteret opgave i at forsyne kommunerne med viden. Det er en af grundene til, at vi nu opretter vores eget Videnscenter for Autisme, som skal sprede viden om blandt andet rettighederne for mennesker med autisme. Kommunerne skal også have viden om, at mange mennesker med autisme ikke bevæger sig uden for deres bolig alene. Hvis ikke de får hjælp, sidder de lige så stille og går til«.





# Mit hjem var mit fængsel

Louise Egelund Jensen føler sig svigtet af sin kommune. Hun kan ikke få den nødvendige støtte, og uden hjælp fra frivillige kan hun ikke komme uden for en dør.



| Af journalist Eva Isager |

Hun har sin egen hyggelige lejlighed med have, et godt job i en boghandel nogle timer om ugen og holder foredrag over hele landet.

I fritiden træner hun i et fitnesscenter, hører musik eller læser masser af bøger med sin store røde kat inden for rækkevidde.

Set udefra har Louise Egelund Jensen et liv, som ligner mange andres. Men hun er afhængig af støtte til næsten alt praktisk, som foregår uden for hendes hoveddør. 32-årige Louise har Aspergers syndrom og kan ikke gennemføre en tur i supermarkedet, en

bustur eller et foredrag uden at have en støt-teperson med sig.

Indtil for halvandet år siden var Louises støt-teordning ikke noget problem. Hun klarede sig fint med 10 timer om ugen fra botilbud-det Asgaard på Fyn, hvor hun tidligere har været beboer. De 10 timer var fleksible, sådan at Louise selv var med til at placere dem i sit program. Men en dag ville hendes hjemkom-mune, Fredericia, ikke betale for støtten læn-gere. Kommunens eget tilbud lød på to timer og kun som samtaler på ganske bestemte tidspunkter af ugen. Det var slut med støtte til det praktiske uden for lejligheden.

»Kommunen handlede hen over hovedet på mig, og jeg følte mig totalt magtesløs.

Efter Serviceloven skal hjælpen gives ud fra individuelle behov, men selv om mine behov var helt uændrede, blev støtten skåret ned. Mit hjem blev mit fængsel i en lang periode. Efter tre måneder brød jeg sammen. Jeg fik en dyb depression, formentlig fremkaldt af stress. Derudover havde jeg angstanfald og spiseforstyrrelser. Jeg overvejede hver dag at tage mit eget liv, men lod være, fordi jeg ikke havde nogen til at passe min kat. Igennem 10 år havde jeg møjsommeligt opbygget livskvalitet med støtte fra Asgaard. Jeg kunne leve det liv, jeg ville. Alt det blev taget fra mig, fordi økonomiske hensyn vejede tungere end de menneskelige».

### Lokale kom til hjælp

Efter samråd med sin psykolog sagde Louise kommunens to ugentlige samtaletimer op i foråret 2012. Hun oplevede dem i højere grad som belastende end støttende, fordi støttepersonen var voldsomt bekymret for hende. Som hun selv siger, kunne historien godt være endt der. Men hendes situation blev kendt via Facebook, og en lille gruppe lokale borgere, som hun ellers intet kendte til, meldte sig som frivillige hjælpere for hende.

»Nu får jeg seks timers hjælp, som går ud fra mine behov, og jeg ved ikke, hvad jeg skulle gøre uden mine frivillige hjælpere. Jeg er dybt taknemmelig. Men hjælperne kan blive syge eller måske flytte i morgen, og hvad stiller jeg så op? Desuden har jeg en stor portion stolthed, som gør det meget svært at tage imod hjælp fra nogen, som ikke bliver betalt for det«.

»Jeg bliver nok aldrig den samme igen efter min depression, men jeg overgiver mig ikke til bitterhed. Jeg nægter at være et brokkehovede. Jeg lever i bund og grund et godt liv, og jeg ville aldrig bytte til det liv, såkaldt normale mennesker lever«.

»Det betyder rigtig meget for mig, at jeg nu igen kan holde foredrag om mit liv med Aspergers syndrom og på den måde give noget tilbage. Vel har jeg et handicap, men jeg oplever så meget positivt og spændende på grund af det, for eksempel at stå på SIKON's scene foran 1000 mennesker. Det giver mig selvværd, for jeg kan mærke, at jeg er virkelig god til det«.

Men Louise vil gerne råbe højt om den diskrimination og vilkårlighed, hun føler sig udsat for:

»Mennesker med fysiske handicap kan selv vælge deres hjælpere. Hvorfor har mennesker med psykiske handicap ikke samme mulighed? Det har de for eksempel i Sverige. Den eneste forskel er, at fysiske handicap eksempelvis sidder i benene, mit sidder i hovedet og er usynligt. Jeg spekulerer på, om kommunen mener, jeg er dum? Det er jeg ikke. Jeg er myndig og har faktisk en høj intelligens. Men vi med psykiske handicap er en sårbar gruppe at tage noget fra, for vi har ikke overskud til at protestere«.

»Jeg kender tilmed en med samme diagnose som jeg selv i en anden kommune 40 km væk. Vedkommende får al den nødvendige støtte. Så vilkårligt fungerer støtten i Danmark«, siger Louise Egelund Jensen, som aktuelt afventer en reaktion fra Fredericia Kommune på en invitation til fornyet samarbejde.

Fredericia Kommune udtaler sig ikke om enkeltsager, men voksenservicechef Tom Elkjær Hansen kommenterer kommunens generelle brug af frivillige andetsteds i dette blad.

*Louise Egelund Jensen har sin egen hjemmeside | [www.salixas.com](http://www.salixas.com) |.*



## Louises spørgsmål til social- ministeren

Louise Egelund Jensen har fået mulighed for at stille to spørgsmål til socialminister Karen Hækkerup (Soc.). Ministerens svar bringes efter hvert spørgsmål.

*Statsministeren har sagt, at alle i vores land skal bidrage til samfundet i det omfang, de kan, og med den rette støtte kan jeg rigtig meget. Kommunen har imidlertid ikke kunnet give mig den rette støtte. Kan vi med loven i hånden indespærre mennesker med handicap i deres egne hjem?*

Selvfølgelig skal mennesker med handicap ikke spærres inde i deres eget hjem. De skal have den hjælp og støtte, de har behov for, så de kan bruge deres ressourcer aktivt i samfundet.

Vi har heldigvis mange eksempler på mennesker med autisme, der tager en uddannelse. Der findes blandt andet gymnasier med særlige støtteordninger eller klasser for autister, som understøtter de unge i at få en studentereksamen. Og



mange mennesker med autisme har et aktivt liv på arbejdsmarkedet. For eksempel findes der virksomheder, som indretter sig, så de kan udnytte de særlige kompetencer, som mennesker med autisme ofte har.

Som minister kan jeg ikke gå ind i enkeltsager og vurdere, hvad der er den rette støtte til en borger. Det er kommunalbestyrelsen, der ud fra en konkret og individuel vurdering af den enkelte borgers behov træffer denne afgørelse. Kommunen skal også løbende følge både din og alle andre sager for at holde øje med, om du og alle andre borgere får den hjælp og støtte, I har behov for efter Serviceloven. Hvis man er uenig i kommunens afgørelse om støtten, kan man klage. Når man klager, vil Det Sociale Nævn uafhængigt af kommunen tage stilling til ens sag.

*Hvad er begrundelsen for, at mennesker med psykiske handicap ikke har samme mulighed for at vælge deres hjælpere som fysisk handicappede, og hvad vil du gøre for at rette op på denne diskrimination?*

Jeg forstår godt, du synes, det er forkert, hvis du oplever, at mennesker med psykiske handicap bliver diskrimineret i forhold til mennesker med fysiske handicap. Ifølge loven afhænger muligheden for at vælge sin egen hjælper af, hvilken type hjælp man får – ikke af, om ens handicap er fysisk eller psykisk. Generelt har mennesker med psykisk og fysisk nedsat funktionsevne samme muligheder for selv at vælge deres hjælpere.

Der findes forskellige støtte- og hjælpeordninger efter Serviceloven, og nogle ordninger giver mulighed for, at man selv vælger sin hjælp, mens det ikke gælder for andre ordninger.

Et eksempel på en ordning, hvor borgeren har frit valg, er hjælp til personlig pleje og praktisk hjælp – populært sagt hjemmehjælp.

Mennesker med psykisk nedsat funktionsevne, der ikke bor i botilbud, og som er visiteret til hjemmehjælp, har ligesom mennesker med fysiske funktionsnedsættelser ret til selv at vælge hjælpen.

Et andet eksempel på en ordning, hvor man selv kan vælge sine hjælpere, er, hvis man får støtten i form af borgerstyret personlig assistance (BPA). BPA gives som tilskud til, at mennesker med betydelig og varigt nedsat fysisk og psykisk funktionsevne og omfattende behov for hjælp kan få hjælp til pleje, overvågning og ledsagelse i hverdagen. BPA-ordningen efter § 96 i Serviceloven er ikke begrænset til mennesker med fysiske handicap, men ordningen kræver, at man selv kan være arbejdsleder for sine hjælpere. Det betyder, at man blandt andet skal kunne planlægge hjælpernes arbejdstid, afholde personalemøder og varetage ansættelsessamtaler. Det er kommunen, der vurderer, om en person kan varetage de nødvendige opgaver.

Hvis den hjælp og støtte, man har behov for, gives i form af socialpædagogisk bistand, er der til gengæld som udgangspunkt ikke mulighed for, at man selv kan vælge sin støt-teperson.

Socialpædagogisk bistand leveres ofte af socialpædagoger eller andre med en bestemt faglig viden. Når man får socialpædagogisk bistand, skal kommunen sikre, at der er et match mellem hjælpen og borgerens behov. Og her kan der tages hensyn til borgerens ønsker til konkrete personer, men der er ikke tale om, at borgeren ifølge lovgivningen har ret til selv at vælge. Generelt synes jeg, at det er vigtigt, at man inddrager borgeren så meget som muligt, da det vil give den bedste indsats.

# Super arbejdskraft til særlige opgaver

Det Rette Tilbud er et nyt samarbejde, som sætter uddannelse og arbejde til mennesker med autisme på dagsordenen. Autismen skal ikke være nogen hindring for uddannelse eller job, siger kst. formand Heidi Thamestrup.



Tekst: journalist Eva Isager  
Foto: Anna-Lena Riber

Mange unge og voksne med autisme har evner til uddannelse og arbejde, og de vil gerne ud på arbejdsmarkedet. Jobbene er der også. Alligevel er der langt mellem jobtilbuddene til dem, og i mange tilfælde er de på kontanthjælp.

Det Rette Tilbud er et nyt samarbejde, som vil have mange flere mennesker med autisme gjort klar til arbejdsmarkedet. Det skal være slut med, at god arbejdskraft bliver spildt, bare fordi omgivelserne ser mere på personernes begrænsninger end muligheder og ikke giver den rigtige støtte.

»Mennesker med autisme kan så meget, og de skal bruge deres evner både for deres egen og samfundets skyld, men det er ekstremt vigtigt, at vi andre hjælper dem. Vi skal hjælpe dem med at finde motivationen og støtte dem, når de er under uddannelse eller i gang med arbejde eller beskæftigelse, og vi skal lave individuelle tilbud, som er nøje tilpasset den enkelte«, siger kst. formand for Landsforeningen Autisme, Heidi Thamestrup.

»I mange tilfælde kender hverken ansatte i Jobcentre og UU-centre eller pårørende til mulighederne for uddannelse og job til målgruppen. Virksomhederne ved ikke, hvilken super arbejdskraft de går glip af. Det Rette Tilbud kender alle mulighederne og ser på kompetencer frem for begrænsninger. Autismen skal ikke være en forhindring for, at en ung eller voksen kommer i gang med uddannelse og job og får bedre livskvalitet«.

## Særlige kompetencer

Landsforeningen Autisme er en af de fire parter i samarbejdet. De andre er Unges Uddannelsescenter (Unges), Beskæftigelsescenter for Unge (BCU) og SOVI, som alle holder til i Storkøbenhavn. Planen er dog at brede Det Rette Tilbud ud til hele Danmark, for der er lige store udfordringer med uddannelse og job overalt.

Målgruppen er unge og voksne med autisme fra et moderat til højt funktionsniveau. De har mange egenskaber på særlige områder, og deres kompetencer er i høj kurs hos stadig flere arbejdsgivere: De er punktlig, detaljeorienterede, serviceminded og tålmodige. Nogle har det godt med rutinepræget arbejde.

»Med den rigtige støtte kan de fungere virkelig godt på arbejdsmarkedet, og virksomhederne får lavet nogle opgaver, de ellers ikke ville få lavet«, fastslår Heidi Thamestrup.

### Bruger hinandens viden

»Mange unge går rundt med ingen eller forkerte tilbud. Takket være vores tværfaglige indsats kan vi fortælle, hvor de skal gå hen og få et godt resultat. Vi er alle eksperter i uddannelse og beskæftigelse af mennesker med autisme, men inden for hvert sit felt. Ved at kombinere vores kompetencer får vi en helhedsorienteret og holdbar indsats. Vi hjælper hinanden med viden og erfaringer, men rådgiver også om, hvad eksperter uden for vores egen kreds kan«, siger direktør Majbrit Bogø, SOVI.

Mehdi Owliaie er leder af Beskæftigelsescenter for Unge. Han ser en af de store styrker i Det Rette Tilbud i de afklarende samtaler, som den unge tilbydes, før der tages stilling til fremtiden.

»Vi stykker et præcist billede sammen af, hvad den unge vil trives bedst med, og i den forbindelse går vi dybt ind i interesser og ønsker for at få motivationen frem. Vi ser også på den unges begrænsninger, hvilket måske lyder mærkeligt, men vi gør det ud fra vores særlige menneskesyn. Vi giver ikke op, før den unge er i det helt rette tilbud, og det er et sted, hvor begrænsningerne kommer mindst muligt til udtryk«.

*Når mennesker med autisme skal ud på arbejdsmarkedet, er det vigtigt ▼ at finde deres motivation med tilbud, der er nøje tilpasset den enkelte.*



Det Rette Tilbud sørger for støtte til personen i form af netværksgrupper, mentorordninger og jobvejledere.

Starten på det nye samarbejde lover godt for fremtiden. Det Rette Tilbud er langt med at finde job til yngre mennesker med autisme i medicinalvirksomheden Novo Nordisk. En er i fuld gang i et almindeligt deltidsjob, mens fire er meget tæt på. Et andet tiltag er »Klar til Start«, et bindende samarbejde mellem Un-

ges og Fakta/Coop med jobgaranti. Gennem teori og praksis gøres unge og voksne med autisme klar til job i Fakta/Coop.

For at gøre opmærksom på sig selv har Det Rette Tilbud oprettet en hjemmeside og har en folder på vej til kommuner og virksomheder.



Vil du vide mere?

**[www.detrettetilbud.dk](http://www.detrettetilbud.dk)**

Her kan du klikke dig videre til hjemmesider for alle fire samarbejdspartnere.


**[info@detrettetilbud.dk](mailto:info@detrettetilbud.dk)**

Telefon 29 25 03 94









# Lassefonden og Hanne H. Rasmussen uddeler legater

Ligesom tidligere år er der mulighed for at ansøge et antal legatportioner via Landsforeningen Autisme.

## Lassefonden.dk

Formålet er at yde støtte til børn og unge med Autisme Spektrum Forstyrrelser og i samarbejde med Landsforeningen at udbrede kendskabet til dette livslange handicap. Midlerne er indsamlet i forbindelse med afdøde formand Morten Carlssons 50 års fødselsdag i april 2008. Der kan søges til ferie, aflastning eller anden forsødselse af tilværelsen for børn og unge med autisme. Legatet uddeles fortrinsvis til familier med én forsørger.

## Hanne H. Rasmussen

uddeler 15 legatportioner. Hanne H. Rasmussen har i sit testamente ønsket, at midlerne skal bruges til at lette tilværelsen for familier med børn med autisme. Legatmulighederne er derfor vidtspændende, blot formålet opfyldes.

For begge legater gælder, at legatportionernes størrelse er kr. 1.500,00. Der er ikke noget

ansøgningssekema; du skriver blot, hvem du ønsker at glæde med et legat, samt til hvilket formål. Angiv venligst, hvilket af legaterne du søger.

NB! Du kan ikke søge hvis du modtog en af de ovennævnte legatportioner i 2012.

**Ansøgningsfristen for begge legater er 17. maj 2013.**

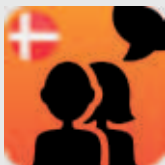
De ansøgere, der bevilges et legat, vil få direkte besked i uge 24.

Send gerne ansøgninger pr. mail til [legater2013@autismeforening.dk](mailto:legater2013@autismeforening.dk)

Fremsendelse af ansøgning pr. brev skal ske til:

## Landsforeningen Autisme

Sekretariatet  
Blekinge Boulevard 2  
2630 Taastrup



# Avaz Dansk

- Hurtig adgang til ofte brugte sætninger for enkel adgang til kommunikation.
- Ikonerne tilpasses let den enkeltes behov i størrelse og antal.
- Avaz er den eneste kommunikations app med dansk talesyntese.
- Tastaturet forudsiger de fleste danske ord og udtaler dem efter ønske.
- Du kan tage billeder med iPad'en og lægge dem direkte ind i det ønskede bibliotek i Avaz.

Avaz er en fuldt udstyret, forskningsbaseret Forøgende og Alternativ Kommunikation »Augmentative and Alternative Communication« (AAC).

Avaz benytter sig af billedsymboler og højkvalitets talesyntese til at hjælpe brugerne ved at etablere beskeder og udvikle deres sprogfærdigheder. Avaz indeholder også et kraftfuld tastatur til at hjælpe brugerne med at skifte til tekst.

Avaz er anbefalet af tale- og sprog-terapeuter, der arbejder med non-verbale børn verden over.

Avaz Dansk er blevet til i et samarbejde mellem Invention Lab og Landsforeningen Autisme. Når du køber denne app gennem iTunes, går dele af overskuddet til Landsforeningen Autisme

*Du kan downloade applikationen på iTunes*



# 20%

**rabat i forbindelse med  
SIKON's 25-års jubilæum**  
der afholdes i dagene  
28. til den 30. april



# Tank penge til Landsforeningen Autisme

Få et OK benzincort til billig benzin og diesel, og støt Landsforeningen Autisme, næste gang du tanker.

Landsforeningen Autisme har fået en sponsoraftale med OK. Når du opretter et OK Benzincort gennem os, støtter OK Landsforeningen Autisme med 6 øre pr. liter benzin eller diesel, du tanker på kortet. Vi får også en ekstra bonus på kr. 200,- når du første gang har tanket 500 liter på dit OK Benzincort.

## **Sådan gør du:**

Du kan finde bestillingsskemaet på Landsforeningens hjemmeside under »Støt Landsforeningen« eller bestille et OK benzincort

ved at kontakte Jette Bennetzen på | [kontor@autismeforening.dk](mailto:kontor@autismeforening.dk) |. Kortet er gratis. Hvis du allerede har et OK benzincort, kan du også tanke penge til Landsforeningen.

Det eneste, du skal gøre, er at skrive til Jette på | [kontor@autismeforening.dk](mailto:kontor@autismeforening.dk) | og oplyse dit navn og kortnummer eller henvende dig direkte til OK på | [sponsormateriale@ok.dk](mailto:sponsormateriale@ok.dk) |. Så klarer de resten.

Nu er der kort fra tanken til handling...

# OK

# Netværksmøde for bedsteforældre

Har dit barn en bedsteforælder – eller måske flere – så vis dem nedenstående annonce

- Vil du høre et oplæg om erfaringer og udfordringer ved at have et barn med autisme (ASF) i familien?
- Har du et barnebarn med Autisme Spektrum Forstyrrelse (ASF)?
- Er du usikker på, hvordan du bedst kan støtte dit barnebarn og forældrene?
- Har du svært ved at tackle de problemer, der følger med en diagnose?
- Kunne du tænke dig at udveksle erfaringer og få gode råd til at tackle problemerne?
- Kunne du tænke dig en netværksgruppe?

## Nu har du muligheden

Kom til netværksmøde

**Onsdag den 15. maj kl. 19.30-22.00**

i Handicaporganisationernes Hus på  
Blekinge Boulevard 2, Høje Taastrup

Det er *ikke* nødvendigt at være medlem af Landsforeningen Autisme for at deltage i mødet.

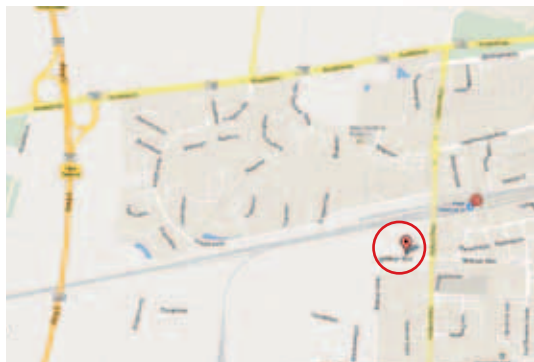
## Tilmelding senest den 10. maj

på | [bedsteforaeldre@autismeforening.dk](mailto:bedsteforaeldre@autismeforening.dk) |  
eller tlf. 29 25 03 94 eller 31 42 60 70

Med venlig hilsen

*Susanne Wittenburg, Jette Bennetzen og Ingelise Kvorning*

*Det kan være svært at finde det nye Handicaphus. Den nøjagtige adresse kan ikke findes på GPS endnu, brug derfor koordinaterne 55.6466 N 12.264 Ø. Hvis man kommer med tog, så ligger Høje Taastrup station ca. 5 minutters gang fra Handicaporganisationernes Hus.*





# STU - for unge med autisme

nordsjælland

Uddannelsesforløb der forbereder dig til et selvstændigt voksenliv.



Vi tilbyder dig beskæftigelsesafklaring med virksomhedsbesøg og erhvervspraktik.

Vi tilbyder dig undervisning i dansk, økonomi og engelsk.

Vi støtter dig i at deltage i sociale aktiviteter.

I bo-undervisning arbejder vi med den sunde livsstil.

Vi støtter dig i at få et aktivt fritidsliv.

Har du interesser i et eller flere af de følgende emner, kan du også vælge:

### Musik

Spille instrumenter, lave musik på PC, solo eller i band

### IT

Lave animation, billedbehandling, web design m.m.

### Natur & Motion

Tage med i naturen. Dyrke motion, sport og andre aktiviteter.

### Dyr

Passe vores dyr. Vi har undulater, høns og kaniner.



[www.stunordsjaelland.dk](http://www.stunordsjaelland.dk)



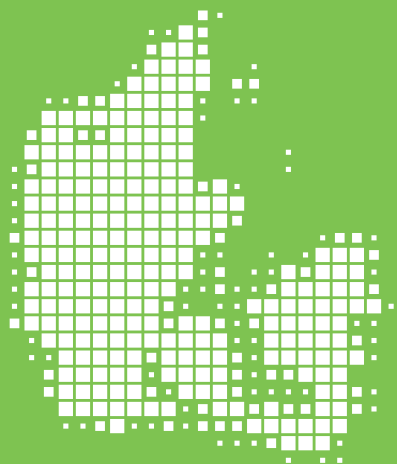
[www.vejby-bb.dk](http://www.vejby-bb.dk)





Rundt om kredsene i Danmark!

# Se, hvad der sker i din kreds



bornholm>frederiksborg>fyn>autismufelagið>københavn-frederiksberg>limfjord>midtvest>nordjylland  
nordsjælland>ribe>roskilde>storkøbenhavn>sønderjylland>storstrøm>trekanten>vestsjælland>østjylland



## Kursus for forældre til børn og unge med gennemgribende udviklingsforstyrrelser (Autisme Spektrum Forstyrrelser)

En gennemgribende udviklingsforstyrrelse – også kaldet Autisme Spektrum Forstyrrelser – er en tilstand, som på alle måder griber ind i et barns eller ungt menneskes tilværelse.

At have en sådan diagnose påvirker omgangen med andre mennesker, kommunikation og den mentale repræsentation og har desuden indvirkning på hele familien.

Det er derfor vigtigt at have både viden om og forståelse for disse handicaps samt have brugbare metoder til at håndtere de daglige situationer med disse børn og unge.

Hensigten med kurset er at få viden, forståelse og redskaber, så man som forældre kan håndtere dagligdagen og være til støtte og opmuntring for sit barn.

Et vigtigt element i kurset er desuden at sætte et positivt og anerkendende fokus på menneskers ressourcer – og samtidig erkende, at der også kan være tale om særlige

udfordringer og behov i de menneskelige grundvilkår.

Et andet vigtigt element er det kognitive afsæt – dvs., at tænkningen er central, og at forandringer ofte involverer både forældrenes måde at tænke om en situation på samt tænkningen hos det pågældende barn eller unge menneske.

### Kursusdage

1. Torsdag den 22. august 2013:

#### Introduktion til KRAP

2. Tirsdag den 24. september 2013:

#### Gennemgribende udviklingsforstyrrelser (forkortet GUF)

3. Torsdag den 24. oktober 2013:

#### Anerkendelse og ressourcefokusering

4. Tirsdag den 26. november 2013:

#### Mestring & mestringsstrategier

5. Tirsdag den 14. januar 2014:

#### Social udvikling og optræning af færdigheder

6. Onsdag den 19. februar 2014:

#### Familien og fremtiden

| fortsættes på næste side |



### Kursussted

Uddannelsescenter Hilltop

KRAP er teoretisk og metodisk forankret i de kognitive behandlingsformer og i det ressource-fokuserede menneske- og behandlingssyn.

Du kan læse mere om kurset på Kreds Limfjords hjemmeside | [www.kredslimfjord.dk](http://www.kredslimfjord.dk) |.



### Medlemsarrangement

»Vejen videre – når jeres barn har autisme«

Torsdag den 6. juni, kl. 19.00-21.30  
på CSU Egedammen, Skovleddet 14,  
Hillerød

Vi får besøg af Jeanette Ringkøbing Rothenborg, som sammen med sin mand, Politiken-journalist Michael Rothenborg, for nylig har udgivet den anmelderroste bog »Vejen videre – når dit barn har autisme«.

Når autisme flytter med ind på børneværelset, fyldes forældrene ofte af en sorg, stress, bekymring og træthed. Samtidig kan mange gå rundt med dårlig samvittighed, fordi det kan være en svær balance at dele sin opmærksomhed mellem barnet med ekstra behov og de andre søskende.

Alt sammen kan belaste parforholdet, men nogle konflikter kan forebygges.

De udfordringer, vi er bevidste om, kan vi prøve at gøre noget ved. Dem, vi ikke er bevidste om, har det med at gøre noget ved os.

Jeanette Ringkøbing Rothenborg er kommunikationschef i Center for Familieudvikling og underviser i PREP-parkurser på centrets tilbud for forældre til børn med særlige behov.

Privat er hun gift og mor til tre sønner, hvoraf den ældste på snart 12 år har infantil autisme og Tourette syndrom.

Kredsen byder på kaffe/te og kage. Begrænset antal deltagere, derfor først-til-mølle samt fortrinsret for kredsens medlemmer.

Tilmelding modtages på | [autismetilmelding@gmail.com](mailto:autismetilmelding@gmail.com) | senest den 1. juni gerne med angivelse af (mobil) telefonnummer til brug ved eventuel sen aflysning.



Opstart af ny netværksgruppe for forældre til 18+

Tirsdag den 14. maj kl. 19.00  
Frivilligcenter Fredericia, Vendersgade 63,  
7000 Fredericia

Vi oplever et behov for at få startet en forældregruppe, hvor vi kan støtte hinanden i de udfordringer, der ligger i overgangen fra barn til voksen. Den dag vores børn fylder 18 år, overgår de i kommunen fra en forvaltning til en anden. Ifølge lovgivningen er de nu voksne. Den støtte, familien eventuelt har fået, falder bort. Nu er det den unge selv, der skal søge om hjælp.

Hvordan hjælper vi vores unge bedst i overgangen til voksenstatus. Kom og vær med til at få netværksgruppen i gang.

**Vil du vide mere**

Kontakt Lars Brødsgaard, 6141 5529 eller på | [kredstrekanten@gmail.com](mailto:kredstrekanten@gmail.com) |.

**Foredrag med Jeanette Ringkøbing**

Onsdag den 12. juni, kl. 19.00-21.00  
Lærerværelset, Skansevejens skole,  
7000 Fredericia

Jeanette har sammen med sin mand Michael Rothenborg skrevet bogen »Vejen videre – når dit barn har autisme«.

Foredraget tager afsæt i deres bog  
| [www.vejvidere.dk](http://www.vejvidere.dk) |.

Tilmelding til Kari Overhalden på  
| [kari@tilmar.dk](mailto:kari@tilmar.dk) |.

Det er gratis at deltage.



## Kreds Storkøbenhavn

### Inklusion til debat

I september planlægges et temamøde omkring inklusion i grundskolen med debattører, som repræsenterer både politikere, forældre og skoler. Mødet lægger op til debat med mulighed for som deltager at stille spørgsmål og påvirke debatten.

Nærmere information vil komme senere.

## Kreds Østjylland

### Førtidspensionsreformen

**Onsdag den 8. maj, kl. 19.00-21.30**  
**Vandresalen på Psykiatrisk hospital,**  
**indgang 30, Skovagervej 2, 8240 Risskov**

- Hvad betyder den for os  
– ved Knud Kristensen

Tilmelding på | [info@autismeoj.dk](mailto:info@autismeoj.dk) |.

### Grøn aften

**Mandag den 13. maj, kl. 19.00-21.30**  
**Psykiatrisk Auditorium, indgang 30,**  
**Skovagervej 2, 8240 Risskov**

Grøn aften er et arrangement, der henvender sig til forældre, som har fået diagnose på deres barn indenfor det seneste års tid.

- Introduktion til, hvad vores kreds kan tilbyde
- Oplæg af Felix Munch om autistisk tænkning
- Vi serverer kaffe/te og kage

Tilmelding på | [info@autismeoj.dk](mailto:info@autismeoj.dk) |  
senest dagen før.

### En hjælpende hånd

Har man lyst til at være en del af vores bestyrelse eller tilknyttet vores arbejde for mennesker med autisme og deres familier, så kontakt | [marianne\\_banner@yahoo.dk](mailto:marianne_banner@yahoo.dk) |.

# Kontakt Landsforeningen Autisme



## Hovedbestyrelsen

*Kst. formand:*  
Heidi Pernille

Thamestrup ..... Tlf. 26 20 16 58

*Næstformænd:*

Lars Grønlund ..... Tlf. 30 53 34 52

Allan Jensen ..... Tlf. 60 95 16 77

*Medlemmer:*

Aage Sinkbæk ..... Tlf. 29 72 66 20

Bernd Weibæk ..... Tlf. 98 38 94 62

Else Worm Jørgensen ..... Tlf. 29 88 87 98

Kari Overhalden ..... Tlf. 23 69 69 83

Kim Hansen ..... Tlf. 56 48 08 89

Peter K. H. Nielsen ..... Tlf. 20 74 66 08

Rikke Simonsen ..... Tlf. 61 33 13 30

Tine Heerup ..... Tlf. 33 11 46 71

## Kredse

### Kreds Bornholm

*Formand:*

Karin Jaque ..... Tlf. 56 96 42 48

E-mail: karin@jaque.dk

### Kreds Fyn

*Formand:*

Else Worm Jørgensen ..... Tlf. 29 88 87 98

E-mail: elseworm@gmail.com

### Autismufelagið

Kreds Færøerne

*Formand:*

Jørmund Foldbo ..... Tlf. +298 50 90 31

### Kreds København/Frederiksberg

*Formand:*

Tine Heerup ..... Tlf. 33 11 46 71

E-mail: tine.heerup@gmail.com

### Kreds MidtVest

*Formand:*

Søren Dalgaard ..... Tlf. 53 11 31 45

E-mail: sbd54@youmail.dk

### Kreds Nordjylland

*Formand:*

Jørn Poulsen ..... Tlf. 98 15 32 42

Kontakt telefon: ..... Tlf. 30 25 92 10

E-mail: jp@autismenord.dk

### Kreds Nordsjælland

*Formand:*

Anne Lorenzen ..... Tlf. 51 21 69 09

E-mail: til.formand@gmail.com

### Kreds Ribe

*Kontaktperson:*

Hanne Kristensen ..... Tlf. 75 45 19 04

E-mail: h.c.kristensen@youmail.dk

### Kreds Roskilde

*Formand:*

Uffe Mohrsen ..... Tlf. 43 90 19 56

E-mail: gul-mohrsen@mail.dk

*AS-repr.:*

Kirsten Riel ..... Tlf. 43 69 26 36

### Kreds Storkøbenhavn

*Formand:*

Guri Spiegelhauer ..... Tlf. 28 18 19 74

E-mail: guri@autisme-storkbh.dk

### Kreds Storstrøm

*Formand:*

Michael Weyand ..... Tlf. 51 33 96 65

E-mail: mw@nakskov-gym.dk

*AS-repr.:*

Line Mackenhauer

Email: lima44@live.dk

### Kreds Sønderjylland

*Formand:*

Hanne Schön ..... Tlf. 60 69 37 80

E-mail: kredsforening@live.dk

### Kreds Trekanten

*Næstformand:*

Dorte Schandorph Jensen Tlf. 29 67 00 67

Email: dortesjens@mail.dk

### Kreds Vestsjælland

*Formand:*

Helle Stærk Hansen

E-mail: helle@kejser-hansen.dk

### Kreds Limfjord

*Formand:*

Peter K. H. Nielsen ..... Tlf. 20 74 66 08

E-mail: peter@pedersdal.dk

### Kreds Østjylland

*Formand:*

Marianne Banner ..... Tlf. 50 43 83 61

E-mail: marianne\_banner@yahoo.dk

*AS-repr. voksne:*

Jane Hellkvist ..... Tlf. 30 20 38 94

*AS-repr. børn:*

Elsebeth Svane ..... Tlf. 86 21 06 06

## Samarbejdsorganisation Aspergerforeningen

*Formand:*

Aage Sinkbæk ..... Tlf. 29 72 66 20

E-mail: a.sinkbaek@gmail.dk

## Landsforeningen Autismes sekretariat

Blekinge Boulevard 2, 2630 Taastrup

Tlf. 70 25 30 65

kontor@autismeforening.dk

www.autismeforening.dk

### Åbningstider

Mandag, torsdag og fredag kl. 9-12  
samt tirsdag kl. 16-19. Onsdag lukket.

### Kst. formand

Heidi Thamestrup:

Tlf. 26 20 16 58 (kun tirsdag kl. 16-19)

formand@autismeforening.dk

Ledelse, policy, redaktør medlemsblad,

børn og unge, internationalt arbejde,

DH, Ankestyrelsen

### Sekretariatsleder Lars Grønlund:

Næstformand i Landsforeningen Autisme

Tlf. 30 53 34 52

l-g@autismeforening.dk

Arbejdsområder: IT, administration og

SIKON konferenceseekretariat

### Økonomimedarbejder

Lisbeth Haagen:

Tlf. 70 20 40 83

bogholder@autismeforening.dk

Arbejdsområder: budget/regnskab,

økonomistyring, personaleadministration

### Projektleder Lise Schmidt-Nielsen:

Tlf. 70 20 40 92

lise@autismeforening.dk

Arbejdsområder: projektleder, koordinering

i forhold til kredsforeningerne, forretnings-  
udvikling og fundraising

### Sekretariatsmedarbejder

Jette Bennetzen:

Tlf. 70 25 30 65

kontor@autismeforening.dk

Arbejdsområder: medlemshåndtering og

webmaster

### Socialrådgiver Ulla Kjer:

Tlf. 70 25 30 68

social@autismeforening.dk

Arbejdsområder: rådgivning, vejledning,

artikler og foredrag

### Kursuskonsulent Rebecca Rant:

Tlf. 70 20 40 62

kursus@autismeforening.dk

Arbejdsområder: tagligt indhold på SIKON's

kurser og konference





Denne måneds bagside-skrivent er Karin Bakmand. Karin er en flittig brugt foredragsholder, og autisemekonsulent i Herning Kommune.

## Bagsidetanker

# Personafhængig

Uanset holdning til inklusions-tanken arbejdes der i kommunalt regi med inklusion i forhold til såvel børn, unge som voksne med ASF.

Mange forældre er bekymrede for, hvad der er rigtigt for deres barn. Bekymringerne går eksempelvis på, om deres barn vil blive udsat for belastninger, der vil forværre barnets situation, eller om det specialiserede tilbud vil medføre, at barnets udvikling stagnerer, når der ikke er »almindelige børn« at kopiere.

Ligeledes er forældre til unge eller voksne med ASF ofte bekymrede for, hvad deres barn forventes at skulle kunne klare selvstændigt eller med minimal støtte.

Såfremt man har indflydelse på, hvilken form for ydelse ens barn skal tilbydes, vil jeg altid anbefale forældrene et bestemt udgangspunkt; mærk efter, om der er mindst én person, der

virker virkelig interesseret i projektet – dit barn.

Det er altafgørende, at der findes personer, som virkelig ønsker at arbejde på, at barnet får bedst mulig støtte.

Professionelle, der oplever lige præcis dette menneske med ASF som et dejligt menneske, som man har lyst til at gøre en ihærdig indsats for.

Uddannelse og erfaring har naturligvis betydning, men jeg vurderer, at det rigtige match med et rummeligt menneske, der har interesse for dit barn, er altafgørende.

Efter min mening er betegnelsen *En person, der brænder for opgaven* stadig lige aktuel. Mennesker med ASF mister fodfæste, når de mister den person, som »brændte for dem«.

Men den ballast og det selv-værd, som perfekte match kan give – omend kun for en tid – er

uvurderlig. Personen kan måske aldrig erstattes, men vedkommende har været medvirkende til, at jeres barn er blevet mødt med den respekt og anerkendelse, som alle har krav på.

## Har du læst og set...

vores profil på Facebook, Twitter og YouTube?  
Landsforeningen Autismes strukturerede ferietur til Malta?  
[www.autismebiksen.dk](http://www.autismebiksen.dk)

