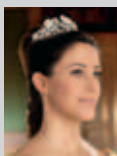




- Kære børn bør ikke have flere navne..... | 2 |
- Auktion på Lauritz.com | 13 |
- Job og handicap..... | 14 |
- Alternativ juleferie for familier på kontanthjælp | 18 |
- Tilbud om gratis sommerferie i Helsingør..... | 20 |
- Hovedbestyrelsen tager bussen til Folkemøde... | 22 |
- Boganmeldelse: Kvinder og piger med Asperger..... | 22 |
- Se, hvad der sker i din kreds..... | 26 |
- *Bagsidetanker* Må vi bede om plads til alle..... | 24 |

Reportage
fra SIKON

Læs mere på side | 4 til 13 |



Hendes Kongelige Højhed
Prinsesse Marie er protektor
for Landsforeningen Autisme.

Kolofon

Medlemsbladet udgives af
Landsforeningen Autisme.

Ansvarshavende redaktør:
Heidi Thamestrup,
formand@autismeforening.dk

Redaktionsudvalg:
Jette Bennetzen, Heidi Thamestrup,
Eva Isager, Vibeke Jensen og
Annette Lund Dreyer

Layout: Annette Lund Dreyer
Tryk: Als Offset ApS
Oplag: 7.600 stk.
ISSN: 2245-3423

Indlæg, kommentarer, bidrag mv. bedes
sendt til redaktion@autismeforening.dk

Bladet sendes gratis til Landsforeningen
Autismes medlemmer.

Kommende udgivelser

- **Nr. 6-2013 udkommer i uge 27**
Deadline for bidrag er
tirsdag den 4. juni 2013.
- **Nr. 7-2013 udkommer i uge 37**
Deadline for bidrag er
tirsdag den 13. august 2013.
- **Nr. 8-2013 udkommer i uge 43**
Deadline for bidrag er
tirsdag den 10. september 2013.
- **Nr. 9-2013 udkommer i uge 50**
Deadline for bidrag er
tirsdag den 22. oktober 2013.
- **SIKON programmet for 2014
udkommer i uge 48**
- **Nr. 1-2014 udkommer i uge 3**
Deadline for bidrag er
tirsdag den 10. december 2013.

Forsidefoto:

*Sangeren og sangskriveren Maja Toudal,
som har Aspergers Syndrom, underholdt
SIKON's deltagere søndag eftermiddag, hvor
dette billede er taget. Hun sang og spillede
også ved åbningen.*



Kære børn bør ikke have flere navne

| Heidi Thamestrup, kst. formand LA |

Orkidébørn bliver de kaldt. Børn, som ifølge nogle terapeuter og forældre er særligt sensitive. På nettet og i medierne er der i den senere tid poppet den ene hjemmeside og nyhed op efter den anden om børn, som er særligt talentfulde, fordi de opfatter flere nuancer end andre, men som samtidig er ekstra sårbare overfor stress og overstimulering.

Beskrivelserne kommer oprindeligt fra den amerikanske psykoterapeut Elaine Aron, som kaldes »moderen« bag begrebet HSP »Highly Sensitive Person« (særligt sensitiv person). Ifølge hende skal HSP ikke betragtes som en diagnose, men en tilstand, som 15-20 procent af befolkningen lever med. Deres nervesystem er mere modtageligt overfor sanseindtryk, de registrerer fine nuancer, og deres hjerne bearbejder informationer på en særlig dyb måde, som gør dem mere sensitive, overvældede og stressede.

Lyder symptomerne bekendt? I mine øre lyder beskrivelsen som autisme. Jeg skal ikke forsøge at fjerndiagnosticere hundredevis af børn, jeg aldrig har mødt. Vi er heldigvis alle forskellige, og børn kan selvfølgelig sagtens have spændende – autisnelignende – karaktertræk, uden at der nødvendigvis er tale om en diagnose. Men jeg er dybt, dybt bekymret over udviklingen.

Rundt omkring i landet møder jeg i stigende grad forældre med børn, som har det svært i skolen, fordi deres hverdag er for urolig, støjende og stressende. Ikke mindst under forårets lockout blev jeg kontaktet af forældre, som fortalte, at de havde sensitive børn. Forældrene var kedede af, at deres børn ikke fik samme opmærksomhed som den, medierne gav vores børn med autisme under lærerkonflikten, for, som de sagde »sensitive børn har det jo akkurat lige så svært«.

Når forældrene fortæller mig om deres børns problemer, siger de så lige efter: »men mit barn har ikke nogen diagnose, vi har bare et særligt sensitivt barn, som har brug for ekstra omsorg og støtte fra sin mor og far«.

Jeg har sågar hørt et tilfælde, hvor barnets manglende sprogudvikling blev forklaret med en helt særlig grad af sensitivitet! Beskeden har mange af forældrene fået i PPR-systemet, fortæller de. Jeg kan godt forstå, at det for nogle forældre er en forklaring, der kan føles lettere at leve med end en alvorlig diagnose. Men tendensen til at forklare symptomer på autisme med særlig sensitivitet og at give dem blomsternavne!?! vækker alle mine alarmklokker.

Jeg frygter, at vi lige nu ser en ny – udspekuleret – sparekniv, hvor familier systematisk holdes uden for et diagnosesystem og i stedet får betegnelsen »særligt sensitiv«, så kommunen sparer penge på børn, som i virkeligheden lever med autisme og har brug for en målrettet indsats.

Jeg frygter også, at udviklingen bliver en glidebane, hvor forældre – som i gamle dage – igen får skylden, hvis deres børn ikke trives. Mange af forældrene får jo at vide, at deres særlige sensitive barn »bare« har brug for fars og mors ekstra opmærksomhed, omsorg og støtte. Næste skridt er vel at sige, at hvis bar-

net ikke trives, så er det forældrenes ansvar. Måske har børnene det så svært, fordi de reelt har brug for en psykiatrisk udredning, som systemet – og måske også nogle af forældrene – ikke er parate til?

Hvis min bekymring holder stik, risikerer vi lige nu at tabe tusinder af børn på gulvet. Det vil være en menneskelig katastrofe, og endnu engang må vi minde kommunerne om, at besparelser koster. Taber vi disse børn nu, kommer regningen tifoldigt tilbage senere i børnenes liv.

Forleden blev alle mine bekymringer på det her område uhyggeligt bestyrket. Jeg talte med en meget erfaren og dygtig børnepsykiater, som fortalte mig, at vedkommende møder flere og flere forældre, som får at vide af deres praktiserende læge, at de ikke længere må henvise børn direkte til udredning i psykiatrien. Det skal nu gå igennem PPR, får forældrene besked om.

Hvor kom dén pludselig fra? Og er vi så ikke lige netop dér, hvor orkidébørn – børn, som måske i virkeligheden har autisme – bliver afvist ved døren og må kæmpe med nederlag og stress opvæksten igennem uden hjælp?

Eneste lyspunkt er, at forældrene til disse børn åbenbart er gode til at organisere sig. På to år har foreningen for særligt sensitive (HSP-foreningen) fået over 1000 nye medlemmer. Men det er dybt bekymrende, hvis mange af HSP Foreningens medlemmer i virkeligheden kæmper på et forkert grundlag. En ting er i hvert fald sikker. Landsforeningen Autisme vil i de kommende måneder følge udviklingen tæt.

Et fælles brændende ønske om viden

»Når fagfolk er dygtige, er det nemmere at være forældre«, sagde kst. landsformand Heidi Thamestrup ved åbningen af SIKON 2013.



| Tekst: journalist Eva Isager
Foto: Annette Lund Dreyer |

SIKON 2013 var usædvanlig – og i mere end én henseende. Ikke alene var den nationale autismekonference 29. og 30. april i Koncerthuset i Odense nr. 25 i rækken. Jubilæet betød, at konferencen tyvstartede med en hel eftermiddag og aften, søndag 28. april, fuld af faglige og festlige aktiviteter.

Konferencen bar dog også præg af, at Landsforeningen Autisme for nyligt mistede sin formand gennem mere end 10 år, Morten Carlsson. Ved åbningen af SIKON sendte kst. landsformand Heidi Thamestrup en tak til ham for, hvad han havde udrettet på autismeområdet.

»Vi savner Morten. Han var en superdygtig kaptajn. Nu er det mig, der skal åbne SIKON i stedet for ham«, sagde Heidi Thamestrup.

Videnscenter og hotline

SIKON havde denne gang mottoet »Forandring kræver viden«, og forandringerne fik de bedste betingelser, da ca. 850 fagfolk, forældre og brugere delte viden og netværkede på kryds og tværs.

»Vi er bundet sammen af et brændende ønske om at give mennesker med autisme bedre forhold. Når fagfolk er dygtige, er det også nemmere at være pårørende«, sagde Heidi Thamestrup.

Den konstituerede landsformand ridsede foreningens aktuelle mærkesager op, deriblandt et nyt videnscenter for autisme, der

i første omgang bliver i form af en hjemmeside. Den direkte anledning til oprettelsen er et voksende antal henvendelser fra forældre, der har brug for rådgivning, men videnscentret skal dække behovet for viden om autisme hos alle, inklusiv personer med autisme spektrum forstyrrelser og kommuner. For at imødekomme behovet for akut rådgivning arbejder foreningen også på at oprette en hotline.

»Under lockouten af lærerne har vi fået bekræftet, at der er brug for en hotline. Vi har set, hvordan vores børn er blevet skadet, fordi inklusionen har vist alt det, den ikke kan. Folk

løber i det hele taget panden mod en mur i kommunerne som en direkte følge af den afspecialisering, der er foregået. Besparelser koster dyrt. Stop inklusions- og spareøvelserne og lyt til os, før I ændrer noget radikalt. Alt andet er uansvarligt«, appellerede Heidi Thamestrup til kommunerne.

Et netværk for brugergrupper står også på foreningens ønskeseddel. Brugerne henvender sig til foreningen for at få hjælp til at danne netværk og blive bedre til at forstå de udfordringer, de har kæmpet med hele livet, og foreningen prøver nu at skaffe ressourcerne til de nye netværk.

32-årige Louise Egelund Jensen blev modtager af Autismeprisen 2013. Louise, som fik hjælp med beviserne på æren af kursuskonsulent Rebecca Rant (tv) og kst. landsformand Heidi Thamestrup, modtog prisen for sin evne til på en kærlig, indsigtfuld og respektfuld måde at kommunikere gode fortællinger om autisme og dermed bygge bro mellem forældre, professionelle og mennesker med autisme. Louise, der er en ivrig foredragsholder, har selv Aspergers Syndrom.



Flot dirigent-debut

Felix Munch styrede drevent SIKON-konferencen fra punkt til punkt to dage i træk, og ingen ville tro, at det var hans debut som dirigent.



| Tekst: journalist Eva Isager
Foto: Annette Lund Dreyer |

»Jeg synes, det er gået godt. Folk har været søde, og talerne er ikke gået så meget over tiden. Jeg trives fint med presset, der

ligger i dirigentjobbet, for alting har handlet om autisme i de to dage. Miljøet er trygt og velkendt, og i det hele taget bliver jeg aldrig nervøs, selv om det måske lyder mærkeligt«,

siger Felix Munch, som var SIKON's første autistiske dirigent. Felix har Aspergers Syndrom.

Til daglig arbejder Felix Munch som autisme-konsulent og holder desuden mange oplæg om autisme. For ham er der flere forskelle på at være taler og dirigent:

»Det mest udfordrende har været at være åben og opmærksom i lang tid. Som taler kan du godt træde et lille skridt tilbage ind imellem. På SIKON har jeg også kun delvist

Felix Munch ▼



kunnet bruge mine egne ord. Men jeg har været meget glad for dirigentrollen, som i sig selv er vigtig, og samtidig er det godt at have et menneske med autisme til at udføre den. Det er en af måderne, hvorpå Landsforeningen kan vise, at der også er rum til os. Tidligere har vi stået lidt udenfor, men nu er vi i stigende grad ved at blive en del af arbejdet, og det kan både berige foreningen og få os til at føle os hjemme».

Redaktionel kommentar: Felix Munch har bedt Autismebladet bruge udtrykket »første autistiske dirigent«. Sædvanligvis ville vi skrive »første dirigent med en autismediagnose«, men Felix foretrækker den anden betegnelse.

Overrasket præsident

| Tekst: journalist Eva Isager
Foto: Annette Lund Dreyer |

Præsidenten for den europæiske autismeorganisation Autism Europe, ungarske Zsuzsanna Szilvasy, deltog for første gang i SIKON og lagde specielt mærke til én ting:

»Her i Danmark samarbejder professionelle og forældre åbenbart fint. I Ungarn går samarbejdet ikke så let«, siger Zsuzsanna Szilvasy, der som mor til en 15-årig dreng med autisme og tidligere formand for den ungarske autismeforening kender til forholdene i hjemlandet indefra.

Hun var også overrasket over det store antal deltagere i SIKON, ca. 850. Til sammenligning deltager 1.200 medlemmer, når Autism Europe, som har ca. 80 medlemsorganisationer fra 30 lande, holder kongres. Der er sædvanligvis 400-500 med til de nationale konferencer i Ungarn.

Zsuzsanna Szilvasy ►



Stil store krav til mennesker med autisme

Engelske Ros Blackburn er sine forældre taknemmelig for deres høje forventninger til hende.



| Tekst: journalist Eva Isager
Foto: Annette Lund Dreyer |

Da Ros Blackburn var sidst i 30'erne, blev hun i stand til at lægge et dynebetræk på.

»Så hvad bliver det næste ikke«, sagde den nu 44-årige engelske kvinde med autisme i et muntert tonefald, da hun på SIKON delte ud af sine erfaringer med at leve med en svær autisme spektrum forstyrrelse. Men Ros Blackburn skjulte ikke omfanget af sit handicap.

»Jeg bliver taget rundt i Europa til foredrag, jeg tager ikke selv rundt. Og hvis nogle spørger, om jeg kan skrive et brev til dem, svarer jeg: Nej, for jeg kan ikke skrive, jeg kan ikke købe frimærker, og jeg kan ikke gå over gaden og putte det i postkassen«.

Ros Blackburn er sine forældre dybt taknemmelig. De tillod aldrig, at hendes autisme blev brugt som en undskyldning for bestemt adfærd eller for ikke at gøre ting, og de lagde meget vægt på hendes sproglige udvikling, fordi de så den som nøglen til hendes øvrige udvikling.

»Jeg er »lavt fungerende«, sikke et udtryk. Man kan også kalde mig et retarderet geni, for rent sprogligt er jeg et geni, men på alle andre områder er jeg retarderet. Mine forældre havde dog høje forventninger til mig samtidig med, at de støttede mig, og de havde meget empati. De accepterede for eksempel, at jeg

ikke ville have nogen venner. Jeg vil gerne være socialt accepteret, men jeg behøver ikke feste med andre«, sagde Ros Blackburn og forklarede, at forskellen for hende på et menneske og et bord eller en stol er, at man holder døren for et menneske.

»Jeg har en alvorlig social forstyrrelse og er afhængig af mine omgivelser. Jeg kan for eksempel ikke overføre erfaringer fra en situation til en anden og mangler mavefølelse. Jeg skal lære de sociale spilleregler teoretisk og kan i det hele taget kun det, som jeg får fortalt eller bliver vist«.

Ros Blackburn sluttede sit oplæg med en stribe gode råd til forældre og fagfolk, deriblandt at de skal udfordre mennesker med autisme. »Giv dem en tough tid, så de senere kan få en god tid. Jo mere jeg gør, desto mere lærer jeg,« sagde hun.

Brug motivation og stilhed

I et kort interview med Autismebladet uddyber Ros Blackburn:

»Mine forældre var meget skrappe og vedholdende over for mig, når jeg skulle lære nyt, og jeg skulle træne tingene igen og igen, hvilket ikke altid var sjovt, men takket være dem har jeg fået så mange muligheder i livet. De var klar over, at min motivation og mine interesser var vigtige faktorer for at lære, og de havde sans for at gribe det rigtige – det stille – øjeblik. Det har alle børn i øvrigt brug for i vore dage, hvor de bombarderes med støj«.

Og apropos støj, så illustrerer Ros med en lille hændelse fra dagens SIKON, hvordan hun selv har lært at tackle frygt og undgå panik.

De fleste adfærdsproblemer hos mennesker med autisme er et resultat af frygt, mener hun, men forklarer glad, at hun ikke blev

grebet af panik, da hun blev nødt til at skifte plads i Koncerthusets store sal, fordi nogle i nærheden støjede.

»Jeg blev bare sur«, siger hun med et lille grin.

Ros Blackburn ▼



Med alderen tager jeg tingene lettere

Den engelske psykolog Sue Mulcahy arbejder professionelt med autisme og har en særlig tilgang til arbejdet. Hun har nemlig selv en diagnose.



| Tekst: journalist Eva Isager
Foto: Annette Lund Dreyer |

Som regel skjuler den engelske psykolog Sue Mulcahy sin autismediagnose for omverdenen. På SIKON

gjorde hun en undtagelse. Hendes oplæg om »Autisme set i et livslangt perspektiv« viste sig at handle om hendes egen udvikling lige fra den spæde start i barnevognen og til i dag.

»Min profession gør, at jeg ikke plejer at skilte med diagnosen. Mine samarbejdspartnere kunne opfatte det forkert«, siger Sue Mulcahy til Autismebladet og henviser til, at hun på Liverpool Universitet forsker i kriminalitet hos mennesker med autisme og ofte underviser det engelske politi i emnet. Det spiller også ind, at hendes allerførste klient som nyuddannet psykolog udnyttede hende. Den side af sagen fortæller hun ikke nærmere om, men nøjes med at konstatere: »Du ville jo heller ikke gå rundt og fortælle, at du havde dårlige nyrer, vel«.

Sue fik diagnosen højt fungerende autisme som 43-årig, men hendes tre børn var ikke overraskede. »Hvorfor fortæller du det? Det ved vi da godt«, lød deres umiddelbare reaktion, men de indrømmede efter en tid, at de nu var begyndt at passe lidt på deres mor. Sue Mulcahy har blandt andet brug for hjælp, når hun skal rejse.

»Hver eneste rejse er svær, men børnene er gode til at hjælpe mig med planlægningen og med at få mig ombord på fly. Min datter ringer ofte til mig, og på mange måder tænker hun for mig. Jeg har fået en lidt anderledes rolle over for børnene, efter at diagnosen blev stillet«.

Diagnosen har også betydet, at Sue nu ved, hvorfor hun er, som hun er.

»Tidligere troede jeg, at mine vanskeligheder i sociale situationer skyldtes, at jeg ikke anstrengte mig nok for at lære reglerne for omgang med andre. Jeg forstod for eksempel ikke reglerne for leg som barn. Hvis jeg nu stillede mig lige ind i midten af alle de andre, kunne jeg så ikke komme med i legen? Nej, de spredtes bare ud til alle sider, og hvad var det for regler, de fulgte? Som voksen har samtaler med andre været meget kompliceret for mig – jeg snakker meget, som mange med autisme gør – og jeg har også haft vanskeligheder med at starte og stoppe aktiviteter, men jeg anede ikke, at de ting handlede om autisme«.

Jeg føler mig stadig anderledes

Sue Mulcahy kommer i tanker om en anden vigtig forskel på før og efter diagnosen:

»Den etiket, jeg har fået, har ændret min holdning til andre mennesker. Jeg er blevet mere tolerant og accepterer dem, som de er. Det er jeg glad for«.

Arbejdslivet har fortrinsvis givet Sue positive oplevelser. I en del år arbejdede hun i forsvarret, først i luftvåbnet og siden i hæren. Den militære struktur kombineret med gensidig respekt blandt de ansatte og plads til individualitet passede hende fint. Også hendes nuværende psykologjob giver mange gode oplevelser:

»Generelt er noget af det svære for mig at veksle mellem andre menneskers følelser og mine egne, men som psykolog skal du kun tænke på den andens. Du er i en professionel rolle og glemmer, hvem du selv er. Det er rart«.

»Autisme er en livslang diagnose, som giver massive vanskeligheder, men tilstanden varierer gennem livet. Jo ældre, jeg selv er blevet, desto bedre kan jeg kopiere min normale omverden, og det er både godt og skidt. Det gode er, at jeg kan optræde mere normalt, men det øger folks forventninger til mig, og jeg føler mig stadig anderledes. Alt i alt tager jeg dog tingene lettere nu«, siger Sue Mulcahy.

Sue Mulcahy ▼



...det mener jeg!

VOXPOP

| Af Eva Isager, journalist |

Hvad får du ud af SIKON?

| Annemarie Holm, forælder,
Aabenraa |

Det er fjerde gang, jeg er med på SIKON, og jeg synes, det er et flot arrangement, hvor alle emner er dækket godt ind. Der er så mange tilbud, og jeg ville ønske, at jeg havde tid til at være med i flere af dem. Mandag var jeg med til en workshop om problemskabende adfærd og tirsdag temagruppen med Pernille Aalund.

Jeg kan kun sige positive ting om SIKON, men skulle jeg ønske endnu et emne behandlet, måtte det være alle livsfaserne for mennesker med autisme. Jeg har selv to børn med autisme på henholdsvis 17 og 27 år, og jeg vil gerne vide mere om, hvordan deres udvikling bliver, også når jeg ikke er her mere.



| Psykolog Mette
Albrektsen,
Autismecenter
Storstrøm |

Jeg har været med på SIKON i mange år, både som almindelig deltager og som i år på Autismecentrets stand. SIKON er cremen, jeg elsker det og ser frem til det i løbet af året, både på grund af de spændende faglige diskussioner og alt det nye på området, som bliver præsenteret.

Det er også dejligt at møde kolleger og på den måde få mulighed for at holde et kæmpe netværk ved lige. Jeg synes dog, at SIKON i højere grad burde tænke standene ind i programmet. I år er vi 11, og vi har alle sammen gjort meget ud af det, men folk har dårlig tid til at komme herind og snakke



med os, fordi de skal nå det i pauserne. Giv os i hvert fald en halv time både formiddag og eftermiddag begge dage.

Jeg har fået meget ud af både Hilde de Clercq og Laura Grofer Klingers oplæg.

Jeg har været med på SIKON et par gange før med nogle års mellemrum, og hver gang har det været udbytterigt. Nogle ting har jeg direkte kunnet bruge i mit arbejde.



Nethe Thomsen, har en diagnose, medarbejder på kreativt center på SOVI i Herlev

Vi er nogle, som for første gang er på endagsudflugt fra SOVI til SIKON, og normalt har jeg det ikke så godt med store steder og mange mennesker, men jeg kan godt lide SIKON. Her er hyggeligt. Måske kan jeg også lære mere om mig selv ved at være her. Vi har ikke været inde i salen, kun ved standene.

Lauritz.com
A bid better

Auktion på Lauritz.com

Auktionen begynder den 31. maj og afsluttes den 15. juni

Landsforeningen Autismes auktion på Lauritz.com står for døren. I 2012 fik vi indsamlet ca. 150.000 kr., men vi håber at kunne gøre det endnu bedre i år.

Med hjælp fra vores medlemmer har vi indsamlet alt fra designerlampe fra Le Klint til en udsøgt tre retters-tasting for 2 personer på Restaurant Pakhuskælderen.

Derudover er der blevet indsamlet flotte smykker fra blandt andet Anja Steensig og en smart taske fra Adax. Er du til lækker komfort, så har Soft Line bidraget med sækkestole i moderne farver og en smart stol, designet af Flemming Busk, og hvis du har mod på at prøve kræfter med madlavningen i Timm Vladimirs Køkken eller mærke suset med et kitesurfing kursus, så er dette også en mulighed.

Pengene fra auktionen skal gå til oprettelsen af nyt videnscenter, hvor der er fokus på støtte, vejledning og information.





Job og handicap



| Af Ulla Kjer, socialrådgiver
i Landsforeningen |

Voksne med Autisme
Spektrum Forstyrrelser kan
i lighed med mange andre
borgere med en nedsat

funktionsevne have problemer med at få et
ordinært arbejde.

Der er derfor lavet flere love, som skal hjælpe
med at få disse personer i gang på arbejds-
markedet eller hjælpe med de nødvendige
støttefunktioner hertil.

Lovgivningen er bygget op omkring Kom-
pensationsprincippet: at en borger skal
kompenseres for de vanskeligheder og mer-
udgifter, som hænger direkte sammen med
den nedsatte funktionsevne, og som andre
borgere i samme alder og livssituation ikke
ville have haft.

Det er det samme princip, vores øvrige lov-
givning bygger på.

Støtteforanstaltningerne er komplekse, idet
de findes i flere forskellige love:

- Lov om kompensation til handicappede
i erhverv (Kompensationsloven)
- Lov om en aktiv beskæftigelsesindsats
(LAB-loven)
- Lov om en aktiv socialpolitik (Aktivloven)
- Lov om specialpædagogisk støtte ved
videregående uddannelser
- Lov om social service (Serviceloven)

Vi har sektoransvarlighed i Danmark, hvilket
vil sige, at det er den sektor/forvaltning, der
har med det pågældende område at gøre,
som skal sørge for støtte.

Det vil sige, at arbejdsmarkedsområdet skal
sørge for støtten på arbejdsmarkedsområdet,
uddannelsesområdet på uddannelsesområ-
det, det sociale på det sociale/hjemlige mm.

Det efterfølgende er ment som en kort
oplistning over forskellige muligheder, så den
enkelte kan overveje, om man kan anvende
nogen af disse.

Jeg er klar over, at det kan virke uoverskueligt
for nogen, men så er man velkommen til at
spørge mig.

Hvis man finder, at nogle af mulighederne kan være relevante, må man rette henvendelse til den forvaltning, som har med området at gøre, og få nærmere rådgivning.

Lov om kompensation til handicappede i erhverv (Kompensationsloven)

Formålet med reglerne er at give personer med handicap kompensation for handicapet, således at disse personer bliver ligestillet med personer uden handicap og dermed får samme muligheder for erhvervsudøvelse.

Fortrinsret til ansættelse hos offentlige arbejdsgivere ved ledige stillinger

Den offentlige arbejdsgiver er forpligtet til at indkalde en kvalificeret ansøger med handicap til en personlig ansættelsessamtale, før en ledig stilling besættes. Dette gælder også, hvis en ansøger med handicap selv retter henvendelse til arbejdsgiveren om ansættelse og har gjort opmærksom på, at fortrinsadgangen ønskes anvendt, medmindre ansøgeren ikke opfylder de formelle uddannelseskra- v til den ledige stilling. Pligten til at indkalde til ansættelsessamtale gælder, hver gang en ledig stilling skal besættes, selv om der er tale om samme stillingstype.

Personlig assistance til handicappede i erhverv m.v.

Kan ydes til ledige, lønmodtagere og selvstændige, der på grund af en varigt nedsat funktionsevne har behov for en særlig personlig assistance.

Personlig assistance kan søges af personer med funktionsnedsættelse, som

- søger ansættelse eller er ansat i en stilling på ordinære løn- og ansættelsesvilkår
- søger ansættelse eller er ansat i job med løntilskud efter LAB-loven

- søger ansættelse eller er ansat i fleksjob efter LAB-loven
- deltager i tilbud om virksomhedspraktik efter LAB-loven
- søger ansættelse eller er ansat i seniorjob
- påtænker at etablere selvstændig virksomhed eller er selvstændig erhvervsdrivende på det almindelige arbejdsmarked eller
- erhvervsaktive, som skal i gang med efter- eller videreuddannelse.

Isbryderordning – løntilskud til nyuddannede

Løntilskud kan ydes til personer med handicap, der har gennemført en uddannelse af mindst 18 måneders varighed, som kan berettigede til optagelse i en arbejdsløshedskasse, og som ikke har opnået ansættelse efter op til 2 år efter uddannelsens afslutning, og som mangler erhvervs erfaring inden for det arbejdsområde, som uddannelsen kvalificerer til.

Løn- og ansættelsesvilkår skal følge de overenskomst mæssige for området eller de sædvanligt gældende for tilsvarende arbejde. Tilskuddet kan ydes i op til et år.

Lov om en aktiv beskæftigelsesindsats (LAB-loven)

Formålet med reglerne er at bidrage til et velfungerende arbejdsmarked – altså regler beregnet bredt på arbejdsmarkedsområdet.

Fleksjob (§ 69)

Fleksjob kan først tilbydes, når alle relevante tilbud efter Lov om en aktiv beskæftigelsesindsats og andre foranstaltninger har været afprøvet.

Arbejdsevnen skal være varigt nedsat.

| fortsættes på næste side |

Hjælpebidler/arbejdsredskaber/ arbejdspladsindretning (§§ 76 og 77) til

- lønmodtagere, ansat i ordinært job
- ansatte i fleksjob
- førtidspensionister, ansat i løntilskudsjob
- ledige, ansat i job med løntilskud
- ledige, der deltager i vejledning og opkvalificering
- ledige i virksomhedspraktik
- selvstændige.

Det er en betingelse for at give tilskud til disse ting, at udgiften ligger ud over, hvad arbejdsgiveren/uddannelsesinstitutionen forudsættes at afholde, og at de ikke er sædvanligt forekommende på arbejdspladsen/uddannelsesinstitutionen.

Desuden kan der gives støtte til de særlige udgifter, der er en nødvendig følge af uddannelsen eller af handicapet.

Mentor (§ 78)

Mentor kan ydes for at styrke introduktionen på en arbejdsplads/uddannelsesinstitution. Mentorens opgaver skal ligge ud over, hvad arbejdsgiver/uddannelsesinstitution sædvanligvis forventes at foretage.

Transportudgifter (§ 82)

Kan ydes dels til transport i forbindelse med en beskæftigelsesrettet indsats iværksat af Jobcentret for transporten ud over 24 km, dels til den fulde udgift, hvis udgiften er en følge af den nedsatte funktionsevne.

Lov om en aktiv socialpolitik (Aktivloven)

Formålet med reglerne er

- at forebygge, at personer, der har eller kan få vanskeligheder ved at fastholde et arbejde, får behov for hjælp til forsørgelse og

- at skabe et økonomisk sikkerhedsnet for enhver, som ikke på anden måde kan skaffe det nødvendige til sig selv og sin familie.

Revalidering (§ 46)

Revalidering kan ydes til personer med en varig begrænsning i arbejdsevnen i form af erhvervsrettede aktiviteter og økonomisk hjælp, så den pågældende forbedrer sine muligheder for at forsørge sig selv og sin familie. Hvis borgeren skal gennemføre aktiviteter med et erhvervsmodnende eller afklarende sigte, inden der kan tages stilling til en egentlig revalidering, kaldes det forrevalidering.

Lov om specialpædagogisk støtte ved videregående uddannelser

Formålet med reglerne er at sikre, at studerende med funktionsnedsættelse, der er optaget på en videregående uddannelse, uanset funktionsnedsættelsen kan gennemføre uddannelsen i lighed med andre studerende.

Støtten kan kun ydes til SU-berettigende uddannelser, og den studerende skal være studieaktiv.

Lov om service (Serviceloven)

Formålet med reglerne er, at

- tilbyde rådgivning og støtte for at forebygge sociale problemer
- tilbyde en række almene serviceydelser, der også kan have et forebyggende sigte
- tilgodese behov, der følger af en nedsat funktionsevne.

Beskyttet beskæftigelse (§ 103)

Kommunalbestyrelsen skal tilbyde beskyttet beskæftigelse til personer under folkepensionsalderen, som på grund af betydelig nedsat funktionsevne ikke kan opnå eller

fastholde beskæftigelse på normale vilkår på arbejdsmarkedet, og som ikke kan benytte tilbud efter anden lovgivning.

Vil du vide mere?

Man kan læse mere om ordningerne på de forskellige ministeriers hjemmesider:

Beskæftigelsesministeriet | www.bm.dk |
Ministeriet for forskning, innovation og videregående uddannelser | www.fivu.dk |
Integrations- og socialministeriet | www.sm.dk |

Desuden kan man læse om de handicap-kompenserende ydelser på:

Specialfunktionen Job og Handicap | www.bmhandicap.dk |

Her finder man også en oversigt over nøglepersoner på handicapområdet. Alle jobcentre har en nøgleperson, som dels skal sikre, at alle medarbejdere i Jobcentret kan yde en målrettet indsat og løbende får de relevante oplysninger omkring job og handicap, dels er bindeled mellem jobcentret og Specialfunktionen Job og Handicap.



**International
Autisme
Konference**

for fagfolk, pårørende og mennesker med autisme
8. og 9. november 2013

Læs mere på
www.skivekonferencen.dk

Fonden
SAMRÅDET
Autism - care, learn, share.



Alternativ juleferie for familier på kontanthjælp

Hvis man har et familiemedlem med autisme, kan julen være en rigtig svær tid at komme igennem. Måske fordi man ikke kan deltage i resten af familiens fælles jul, fordi der er for mange mennesker, eller fordi familien har nogle juletraditioner, man slet ikke kan holde ud.



| Heidi Thamestrup, kst. formand LA |

Julen kan være en tid med ekstra stress og travlhed. For familier, hvor et eller flere børn har autisme, kan det virke næsten uoverskueligt at få købt gaver, mad og kalenderpakker.

At pakke gaver ind, hente juletræ og samtidig skulle være social og overskudsagtig og pynte op og lege pebernød.

Landsforeningen Autisme har lavet et nyt og meget julet feriekoncept.

Vi inviterer 25 familier på en alternativ juleferie fra den 23.-27. december.

I kan vælge arrangementer i forbindelse med ferien på familiens helt egne præmisser og gå til og fra, som det passer familien bedst.

Har I lyst til en anderledes jul? Betingelser

Det er Landsforeningen Autisme, der er arrangør af juleferien, og Arbejdsmarkedets Feriefond, der bevilliger størstedelen af midlerne til den alternative juleferie. Det betyder, at det kun er familier, der lever af kontanthjælp, eller med lønninger på kontanthjælpsniveau, der kan deltage.

I Landsforeningen Autisme ved vi godt, at familier, der lever af pension eller S.U., også kan have brug for en betalt juleferie; desværre har vi ingen indflydelse på kriterierne vedrørende indkomstforhold.

Man skal være medlem af Landsforeningen Autisme.

Hvor

Juleferien holdes på Feriecenter Slettestrand, Slettestrandvej 142, 9690 Fjerritslev. Du kan læse mere på | www.slettestrand.dk |, men alle henvendelser vedr. juleferien skal ske til Landsforeningen Autisme; skriv til | juleferie2013@autismeforening.dk |.

Værelser

Hver familie bliver indlogeret i en dejlig ferielejlighed med plads til 2-4 eller 6 personer. Lejlighederne har tv, WiFi, stue og køkken samt bad og toilet. Lejlighederne vender ud mod hyggelige fællesarealer.

Aktiviteter

På Feriecenter Slettestrand er der indendørs swimmingpool, sauna, billard, bordtennis, spinning og motionsrum. Rundt om feriecenteret er der skov og naturlegepladser, og man kan hurtigt gå lige ned til Vesterhavet.

Der bliver mulighed for at deltage i fællesaktiviteter som juleklip, LEGO værksted, gløgg

og æbleskiver, biograf, fædregruppe samt fællesspisning og julefest i den udstrækning, familien har overskud og lyst.

Pris

Alle fællesarrangementer, morgenmad, frokost og aftensmad alle dage samt transportudgifter op til kr. 1.000 betaler vi.

Hvordan søger man

Man skriver en kort ansøgning til | juleferie2013@autismeforening.dk |.

Ansøgningen skal indeholde en kort beskrivelse af familiens medlemmer (alder, navn, evt. diagnose) og gerne også, hvorfor man ønsker at deltage i vores alternative jul.

Familiens indkomstforhold skal beskrives, og disse skal dokumenteres, f.eks. ved kopi af udbetalingsmeddelelse.

Husk også at skrive kontaktoplysninger: Adresse, telefonnummer og evt. mailadresse.

Spørgsmål

Praktiske spørgsmål samt spørgsmål til aktiviteter, om feriecenteret, forberedelse eller til andre dele af arrangementet kan sendes til juleferie2013@autismeforening.dk.

Ansøgningsfrist

Familierne vil, umiddelbart efter vi har modtaget ansøgningen, få besked om deltagelse. Det kan derfor betale sig at sende en kort ansøgning nu.

Senest den 2. december modtager alle familierne program for dagene samt praktiske informationer per mail.



ARBEJDSMARKEDETS
FERIAFOND

Tilbud om gratis sommerferie i Helsingør i samarbejde med Arbejdsmarkedets Feriefond

Igen i år har Arbejdsmarkedets Feriefond valgt at tilgodese Landsforeningen Autismes medlemmer med midler til at afholde én uges sommerferie for enlige forsørgere med børn med autisme.



| Af Karin Kuld |

Vi har lavet en aftale med Helsingør Ferieby i uge 32, den 3.8. – 10.8. Helsingør Ferieby byder velkommen til en ferie, som såvel børn som voksne kan nyde i den

smukke placering på en skrænt mod Øresund med udsigt til Kullen i Sverige.

Du kan søge Landsforeningen Autisme om at komme i betragtning til sommerferieopholdet i Helsingør Ferieby – det kræver bare, at

du er medlem af foreningen og kan dokumentere, at din indtægt ikke overstiger konstanthjælpsniveauet for forsørgere 13.732,- kr.

Alle husene er udstyret med køkken, stue, soveværelse og badeværelse. Der er 2 sovepladser i stuen og 2 i soveværelset, og derfor er det optimalt med et maksimum på 4 personer i hvert hus. Hvert hus har desuden en stor rummelig terrasse med havemøbler, så man kan nyde de rolige grønne omgivelser, som husene ligger i. Husene ligger spredt over et stort areal, således at det er muligt at være for sig selv, hvis der er behov for dette.

Igen i år har vi lavet en aftale med 2 pædagoger, som i løbet af ugen vil stå for diverse arrangementer og fælles oplevelser. Helsingør Ferieby har desuden tilknyttet nogle aktivitetsguider, som sammen med pædagogerne vil arrangere mange forskellige tiltag, så de, der måtte ønske det, kan få nogle gode fælles oplevelser.

Praktisk i forbindelse med ansøgning

Vi har brug for en ansøgning fra dig og din familie, hvis I gerne vil med Landsforeningen gratis på sommerferie. Ansøgningen skal du sende til os senest den 1. juni til denne mail-adresse | Helsingor@autismeforening.dk |.

Så vil du senest uge 26 få svar på, om din ansøgning er blevet imødekommet.

Kommer I med på ferie, sørger vi for

- Feriehus
- Aftensmad alle dage
- Linned
- Håndklæder

- Slutrengøring
- Underholdning
- Fællesaktiviteter
- Og dækning af transportomkostninger på op til kr. 1000,- per familie

Vi sender øvrig praktisk information ud omkring ferien i juli måned, så skulle du have andre praktiske spørgsmål, håber vi, at disse vil blive besvaret, når du modtager dette brev. Hvis I har andre spørgsmål, så skriv til os på Helsingor@autismeforening.dk.

Og husk lige, at I skal dokumentere jeres indtægtsgrundlag og medsende dette i jeres ansøgning. Det kan være i form af en lønseddel, et udbetalingsbilag eller anden form for dokumentation. Hvis der er flere ansøgninger, end der er plads, bliver pladserne fordelt via lodtrækning. Alle inden for målgruppen kan søge – også de, som var heldige nok til at komme med sidste år.

Mere information om feriebyen kan findes på folkeferie.dk's hjemmeside.

Tank penge til Landsforeningen Autisme

Få et OK benzinkort til billig benzin og diesel, og støt Landsforeningen Autisme, næste gang du tanker.

Landsforeningen Autisme har fået en sponsoraftale med OK. Når du opretter et OK Benzinkort gennem os, støtter OK Landsforeningen Autisme med 6 øre pr. liter benzin eller diesel, du tanker på kortet. Vi får også en ekstra bonus på kr. 200,- når du første gang har tanket 500 liter på dit OK Benzinkort.

Sådan gør du:

Du kan finde bestillingsskemaet på Landsforeningens hjemmeside under »Støt Landsforeningen« eller bestille et OK benzinkort ved at kontakte Jette Bennetzen på | kontor@autismeforening.dk |. Kortet er gratis. Hvis du allerede har et OK benzinkort, kan du også tanke penge til Landsforeningen. Det eneste, du skal gøre, er at skrive til Jette på | kontor@autismeforening.dk | og oplyse dit navn og kortnummer eller henvende dig direkte til OK på | sponsormateriale@ok.dk |. Så klarer de resten.

Nu er der kort fra tanken til handling...



Hovedbestyrelsen tager bussen til Folkemøde

Når Bornholm inviterer til Folkemøde den 13.-16. juni i Allinge, er Landsforeningen Autisme at finde på Kirkepladsen ved Nordea i Allinge.

| Heidi Thamestrup, kst. formand LA |

Siden Folkemødets start i sommeren 2011 har det udviklet sig til en slags »politisk Roskilde-festival«, hvor aktører på den politiske arena mødes om det, der interesserer dem mest; nemlig at udveksle synspunkter med hinanden, at fortælle om deres visioner og at diskutere samfundsrelevante emner i en større landspolitisk kontekst.

Målet for Landsforeningens deltagelse i Folkemødet er at blande os i de politiske debatter og at gøre politikere opmærksomme på, at mange hundrede tusinde mennesker i Danmark enten har autisme selv eller er pårørende til et menneske med autisme. Landsforeningen Autisme er en af landets største handicaporganisationer, og vi er villige til at hjælpe med at løse nogle af tidens tungeste handicappolitiske sager, så længe disse

gribes an som en investering i den enkeltes livskvalitet og i samfundets udvikling og mangfoldighed. Hvis man har lyst til at vide hvordan, kan man spørge os på Folkemødet, og hvis man ikke spørger, ja, så får man det at vide alligevel.

Landsforeningens Folkemøde bus er pyntet med vores flotte orange logo, og det er vores hovedbestyrelse også i det tidsrum, folkemødet varer. Desuden er vi udstyret med orange kufferter, fyldt med nyttig information om autisme, badges, balloner.

Vi håber, at alle medlemmer, tillidsfolk og samarbejdspartnere, der bor på Bornholm eller deltager i Folkemødet, kommer forbi vores bus på Kirkepladsen til en hyggelig sludder.

Kvinder og piger med Asperger



11 fortællinger om livet med en Aspergerprofil

Forfatter: Camilla Rau Petersen og Elisabeth Christensen
Forlag: PRESSTO

| Heidi Thamestrup, kst. formand LA |

Der findes ikke megen dansk litteratur om piger og kvinder med autisme; alene det gør bogen »Kvinder og piger med Asperger« til en bog, der nødvendigvis må anmeldes i Autismebladet.

Bogen lægger ud med en introduktion til autisme profilerne, og den gennemgår meget kortfattet, men letforståeligt, hvordan mennesker med autisme er neurologisk forskellige fra andre mennesker, og hvordan dette kommer til udtryk i måden, de oplever og agerer i hverdagen.

Man kan godt fristes til at springe introduktionen over og gå lige til de 11 personlige beretninger – det er jo i virkeligheden den eksklusive adgang til pigernes inderste, man anskaffer sig bogen for at få del i.

Jeg vil alligevel anbefale, at man læser introduktionen først, eller at man i hvert fald vender tilbage til den, idet introduktionen er forfatterens forsøg på at dele sin egen forståelsehorisont med læseren og derved optimerer udbyttet af livshistorierne i bogen.

Fortællingerne om livet med en Aspergerprofil starter med Emma på 12 år og slutter med Anne, der er 49.

Selvom der er mange sammenfald i pigernes fortællinger – som problemerne med at blive mobbet, at føle sig anderledes – og at tænke alt for meget alt for længe og at være sårbar, sensitiv og filterløs over for andre mennesker og overfor verden – så er der på den gode side også skaberglæden, kreativiteten, ømheden og ærligheden.





AUTISMEFORLAGET

SPEKTRUM

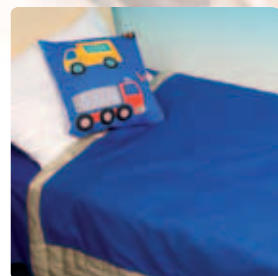


Learning for life

Autismeforlaget skifter navn til Spektrum

NYHED
 Prøv vores
 produkter gratis
 inden du køber!

Kontakt os på
 telefon 20 74 66 08
 for yderligere
 information



SPAR 25-30% på kugledyner og andre sansestimulerende produkter

Medlemmer af LA får yderligere 5% rabat på alle sansestimulerende produkter

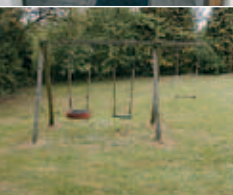
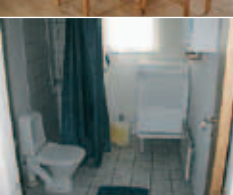
Kugledyner fra 2.695,- kr. inkl. moms og forsendelse.

Alle produkter er godkendt som medicinsk udstyr hos de engelske sundhedsmyndigheder.

www.spektrumshop.dk



Udlejning af sommerhus på Nordlangeland



Bemærk nye regler for reservation i skolernes sommerferie

Som medlem af Landsforeningen Autisme har du mulighed for at leje dette dejlige sommerhus på Nordlangeland.

Et rummeligt sommerhus, hvor der er plads til hele familien og med dejlige udendørs arealer.

Sommerhuset

111 m² beboelse, 6 m² forgang, 14 m² overdækket terrasse, helårsisoleret, el-radiatorer, ca. 400 m fra børnevenlig badestrand. Dejlig ugenert grund på 1500 m² med gyngestativ.

Indretning

Stor opholdsstue, farve-TV, radio, brændeovn, tlf. (kun indgående samtaler), veludstyret køkken med el-komfur, emhætte og køle-/fryseskab. 10 sengepladser fordelt på 3 rum, 2 badeværelser med el-vandvarmer, vaskemaskine og tørretumbler.

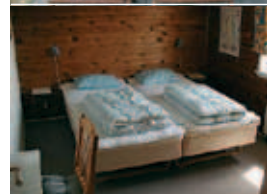
Sådan lejer du

Gå ind på | www.autismefyn.dk |, hvor du kan foretage reservation af huset og finde kontaktoplysninger.

Indbetaling af depositum betales straks og lejen senest 14 dage før lejeperioden. Det kører efter gældende princip: »først til mølle, først malet«.

Der åbnes for udlejning 1. februar for udlejninger i hele 2013.

Du kan også se sommerhuset ved at gå ind på Kreds Fyns hjemmeside | www.autismefyn.dk |



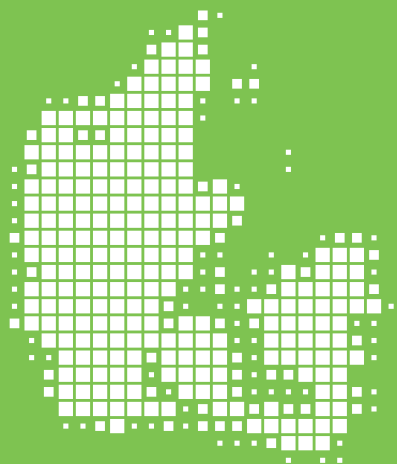
Prisliste i 2013

	1. rate	2. rate	I alt
Pr. uge i juni, juli og august	1.600 kr.	3.300 kr.	4.900 kr.
Andre uger	1.100 kr.	2.300 kr.	3.400 kr.
Weekend (fredag kl. 18.00 – søndag kl. 18.00)	500 kr.	1.000 kr.	1.500 kr.
Enkelte dage (mandag – fredag)	300 kr.	300 kr.	600 kr.

Beløbene er inkl. forbrug

Rundt om kredsene i Danmark!

Se, hvad der sker i din kreds



bornholm>frederiksborg>fyn>autismufelagið>københavn-frederiksberg>limfjord>midtvest>nordjylland>nordsjælland>ribe>roskilde>storkøbenhavn>sønderjylland>storstrøm>trekanten>vestsjælland>østjylland



Kreds

Kbh-Frederiksberg

Medlemsmøde om netværksgrupper

Onsdag den 29. maj, kl. 19.00-21.00

Valby Kulturhus, Valgårdsvej 4-8,
2500 Valby

Mødet er for pårørende til personer med Autisme Spektrum Forstyrrelser (ASF) eller mennesker, der selv har ASF og gerne vil deltage i en netværksgruppe med andre.

Vi orienterer lidt om erfaringer med netværksgrupper og søger at sammensætte nogle grupper afhængigt af ønskerne blandt de fremmødte. En stor del af aftenen vil derfor foregå som gruppesnak med andre.

Medlemmer, der er interesseret i at deltage i en netværksgruppe, men ikke havde mulighed for at komme den 9. november i 2011, opfordres til at maile til Tine på tine.heerup@gmail.com inden den 28. maj og anføre, hvilke ønsker de har til deltagelse i en netværksgruppe, herunder om de er forældre og i givet fald alder og funktionsniveau på barnet, eller om de selv har en ASF diagnose. Så vil vi søge at inddrage ønskerne i forbindelse med nedsættelse af grupperne.

Alle er velkommen, gratis adgang.

Medlemsmøde om autisme og søskendeproblematik

Onsdag den 12. juni, kl. 19.00-21.30

Valby Kulturhus, 5. sal, Valgårdsvej 4-8,
2500 Valby

Omdrejningspunktet denne aften vil være autisme og søskendeproblematik.

Vi har inviteret psykolog Therese Dittmann, der har mange års erfaring med at arbejde med problematikker indenfor gennemgribende udviklingsforstyrrelser.

Therese har specialiseret sig i samtaler med familier, børn og unge med autisme spektrum forstyrrelser og ADHD, piger med autisme og ikke mindst søskende og deres oplevelser i familier med et barn med autisme.

Medlemsaftenen er opdelt i 3 dele:

Der vil være et oplæg fra Therese, dernæst en pause, og til sidst vil der være mulighed for at stille spørgsmål til oplægsholderen.

Alle er velkomne. Gratis adgang.



Netværksgrupper

Vi har i Kreds Limfjord startet forskellige netværksgrupper op, som alle medlemmer er meget velkommen til at deltage i.

For at tilgodese så mange af vores medlemmer som muligt har vi valgt at afholde netværksgrupper forskellige steder, og vi håber, at mange af vores medlemmer kan få glæde af grupperne, hvor der forhåbentlig vil være mulighed for sparring, hyggesnak, opbakning og gode råd forældre imellem.

Forældre kan tilmelde sig enten på hjemmesiden eller ved de oplyste kontaktoplysninger under hver netværksgruppe.

Følgende netværksgrupper er mulige at deltage i:

Bjerringbro

Møderne afholdes på Fristedet, Jørgens Alle 42, 8850 Bjerringbro

Kontaktperson

Flemming Bastrup, | fbastrup@gmail.com |, tlf. 40 31 31 30

Mødedatoer

27. juni, 22. august, 10. oktober, 28. november.
Alle dage fra 19.00 til ca. 21.00.

Nykøbing Mors

Hvis andet ikke er oplyst, mødes gruppen den sidste torsdag i hver måned i mødelokale 3 over biblioteket. Nye medlemmer er meget velkomne.

Kontaktperson

Bent A. Nielsen, | bent@nielsen-privat.dk |, tlf. 21 69 35 33

Mødedatoer

30. maj, 29. august, 26. september, 31. oktober, 28. november.

Alle dage fra 19.00 til ca. 21.00.

Skive og Viborg

I Skive og Viborg er der lige startet nye netværksgrupper op, men hvis det har jeres interesse, vil vi meget gerne høre fra jer på Kreds Limfjords adresse | www.kredslimfjord.dk |.

Kursus for forældre til børn og unge med gennemgribende udviklingsforstyrrelser (Autisme Spektrum Forstyrrelser)

En gennemgribende udviklingsforstyrrelse – også kaldet Autisme Spektrum Forstyrrelser – er en tilstand, som på alle måder griber ind i et barns eller ungt menneskes tilværelse.

At have en sådan diagnose påvirker omgangen med andre mennesker, kommunikation og den mentale repræsentation og har desuden indvirkning på hele familien.

Det er derfor vigtigt at have både viden om og forståelse for disse handicaps samt have brugbare metoder til at håndtere de daglige situationer med disse børn og unge.

Hensigten med kurset er at få viden, forståelse og redskaber, så man som forældre kan håndtere dagligdagen og være til støtte og opmuntring for sit barn.

Et vigtigt element i kurset er desuden at sætte et positivt og anerkendende fokus på menneskers ressourcer – og samtidig erkende, at der også kan være tale om særlige udfordringer og behov i de menneskelige grundvilkår.

| fortsættes på næste side |

Et andet vigtigt element er det kognitive afsæt – dvs., at tænkningen er central, og at forandringer ofte involverer både forældrenes måde at tænke om en situation på samt tænkningen hos det pågældende barn eller unge menneske.

Kursusdage

1. Torsdag den 22. august:

Introduktion til KRAP

2. Tirsdag den 24. september:

Gennemgribende udviklingsforstyrrelser (forkortet GUF)

3. Torsdag den 24. oktober:

Anerkendelse og ressourcefokusering

4. Tirsdag den 26. november:

Mestring & mestringsstrategier

5. Tirsdag den 14. januar 2014:

Social udvikling og optræning af færdigheder

6. Onsdag den 19. februar 2014:

Familien og fremtiden

Kursussted

Uddannelsescenter Hilltop

KRAP er teoretisk og metodisk forankret i de kognitive behandlingsformer og i det ressource-fokuserede menneske- og behandlingssyn.

Du kan læse mere om kurset på Kreds Limfjords hjemmeside | www.kredslimfjord.dk |.



Efterårsprogram 2013

Søskende/bedsteforældrekursus

Lørdag den 21. september, kl. 9.30-15.00

Temaaften:

»Voksen og stadig afhængig af den nære families hjælp«

Tirsdag den 8. oktober, kl. 18.00-21.00

Dannelse af netværksgrupper

Mandag den 4. november, kl. 19.00-21.00

Forældrekursus:

»Hvordan håndterer vi søskende til mennesker med autisme«

Onsdag den 20. november, kl. 18.00-21.00

Alle arrangementerne foregår på Langvadbjerg, Ringkøbingvej 108 A, 7400 Herning, og laves i samarbejde med Autismecenter Vest.

Nærmere oplysninger om arrangementerne oplyses senere her på siderne, på vores hjemmeside | www.kredsmidtvest.dk | og i de invitationer, der sendes ud pr. mail.

Mailadresser

Husk at sende os en mailadresse, hvis du vil modtage post fra din kreds – eller hvis du skifter mailadresse.

Skriv til | autismemidtvest@gmail.com |.

Vi omtaler så vidt muligt alle vore arrangementer her i bladet og udsender kun almindelig post til vores medlemmer, hvis man udtrykkeligt ønsker det.

Ring til Jane Jensen på tlf. 53 11 31 49 for nærmere information.



Selvhjælpsgruppe-møde for forældre til børn med autisme

v/næstformand *Tomas Schilling Nielsen*

Torsdag den 30. maj, kl. 19.00-21.00

**Samværdshuset, Søndergade 27,
3700 Rønne**

Børn med autisme stiller store krav til familien. Autismeforeningen Kreds Bornholm ønsker at give pårørende mulighed for at mødes og drøfte de udfordringer og erfaringer, der ligger i at være forældre til et barn med autisme.

Tilmelding på Samværdshuset,
tlf. 56 95 98 80, eller på mobil 61 77 05 26.
Alle er velkomne.



Indkaldelse til ekstraordinær generalforsamling i Kreds Storstrøm

Onsdag den 19. juni, kl. 17.45-18.00

Efter generalforsamlingen vil der være et foredrag fra kl. 18.00-20.00.

Dagsorden

1. Valg af dirigent og referent
2. Kassereren aflægger beretning om det reviderede regnskab
3. Eventuelt

Foredrag

Nedsat stresstærskel

Onsdag den 19. juni, kl. 18.00-21.00

Nr. 4 i foredragsrække om grundlæggende forståelse af ASF ved psykolog Trine Uhrskov, SOPRA.

Arrangementerne foregår i **Festsalen på Orange**. Færggårdsvej 15, 4760 Vordingborg (Festsalen ligger »på toppen af bakken«).

Tilmelding er nødvendig og sker på
| www.autismeforening.dk |.

Der opkræves en beskeden betaling til fortæring (20,- kr. for medlemmer og 50,- kr. for ikke-medlemmer pr. foredrag – dækker sandwich, vand, kaffe, kage).

Familietræf ved shelterpladsen i Nr. Vedby grusgrav

Lørdag den 10. august, kl. 11.00-16.00

Alle medlemmer og deres familie inviteres til en hyggelig dag på Nordfalster. Vi griller, hygger og leger.

Foreningen giver grillpølser, men I skal selv medbringe anden mad og drikke. Der er borde og bænke, hvor maden kan nydes. Vi skal også lave diverse aktiviteter, og vi vil være glade, hvis nogle af jer forældre kan bidrage med idéer.

Så tag picnicurven og familien under armen, og kom og nyd en dejlig august-lørdag midt i naturen. Men husk også at tilmelde dig og din familie via vores hjemmeside – vi skal jo købe tilstrækkeligt ind.



Generalforsamling

Som besluttet på kredsens generalforsamling den 26. februar arbejdes der hen mod en opdeling af kredsen i en NORD- og en VEST-del. Opdelingen skal til godkendelse på Landsforeningens repræsentantskabsmøde til oktober. Bestyrelsen har dog besluttet allerede nu at arbejde, som om opdelingen er besluttet af Repræsentantskabet.

Læs mere på vores hjemmeside.

Konstituering

Efter afholdt generalforsamling den 26. februar har bestyrelsen nu konstitueret sig således:

Formand Guri Spiegelhauer
Næstformand, sekretær Karin Palmund
Kasserer Mads Behrendt

Øvrige bestyrelsesmedlemmer og suppleanter fremgår af Kredsens hjemmeside, hvor også referat fra generalforsamlingen og formandens beretning kan læses.

Nord arrangement

Grill-hygge – Åbent hus

Tirsdag den 11. juni, kl. 17.00 – ca. 21.30
Bakkeskolen, Taxavej 25, 2880 Bagsværd

Atter i år inviterer vi til hyggeligt samvær, hvor medlemmerne selv medbringer madkurv og service. Vi hygger os sammen, mens vi griller maden og får en sludder om verdenssituationen.

Foreningen sørger for, at der er tændt op i grillen, og indkøber chips og drikkevarer.

I tilfælde af regnvejr aflyses arrangementet.

Der vil blive rig mulighed for leg på et dejligt lukket område, så medbring gerne uden-dørs legeting. I lighed med tidligere år vil vi forsøge at skaffe et underholdende indslag for børnene.

Arrangementet er gratis, men tilmelding er nødvendig af hensyn til indkøb. Billetter bestilles på vores hjemmeside.

Vest arrangement

Grøn aften

Onsdag den 26. juni, kl. 19.00-22.00
Landsforeningen Autisme,
Blekinge Boulevard 2, 2630 Taastrup
(i modsatte ende af City 2, lige overfor stationen)

Kreds Storkøbenhavn Vest inviterer hermed til »Grøn aften« i det nye Handicaporganisationernes Hus i Høje Taastrup.

Her vil der være mulighed for

- at hilse på den nye bestyrelse
- at se Landsforeningens nye lokaliteter samt
- at møde Landsforeningens socialrådgiver Ulla Kjer, der vil give et kort oplæg og svare på spørgsmål, der omhandler problemstillinger, som vedrører borgere med autisme.

På Grøn aften er der desuden mulighed for at skabe netværk, så mød op, hvis du/I mangler netværk at »sparre« med.

Der vil blive budt på kaffe, te og kage.

Alle er velkomne!

Vi glæder os til at se jer!

Tilmelding til | mail2ditte@yahoo.com |.

»Vejen videre – når jeres barn har autisme«

**Torsdag den 6. juni, kl. 19.00-21.30
på CSU Egedammen, Skovleddet 14,
Hillerød**

Vi får besøg af Jeanette Ringkøbing Rothenborg, som sammen med sin mand, Politiken-journalist Michael Rothenborg, for nylig har udgivet den anmelderroste bog »Vejen videre – når dit barn har autisme«.

Når autisme flytter med ind på børneværelset, fyldes forældrene ofte af en sorg, stress, bekymring og træthed. Samtidig kan mange gå rundt med dårlig samvittighed, fordi det kan være en svær balance at dele sin opmærksomhed mellem barnet med ekstra behov og de andre søskende. Alt sammen kan belaste parforholdet, men nogle konflikter kan forebygges. De udfordringer, vi er bevidste om, kan vi prøve at gøre noget ved. Dem, vi ikke er bevidste om, har det med at gøre noget ved os.

Jeanette Ringkøbing Rothenborg er kommunikationschef i Center for Familieudvikling og underviser i PREP-parkurser på centrets tilbud for forældre til børn med særlige behov. Privat er hun gift og mor til tre sønner, hvoraf den ældste på snart 12 år har infantil autisme og Tourette syndrom.

Kredsen byder på kaffe/te og kage. Begrænset antal deltagere, derfor først-til-mølle samt fortrinsret for kredsens medlemmer.

Tilmelding modtages på [| autismetilmelding@gmail.com |](mailto:autismetilmelding@gmail.com) senest den 1. juni gerne med angivelse af (mobil) telefonnummer til brug ved eventuel sen aflysning.

Glæd jer til kommende arrangementer

- Bedsteforældre-aften til september
- Tema-aften om »Styrkebaseret tænkning« ved Peter Dyhr fra Psykologisk Ressource Center til oktober

Detaljer vedr. arrangementerne følger i næste udgave af bladet og på vores hjemmeside.

Veloverstået generalforsamling

Bestyrelsen består nu af Helle Stærk Hansen, Lene Danielsen, Karin Gerd Larsen, Charlotte Bolgann, Niels Due Andersen, Jørgen Larsen og Kristina Rask.

Du kan se mere om bestyrelsen på kredsens hjemmeside.

Netværksgruppe for forældre til piger med ASF

Bestyrelsen i Landsforeningen Autisme-Kreds Vestsjælland vil gerne starte en netværksgruppe for forældre til piger med ASF på Sjælland op og vil derfor gerne høre fra interesserede forældre.

Send en mail til [| rask.kristina@gmail.com |](mailto:rask.kristina@gmail.com) indeholdende navn, adresse, tlf., mail samt navnet på pigen, alder og ASF-betegnelse. Er du medlem af Landsforeningen Autisme, må du gerne skrive medlemsnummer, det er dog ikke et krav.

Hvis I er på Facebook og ønsker at være medlem af den snarligt oprettede side for gruppens medlemmer, så skriv jeres Facebooknavn på også.

| fortsættes på næste side |

Gruppen på Facebook vil være en lukket gruppe, dvs. at man skal inviteres til gruppen, og ingen andre end gruppede medlemmer kan læse med.

Kursus

Kost og indflydelse på autisme

v/Umahro Cadogan, 36 år.

Professor, ernæringseksperter med speciale i biokemi og helsegastronom

**Mandag den 3. juni, kl. 18.00-21.00
Nr. Asmindrup Skole og Videnscenter,
Asmindrupvej 38, 4572 Nr. Asmindrup**

Umahro skriver om sig selv:

Jeg er en smule autistisk i min fascination af og viden om krop, kost, biokemi og helbredende mad.

Umahro i køkkenet.

Fotograf: Line Thit Klein Knudsen

Ernæringseksperter skal stå tidligt op for at argumentere mod mig, når det handler om de nyeste forskningsresultater, biokemiske formler og kostråd.

Min måde og mine evner har sammen med min sans for at kunne adskille skidt fra kanel inden for ernæring og sundhed gjort mig til en efterspurgt og respekteret underviser og kok i hele verden.

Jeg skriver bl.a. om helsegastronomi i blade og aviser. Har lavet mad på Go' Morgen Danmark på TV2, er konsulent for utallige helsefirmaer og det amerikanske The Institute For Functional Medicine, hvor jeg var en af flere videnskabelige fagredaktører på »The Textbook of Functional Medicine«. Jeg har undervist fagfolk om børn og ernæring i London, og de fleste ernæringsrådgivere har været igennem et af mine undervisningsprogrammer.



Det hele startede med, at jeg som 18-årig selv fik kronisk tarmbetændelse, neurologiske symptomer, der mindede om sklerose og blev sygemeldt i over et år. Efter et halvt års sygemelding gav jeg mig til at bruge min viden om biokemi til at lære mig selv mere om tarmsystemet, vitaminer og mineraler, immunforsvaret og kroppens energiproduktion. Jeg brugte denne viden til at blive rask uden hjælp fra det etablerede sygehusvæsen.

Nu er det på tide, at flere nyder godt af min viden og mine erfaringer. Der er så meget inde i mit hoved, at jeg har en fornemmelse af, at der vil falde store videnskabelige afhandlinger og tykke bøger ud af min hjerne, hvis man en dag får lyst til at obducere mig.

Vi serverer sandwich og vand – begrænset antal – derfor først til mølle.
Delagelse koster 50,- kr. for medlemmer og 100,- kr. for ikke-medlemmer.

Tilmelding til | lene.danielsen@noratel.com |.

Arrangementer i efteråret

Derudover afholdes tre arrangementer i efteråret, hvoraf du kan se de to her.

Arrangementerne foregår et sted i region Sjælland – nærmere om tid og sted på | www.autismeforening.dk | – vælg Kreds Vestsjælland og »Kurser og arrangementer«.

Piger og autisme

Piger med autisme har svært ved at være en del af det sociale fællesskab; de har lavt selvværd, de er ofte præget af en indre fornemmelse for at føle sig forkerte, de har anderledes sociale kompetencer end deres jævnaldrende og mangler handlestrategier til at være sammen med andre, og nogle af pigerne kan have en form for arrogance og føle sig hævet over andre.

Vi kommer ind på sociale relationer og udfordringer, håndtering af egne følelser, sanseintegration, spiserutiner, stress- og sårbarhedstærskel m.m.



Ea Carøe, ba.psyk., Psykologisk Ressource Center

KAT-kassen

Formålet med kurset er at præsentere dele af KAT-kassen (Kognitiv Affektiv Træning). KAT-kassen er et redskab, der kan bruges sammen med alle personer, der har vanskeligheder ved at udtrykke deres tanker og følelser og ved at løse konflikter.

Indholdet lægger vægt på den følelsesmæssige læring og empatitræning med henblik på at hjælpe personer med at sætte ord på egne og andres oplevelser, tanker, følelser og sanser.

| fortsættes på næste side |

Vi lægger også vægt på at hjælpe børn, unge og voksne til at blive bevidste om deres sociale færdigheder og fornemmelser.

Dette inkluderer bl.a. kropssprog, venskabsfærdigheder, social træning, interesser og rollespil.

Underviser

Ea Carøe er ba. psyk. og kandidatstuderende ved Institut for Psykologi på Københavns Universitet.

Se mere på | www.psyk-ressource.dk |.

Du kan tilmelde dig til | Id@noratel.dk |.
Det koster 50,- kr. for medlemmer og 100,- kr. for ikke-medlemmer at deltage.



Temaaften om socialloven

Tirsdag den 27. august, kl. 19.00-22.00
Auditoriet på Psykiatrisk hospital Risskov

Denne temaaften er forbeholdt voksne med autismediagnose, som er bosiddende i Århus kommune.

Cand.scient.soc. Dorthe Hölck holder oplæg om socialloven, og Voksen Handicapchef i socialforvaltningen Carsten Wulf vil fortælle, hvorfor loven og den oplevede virkelighed ikke altid stemmer overens.

Tilmelding senest den 25. august på | info@autismeoj.dk |.

Arrangementer på hjemmesiden

Læs mere om arrangementer på vores hjemmeside | www.autismeoj.dk |.

En hjælpende hånd

Har man lyst til at være tilknyttet vores arbejde for mennesker med autisme og deres familier, så kontakt | info@autismeoj.dk |.

Kreds Østjylland søger henvendelse fra personer boende i Skanderborg, som har lyst til at arbejde handicappolitisk via Danske Handicap Organisationer DH.

Skanderborg er den eneste kreds i Østjylland, hvor vi ikke er repræsenteret. DH er vejen ind i Handicaprådene i kommunerne, og da der er valg til disse i år, har man nu chancen for virkelig at kunne arbejde handicappolitisk de næste fire år.

Kontakt Kredsformand Marianne Banner på tlf. 50 43 83 61/86 12 25 19 eller på | marianne_banner@yahoo.dk |.

Kontakt Landsforeningen Autisme



Hovedbestyrelsen

Kst. formand:
Heidi Pernille

Thamestrup Tlf. 26 20 16 58

Næstformænd:

Lars Grønlund Tlf. 30 53 34 52

Allan Jensen Tlf. 60 95 16 77

Medlemmer:

Aage Sinkbæk Tlf. 29 72 66 20

Bernd Weibæk Tlf. 98 38 94 62

Else Worm Jørgensen Tlf. 29 88 87 98

Kari Overhalden Tlf. 23 69 69 83

Kim Hansen Tlf. 56 48 08 89

Peter K. H. Nielsen Tlf. 20 74 66 08

Rikke Simonsen Tlf. 61 33 13 30

Tine Heerup Tlf. 33 11 46 71

Kredse

Kreds Bornholm

Formand:

Karin Jaque Tlf. 56 96 42 48

E-mail: karin@jaque.dk

Kreds Fyn

Formand:

Else Worm Jørgensen Tlf. 29 88 87 98

E-mail: elseworm@gmail.com

Autismufelagið

Kreds Færøerne

Formand:

Jørmund Foldbo Tlf. +298 50 90 31

Kreds København/Frederiksberg

Formand:

Tine Heerup Tlf. 33 11 46 71

E-mail: tine.heerup@gmail.com

Kreds MidtVest

Formand:

Søren Dalgaard Tlf. 53 11 31 45

E-mail: sbd54@youmail.dk

Kreds Nordjylland

Formand:

Jørn Poulsen Tlf. 98 15 32 42

Kontakt telefon: Tlf. 30 25 92 10

E-mail: jp@autismenord.dk

Kreds Nordsjælland

Formand:

Allan Jensen Tlf. 60 95 16 77

E-mail: allanjensen51@hotmail.com

Kreds Ribe

Kontaktperson:

John Olesen Tlf. 22 18 49 08

E-mail: birgitogjohnlesen@privat.dk

Kreds Roskilde

Formand:

Uffe Mohrsen Tlf. 43 90 19 56

E-mail: gul-mohrsen@mail.dk

AS-repr.:

Kirsten Riel Tlf. 43 69 26 36

Kreds Storkøbenhavn

Formand:

Guri Spiegelhauer Tlf. 28 18 19 74

E-mail: guri@autisme-storkbh.dk

Kreds Storstrøm

Formand:

Michael Weyand Tlf. 51 33 96 65

E-mail: mw@nakskov-gym.dk

AS-repr.:

Line Mackenhauer

Email: lima44@live.dk

Kreds Sønderjylland

Formand:

Hanne Schön Tlf. 60 69 37 80

E-mail: kredsforening@live.dk

Kreds Trekanten

Næstformand:

Dorte Schandorph Jensen Tlf. 29 67 00 67

Email: dortesjens@mail.dk

Kreds Vestsjælland

Formand:

Helle Stærk Hansen

E-mail: helle@kejser-hansen.dk

Kreds Limfjord

Formand:

Peter K. H. Nielsen Tlf. 20 74 66 08

E-mail: peter@pedersdal.dk

Kreds Østjylland

Formand:

Marianne Banner Tlf. 50 43 83 61

E-mail: marianne_banner@yahoo.dk

AS-repr. voksne:

Jane Hellkvist Tlf. 30 20 38 94

AS-repr. børn:

Elsebeth Svane Tlf. 86 21 06 06

Samarbejdsorganisation Aspergerforeningen

Formand:

Aage Sinkbæk Tlf. 29 72 66 20

E-mail: a.sinkbaek@mail.dk

Landsforeningen Autismes sekretariat

Blekinge Boulevard 2, 2630 Taastrup

Tlf. 70 25 30 65

kontor@autismeforening.dk

www.autismeforening.dk

Åbningstider

Mandag, torsdag og fredag kl. 9-12
samt tirsdag kl. 16-19. Onsdag lukket.

Kst. formand

Heidi Thamestrup:

Tlf. 26 20 16 58 (kun tirsdag kl. 16-19)

formand@autismeforening.dk

Ledelse, policy, redaktør medlemsblad,

børn og unge, internationalt arbejde,

DH's forretningsudvalg, Ankestyrelsen

og Skolerådet

Sekretariatsleder Lars Grønlund:

Næstformand i Landsforeningen Autisme

Tlf. 30 53 34 52

l-g@autismeforening.dk

Arbejdsområder: IT, administration og

SIKON konferenceseekretariat

Økonomimedarbejder

Lisbeth Haagen:

Tlf. 70 20 40 83

bogholder@autismeforening.dk

Arbejdsområder: budget/regnskab,

økonomistyring, personaleadministration

Projektleder Lise Schmidt-Nielsen:

Tlf. 70 20 40 92

lise@autismeforening.dk

Arbejdsområder: projektleder, koordinering

i forhold til kredsforeningerne, forretnings-
udvikling og fundraising

Sekretariatsmedarbejder

Jette Bennetzen:

Tlf. 70 25 30 65

kontor@autismeforening.dk

Arbejdsområder: redaktionssekretær,

medlemshåndtering og webmaster

Socialrådgiver Ulla Kjer:

Tlf. 70 25 30 68

social@autismeforening.dk

Arbejdsområder: rådgivning, vejledning,

artikler og foredrag

Kursuskonsulent Rebecca Rant:

Tlf. 70 20 40 62

kursus@autismeforening.dk

Arbejdsområder: tagligt indhold på SIKON's

kurser og konference



POST

PP DANMARK

Magasinpost SMP
ID nr. 46229

Denne måneds bagside-skribent er Birgitte Bjørn. Hun er bibliotekar og mor til 2 drenge med ASF og ADHD.

Bagsidetanker

Må vi bede om plads til alle

På det seneste har jeg mødt flere triste udmeldinger fra mennesker med handicap og psykiske lidelser og deres nærmeste pårørende.

»Vi har lavet en pagt«, sagde min veninde pludselig en dag, vi sad og sludrede. »En pagt – hvilken pagt«, spurgte jeg lidt undrende.

»En pagt om, at vi er de sidste af vores familie. Vi er for syge til at være i samfundet, og samfundet tager ikke hensyn til os«.

Det rystede mig at høre. Min veninde har ganske vist ADHD og kronisk træthed, og hendes børn har udviklingsforstyrrelser og depressioner, men der er få mennesker så gode, hjælpsomme og uselviske som de. Og det på trods af, at de alle kæmper. De prøver ihærdigt at honorere samfundets konstant stigende krav, selvom de selv har det dårligt både psykisk og fysisk, og udmattelse og angst sætter dagsordenen.

Skjulte lidelser er ikke længere tabu. Men alligevel er skjulte lidelser ikke særligt anerkendte, og det er næsten ikke til at fatte, at det er til at overleve menneskeligt, når omgivelserne sætter ind med bedrevenhed, belæring og hård konsekvens:

»Hvis du ikke tager dig sammen og starter i aktivering, så stopper vi din hjælp«.

Det er en selvfølge, at samfundet sikrer, at en diabetiker kommer i behandling, og at rygeren, som har brug for en operation, får den uden problemer. Men samfundet sikrer ikke skrøbelige mennesker en ordentlig hjælp og behandling; tværtimod presses de skrøbelige mennesker ofte, så den sidste rest af arbejdsevnen ryger.

Det er ikke fair, når vi accepterer og anerkender flosker som »at hun bare kan tage sig sammen«, selvom vi alle kender til psykisk sårbar og inderst inde ved, at personen faktisk igen og

igen har prøvet at tage sig sammen, men ikke magter det.

Må vi bede om forståelse og plads til alle – uanset arbejds-evne.

Har du læst og set...

SIKON's Facebook profil med alle billeder fra konferencen?
www.autismebiksen.dk/
Auktion på Lauritz.com 2013

