

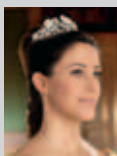


Verdens bedste Carlsson!

- Arbejde med autisme er min passion ..... | 2 |
- Tak for alt, Morten ..... | 4 |
- Principafgørelse om betaling for døgntilbud ..... | 6 |
- Lassefonden ..... | 7 |
- Gratis sommerferie ..... | 16 |
- Se, hvad der sker i din kreds ..... | 19 |
- *Bagsidetanker* Hvornår er nok nok? ..... | 24 |

Detektiverne på Pedersdal

Læs mere på side | 8 til 11 |



Hendes Kongelige Højhed  
Prinsesse Marie er protektor  
for Landsforeningen Autisme.

## Kolofon

Medlemsbladet udgives af  
Landsforeningen Autisme.

*Ansvarshavende redaktør:*  
Heidi Thamestrup,  
formand@autismeforening.dk

*Redaktionsudvalg:*  
Elisabeth Sandell, Heidi Thamestrup,  
Eva Isager, Vibeke Jensen og  
Annette Lund Dreyer

*Layout:* Annette Lund Dreyer  
Tryk: Als Offset ApS  
Oplag: 7.600 stk.  
ISSN: 2245-3423

Indlæg, kommentarer, bidrag mv. bedes  
sendt til redaktion@autismeforening.dk

Bladet sendes gratis til Landsforeningen  
Autismes medlemmer.

## Kommende udgivelser

- **Nr. 4-2013 udkommer i uge 18**  
Deadline for bidrag er  
tirsdag den 26. marts 2013.
- **Nr. 5-2013 udkommer i uge 22**  
Deadline for bidrag er  
tirsdag den 30. april 2013.
- **Nr. 6-2013 udkommer i uge 27**  
Deadline for bidrag er  
tirsdag den 4. juni 2013.
- **Nr. 7-2013 udkommer i uge 37**  
Deadline for bidrag er  
tirsdag den 13. august 2013.
- **Nr. 8-2013 udkommer i uge 43**  
Deadline for bidrag er  
tirsdag den 10. september 2013.
- **Nr. 9-2013 udkommer i uge 50**  
Deadline for bidrag er  
tirsdag den 22. oktober 2013.
- **SIKON programmet for 2014  
udkommer i uge 48**
- **Nr. 1-2014 udkommer i uge 3**  
Deadline for bidrag er  
tirsdag den 10. december 2013.



# Arbejde med autisme er min passion

Landsforeningen skal favne alle, som har  
berøring med autisme, siger den  
konstituerede formand Heidi Thamestrup.



| Af journalist Eva Isager |

I februar skiftede Landsforeningen Autisme  
brat formand. Med ganske kort varsel blev  
den hidtidige næstformand Heidi Thame-  
strup konstitueret på posten, da formanden  
gennem mere end 10 år, Morten Carlsson,  
pludseligt døde. Heidi Thamestrup lægger ikke skjul på, at  
især den første tid var svær.

»Morten var dygtig, og der er meget at leve op til. Samtidig  
har jeg mistet en nær ven og sparringspartner. Men han havde  
styr på tingene og efterlod sig et solidt fundament, så for mig  
har der kun været én ting at gøre – at smøge ærmerne op.  
Det er en af mine styrker, at når jeg står foran en stor bunke  
opgaver, så går jeg i gang med at løse dem en for en. Jeg er  
målrettet og stædig, og jeg kan handle. Det var en stor hjælp  
for mig i tiden lige efter Mortens død«.

Den 43-årige århusianer har ellers årelang rutine i det politiske  
og organisatoriske arbejde med autisme. Siden 2011 har hun  
haft den ene af Landsforeningens to næstformandsposter.

To år før blev hun valgt ind i bestyrelsen for Kreds Østjylland, en post hun havde, indtil hun blev formand. Også internationalt gør hun sig gældende, ikke mindst via sin plads i hovedbestyrelsen for Autism Europe.

»Arbejde med autisme er min passion. Jeg har det i hovedet 24-7, og sådan har det været lige siden, jeg fik mit første barn med autisme. Hun er i dag 15 år. Også min 9-årige søn har en autismediagnose, og jeg har kæmpet alle kampene med blandt andet børnehave, skole og Taleinstituttet. Jeg har lært området at kende indefra på den hårde måde«.

## Fuld fart på foreningen

*Hvor er Landsforeningen Autisme på vej hen med dig i formandsstolen?*

»Jeg vil gerne slå fast, at vi kører videre for fuld skrue, både politisk og på alle andre fronter. Det overordnede for mig er, at forholdene for mennesker med autisme og deres pårørende ikke er gode nok, og at vi alle sammen – pårørende, brugere og fagfolk – skal løfte i flok for at forbedre dem. Landsforeningen skal favne alle, som har berøring med området. Vi, som ikke har en diagnose, har lettere ved at klare det organisatoriske, men brugerne har også vigtige kompetencer. De kender tilværelsen med autisme indefra. Fagfolkene kan bidrage med deres specialviden, og mange af dem opfatter heldigvis deres indsats som andet og mere end bare et arbejde«.

En højt prioriteret sag er at oprette Landsforeningens eget Videnscenter for Autism. Heidi Thamestrup regner med, at det kommer i drift om maksimalt et halvt år. Det første synlige tegn bliver en hjemmeside. Foreningens nye lokaler i Høje-Taastrup skal huse centrets mødevirksomhed. Videnscentret skal tage livtag med en stor og hidtil uløst

opgave i Danmark, nemlig spredning af viden til professionelle og pårørende. Der bliver blandt andet tale om basal, evidensbaseret viden om autisme og om beretninger, som pårørende vil dele om deres børn og unge. Andre aktuelle opgaver for den nye formand er at skrive høringssvar sammen med Danske Handicaporganisationer til et forslag om revidering af STU og at arbejde med regeringens nye evalueringsrapport af kommunalreformen.

»I Landsforeningen skal man nok vænne sig til, at jeg ikke gør tingene på samme måde som Morten, og jeg ved også, at jeg har meget at lære. Men jeg arbejder allerede med det ene vanvittigt spændende projekt efter det andet, og jeg kan støtte mig til alle de dygtige medarbejdere i sekretariatet, så jeg glæder mig utroligt til alt det, der ligger foran mig.«.

## CV for Heidi Thamestrup

43 år. Konst. formand for Landsforeningen siden februar 2013. Formandsvalget finder sted i oktober i år. Tidligere næstformand i foreningen og bestyrelsesmedlem af Kreds Østjylland.

Arbejdsområder: ledelse, policy, ansvarsh. redaktør af Autismebladet, børn og unge, internationalt arbejde, DH og Ankestyrelsen.

Uddannet eksportsælger på Købmands-skolen i Aarhus. Bachelor i pædagogik. Leder af »Pigeprojektet Værkstedet« i Aarhus, som giver unge piger med en diagnose sociale kompetencer.

Bor i en ældre villa i Aarhus med sin mand, Michael, og deres to børn på 15 og 9 år. Begge børn har en diagnose. Michaels voksne søn har også en diagnose.

# Tak for alt, Morten

Konstitueret landsformand Heidi Thamestrups tale ved Morten Carlssons bisættelse den 22. februar.



| Af Heidi Thamestrup |

## Kære Morten

Jeg har valgt at tale til DIG, skønt jeg prøver at forstå, at du nok ikke hører, hvad jeg siger. Men der er så meget af dig til stede alle vegne stadigvæk, at jeg ville føle, at jeg talte forbi dig, og det fortjener du ikke. Du har altid talt direkte til mig, til os, og det vil jeg så også gøre - lige nu...

Morten: For 10 år siden blev du kaptajn på en skude; skuden var Landsforeningen Autisme, og som den dygtige kaptajn, du er, har du navigeret Landsforeningen gennem smulte vande fra at være en kaffeklub for de få til at være en landsomfattende organisation, der i dag tæller mere end 8000 pårørende, fagfolk og mennesker med autisme som medlemmer. Med dig ved roret har vi fungeret som en professionel organisation.

Du har gjort det, fordi du ikke kunne andet. Du gjorde det, fordi arbejdet med og for mennesker med autisme altid har været en hjertesag for dig. Du gjorde det, fordi det at skabe nyt netop er dig. Og du gjorde det, fordi du kunne lide det.

Du er den eneste kaptajn, jeg kender, der har hygget sig så meget med at sætte skibe i søen og være fast besluttet på at nå de mål, du har sat for dig selv og for Landsforeningen. Du var stålsat i troen på det, du ville, og en smittende inspirator for dine omgivelser – ikke mindst for os i Landsforeningens hovedbestyrelse.

Det er, blandt mange andre ting, også din fortjeneste, at vi i Høje Taastrup nu har, hvad der kaldes "Verdens mest tilgængelige kontorhus"; nemlig handicaporganisationernes nye domicil, som du – om nogen – har været frontløber for.

For kort tid siden holdt vi vores "nytårstaffel" dér, og før den egentlige fest startede, stod jeg og sludrede med din ældste søn, Juri, som var ved at stille scenen op, før gæsterne ankom.

Juri sagde til mig: »Normalt har jeg andre til at sætte scenen op, men det er så vigtigt også at have fingrene med i det selv«.

Jeg svarede ham: »Det dér kunne din far have sagt«.

Og så smilede vi bredt til hinanden, for sådan var du, Morten.

På Landsforeningens ugekursus for familier og børn med autisme rejste du et cirkustelt til 200 personer – stort set ene mand. Og som om det ikke var nok, gav du dig bagefter til at poppe popcorn til alle ungerne i timevis. Og så skulle man tro, at nok var nok, men nej. Ikke dig. Du fik sat det sejeste diskoteksanlæg og lysshow op, og iført din DJ-Hawaii-skjorte underholdt du vore unge mennesker med autisme i flere timer. Din kommentar var: »De skal sgu også ha diskotek«. – Vi andre tænkte, at det, du havde gang i dér, det var hårdt arbejde. Men Morten – du kaldte det »at holde sig i form«.

Morten. Du er et af de mest reelle mennesker, jeg nogensinde har mødt, og du har – som

min mentor – lært mig mange vise ord. Ord og vendinger, som jeg vil kalde naturligt lavpraktiske.

Du har lært mig, at ting enten er sorte eller hvide. At tingene enten er rigtige eller forkerte. At man gør tingene ordentligt, og kan man ikke det, overlader man til andre at udføre opgaverne – hvis altså ikke opgaverne kan vente på, at man selv bliver klar. Jeg er dig dybt taknemmelig.

Visdommen ligger i at tale, så omgivelserne ved, hvad man mener. Det gjorde du, Morten. Du var altid skarp og præcis, og du havde stor gennemslagskraft. Vi lyttede simpelthen, når du talte.

Kære Morten. De sidste dage har vi brugt til at skabe os et overblik over flåden af visioner, småbåde og sejlskibe, som du har søsat i Landsforeningen Autismes farvande.

Først blev vi skrækslagne over mængden af opgaver – men det er vi ikke mere. Det er vi ikke, fordi vi hurtigt opdagede, at du havde styr på Landsforeningen.

Det, der tegner sig nu, er et billede af, hvordan hele din flåde er forankret hos nøglepersoner i vores organisation. Du har gjort dit arbejde så godt, at vi blot behøver at fyre en ekstra gang op under kedlerne.

Du har fremsat visionerne og sat kursen for at nå dem, og den kurs navigerer vi efter i fremtiden.

For en måneds tid siden spurgte du vores næstformand, Lars, om han havde nået at købe batterier til dig. Og nu har vi brug for at vide, akkurat hvor mange volt der driver så-dan en kærlig, ærlig og særlig ildsjæl som dig.

Morten, vi savner dig!

Tak for alt!





# Principafgørelse om betaling for døgntilbud



| Af Ulla Kjer, socialrådgiver  
i Landsforeningen |

Ankestyrelsen har i Principafgørelse nr. 158-12 på ny taget spørgsmålet om forældrebetaling til døgnanbragte børn op.

Afgørelsen omhandler vurderingen af, hvornår et døgnophold er af behandlingsmæssige årsager. Dette er afgørende for, hvorvidt forældre kan fritages for betaling for opholdet, og dermed kan det være vigtigt for flere af vores medlemmer, hvis børn anbringes udenfor hjemmet (som det hedder i lovsproget).

Reglerne siger klart, at forældre har forsørgerpligt overfor deres børn, hvorfor de som hovedregel har pligt til at bidrage til udgifterne ved deres barns/den unges ophold udenfor hjemmet.

Der kan dog være mulighed for at meddele hel eller delvis fritagelse for betaling, hvis

opholdet har et udpræget behandlingsmæssigt sigte. Når det skal vurderes, om der er et udpræget behandlingsmæssigt sigte, er det barnets forhold, der er afgørende. Der skal ske en udvikling med barnet og ikke alene være tale om pasning og pleje.

Ankestyrelsen har således skærpet betingelserne for, hvornår anbringelsen har et udpræget behandlingsmæssigt sigte:

- Er anbringelsen nødvendig, for at der sker en udvikling hos barnet eller den unge?
- Kan anbringelsesstedet tilbyde relevant behandling til barnet eller den unge?

Det er således vigtigt for evt. betalingsmæssig fritagelse, at forældrene kan beskrive/dokumentere barnets særlige behov.

Den konkrete sag handlede om en dreng med opmærksomhedsforstyrrelser, impulsiv adfærd, usikker forståelse for det sociale samspil, mange konflikter samt sproglige og sansemotoriske problemer.

Der havde igennem hans opvækst været støtte i daginstitution og skole samt andre støtteforanstaltninger.

Ankestyrelsen lagde vægt på drengens samlede massive vanskeligheder, som havde medført støtte siden vuggestuen. Desuden at de massive vanskeligheder gjorde det afgørende for hans videre udvikling, at han anbragtes i døgnregi.

Det var endvidere afgørende, at det valgte opholdssted var et skole- og behandlingshjem, hvis målgruppe er børn og unge med psykosociale eller kognitive vanskeligheder, ADHD eller ASF, tilknytningsforstyrrelse, udad- eller indadreagerende adfærd mm.

Hele afgørelsen kan læses på Ankestyrelsens hjemmeside: | [www.ast.dk](http://www.ast.dk) |.

# Kære Allesammen



| Af Juri Carlsson, Lassefonden |

Ovenpå et par hårde uger har jeg nu været inde at kikke på Lassefonden, og jeg kan se, at der er gået ca. 60.000,- kr. ind fordelt på hele 89 indbetalinger.

Jeg vil gerne sige tak til jer allesammen for at støtte en sag, som stod både min far og hans mor meget nær.

Jeg er sikker på, at de, ligesom jeg, er meget bevægede af den støtte, som I har givet i

mindet om min far, og jeg skal nok garantere, at de kommer til megen hjælp, når vi i den 28. maj igen udbetaler legater til udsatte familier med autistiske børn.

Af hjertet tak...



## Søgelys på specialtilbud

Specialiserede miljøer giver mange børn, unge og voksne med autisme de rigtige betingelser for udvikling og livskvalitet. Her kan de gå i børnehave, skole, fritidsordning, uddanne sig, få beskæftigelse eller bo efter deres helt særlige behov.

Autismebladet bringer en artikelserie om landets meget forskelligartede specialtilbud. Hvad kan de, hvad vil de, og hvordan ser fremtiden ud for tilbuddene og dermed for en stor gruppe mennesker med Autisme Spektrum Forstyrrelser?

# Detektiverne på Petersdal

Behandlingssted på Møn tager imod de børn og unge med autisme, som ingen andre magter. Målet er at erstatte deres kaos med livskvalitet, og når det lykkes, får personalet et kick.



| Tekst og foto af:  
journalist Eva Isager |

»Vi vil gøre en forskel«, konstaterer Annie Egholm, og det er netop det, de gør på det private behandlingssted Petersdal, hvor hun er forstander.

Petersdal er for moderat og svagt fungerende børn og unge med autisme, og i mange tilfælde har andre professionelle måttet give op over for beboerne. De kan for eksempel være meget voldsomme, og man skal være gjort af et helt særligt pædagogisk stof for at udvikle en ung mand, som smækker døre i hovedet på de ansatte, til en glad, sjov og fredelig fyr. Men det stof er de gjort af her i de to røde ældre murstenshuse på Møn.

Petersdal ligger i et villakvarter, i gåafstand fra idylliske Stege og med vand til de fleste sider. Der er intet prangende over husene, men masser af plads og en enkel, funktionel indretning, som tager hensyn til beboerne: 13 børn og tre unge, alle med en diagnose inden for autismspektret. De fleste har tillægshandicap som retardering, epilepsi og ADHD, og nogle har tre-fire diagnoser på en gang.

»Vores force på Petersdal er at finde behovet hos det enkelte barn«, siger forstander Annie Egholm, som stod bag oprettelsen af stedet i 2004. ▶







I det ene hus bor børnene. De er opdelt på etagerne efter funktionsniveau. I det andet hus holder de unge til i nogle store værelser med eget bad og toilet. Der er ganske få ting på de fleste værelser både hos børn og unge. Værelserne kan virke skrabede, men sådan har denne gruppe børn og unge det bedst. Blandt undtagelserne er en ung pige, som bor i et parfumeduftende værelse proppet med lyserøde ting. For sådan vil hun helst have det.

Også personalenormeringen afspejler, at beboerne er børn og unge med helt særlige behov. På Petersdal arbejder tæt ved 40. I hverdagen er det nødvendigt med 3-4 ansatte for hver 5 børn og unge.

### Hvor rykker det

Annie Egholm stod bag oprettelsen af stedet i 2004, fordi der overhovedet ikke fandtes et behandlingssted til denne gruppe i hele det daværende Storstrøms Amt. Bare et halvt år efter oprettelsen var de dengang 5 normerede pladser til børn fyldt op.

»Vi tager de børn og unge, som ingen andre magter. Vores force er, at vi er gode til at finde ud af, hvad behovet er hos det enkelte barn og tilpasse rammerne til behovet. Men det kan virkelig være et detektivarbejde at finde ud af, hvad der skal til for at vende udviklingen. Vi bruger vores fælles observationer og

| fortsættes på næste side |



arbejder tæt sammen med forældrene, og vi lytter til dem, der tidligere har arbejdet med barnet«, siger Annie Egholm.

»Vi vil gerne møde vores børn og unge der, hvor de er, og erstatte deres kaos med livskvalitet. Det er dog ikke altid let, fordi de er impulsstyrede og sensitive«.

Afdelingsleder Lene Skipper fortæller, at en af de unge forleden kom hjem fra skole og mødte hende med følgende svada: »Det har været en lortedag i dag, og det bliver det også i morgen, og jeg gider ikke være sammen med dig«.

»Vi kan også have børn og unge, der er voldsomme rent fysisk, men i personalegruppen er vi heldigvis gode til at snakke sammen og grine lidt af det, når vi oplever den slags ting. Når det så lykkes at vende udviklingen og give en ung et værdigt og godt liv, får jeg til gengæld et kick. Det kan være meget kompliceret at finde ud af, hvad der skal til«.

Også for Lenes kollega, afdelingsleder Lisbeth Raulund, er indsatsen med at tolke barnet og sætte de rigtige rammer op afgørende for motivationen.

▼ 5-årige Patrick Noah Andersen skal til et af dagens højdepunkter sammen med pædagog Kamille Klug – at spise madpakke. Patrick går i børnehave på Petersdal.





»Vi kan gøre noget, ingen andre er i stand til. Det er også vigtigt for mig at være med til at udvikle personalegruppen, så vi arbejder efter samme mål og møder vores børn og unge med stor respekt«.

»Jeg er vild med arbejdet med at få personalet til at arbejde som et team og trives, og det er et vanskeligt arbejde, når vi er blevet så mange. Vi arbejder meget med kommunikation, koordinering, selvudvikling og supervision«, siger Annie Egholm. »Uden trivsel i personalegruppen, ingen trivsel blandt vores

børn og unge. Vi skal være glade for arbejdet, ellers kan vi ikke bidrage til samfundet«.

### Ung mand boede i en sofa

Annie Egholm vil gerne give et eksempel på, hvordan Petersdal kan opnå enestående resultater. Hun fortæller om en 18-årig mand, som kom til stedet i november 2011. Han har infantil autisme og en ikke-alderssvarende intelligens. Han kom hjemme fra forældrene,

| fortsættes på næste side |

*Morten Bentheim Moskal lægger puslespil, mens pædagog Maria Fribert ser til. ▼*



hvor han mere eller mindre havde boet i en sofa i et par år omgivet af dyner og tæpper, dvd-spil og mad på sofabordet. Han havde intet sprog, og den personlige hygiejne var på et nulpunkt. Den unge mand var høj og overvægtig og udadreagerende. Andre behandlingstilbud havde uden held forsøgt at få ham flyttet ud af hjemmet, og starten på Petersdal var hård, både for ham selv og personalet.

»Vi mødte ham med forståelse for hans behov og vandt langsomt hans tillid. I dag går han i vores dagtilbud. Han har udviklet sprog, er glad, positiv, slås med sne, hopper i trampolin, er med til at handle ind og med på café

i byen. Vi har opdaget, at han er både sjov, charmerende og omsorgsfuld over for de små børn. Men om kort tid tager hans kommune ham hjem. De ønsker ikke at fortsætte betalingen for opholdet hos os, og vi gruer for hans fremtid. Vi ville meget gerne have beholdt ham i et botilbud, men nu havner han formentlig i en lille bolig for sig selv og risikerer at falde tilbage i sin gamle livsstil«. *Så alt jeres arbejde kan være spildt?*

»Ja, i værste fald. Kommunerne er begejstrede for os, men de tænker på deres penge. Vi frygter generelt, at de hjemtager vores unge. Af samme grund har vi allerede oplevet, at børn ofte kommer til os relativt sent, dvs. som

▼ *Det daglige arbejde på Petersdal kræver meget kommunikation og koordinering. Her mødes afdelingslederne Lisbeth Raulund (tv) og Lene Skipper.*





“Vi kan gøre noget, ingen andre er i stand til. Det er også vigtigt for mig at være med til at udvikle persona-legruppen, så vi arbejder efter samme mål og møder vores børn og unge med stor respekt.”

10-12-årige, og vi vil helst have dem så tidligt som muligt, så de kan få bedre gavn af vores ekspertise. Kommunerne mangler erfaring med autisme«.

Lisbeth Raulund: »Kommunerne mener, at de kan udvikle et dybt kendskab til de unge, vi har haft i mange år, og som er trygge ved os, og videreføre vores arbejde. Det, tror vi, er meget vanskeligt. Der er også et etisk aspekt ved at flytte unge i vores gruppe. De udvikler særlige problemer i ungdomslivet og er først færdige med pubertetsproblematikken i 20'erne«.

### Fremtiden for Petersdal

Petersdal er vokset kraftigt på kort tid, både med hensyn til antal brugere og arten af tilbud, men der er stadig mange udviklingsmuligheder, mener Annie Egholm.

»Vi er netop blevet godkendt til at drive vores egen skole, så børnene kan være omfattet af de samme mennesker og den samme specialpædagogik hele dagen. Vi skal også have gang i vores STU, som blev godkendt sidste sommer. Det kræver, at kommunerne vil betale uddannelsen til de unge. Foreløbig har vi kun unge i aktivitetstilbud som en forløber

for STU. Og så vil vi gerne selv drive bofællesskaber for vores unge, når de bliver ældre, sådan at vi ikke slipper hinanden, og støtten kan fortsætte«.

»Vi skal måske også gøre mere for at blive kendt i kommuner, der ligger længere fra os, men vi har ikke haft tid. Vi har knoklet«.



### Fakta om Petersdal

Opholdsstedet Petersdal på Møn ejes af Fonden Petersdal og er godkendt af Vordingborg Kommune.

Tilbuddet blev oprettet i 2004 med et enkelt barn og fire ansatte. I dag bruges tilbuddet af 16 børn og unge mellem 3 og 25 år, og personalet er på knapt 40. Nogle af beboerne er i aflastning, som ofte går forud for et permanent ophold.

Petersdal rummer ud over botilbud for de 3 til 18-årige en børnehave samt dagtilbud og STU for unge op til 25 år. Inden længe får stedet også sin egen skole. På Petersdal arbejdes efter TEACCH-konceptet. Annie Egholm er forstander.

[www.petersdal.dk](http://www.petersdal.dk)





Den Nationale Autismekonference

# SIKON 2013

*Har du tilmeldt dig?*

Ros Blackburn

Jed Baker

Sofie Stagaard Larsen

Sue Mulcahy

Camilla Pape

Anne-Marie Dahl

Konferencen finder sted  
søndag den 28.-30. april i Odense

Sammensætningen af programmet har udviklet sig til at dække bredt for hele området: for børn, unge og voksne på de forskellige funktionsniveauer og med mange forskellige måder til at vidensdele, dokumentere og inspirere.

Tilmelding sker via hjemmesiden

**[www.sikon.dk](http://www.sikon.dk) senest fredag den 1. april.**

Programmet kan ligeledes downloades fra hjemmesiden.

## Selvforståelse og selvindsigt

*v/innovationsdirektør Pernille Aalund, Aller*

*Pernille Aalund er sent diagnosticeret med Aspergers Syndrom*

Det skulle tage mig næsten 50 år at forstå, hvorfor jeg ikke reagerede som andre i de fleste situationer. Hvorfor jeg helst undgik mennesker. Handlede og fokuserede næsten diktatorisk på den ene side – men på den anden side kunne vælte, hvis der var for mange følelser involveret. Det har krævet mange systemer og en række målrettede beslutninger om at ændre tankemønstre. Jeg tror, at de fleste mennesker med de helt rigtige værktøjer kan gøre de største handicaps til de største styrker. Men det kræver viden og ikke mindst – den rigtige vejledning.

## Vind billetter til jubilæumsaktiviteterne søndag den 28. april

Vi udlodder 3 jubilæumsbilletter med overnatning fra søndag til mandag; man deltager ved at sende en mail til: [l-g@autismeforening.dk](mailto:l-g@autismeforening.dk).

Vinderne udtrækkes onsdag den 10 april.



Pernille Aalund  
Innovationsdirektør, Aller



ARBEJDSMARKEDETS  
FERIAFOND

# Tilbud om gratis sommerferie i Helsingør i samarbejde med Arbejdsmarkedets Feriefond

Igen i år har Arbejdsmarkedets Feriefond valgt at tilgodese Landsforeningen Autismes medlemmer med midler til at afholde én uges sommerferie for enlige forsørgere med børn med autisme.



| Af Karin Kuld |

Vi har lavet en aftale med Helsingør Ferieby i uge 32, den 3.8. – 10.8. Helsingør Ferieby byder velkommen til en ferie, som såvel børn som voksne kan nyde i den

smukke placering på en skrænt mod Øresund med udsigt til Kullen i Sverige.

Du kan søge Landsforeningen Autisme om at komme i betragtning til sommerferieopholdet i Helsingør Ferieby – det kræver bare, at

du er medlem af foreningen og kan dokumentere, at din indtægt ikke overstiger konstanthjælpsniveauet for forsørgere 13.732,- kr.

Alle husene er udstyret med køkken, stue, soveværelse og badeværelse. Der er 2 sovepladser i stuen og 2 i soveværelset, og derfor er det optimalt med et maksimum på 4 personer i hvert hus. Hvert hus har desuden en stor rummelig terrasse med havemøbler, så man kan nyde de rolige grønne omgivelser, som husene ligger i. Husene ligger spredt over et stort areal, således at det er muligt at være for sig selv, hvis der er behov for dette.



Igen i år har vi lavet en aftale med 2 pædagoger, som i løbet af ugen vil stå for diverse arrangementer og fælles oplevelser. Helsingør Ferieby har desuden tilknyttet nogle aktivitetsguider, som sammen med pædagogerne vil arrangere mange forskellige tiltag, så de, der måtte ønske det, kan få nogle gode fælles oplevelser.

### Praktisk i forbindelse med ansøgning

Vi har brug for en ansøgning fra dig og din familie, hvis I gerne vil med Landsforeningen gratis på sommerferie. Ansøgningen skal du sende til os senest den 1. juni til denne mail-adresse | [Helsingor@autismeforening.dk](mailto:Helsingor@autismeforening.dk) |.

Så vil du senest uge 26 få svar på, om din ansøgning er blevet imødekommet.

Kommer I med på ferie, sørger vi for:

- Feriehus
- Aftensmad alle dage
- Linned
- Håndklæder

- Slutrengøring
- Underholdning
- Fællesaktiviteter
- Og dækning af transportomkostninger på op til kr. 1000,- per familie

Vi sender øvrig praktisk information ud omkring ferien i juli måned, så skulle du have andre praktiske spørgsmål, håber vi, at disse vil blive besvaret, når du modtager dette brev. Hvis I har andre spørgsmål, så skriv til os på [Helsingor@autismeforening.dk](mailto:Helsingor@autismeforening.dk).

Og husk lige, at I skal dokumentere jeres indtægtsgrundlag og medsende dette i jeres ansøgning. Det kan være i form af en lønseddel, et udbetalingsbilag eller anden form for dokumentation. Hvis der er flere ansøgninger, end der er plads, bliver pladserne fordelt via lodtrækning. Alle inden for målgruppen kan søge – også de, som var heldige nok til at komme med sidste år.

Mere information om feriebyen kan findes på [folkeferie.dk](http://folkeferie.dk)'s hjemmeside.

## Tank penge til Landsforeningen Autisme

Få et OK benzinkort til billig benzin og diesel, og støt Landsforeningen Autisme, næste gang du tanker.

Landsforeningen Autisme har fået en sponsoraftale med OK. Når du opretter et OK Benzinkort gennem os, støtter OK Landsforeningen Autisme med 6 øre pr. liter benzin eller diesel, du tanker på kortet. Vi får også en ekstra bonus på kr. 200,- når du første gang har tanket 500 liter på dit OK Benzinkort.

### Sådan gør du:

Du kan finde bestillingsskemaet på Landsforeningens hjemmeside under »Støt Landsforeningen« eller bestille et OK benzinkort ved at kontakte Jette Bennetzen på | [kontor@autismeforening.dk](mailto:kontor@autismeforening.dk) |. Kortet er gratis. Hvis du allerede har et OK benzinkort, kan du også tanke penge til Landsforeningen. Det eneste, du skal gøre, er at skrive til Jette på | [kontor@autismeforening.dk](mailto:kontor@autismeforening.dk) | og oplyse dit navn og kortnummer eller henvende dig direkte til OK på | [sponsormateriale@ok.dk](mailto:sponsormateriale@ok.dk) |. Så klarer de resten.

Nu er der kort fra tanken til handling...



AUTISMEFORLAGET

**SPEKTRUM**



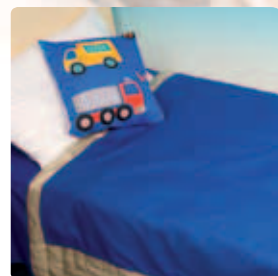
*Learning for life*

## Autismeforlaget skifter navn til Spektrum

**NYHED**

Prøv vores  
produkter gratis  
inden du køber!

Kontakt os på  
telefon 20 74 66 08  
for yderligere  
information



### SPAR 25-30% på kugledyner og andre sansestimulerende produkter

*Medlemmer af LA får yderligere 5% rabat på alle sansestimulerende produkter*

**Kugledyner fra 2.695,- kr. inkl. moms og forsendelse.**

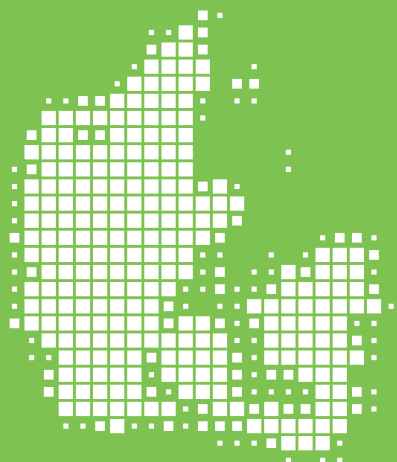
Alle produkter er godkendt som medicinsk udstyr hos de engelske sundhedsmyndigheder.

[www.spektrumshop.dk](http://www.spektrumshop.dk)



Rundt om kredsene i Danmark!

# Se, hvad der sker i din kreds



bornholm>frederiksborg>fyn>autismufelagið>københavn-frederiksberg>limfjord>midtvest>nordjylland  
nordsjælland>ribe>roskilde>storkøbenhavn>sønderjylland>storstrøm>trekanten>vestsjælland>østjylland



Kreds

## Kbh-Frederiksberg

»Uddannet til at være normal«  
Historier om læring og skolen  
– fortalt af personer med en autisme-  
eller Aspergerdiagnose

Tirsdag den 2. april, kl. 19.00- 21.00

Teatersal, Valby Kulturhus,  
Valgårdsvej 4-8, Valby

Medlemsarrangement i anledning af  
Den Internationale Autismedag  
Oplæg ved Kari Gustafson, forælder og  
stud. pæd. pæd. psyk.

Fortællinger fra interviews med 14 voksne og  
unge med autisme- eller Aspergerdiagnose.

Kom og hør lidt om diagnosticeredes egne  
erfaringer med skolegangen, læring og det  
at høre til i et læringsfælleskab samt nogle  
bud på skoler, der virker, gode lærere og ikke  
mindst inklusion.



Kreds

## Limfjorden

Katkassen

Mandag den 15. april, kl. 19.00-20.30

Hilltop, Skive

v/*Inga Najbjerg Christensen*

Pris

Medlemmer: 50,- kr. pr. person.

Ikke-medlemmer: 100,- kr. pr. person.

Tilmelding senest mandag den 8. april på

Kreds Limfjordens hjemmeside.

Inga Najbjerg Christensen er handicapkon-  
sulent, PPR, i Haderslev Kommune, hvor hun  
arbejder med rådgivning til forældre til børn  
og unge med f.eks. ADHD og autisme.

KAT-kassen er et værktøj, der er udviklet som  
støtte til samtaler med børn og unge. Der vil  
blive givet en kort indføring i principperne  
bag KAT og en praktisk gennemgang med  
ideer og inspiration til, hvordan man kan  
bruge nogle af de enkelte elementer fra KAT-  
kassen i den daglige samtale med barnet.

Efterfølgende serveres der kaffe og kage.

Alle er velkomne.

Vi ser frem til en hyggelig aften.



**Fejring af »Den Internationale Autismedag 2. april« i Kreds MidtVest**  
Fredag den 12. april, kl. 9.00-15.30  
Langvadbjerg, Ringkøbingvej 108A,  
7400 Herning

Arrangementet er gratis og uden tilmelding. Invitation og information om arrangementet udsendes til medlemmerne pr. mail og oplyses på vores hjemmeside | [www.kredsmidtvest.dk](http://www.kredsmidtvest.dk) |.

### Mailadresser

Husk at sende os en mailadresse, hvis du vil modtage post fra din kreds – eller hvis du skifter mailadresse.

Skriv til | [autismemidtvest@gmail.com](mailto:autismemidtvest@gmail.com) |.  
Vi omtaler så vidt muligt alle vore arrangementer her i bladet og udsender kun almindelig post til vores medlemmer, hvis man udtrykkeligt ønsker det.

Ring til Jane Jensen på tlf. 53 11 31 49 for nærmere information.



*Temalørdag med psykolog Marianne Verdel*  
**Rollen som bedsteforælder**  
Lørdag den 25. maj, kl. 10.00-15.00  
Herlev Medborgerhus, Herlevgårdsvej 18,  
2730 Herlev

**Pris**  
100,- kr., som indbetales via  
| [place2book.com](http://place2book.com) |.

Følg link på hjemmesiden  
| [www.autismeforening.dk](http://www.autismeforening.dk) |  
under Kreds Storkøbenhavn.

Efter en overordnet introduktion til autisme, herunder årsagerne, fortæller Marianne om fremtiden og mulighederne for barnebarnet med autisme.

Marianne kommer ind på forældrenes reaktion, og hvordan I som bedsteforældre bedst hjælper og støtter både børn og børnebørn.

Endelig tager Marianne bedsteforældrenes egne følelsesmæssige reaktioner op.



*Medlemsarrangement*

## **Film/caféaften i anledning af Den internationale Autismedag**

**Tirsdag den 2. april, kl. 19.00-22.00  
i Café Slotsbio, Frederikværksgade 11C,  
Hillerød**

I anledning af FN's Internationale Autismedag inviterer foreningen til filmaften i Café Slotsbio i Hillerød.

Arrangementet er gratis og vil være åbent for alle – både for vores medlemmer og for andre interesserede. Unge/voksne med autisme er også meget velkomne denne aften.

Vi starter aftenen med at vise den meget omtalte og fantastiske Emmy®-vindende film »Temple Grandin« fra 2010.

Filmen skildrer en ung kvindes standhaftighed og beslutsomhed i sin kamp mod den isolering, autisme medfører, i en tid, hvor tilstanden stadig var ganske ukendt. Man følger også moderens kamp for sin datter.

Vi slutter af med en snak/debat og hygge i caféen, hvor vi byder på kaffe/te og kage. Der vil endvidere være mulighed for at købe andre drikkevarer.

Tilmelding modtages på  
**| [autismetilmelding@gmail.com](mailto:autismetilmelding@gmail.com) |**  
senest den 27. marts efter først-til-mølle princippet.

*Fra filmen om Temple Grandin, der natop har bestået sin eksamen. Kreds Nordsjælland viser filmen. ▼*





## Arrangementer i foråret

Alle arrangementer foregår i »Konferencen«, 2. sal i hovedbygningen på Oringe, Færggårdsvej 15, 4760 Vordingborg.

Tilmelding er nødvendig og sker på [www.autismeforening.dk](http://www.autismeforening.dk).

Der opkræves en beskeden betaling til fortæring (20,- kr. for medlemmer og 50,- kr. for ikke-medlemmer pr. foredrag – dækker sandwich, vand, kaffe, kage).

## Nedsat fleksibilitet, sansefølsomhed

Torsdag den 2. maj, kl. 18.00-21.00

Nr. 3 i foredragsrække om grundlæggende forståelse af ASF ved psykolog Trine Uhrskov, SOPRA.

## Nedsat stresstærskel

Onsdag den 19. juni, kl. 18.00-21.00

Nr. 4 i foredragsrække om grundlæggende forståelse af ASF ved psykolog Trine Uhrskov, SOPRA.



Husk

## Den internationale Autismedag

Tirsdag den 2. april

Markeres i Kreds Østjylland, så hold udgig på hjemmesiden for mere information på [www.autismej.dk](http://www.autismej.dk).

## Temaaften med Dorthe Hölck

Tirsdag den 9. april, kl. 19.00

Vandresalen på Psykiatrisk Hospital Risskov, Skovagervej 2, 8240 Risskov

### Pris

Dette arrangement er undtagelsesvis gratis, så økonomi ikke skal udelukke nogen.

Tilmelding på [info@autismej.dk](mailto:info@autismej.dk).

Anja Hende Pørksen og cand.soc. Dorthe Hölck holder oplæg om: At være forældre, når man selv har en ASF diagnose.

Arrangementet er udelukkende for personer med en autisme diagnose, og vi håber på, at dette respekteres. Der vil være mulighed for at lave netværk med ligestillede samt erfaringsudveksle.

## Grøn aften

Mandag den 13. maj, kl. 19.00-21.30

Psykiatrisk Auditorium, indgang 30, Skovagervej 2, 8240 Risskov

Tilmelding på [info@autismej.dk](mailto:info@autismej.dk) senest dagen før.

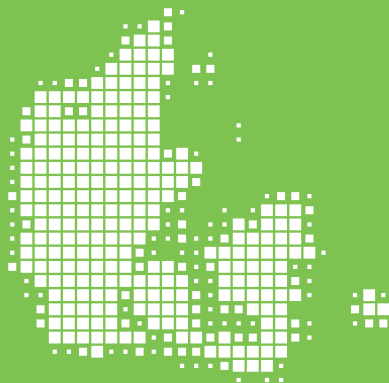
Grøn aften er et arrangement, der henvender sig til forældre, som har fået diagnose på deres barn indenfor det seneste års tid.

- Introduktion til, hvad vores kreds kan tilbyde
- Oplæg af Felix Munch om autistisk tænkning
- Vi serverer kaffe/te og kage

## En hjælpende hånd

Har man lyst til at være en del af vores bestyrelse eller tilknyttet vores arbejde for mennesker med autisme og deres familier, så kontakt [marianne\\_banner@yahoo.dk](mailto:marianne_banner@yahoo.dk).

# Kontakt Landsforeningen Autisme



## Hovedbestyrelsen

### Konstitueret formand:

Heidi Pernille  
Thamestrup ..... Tlf. 26 20 16 58

### Næstformænd:

Lars Grønlund ..... Tlf. 30 53 34 52

### Medlemmer:

Aage Sinkbæk ..... Tlf. 29 72 66 20  
Allan Jensen ..... Tlf. 60 95 16 77  
Bernd Weibek ..... Tlf. 98 38 94 62  
Else Worm Jørgensen ..... Tlf. 29 88 87 98  
Kari Overhalden ..... Tlf. 23 69 69 83  
Kim Hansen ..... Tlf. 56 48 08 89  
Rikke Simonsen ..... Tlf. 61 33 13 30  
Tine Heerup ..... Tlf. 33 11 46 71

## Kredse

### Kreds Bornholm

#### Formand:

Karin Jaque ..... Tlf. 56 96 42 48  
E-mail: karin@jaque.dk

### Kreds Fyn

#### Formand:

Else Worm Jørgensen ..... Tlf. 29 88 87 98  
E-mail: elseworm@gmail.com

### Autismufelagið

#### Kreds Færøerne

#### Formand:

Jørmund Foldbo ..... Tlf. +298 50 90 31

### Kreds København/Frederiksberg

#### Formand:

Tine Heerup ..... Tlf. 33 11 46 71  
E-mail: tine.heerup@gmail.com

### Kreds MidtVest

#### Formand:

Søren Dalgaard ..... Tlf. 53 11 31 45  
E-mail: sbd54@youmail.dk

### Kreds Nordjylland

#### Formand:

Jørn Poulsen ..... Tlf. 98 15 32 42  
Kontakt telefon: ..... Tlf. 30 25 92 10  
E-mail: jp@autismenord.dk

### Kreds Nordsjælland

#### Formand:

Anne Lorenzen ..... Tlf. 51 21 69 09  
E-mail: til.formand@gmail.com

### Kreds Ribe

#### Kontaktperson:

Hanne Kristensen ..... Tlf. 75 45 19 04  
E-mail: h.c.kristensen@youmail.dk

### Kreds Roskilde

#### Formand:

Uffe Mohrsen ..... Tlf. 43 90 19 56  
E-mail: gul-mohrsen@mail.dk  
AS-repr.:  
Kirsten Riel ..... Tlf. 43 69 26 36

### Kreds Storkøbenhavn

#### Formand:

Guri Spiegelhauer ..... Tlf. 28 18 19 74  
E-mail: guri@autisme-storkbh.dk

### Kreds Storstrøm

#### Formand:

Michael Weyand ..... Tlf. 51 33 96 65  
E-mail: mw@naskov-gym.dk  
AS-repr.:  
Line Mackenhauer  
Email: lima44@live.dk

### Kreds Sønderjylland

#### Formand:

Hanne Schön ..... Tlf. 60 69 37 80  
E-mail: kredsforening@live.dk

### Kreds Trekanten

#### Næstformand:

Dorte Schandorph Jensen Tlf. 29 67 00 67  
Email: dortesjens@mail.dk

### Kreds Vestsjælland

#### Formand:

Helle Stærk Hansen  
E-mail: helle@kejser-hansen.dk

### Kreds Limfjord

#### Formand:

Peter K. Nielsen ..... Tlf. 20 74 66 08  
E-mail: peter@pedersdal.dk

### Kreds Østjylland

#### Formand:

Marianne Banner ..... Tlf. 50 43 83 61  
E-mail: marianne\_banner@yahoo.dk

### Samarbejdsorganisation Aspergerforeningen

#### Formand:

Aage Sinkbæk ..... Tlf. 29 72 66 20  
E-mail: a.sinkbaek@mail.dk

## Landsforeningen Autismes sekretariat

Blekinge Boulevard 2, 2630 Taastrup  
Tlf. 70 25 30 65  
kontor@autismeforening.dk  
www.autismeforening.dk

### Åbningstider

Mandag, torsdag og fredag kl. 9-12  
samt tirsdag kl. 16-19. Onsdag lukket.

### Konstitueret formand

Heidi Thamestrup:  
Tlf. 26 20 16 58 (kun tirsdag kl. 16-19)  
formand@autismeforening.dk  
Ledelse, policy, redaktør medlemsblad,  
børn og unge, internationalt arbejde,  
DH, Ankestyrelsen

### Sekretariatsleder Lars Grønlund:

Næstformand i Landsforeningen Autisme  
Tlf. 30 53 34 52  
l-g@autismeforening.dk  
Arbejdsområder: IT, administration og  
SIKON konferenceseekretariat

### Økonomimedarbejder

Lisbeth Haagen:  
Tlf. 70 20 40 83  
bogholder@autismeforening.dk  
Arbejdsområder: budget/regnskab,  
økonomistyring, personaleadministration

### Projektleder Lise Schmidt-Nielsen:

Tlf. 70 20 40 92  
lise@autismeforening.dk  
Arbejdsområder: projektleder, koordinering  
i forhold til kredsforeningerne, forretnings-  
udvikling og fundraising

### Sekretariatsmedarbejder

#### Jette Bennetzen:

Tlf. 70 25 30 65  
kontor@autismeforening.dk  
Arbejdsområder: medlemshåndtering og  
webmaster

### Socialrådgiver Ulla Kjer:

Tlf. 70 25 30 68  
social@autismeforening.dk  
Arbejdsområder: rådgivning, vejledning,  
artikler og foredrag

### Kursuskonsulent Rebecca Rant:

Tlf. 70 20 40 62  
kursus@autismeforening.dk  
Arbejdsområder: fagligt indhold på SIKON's  
kurser og konference



Denne måneds bagside-skrubent er Jeanette Ringkøbing Rothenborg, 42 år, journalist, forfatter og coach, gift med Politiken-kollegaen Michael Rothenborg. Sammen har de Markus på 11 år, der har infantil autisme, Noah på 8 og Linus på 4.

## Bagsidetanker

# Hvornår er nok nok?

*Mor, hvad betyder nu-er-det-vist-nok?*

*Det betyder, at vi lige må tage en pause.*

*Mor, hvad betyder pause?*

*Mor siger pause, fordi jeg har forklaret det her rigtig mange gange.*

*Men mor, hvad betyder rigtig-mange-gange?*

*Moar!? Hvor skal du hen?*

Moren blev lige nødt til at trække lidt frisk luft. Efterfulgt af dårlig samvittighed over trangen til at løbe skrigende bort. For hvornår er nok nok? Hvornår må man sige til sin snart 12-årige dreng med infantil autisme og lettere retardering, at man lige har brug for at trække frisk luft fra den nødvendige livsopgave, det er at udvikle ham, stimulere ham og klæde ham på til hele hans fremtid?

Hver gang behovet trænger sig på, gnaver den dårlige samvittighed. For hvad nu, hvis man liige kunne bruge et par smarte mindfulness-tricks og klare ti minutter mere, så man rent faktisk fik forklaret ham, hvad »pause« betyder?

Forleden var der en spændende temaaften på specialskolen. Emnet var sprogstimulering. På det hvide lærred viste en super dygtig og engageret sproglærer videoklip af canadiske forældrepar, der kravlede rundt på alle fire og sagde lyde og legede indianere, mens de sprogstimulerede deres ganske velfungerende børn med autisme. Dååårlig samvittighed. Ormen gnaver, selv om Markus øver lektier dagligt med far og mor og har både stimulerende voks-

ne og to mindre brødre om sig hver dag. Er der noget, vi har overset? Kunne vi gøre mere? Hvornår er nok nok?

## Har du læst og set...

Programmet for SIKON Konferencen i Odense?  
SIKON Ugekursus på Vigsø?  
Landsforeningen Autismes strukturerede ferietur til Malta?  
Den internationale Autismedag?

