

APRIL 2024

# AUTISME MAGASINET



# Tag en HF i dit eget tempo

## - specialdesignet til unge med ASF

På HF & VUC FYN i Odense tilbyder vi et særligt forløb designet til unge med ASF, der gerne vil have en HF-uddannelse med mulighed for at læse en videregående uddannelse efterfølgende. I vores HF-klasser med særlig støtte er alle aspekter skræddersyet til unge med ASF – du kommer til at indgå i en fast klasse med maks 22 elever, der står i samme situation som dig. Undervisningen er tilrettelagt efter ASF-behov af lærere, der har stor erfaring med at møde elever med ASF, hvor de er i deres udvikling med stort fokus på kommunikation og struktur.

Udover vores erfarne lærere, kommer du også til at få en individuel mentor, der følger dig igennem hele uddannelsen med støtte og hjælp til social-, personlig-, og faglig udvikling. Vi ved, at de fysiske rammer er altafgørende for at få det bedste ud af vores unge med ASF – derfor har vi placeret vores ASF-klasse i et nøje udvalgt område af skolen, hvor der er roligt med plads til fordybelse. En HF Autisme er fuldstændig lige så

HF Autisme er tilrettelagt som en hf-enkeltfagsuddannelse og er naturligvis adgangsgivende til de videregående uddannelser.

Hvis du kunne tænke dig at tage en HF Autisme hos os på HF & VUC FYN Odense, så scan denne QR-kode og læs mere:



## HF Autisme

Ta' en HF med særlig støtte



HF & VUC FYN Odense  
Kottesgade 6 | 5000 Odense C  
[vucfyn.dk/hf-autisme](http://vucfyn.dk/hf-autisme)



## HILLTOP - STU, OPHOLD OG BOTRÆNING FOR UNGE MED AUTISME

Hilltop er en særligt tilrettelagt ungdomsuddannelse for unge fra hele landet. Der er mulighed for at den unge bor på skolen i et miljø, som er tilpasset målgruppen: normalt begavede unge med autisme. Hilltop er et helhedstilbud, som sigter mod at give den unge den bedste mulige start på voksenlivet – ikke blot hvad angår uddannelse og

beskæftigelse, men også hvad angår selvstændighed og socialt netværk.

Hilltop etablerer individuelle uddannelsesforløb, der tager de fornødne hensyn til de udfordringer, som unge med autisme står overfor. Vi vil finde den unges ressourcer og på baggrund af disse etablere muligheden

for, at vedkommende kan indgå i et uddannelsesforløb eller arbejdsforhold. Et forhold, som er meningsfuldt for den pågældende, og som helt eller delvist giver den unge et forsørgelsesgrundlag, et forøget selvværd og en deraf større livskvalitet.

Vi har også unge boende fra Skive college og Aspit.

Arvikavej 4  
7800 Skive  
Tlf.: 20 96 29 07

Forstander: Jeppe Østergaard Hansen  
jh@hilltop.dk  
www.hilltop.dk

hilltop

# Venskaber på STU

## Hans Knudsen Institutet danner rammerne om social udvikling for unge med autisme

Gode, sunde og holdbare relationer er noget, vi alle søger. Især i teenagetiden er venner og sociale relationer vigtige. Det er her, at vi som mennesker bygger fundamentet for vores tilværelse. Det kan dog være svært for mange unge med autisme at opbygge og vedligeholde sociale relationer, hvilket kan føre til ensomhed.

Nyere forskning fra VIVE (2019) viser, at mennesker med autisme er udsatte på en række områder. Sammenlignet med befolkningen i almindelighed klarer de sig dårligere, når det gælder uddannelse, beskæftigelse og evnen til at leve selvstændigt og etablere sociale relationer.

Problematikken opstår ofte i ungdomsårene, hvor den unge møder øgede krav om fx at flytte hjemmefra, tage en uddannelse og i det hele taget træde ind i voksenlivet.

En markant social slagside, der kan have negative konsekvenser for den enkeltes trivsel. Et uddannelsesforløb på STU (særligt tilrettelagt ungdomsuddannelse) kan give de rette kompetencer til at gebærde sig socialt. På Hans Knudsen Institutets STU'er på Sjælland har man netop specialiseret sig i at skabe miljøer, hvor de unge kan udvikle sociale færdigheder i fællesskab.

### En STU med fokus på det sociale

22-årige Andreas Valdsgaard Darell er en af de mange unge med autisme, som har valgt en STU for bl.a. at opbygge sine sociale kompetencer. Andreas, som er diagnosticeret med autisme og angst, droppede ud af sin efterskole og endte med at gå hjemme uden en social omgangskreds at støtte sig op ad: "Mit sociale liv på efterskolen var udmærket. Men efter jeg droppede ud, havde jeg svært ved at bevare relationen.

I stedet fandt jeg ind i digitale fællesskaber, men vi mødtes jo kun online," forklarer han. Andreas valgte at gå på Hans Knudsen Institutets STU i København: "En STU giver mange muligheder. Jeg tror, at det handler om at tænke kreativt. Du kan sagtens opnå de ting, du vil, uden at gå på gymnasium.

Det er behårdt at gå på gymnasium, hvor man skal have fokus på både det faglige og sociale. Jeg trives rigtig meget i at blive mødt i mine behov. Jeg kan opnå lige, hvad jeg vil på STU." Andreas er da heller ikke i tvivl om, hvor STU'ens værdi ligger: "Niveauet af det sociale liv her er meget unikt. Skolen er god til at skabe et socialt rum, hvor man føler sig velkommen, hvis man er klar til det."



I PEERS bruger de unge fx rollespil til at træne forskellige sociale interaktioner med hinanden.

*”Skolen er god til at få alle med. De støtter også op om, at vi kan se hinanden efter skoletid, og det er det, der gør, at vi kan være venner i mange år.”*



### Evidensbaseret metoder giver værktøjer

For at understøtte udviklingen af sociale egenskaber hos eleverne, bruger Hans Knudsen Institutttet den anerkendte metode PEERS. PEERS anvendes i over 150 lande, er oversat til 12 sprog og er den metode, der har bedst effekt efter mange års forskning i programmer, der styrker sociale kompetencer hos børn, unge og voksne med autisme og lignende funktionsnedsættelser. Hans Knudsen Institutttet er den eneste udbyder af PEERS i Danmark og har tre certificerede undervisere.

Om brugen af PEERS fortæller Annahelana Iversen, afdelingsleder STU København: ”Gennem PEERS øver de unge sig i sociale færdigheder, som måske ikke kommer så nemt til dem: small-talk, dating og hvordan man får venner. Vi bruger PEERS for at give vores unge de bedste forudsætninger for et godt liv med uddannelse og arbejde, og vi ser, at strategierne, som de får via PEERS, virker.”

## OM HANS KNUDSEN INSTITUTTET

Hans Knudsen Institutttet er en erhvervsdrivende fond og socialøkonomisk virksomhed med mere end 150 års historie. Siden 1872 har de bragt mennesker i udsatte positioner tættere på uddannelse og beskæftigelse.

I dag har Hans Knudsen Institutttet seks STU'er på Sjælland: København, Amager, Vestegnen, Nordvestsjælland, Nordsjælland og Vestsjælland.

Læs mere på: [hki.dk/stu](https://hki.dk/stu)



Hans  
Knudsen  
Institutttet



# INDHOLD

---

**08**

TAK TIL VORES  
ANNONCØRER

---

**12**

HER KAN DU FORDYBE DIG I  
EMNERNE FRA DANMARKS  
STØRSTE AUTISME-KONFERENCE

---

**18**

ET SPEKTRUM. FIRE SPOR.  
HUNDREDDVIS AF INDSATSER

---

**22**

BORGERINDDRAGELSE  
KRÆVER REFLEKSION  
OG STORT FAGLIGT MOD

---

**36**

NÅR DEN KLASSISKE AUTISME-  
PÆDAGOGIK IKKE VIRKER  
– HVAD SÅ?

---

**42**

FÅ HJÆLP AF  
EN BISIDDER

---

**44**

DIT MEDLEMSKAB  
BIDRAGER TIL...

---

**46**

FIND DIN  
LOKALE KREDS

---

**50**

NEDSKÆRINGER TRUER  
DEN GODE UDVIKLING

---

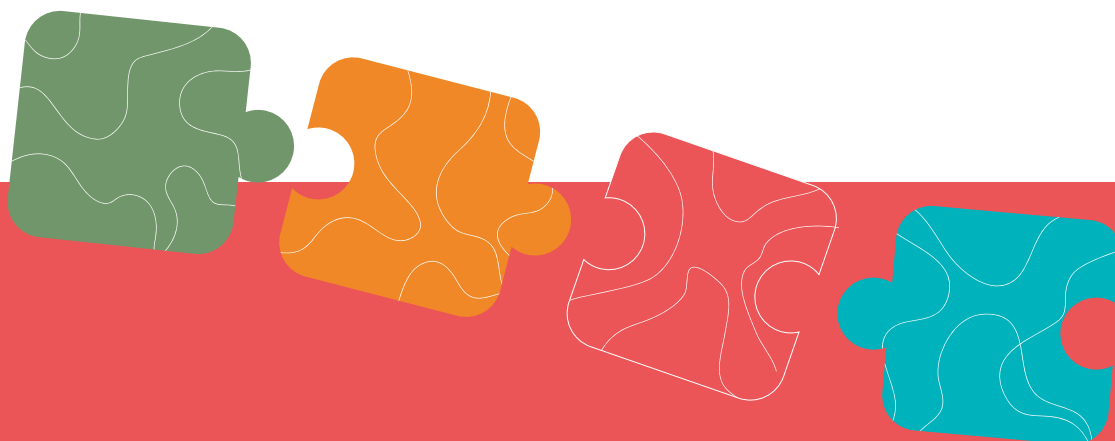
**60**

"JEG ER LIGESOM IKKE TYPEN,  
DER GÅR I BYEN OG FESTER"

---

**70**

DU SKAL VÆRE IMPONERET,  
IKKE BEKYMRET





**ANSVARSHAVENDE REDAKTØR**  
Karina Bundgaard

**HEAD OF PROJECTS**  
Maria Høj / maria@boostly.dk

**TEKST**  
Mathias Stage / mst@boostly.dk

**ANNONCESALG**  
annonce@boostly.dk

**ART DIRECTION**  
Bureauet A/S

**TRYK**  
JOHNSEN GRAPHIC SOLUTIONS A/S

## TAK TIL VORES ANNONCØRER

I dette magasin finder du omtaler af virksomheder, organisationer og fagprofessionelle personer. Vores annoncørers og samarbejdspartners støtte muliggør Autismeforeningens arbejde for at skabe de bedst mulige vilkår for mennesker med autisme.

At Autismeforeningen har annoncører og samarbejdspartnere betyder ikke, at vi som forening anbefaler deres produkter og/eller ydelser frem for andre. Autismeforeningen er taknemmelige for den støtte og opbakning, vi har modtaget fra alle annoncørerne i dette magasin.

Det er alene deres støtte, der har muliggjort udgivelsen. Autismeforeningens Hovedbestyrelse vedtog den 6. marts 2022, at ovenstående skal nævnes, så der ikke opstår tvivl om de samarbejder, som foreningen indgår med eksterne partnere.





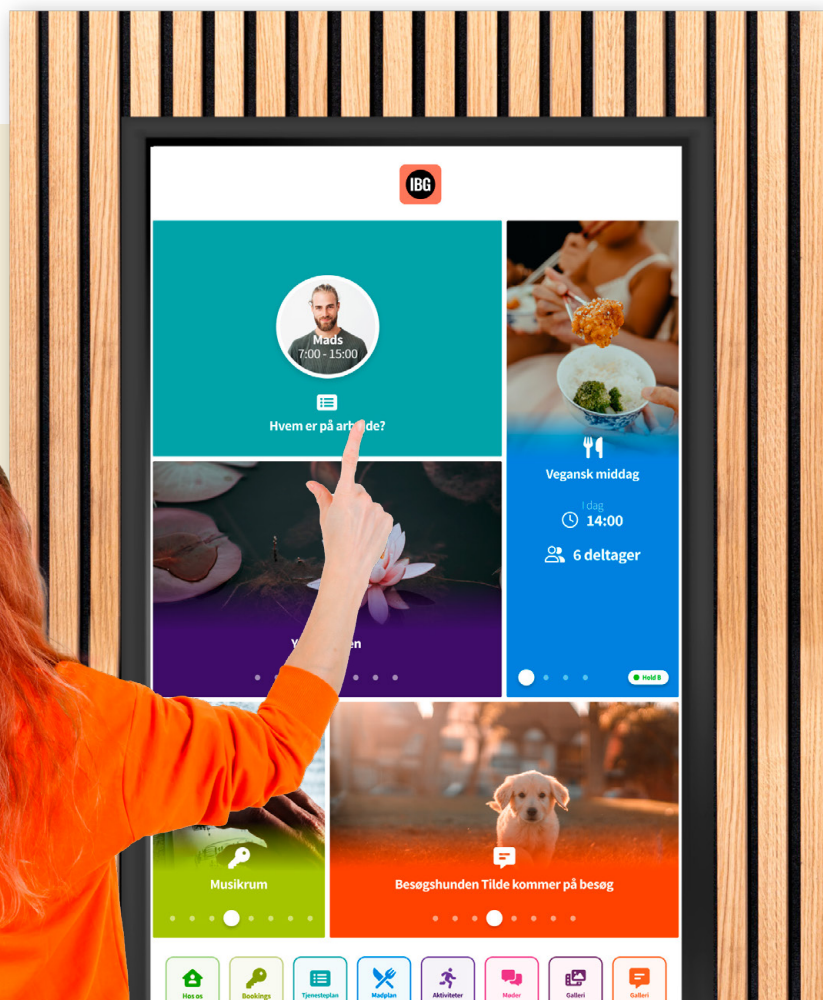


# Forudsigelighed. Overblik. Ro.

IBG Wallbox og IBG App understøtter borgerens behov for at vide, hvordan tingene skal være, for at tingene er til at være i. Hele dagen. Hver dag.

“IBG giver borgeren tryghed. Det mindsker angsten, når vi kan sige: Se! Menuen i aften stadig er den samme. Vi er stadig de samme på arbejde, og dagens aktiviteterne har ikke ændret sig. Når vi kan vise, at dagen bliver, som borgeren har forestillet sig.”

**Michael**, socialpædagog på bosted med borgere med ASF.



Kontakt IBG for at høre mere om IBG Wallbox og IBG App på tlf: 36150520  
info@proreact.dk

[www.borgerguide.dk](http://www.borgerguide.dk)



## AUTISMESHOPPEN.DK HAR:

- Beroligende tyngde - til voksne og børn
- Fidgets til bedre fokus og ro
- Sansemotoriske redskaber ved fysisk uro
- Visuelle ure og piktogramsystemer
- Sansintegration
- Sanserum
- Inkontinens - børn og voksne

# SPAR 10% + 4% PÅ DIN MÅDE AT FÅ RO PÅ MED RABATKODEN: MINRO

Rabatkoden MINRO benyttes på kassesiden på [Autismeshoppen.dk](https://autismeshoppen.dk)

og giver **10% rabat på alt**, inkl. allerede nedsatte varer. Kampagnen gælder i hele 2024, dog kan koden kun benyttes 1 gang per kunde. Visse produkter kan være spærret for rabat. Du optjener også 4% i rabatpoint på alle ordrer.

## URO/FIND RO

Vi har et stort udvalg sansemotoriske hjælpemidler, der hjælper ved fysisk og psykisk uro



## STRESS OG FOKUS

Vi har et stort udvalg fidgets, som hjælper dig stress af og fokusere



## VISUALISERING

Hjælpemidler til strukturering, visualisering og non-verbal kommunikation



## TYNGDE

Tyngdeprodukter, der giver ro og tryghed i en stressende hverdag



## AUTISMESHOPPEN.DK

DJW Autismeshoppen ApS

Tel. +45 52 11 10 77

kundeservice@autismeshoppen.dk

[autismeshoppen.dk](https://autismeshoppen.dk)

Har du spørgsmål?

Vi er ved telefonen

man-fre fra 8:00 til 15:00

SCAN QR-KODEN OG BESØG  
AUTISMESHOPPEN.DK



**Autismecenter  
Nord-Bo er en ikke-  
erhvervsdrivende fond**

# VI TILBYDER EN BRED VIFTE AF INDSATSER

til personer med en  
autismespektrumforstyrrelse

## Rådgivende ydelser:

- Kurser og konferencer
- Vejledende forløb
- Psykolog
- Supervision
- VISO forløb  
(Social- og Boligstyrelsen)

Med udgangspunkt i den enkeltes forudsætninger, muligheder og motivation arbejdes der ud fra individuelle målsætninger og handleplaner, som oftest er bestilt af kommunal myndighed.

Der fokuseres på det hele menneske med henblik på at udvikle de personlige, sociale, psykiske, fysiske, intellektuelle og praktiske færdigheder og derved arbejdes der for selvstændighed, bedre livskvalitet og levevilkår for målgruppen.

## Kontakt os

Tlf: 98 27 90 02  
Skansevej 7-9, 9400 Nørresundby  
[www.nordbo.dk](http://www.nordbo.dk)

**Facebook:**  
autismecenternordbo

**Instagram:**  
autismecenternordbo

## Indsatser

- **Beskyttet beskæftigelse & Aktivitets- og samværstilbud**  
→ 50 – 60 pladser
- **Særligt tilrettelagt ungdomsuddannelse & Beskæftigelsesindsatser under LAB-loven**  
→ 80-90 pladser
- **Udgående støtte & Mentorindsats**  
→ 60+ borgere
- **Bostøtte, 94 boliger**

BARE GIV MIG  
DET RIGTIGE,  
-SÅ VIRKER JEG





# HER KAN DU FORDYBE DIG I EMNERNE FRA **DANMARKS STØRSTE AUTISME-KONFERENCE**

Om lidt løber Danmarks største autisme-konference af stablen i Odeon i Odense. SIKON 2024 afholdes 29. og 30. april og er i den grad nogle dage, vi i Autismeforeningen tæller ned til.



af Karina Bundgaard

Formand for Autismeforeningen

For os er SIKON, som juleaften er for børn. Det er årets højdepunkt, som vi glæder os så meget til, at vi kan mærke sommerfuglene blafre i maven. Hvorfor? Fordi det er her, vi alle kan fordybe os i autisms verden og lære nyt. I trygge rammer hvor alle kan føle sig mødt på deres behov.

På SIKON præsenteres du for et overflødheds-horn af spændende muligheder. Du kan vælge og vrage mellem mange forskellige oplæg – du kan vælge at lade dig overraske, eller du kan gå derhen, hvor du bare ved, at det bliver virkelig godt.

Der er rig lejlighed til at blive inspireret for alle, uanset om du møder op som autist, pårørende eller fagperson.

Magasinet, du står med her, har – som du måske allerede har gættet – SIKON og temaerne fra den kommende konference som tema. Det betyder, at du på de næste sider vil finde artikler om en række spændende emner, lige fra kommunikation til familiedynamik, skole og uddannelse samt beskæftigelse. Alle emner som vi i Autismeforeningen arbejder hårdt på at sætte fokus på i den offentlige debat i kampen for at skabe de bedst mulige vilkår for autister og deres pårørende.

*Rigtig god læselyst.*



# NJORDRUM CARE

## - UNDERSTØTTENDE ARKITEKTUR

"Vi påvirkes alle af de omgivelser vi lever i. Med en autismediagnose, kan det være livsafgørende, om ens hjem har en beliggenhed og en indretning, der understøtter trivsel, udvikling og muligheden for at være ligeværdig deltager i samfundet. "Vores ambition er at skabe bygninger, som ikke bare er kasser, hvori der foregår noget pædagogik – bygningerne skal være en del af den pædagogiske indsats," forklarer projektudvikler Lars Aarup om Njordrum Cares vision for understøttende arkitektur, der skal give en bedre hverdag for blandt andet mennesker med autisme.

I praksis føres denne vision ud i livet med præfabrikeret, modulært træbyggeri komponeret med naturlig indbygget fleksibilitet og skalérbarhed. En innovativ byggefilosofi, der er blevet finpudset over de sidste mange år: "Den nyeste version af vores boliger står på skuldrene af nogle boliger, som jeg har været med til at realisere i mit tidligere job som Områdechef for Specialområde Autisme i Region Midtjylland. Der byggede vi 34 autismevenlige boliger, som blev en kæmpe succes. Efterfølgende ønskede vi at bruge de erfaringer til at lave en endnu bedre model," forklarer Lars Aarup.



## UNDERSTØTTER DET LEVEDE LIV

Med en årrække af erfaring indenfor både autismeområdet, arkitektur og design, så er Njordrum Care klar til at løfte sløret for deres version 2.0 af den autisमेvenlige bolig i form af projektet "Ny Højtoft". Et bosted for voksne med autisme, der skal sætte nye standarder: "Vores ambition er at bringe arkitektur og design ind som noget, der understøtter det liv, der leves i vores huse. Det skal gøres ved hjælp af gode materialer og detaljer, så vi ikke bare skaber huse – vi skaber hjem og boliger for de mennesker, der skal bo der," forklarer Lars Vejen, Partner og arkitekt i Njordrum Care.

Helt konkret, så skal ambitionen opfyldes ved at skabe boliger, der kan agere frirum i harmoniske omgivelser: "Rigtig mange mennesker med autisme har sensoriske udfordringer, så det er altafgørende, at de kan få ladet batterierne op i rolige omgivelser.

Derfor bruger vi farver og materialer fra naturen, fordi vores hjerner kan genkende det og man ikke skal bruge unødigt energi på at processere omgivelserne," fortæller Lars Aarup. Udover at bringe naturen indenfor i boligerne, så er det også afgørende for Njordrum Care blandt andet at bygge skærmede boliger, så de borgere, der fx er sensorisk hypersensitive, kan finde fuldstændig ro uden stimulans fra naboer og omgivelser. For at have overskud til at vælge fællesskabet til, skal man have et hjem, hvor man kan finde ro og lade op. I tilknytning til boligerne bygges der fællesbygninger og uderum, hvor borgerne kan mødes for aktivitet og samvær.

Ny Højtoft er bestemt ikke eneste skud på stammen for Njordrum Care og den understøttende arkitektur – virksomheden har projekter under udvikling i hele landet og endda så langt væk som i Japan, hvor første projekt står færdigt i starten af 2024.



*Njordrum Care, Lars Vejen, Steffen Toft,  
Martin Wienberg, Lars Aarup*

Læs mere på [www.njordrumcare.com](http://www.njordrumcare.com)



# Waldemarsbo Efterskole giver plads til at øve sig

Alle billeder er taget af Susanne Øhrgaard

Friluftslivslinjen, Faxe Ladeplads strand

Alle efterskoler kan åbne døren ind til hjernen og hjertet. Hos os opdager de pludselig, at vi siger: "Det kan du godt" i stedet for "det kan du ikke". Vi er den perfekte øve-bane. Elever der øver sig, bliver bedre end elever, der ikke øver sig.

Efterskoleforeningen har et slogan, der lyder, at et efterskole-år er lige så mange år, som syv menneske-år. Efterskolen er en boble, og hver enkelt skole har sin egen dagligdag, rutiner og traditioner, som man som ung er meget modtagelig overfor og måske tager med sig resten af livet.

De unge får opbygget venskaber, der kan være for livstid, og så bliver de udfordret på de kompetencer og potentialer, de har. De finder ud af, hvad de er gode til, og det kan være noget helt andet, end det de troede.

Men hvordan bliver de så klar til et år på efterskole? "Det gør de først og fremmest ved at forsøge at forberede sig på det - både personligt og socialt," forklarer Tine Engell Kjølner, forstander på Waldemarsbo Efterskole: "Og det er jo nogle gange nemmere sagt end gjort. Vi tager selvfølgelig udgangspunkt i den enkelte elev, men den enkelte skal også øve sig i at være motiveret og klar til at møde fællesskabet. Det kan både være berigende og udfordrende.

En del af de elever som vælger Waldemarsbo Efterskole kommer fra enten en specialskole, en specialklasse eller har haft støtte i undervisningen i en almen klasse. Typisk er de udfordrede på de eksekutive funktioner, der er en samlet betegnelse for de processer, der kontrollerer og styrer kognitive, emotionelle og adfærdsmæssige funktioner. Rigtig mange af vores elever er indenfor autismespektret. Vores elever har rigtig mange potentialer og kompetencer, men kan have svært ved at sætte dem i spil. Det kan være, at eleven har svært ved forandring, udholdenhed eller store grupper.

Det er derfor vigtigt, at eleven får øvet sig i samt oparbejdet redskaber til at være i disse situationer, mere end at undgå dem. Vi kommer jo til at presse lidt mere på og udfordre dem mere, end de før har været vant til. Så fra den ene dag til den anden skal nogle elever måske gå fra et forholdsvist isoleret liv til at indgå, som del af et større fællesskab, hvor de vil opleve, at der kræves mere af dem end de er vant til.





Fra venstre: Forstander Tine Engell Kjøller, elev Jonathan med hans mor



Fra venstre top: Marie, Emilie, Noah & Christoffer, Alexander og Frederik

Så noget af det, vi ønsker inden eleven starter på efterskole, handler om, at der skal gøres en indsats for at forberede eleven på at gå på efterskole. Vi vil gerne forvente noget af eleverne, og forældrene for den sags skyld. For det kan også være en stor forandring for forældrene. Eleverne skal øve sig i selv at yde noget, og arbejde med det, der er svært. De skal blive klar til en verden, der er uforudsigelig, fyldt med krav og forventninger. I samarbejde med os på Waldemarsbo Efterskole arbejder eleverne på strategier, som gør, at de lærer, hvordan de bedst muligt agerer i forskellige sammenhænge, finder livsglæde og mod til at kunne være i forskellige sociale sammenhænge. Eleverne arbejder på at tilegne sig nye strategier samt at tilsidesætte mange af de gamle vaner. Gamle vaner som måske var uhensigtsmæssige for deres trivsel, og som måske er kommet af mistrivsel i tidligere skoletilbud."

Forskellen på en specialefterskole og en ordinær efterskole er, at vi har en mere struktureret og forudsigelig hverdag, mere tid og ro, gentagelser samt nogle fag, som er tillokkende for vores målgrupper og som ofte har en mere praktisk tilgang. Vi har også et mindre elevtal end traditionelle efterskoler. Men den største forskel er på undervisningsdelen. Vi har mindre undervisningshold og en stor specialpædagogisk viden. Men vi er først og fremmest en efterskole og derefter en skole for elever med særlige læringsforudsætninger. Efterskoler er gavnlige for alle unge uanset baggrund. Alle har godt af at opleve et fællesskab, føle man hører til, men man skal selvfølgelig også være klar til det.



Stranden i Faxe Ladeplads



## **ET SPEKTRUM. FIRE SPOR. HUNDREDVIS AF INDSATSER**

I Autismeforeningen vil vi rigtig meget. Fordi vi er engageret i at sikre de bedste vilkår for alle autistiske mennesker, og fordi der er meget at gøre på autismeområdet. Derfor vedtager vi gennem repræsentantskabet og hovedbestyrelsen rigtig mange ideer og indsatser, som vi skal arbejde med. Mange af dem lykkedes vi med. Men vi vil gerne styrke vores indsatser endnu mere.

Derfor forsøger vi nu at skabe overblik ved at fokusere vores indsatser i fire forskellige spor: 'Fra barn til voksen', 'Ungeområdet', 'Voksne og sendiagnosticerede' og 'Den højt specialiserede indsats'.

De fire spor fungerer som den overordnede ramme for vores arbejde, vores beslutninger og vores brug af ressourcer i foreningen. Særligt politisk kan vi bruge det til at målrette vores arbejde og sikre, at politikerne på Christiansborg og i kommunerne har fokus på alle autistiske mennesker – både børn, unge og voksne. Indsatser under de fire spor er i konstant udvikling og forandring. Der kommer nye ideer, sager og fokusområder til. Desuden kan indsatser og fokusområder gå igen og være aktuelle i flere spor. Herunder får du eksempler på, hvad der lige nu fylder i de fire spor:

# FRA BARN TIL VOKSEN, 0 – 18 ÅR:

## MÅLSÆTNING:

Alle autistiske børn skal opleve, at de overalt i uddannelsessystemet bliver mødt med den nødvendige faglige indsigt i autisme, så forudsætningerne for at gå i skole og tage en ungdomsuddannelse er lige så gode som for et neurotypisk barn.

Ved dette spor arbejdes der blandt andet med indsatser vedrørende:

- Screening
- Nemmere adgang til udredning
- Afstigmatisering
- Inkluderende skolegang til alle
- Seksualitet
- Forældre, søskende og familier

1

# UNGE- OMRÅDET, 15 – 30 ÅR:

## MÅLSÆTNING:

Unge autistiske mennesker skal tilbydes muligheder for at tage en uddannelse - og efterfølgende et job og leve et selvstændigt liv – på vilkår, der tager højde for de særlige muligheder og vilkår, der følger af autismen.

Ved dette spor arbejdes der blandt andet med indsatser vedrørende:

- Overgangen til voksenlivet
- Ungdomsuddannelse og videregående uddannelser
- Beskæftigelse
- Identitet
- Psykoedukationsforløb
- Bolig og tilhørende hjælp
- Seksualitet

2

# VOKSNE OG SENDIAGNOSTICEREDE:

## MÅLSÆTNING:

Voksne autister skal – uanset om diagnosen har været med gennem hele livet eller den først er kommet senere i livet – have mulighed for at leve et meningsfuldt og bidragende liv i overensstemmelse med den autistiske diagnose.

Ved dette spor arbejdes der blandt andet med indsatser vedrørende:

- **Beskæftigelse**
- **Psykoedukation efter udredning**
- **Autist og forælderrollen**
- **Identitet**
- **Specialplaner om autisme i psykiatrien**
- **Bostedsproblematikker og retspsykiatri**



# DEN HØJT SPECIALISEREDDE INDSATS:

## MÅLSÆTNING:

Autistiske mennesker med behov for særlig støtte skal overalt opleve, at kommunerne tilbyder løsninger, der passer til den enkeltes forudsætninger, muligheder og handicap. Ingen skal kæmpe for det, de har ret til. Man skal have lov til at VÆRE autist.

Ved dette spor arbejdes der blandt andet med indsatser vedrørende:

- **Retten til at være autist**
- **Tilbud om bosteder og boformer**
- **Sundhed – fokus på somatiske sygdomme og viden til læger**
- **Hjælpemidler til nonverbale**
- **Medbestemmelse, selvbestemmelse, indflydelse**
- **Sikre høj faglighed**
- **Trivsel**





# carelink Nærhospital - altid med i lommen

Vi ved, at det kan være forbundet med mange spørgsmål at starte i forløb hos os – og vi ved, at det er vigtigt at vi er tæt på. Det stiller store krav til vores kommunikation. Derfor sidder vi klar til at hjælpe, støtte og vejlede – også når du er på farten.

**Det gør vi med Monsenso,** som er en app, der digitaliserer og understøtter mange af de arbejdsgange, der er forbundet med din kontakt med os. Og flere studier viser, at Monsenso understøtter behandlingen med god effekt. Monsenso er godkendt som medicinsk udstyr.



- Med vores nye Monsenso-app er du i direkte kontakt med vores patientvejledere, både før, under og efter udredning
- Du vælger selv, om vi skal ringe op eller om du hellere vil chatte med os
- Monsenso gør det nemt at registrere og monitorere søvn, trivsel og effekten af indsatserne over tid.
- På den måde hjælper Monsenso os med at tilrettelægge det bedst mulige forløb for dig – i samarbejde med dig

I Carelink Nærhospital arbejder vores speciallæger i brede, tværfaglige teams. Vi arbejder helhedsorienteret med både udredning, behandling og vejledning. Vi tror på, at det er nødvendigt at se hele mennesket for at hjælpe bedst. Derfor møder vi dig, som du er. Og vi ser de behov, som du står med. Vores arbejde er drevet af nysgerrighed, ligeværdighed og nærvær, fordi vi selv ved, hvor vigtigt det er, at man føler sig både set, lyttet til og forstået.

**Carelink Nærhospitaler har klinikker i Viborg, Kolding og Roskilde.**



## BORGERINDDRAGELSE KRÆVER REFLEKSION OG STORT FAGLIGT MOD

Sociolog-makkerparret Dorthe Hölck og Marie Louise Stochholm, begge med mange års erfaring indenfor autismeområdet, håber på at ruske op i borgerinddragelsen her til lands – ”Vi har snakket borgerinddragelse de sidste 20 år, hvor man virkelig har været optaget af denne agenda og alligevel, så oplever vi begge to på daglig basis, at denne borgerinddragelsesplatform er utrolig spinkel, og at der er utrolig mange borgere, som ikke kommer til orde,” advarer de.

**M**ed omtrent 55 års samlet erfaring på autismeområdet kan man roligt sige, at sociolog-makkerparret Dorthe Hölck og Marie Louise Stochholm har samlet til bunke af erfaringer inden for autismeområdet. Alderspræsidenten Dorthe Hölck har efterhånden arbejdet inden for området i over 30 år: "I 1991 startede jeg med at arbejde på en specialskole og siden da, er det gået slag i slag. Jeg er oprindeligt uddannet socialpædagog, og i 2004 blev jeg færdig som sociolog med speciale i socialt arbejde. Jeg er nok den mest hardcore autismedame af os to, hvor Marie Louise er gået lidt en anden vej," forklarer Dorthe med henvisning til sin makker, Marie Louise Stochholm: "Jeg har ikke 30 års erfaring inden for autismeområdet, men godt og vel 25 år efterhånden," griner Marie Louise og fortsætter: "Min interesse har centreret sig omkring den enkelte borgers hverdag og trivsel. Jeg er en hverdagspædagogik-dame - hvad skal der til

for, at den enkeltes hverdag hænger sammen. Min sociologiske baggrund gør også, at jeg er interesseret i systemerne bag med fokus på de systemer og samarbejdskonstellationer, som borgeren indgår i. Mit arbejde har mest fokuseret sig omkring autismeområdet, men jeg har brugt mine erfaringer herfra og anvendt det på andre områder inden for det specialiserede område, da det ofte er de samme mekanismer."

***"Min interesse har centreret sig omkring den enkelte borgers hverdag og trivsel..."***

Fortsættes på side 27



Bomiljø til unge/voksne med autisme eller andre udviklingsforstyrrelser

## Troværdighed - Professionalisme – Anerkendelse

- ✓ Roligt og autismespecifikt bomiljø
- ✓ Venlige og velkvalificerede pædagoger
- ✓ Et omsorgsfuldt miljø omgivet af ligesindede
- ✓ En udviklende hverdag fyldt med mening
- ✓ Gode oplevelser og en hverdag i dejlige Aabybro
- ✓ Nem adgang til både natur og byliv

Vi dækker § 66, § 85 og § 107 og henvender os til dig, der er 16 år og ældre, eller som er fyldt 17 år og har et ønske om at komme i aflastning.



### Kontakt os eller se mere

Tlf. 98 27 90 22 | birke-ly.dk | følg os på Facebook/linkedin

*"Jeg har opnået rigtig meget socialt og i forhold til min personlige udvikling. Det har givet mig troen på, at jeg fungerer."*

Morten, tidligere STU-elev,  
Special Minds Aalborg.



DEN SOCIALE UDVIKLINGSFOND

## Vi skaber udviklende rammer for unge og voksne med autisme

- 4 Special Minds-afdelinger sætter din kurs mod uddannelse og job
- 10 BOAS-afdelinger med målrettede botilbud til mennesker med autisme

Den Sociale Udviklingsfond  
Telefon: 70 19 28 00  
Special Minds  
Telefon: 86 12 56 60

Den Sociale Udviklingsfond er en non-profit almennyttig fond med speciale i individuelt tilpassede løsninger. Rundt om i hele Danmark er der 30 afdelinger.



Læs mere på [www.suf.dk](http://www.suf.dk)  
og [www.specialminds.dk](http://www.specialminds.dk)





En del af danske  
erhvervsskoler

80% af vores elever  
har job efter AspIT.

# IT og uddannelse for unge med autisme

**Kom til AspIT skolernes dag**  
hos AspIT den første lørdag i  
september kl. 10-14 eller kontakt  
os for et individuelt besøg.



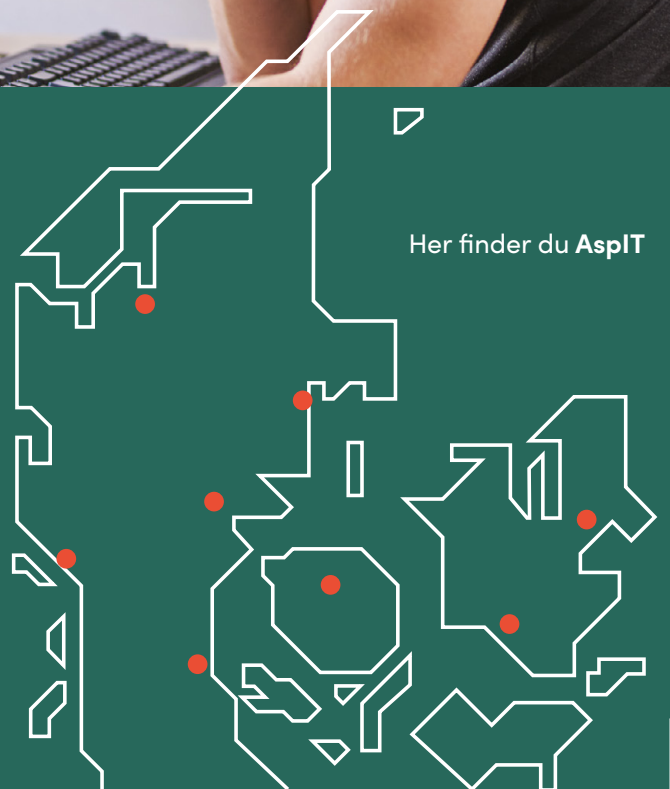
Mange uddannelser har ikke det miljø, der gør, at du kan holde hverdagen ud. Det ved du. Og det ved vi. Derfor er AspIT noget helt andet. En **IT uddannelse der bliver tilpasset dig**, med små klasser, ro og fred, stabilitet og tjek på tingene. Så har du autisme eller lignende og er vild med IT, så er AspIT måske noget for dig.

I den sidste del af det **3 årige forløb** på en af landets 8 AspIT skoler kommer du i relevant praktik, så du kan afprøve dine IT færdigheder i virkeligheden.

Med de gode faglige og personlige kompetencer du har udviklet, og erfaring fra praktikken, er vejen banet for et job.

[www.aspit.dk](http://www.aspit.dk)

Her finder du AspIT



# HF-uddannelse for unge med autisme på Aalborg Katedralskole



## EN SKOLE, HVOR MAN TRIVES

- Student 2021

- I klassen optages maksimalt 12 elever
- Eleverne har eget klasse-lokale og opholdsrum til pauser
- Eleverne har en autismefagligt uddannet mentor som understøtter den enkelte igennem hele uddannelsen
- Klassens lærere har indgående erfaring med undervisning og er efteruddannet i at undervise elever med autisme
- Uddannelsen kan forlænges til 3 år, hvis særlige forhold gør det nødvendigt for en elev

### Den 2-årige HF-uddannelse

HF-uddannelsen for unge med autisme ruste den unge bedst muligt til en efterfølgende videregående uddannelse, til deltagelse på arbejdsmarkedet og til voksenlivet generelt.

På uddannelsen tages der udgangspunkt i den unges ressourcer for at sikre den enkelte elev størst muligt udbytte af undervisningen.

Aalborg Katedralskole · Sct. Jørgens gade 5 · 9000 Aalborg · Tlf 96313770 · [www.katedralskolen.dk](http://www.katedralskolen.dk)



AALBORG  
KATEDRALSKOLE



Et skoleår med en praksisfaglig vinkel



Gastronomi | Hest 360 | Game Design | Maritim (fra 2025)  
| Care, Beauty & Business | Styrke & Mod | Håndværk |

9. klasse på efterskole  
10. klasse på fri fagskole  
Du kan også tage dele, eller hele,  
din STU på fri fagskole

# Sydfyns

## Fri Fag- og Efterskole

[www.sydfynsfrifagskole.dk](http://www.sydfynsfrifagskole.dk)



Makkerparret har de seneste mange år arbejdet sammen på kryds og tværs og fundet inspiration i hinandens tilgange til udfordringer på de sociologiske og autismpædagogiske felter. Til dagligt er de begge selvstændige med base i henholdsvis København og Aarhus – Marie Louise har været med til at starte konsulentvirksomheden Sopra, hvor hun rådgiver borgere, pårørende og fagprofessionelle. Marie Louise har specialiseret sig i pædagogisk professionalisme og borgerinddragelse og er glødende optaget af det afgørende samarbejde mellem borgere, netværk og fagprofessionelle.

Dorthe har ligeledes startet egen konsulentvirksomhed i form af Go Between, hvor hun tilbyder rådgivning til børn, unge og voksne med ASF og ADHD, selvforståelsesforløb som er individuelt tilrettelagt, rådgivning for forældre og pårørende samt faglig vejledning til fagpersoner.



#### **OVER 20 ÅR MED BORGERINDDRAGELSE**

Med rygsækken fyldt af erfaringer inden for sociologi og autismpædagogik skorter det ikke på refleksioner og analyser hos den dynamiske duo, der for nuværende har kastet sig over emnet borgerinddragelse i det danske system. En proces, hvor borgeren selv kommer med input, refleksioner og idéer i forbindelse med en kommunes beslutningsproces: "Vi er meget optaget af at tage borgerinddragelse seriøst og konkret – vi vil gerne undersøge, hvornår det lykkes at få borgerens stemme i spil, og hvornår det ikke lykkes. Og ikke mindst hvorfor.

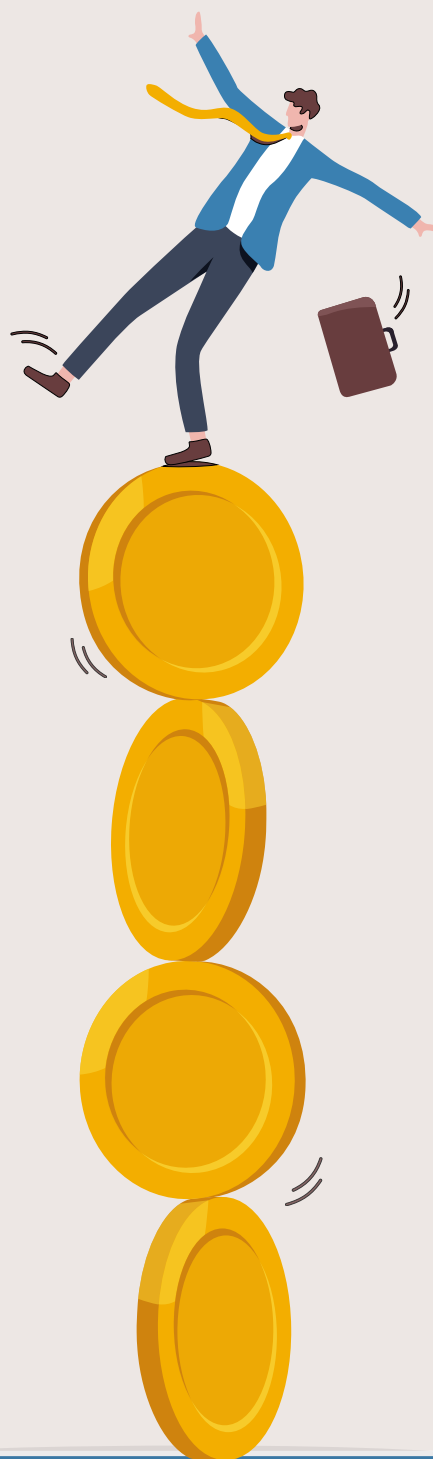
Det vil vi gerne bruge vores sociologiske baggrund til," forklarer Dorthe, og Marie Louise supplerer: "Vi har snakket borgerinddragelse de sidste 20 år, hvor man virkelig har været optaget af denne agenda og alligevel, så oplever vi begge to på daglig basis, at denne borgerinddragelsesplatform er utrolig spinkel, og at der er utrolig mange borgere, som ikke kommer til orde. De føler sig ikke hørt. Vi ved, at disse indsatser virker, når det giver mening for den enkelte."

***"Vi er meget optaget af at tage borgerinddragelse seriøst og konkret..."***

---

Så kunne man måske foranlediges til at tro, at indsatsen omkring borgerinddragelse står og falder med det evige spørgsmål om økonomi – det er dog ikke budskabet fra de to sociologer: "Vi kunne sagtens sidde her og sige, at området skal have alle penge i verden tilført, men det er vi ikke ude i. Med de indsatser, vi har, inden for de rammer, vi har – hvordan får vi så de bedste indsatser, som hjælper flest mennesker. Vi oplever begge to, at vi har nogle indsatser kørende, hvor borgeren sidder og tænker: "Hvis I spurgte mig, så er det ikke det her, jeg har brug for." Vi skal kigge på det og insistere på, at borgerinddragelse er alfa og omega, men også meget svært. Hvis nogen derude synes, det er meganemt, så vækker det mine alarmklokker - mon man reelt også gør det? De må i hvert fald gerne skrive en bog om det. Borgerinddragelse kræver konstant refleksion og fleksibilitet fra systemets side," argumenterer Marie Louise.

Ikke alene kræver borgerinddragelse refleksion og fleksibilitet – det kræver også fagpersoner med en enorm selvbevidsthed: "Det kræver faktisk stort fagpersonligt mod – Dorthe og jeg skal hele tiden sørge for, at al vores viden og erfaring ikke bliver en hæmsko for mødet med den enkelte borger. Viden kan faktisk bide os bagi. Man kan hurtigt komme til at tænke, at det har jeg set før, og det skal håndteres på denne måde. Det er lidt et paradoks – viden er forudsættende for det, vi gør, men den kan også være hæmmende. Derfor kræver det et stort mod at viske tavlen ren og kigge på den enkelte borger med rene øjne. Det er ikke altid et spørgsmål om, at vi er de klogeste – det handler om at forstå borgeren. Det kan være en kæmpe udfordring, men det er med til at skabe de gode indsatser," forklarer Marie Louise.



*"Vi kunne sagtens sidde her og sige, at området skal have alle penge i verden tilført, men det er vi ikke ude i..."*

# ...et godt sted at være

Autismecenter Storstrøm er et tilbud for børn, unge og voksne med autisme. Vi har 30 års erfaring med at skabe de bedst mulige betingelser for, at vores beboere kan leve et godt liv.



Vi vil gerne dele ud af vores viden  
- vi tilbyder kurser.





### HVIS MAN HAR MØDT ÉN...

Det er næsten ikke nødvendigt at færdiggøre ovenstående sætning, men her kommer den alligevel: Hvis man har mødt én med autisme, så har man mødt én med autisme. En gammel travet på autismscenen, der bliver ved med at være aktuel: "Allerede da jeg startede i 1991, snakkede vi om en individualiseret tilgang til personer med autisme. I 1994 fik vi den manual, vi bruger i dag, ICD-10. Her snakkede vi spektrum som forskellige autismediagnoser - Asperger, infantil og så videre. Meget i kasser. I takt med, at forskningen skred frem, så blev vi mere opmærksom på, at det ikke giver mening at dele autismen op i kasser.

Man skal i højere grad kigge på det enkelte menneske, og hvad autismen betyder for den enkelte. I dag har vi meget fokus på personens indefraperspektiv, hvordan oplever du at være dig. Det er ikke mig som fagperson, som har definitionsretten," forklarer Dorthe. En tilgang, der dog ikke fjerner behovet for at stille en diagnose i første omgang: "Vi bliver stadig nødt til at bruge diagnoserne, for ellers bliver der ikke åbnet for pengekassen. Diagnosen skal ses som et arbejdsredskab, ikke som et mantra," opfordrer Dorthe.

Selvom diagnosen skal ses som en grundlæggende faktor i denne sammenhæng, så er det vigtigt for fagpersoner som Dorthe og Marie Louise at være bevidste om, hvilken magt, der ligger i diagnosen og hele mødet med systemet fra borgerens perspektiv: "Man kan få en følelse af at blive kørt over af en damptrølle i mødet med systemet. Vi har adgang til en masse viden, som hinandens noter og journaler. Vi som fagpersoner har en masse vidensmagt, så vi skal arbejde med en høj grad af transparens. Den farlige magt i denne sammenhæng er den skjulte magt – hvis vi bare foregiver at lave borgerinddragelse og egentlig ikke gør det. Borgeren kan ende med at sidde med en følelse af, at referatet til mødet var skrevet på forhånd. Det kan være hård kost at få hjælp i dette system – man skal kunne tale mange sprog og forstå komplekse problemstillinger," advarer Marie Louise.



## Studentereksamen og botilbud for unge med en autismediagnose



KOLLEGIET  
Vestergade



Midtfyns  
Gymnasium

Midtfyns gymnasium tilbyder et særligt tilrettelagt forløb, der tager kompetent og professionelt hensyn til unge med en autisme diagnose.

12 minutters gang fra gymnasiet ligger kollegiet Vestergade - et botilbud, hvor eleverne har mulighed for at søge om at bo.

Botilbuddet bevilliges efter §43 stk. 1 nr. 6, § 76 og § 107

Midtfyns gymnasium og Kollegiet Vestergade arbejder tæt sammen om at skabe optimale rammer for den enkelte unge.



### Henvendelse til gymnasiet:

jo@mfg.dk  
mobil: 40911936

### Henvendelse til kollegiet:

dea@kollegietvestergade.dk  
mobil: 29130493

De unge siger:

**”Man er aldrig alene med det faglige og det personlige”**

# Studentereksamen

for unge med

## AUTISME / ASPERGERS SYNDROM

Paderup Gymnasium i Randers optager hvert forår en ny årgang på den særlige gymnasielinje for unge med autisme / aspergers syndrom.

Vi optager 12 elever i klassen.

Forløbet er 3-årigt og fører frem til en almen studentereksamen (stx).

Hent vores brochure på [www.paderup-gym.dk](http://www.paderup-gym.dk)



Apollovej 64 • 8960 Randers SØ • Tlf. 8641 6677  
[www.paderup-gym.dk](http://www.paderup-gym.dk)

Plads til  
den du er

Blik for den du  
kan blive!





### **FOR MANGE FÆRDIGHEDSMÅL, FOR LIDT PROCES**

Med magten på sin side har systemet mulighed for at bruge målsætninger som et værktøj i processen – det kan dog hurtigt blive mål for målets skyld: "Man kræver, at borgeren skal sætte et konkret mål for, hvordan man får det bedre. Det kan være, at man bare vil have det på en anden måde end lige nu. Vi afkræver konkrete mål – om tre måneder skal vi kunne se, at det går fremad. Det er helt vilde krav at stille til folk. I mange år har vi været overfokuseret på færdighedsmål – man skal kunne tømme sin opvaske-maskine, lave mad og kigge i sin E-Boks hver dag. Vi har adskillige sager, hvor det i højere grad handler om mestringsstrategier på det sociale og kommunikative plan. Systemet er bare glædest for færdighedsmål," konkluderer Marie Louise.

Der er dog alligevel håb for fremtiden, når det kommer til højere grad af borgerinddragelse: "Jeg har måske behov for at være optimistisk, men jeg ser, at der er nye vinde, der blæser. Der er en recovery-dagsorden, som begynder at trænge ind flere steder med borgeren i centrum. Vi er på vej i en retning, hvor vi kigger på andet end færdighedsmål. Hvis vi kunne få flere trivselsmål ind i systemet, så ville jeg blive så lykkelig. Det handler om at øge trivselsniveauet, hvilket kan gøres meget konkret. Vi hos Sopra har udviklet en metode, LA2, hvor vi bruger begrebet trivselsøer, som et systematisk blik på, hvordan man kan tanke trivsel og hjælpe andre til at tanke trivsel i hverdagen. Hvis vi kunne få det ind, så kunne vi rykke dagsordenen væk fra det færdighedsorienterede til at have mening og trivsel i hverdagen," opfordrer Marie Louise.



### HUSK ILMASKEN

Med denne gennemgang af et system, der kan være tungt at danse med som borger, så kan det altid være nyttigt at få et råd fra fagpersoner som Dorthe og Marie Louise – i første omgang, så har Marie Louise dog mest lyst til at råde systemet: "Det er svært at give pårørende et råd, de kan stå i mange forskellige situationer. Vi kan ikke kræve, at folk absolut skal være konstruktive samarbejdspartnere for at blive hørt. Det er vilde krav. Jeg tænker, at fleksibiliteten ligger hos systemet – vi som fagpersoner skal være nysgerrige på, hvordan tingene ser ud fra borgerens perspektiv. Det er et fagligt anliggende," konkluderer hun.

Dorthe supplerer afsluttende: "Mit råd til borgeren med autisme er at have en pårørende med til møderne. En person, du kan sparre med. Det er et for stort ansvar at sidde alene til sådan et møde, hvor der er meget på spil. Til de pårørende, vil jeg sige, at de skal huske iltmasken. De skal passe på sig selv. Det er hårdt at kæmpe for sit barn. Man spiller så mange roller som forældre – de skal være støtteperson, fysioterapeut, læge og psykolog, for at det hele kan hænge sammen. Det kan være farligt, hvis man ikke husker at passe på sig selv."

*“Til de pårørende, vil jeg sige, at de skal huske iltmasken. De skal passe på sig selv. Det er hårdt at kæmpe for sit barn”*

*- siger Dorthe Hölck*



## Drømmer du om uddannelse?

– På AspIN kan du få netop den hjælp DU har brug for til at komme videre i uddannelse

**AspIN** | Sammen finder vi din vej.

På AspIN kigger vi på netop dine behov og tager udgangspunkt i hvor du er, når vi sammen med dig lægger en plan for dit forløb. På AspIN vil du lære dig selv bedre at kende – herunder vil du lære at tackle nogle af de udfordringer, du oplever i din hverdag og du vil få redskaberne og kompetencerne til at komme i videre uddannelse.

Vi tilrettelægger dit forløb, så du får et fagområde at fordybe dig i, det kan fx være et fag fra folkeskolen, som du mangler eller det kan være specifikke fag på HF.

Under forløbet får du også mulighed for at komme i praktik i en virksomhed ligesom vi arbejder med nogle af dine personlige udviklingsmål. Uanset hvilken vej du går, så gør du det sammen med os i trygge rammer.

Vi er med dig hele vejen.

**Vil du høre mere?**

**Kontakt os på [info@aspin.dk](mailto:info@aspin.dk)  
Eller klik ind på [AspIN.dk](http://AspIN.dk)**



**Hos AspIN ser vi dig og dine ønsker. Og vi hjælper med at finde din vej til at få dem opfyldt.**

AspIN er et individuelt tilrettelagt undervisnings- og udviklingsforløb, der har til formål at give unge med en gennemgribende udviklingsforstyrrelse som fx autisme og ADHD de bedste forudsætninger for at blive uddannelsesparate. Hele 80 % af eleverne optages på efterfølgende uddannelse.

AspIN ligger i Vejle og er en del af Campus Vejle, som tilbyder en række særligt tilrettelagte ungdomsuddannelser. Herunder AspIT, som er en særligt tilrettelagt og erhvervsrettet IT-uddannelse for unge med autisme eller lignende. At vi er en del af en stor skole med mange spor giver vores elever gode muligheder for at blive introduceret til nogle af de muligheder, der kan ligge efter et forløb på AspIN.



# **NÅR DEN KLASSISKE AUTISMEPÆDAGOGIK IKKE VIRKER**

*– HVAD SÅ?*



Tina Humlebæk - privat foto

**MED BÅDE ET FAGLIGT OG ET PRIVAT BEN I AUTISMEVERDENEN, SÅ HAR TINA HUMLEBÆK GJORT SIG EN ENORM MÆNGDE ERFARINGER INDEN FOR AUTISMEPÆDAGOGIKKEN - NÅR DET VIRKER OG IKKE MINDST, NÅR DET IKKE VIRKER: "DER ER EN STOR DEL AF VORES BØRN OG UNGE, SOM IKKE PASSER IND I DENNE "AUTISMEPÆDAGOGISKE KASSE". DISSE BØRN MÅ VI IKKE TABE PÅ GULVET!" ADVARER HUN.**

**D**et kommer nok ikke bag på nogen, at det kræver struktur og planlægning for at få en folkeskole til at køre rundt. En mængde af struktur, der skal ganges op, hvis vi flytter blikket over på specialklasserne. Siden slutningen af 00'erne har autismepædagogikken i den danske folkeskole blandt andet baseret sig på det amerikanske pædagogiske princip TEACCH - Treatment and Education of Autistic and Related Communication Handicapped Children - på dansk: Behandling og undervisning af autistiske og kommunikations-handicappede børn. Programmet TEACCH er udviklet i USA på University of North Carolina af Dr. Eric Schopler og Dr. Robert Reichler i 1960'erne og bruges i dag over hele verden. Hovedprincipperne i programmet er struktur, forudsigelighed og visuel støtte, som gør sig gældende på flere forskellige områder:

**BO/SKOLE/JOB er et helhedsorienteret tilbud i Silkeborg for dig der har fx. ASF, ADHD eller ADD**

- Bo-kollegie/botilbud
- Erhvervsrettet STU
- Erhvervsafklaring
- ASF Selvførelsesforløb
- Stressprofil
- Sensorisk profil.

Der er mulighed for online deltagelse i samtaler.

Se hvem vi er

Stavangervej 9, Silkeborg, Tlf. 20 45 80 99, [www.boskolejob.dk](http://www.boskolejob.dk)

**BO SKOLE JOB**  
-Vejen til det virkelige liv



#### **STRUKTUREREDE MILJØER:**

TEACCH fremmer et struktureret, forudsigeligt og visuelt understøttet læringsmiljø. Dette indebærer brugen af klare rutiner, visualiseringer og organisatoriske systemer for at hjælpe mennesker med autisme med at forstå deres omgivelser og forventede aktiviteter.

#### **INDIVIDUEL TILPASNING:**

TEACCH anerkender, at mennesker med autisme har forskellige behov og styrker. Derfor tilpasses tilgangen til den enkelte persons unikke særinteresser, færdigheder og ikke mindst udfordringer.

#### **VISUALISERING:**

Visualisering er en central del af TEACCH-tilgangen. Dette kan omfatte brugen af billeder, symboler, planer og andre visuelle hjælpemidler til at hjælpe med kommunikation, forståelse af opgaver og fremme selvstændighed.

#### **STRUKTUREREDE AKTIVITETER:**

TEACCH fremmer brugen af strukturerede aktiviteter, der er klart definerede og præsenteret på en visuelt understøttet måde. Dette hjælper med at reducere angst og forbedre forståelsen og udførelsen af opgaver. Dette gøres blandt andet ved brugen af de 10 H'er, hvor opgaver, som skal udføres af barnet, beskrives nøje ved at præcisere hvor, hvornår, hvordan osv.

#### **FREMME SELVSTÆNDIGHED:**

En vigtig målsætning for TEACCH er at fremme selvstændighed og selvregulering hos mennesker med autisme. Dette opnås gennem systematisk træning, understøttelse og skabelse af muligheder for succes.

**”...Jeg vendte det med kollegaer og fagfolk inden for psykiatrien. Det var svært at finde ud af. Det endte dog med en autismediagnose.”**

#### **DIAGNOSE-MOR**

Tina Humlebæk er uddannet folkeskolelærer med flere år på bagen uden autismen inde på livet, hverken i sit faglige virke eller på den private front: ”Jeg har arbejdet i folkeskolen i mange år på et par forskellige skoler og været med til at starte en friskole. Herefter kom jeg ud i en centerklasse på en folkeskole, en specialklasse med børn med autisme og normal begavelse, hvilket jeg fandt utrolig spændende.

Derfor tog jeg en Diplomuddannelse i Psykologi sammen med en kollega, hele tiden med vinklen på autisme og de børn, der ikke trives i den klassiske autis MEPædagogik,” forklarer Tina, der sideløbende selv havde lige netop denne problematik inde på livet rent privat: ”Min egen søn var i mistrivsel i lang tid, hvor vi ikke har kunnet finde årsagen. Han har haft rigtig meget angst. Vi spurgte os selv, om det kunne være autisme, men ingen kunne få det til at passe på vores søn. Jeg vendte det med kollegaer og fagfolk inden for psykiatrien. Det var svært at finde ud af. Det endte dog med en autismediagnose.”



## **HF-klasse for unge med autisme**



**Få en HF-eksamen, som giver dig adgang til videregående uddannelse**

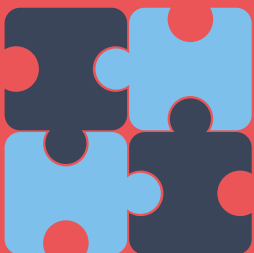
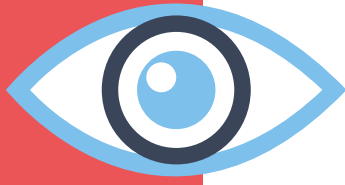
**Du får en hverdag med:**

- Struktur, tryghed og faste rutiner i en klasse med højst 12 elever
- Din helt egen mentor, som hjælper dig
- Lærere og en skole, der har mange års erfaring med undervisning af autister.

**AUTISMEKLASSEN**

[herninghogvuc.dk/hf-autismeklassen](http://herninghogvuc.dk/hf-autismeklassen)

Tlf. 40 80 88 40



Ikke alene fik Tinas søn en autismediagnose sideløbende med hendes forløb – det viste sig også, at han heller ikke trivedes i den klassiske autismediagnostik: "Der er rigtige mange, der profiterer af den her klassiske autismediagnostik med blandt andet TEACCH – det oplevede jeg desværre ikke i hjemmet med min søn. Det har dannet en del af baggrunden for mit arbejde – jeg har haft både den personlige og faglige interesse. Jeg har valgt at se det som en styrke og noget, jeg har kunnet bruge på begge fronter – det private har jeg kunnet bruge på jobbet og omvendt. Det er hårdt, når børn mistrives, men jeg har valgt at have en optimistisk tilgang og hele tiden haft en tro på, at tingene ville blive bedre."

Når skemaer og piktogrammer ikke virker længere  
På trods af denne positive indstilling og faglige erfaring som ballast, så endte Tina med at måtte sige sit job op og fokusere fuld tid på sønnens trivsel. Heldigvis har hun senere hen kunnet bruge både de personlige og faglige erfaringer til et arbejde som selvstændig autismediakonulent. Blandt andet med fokus på den klassiske autismediagnostiks udfordringer ude i de danske klasselokaler: "I mange år har den klassiske specialpædagogiske tilgang med visualisering i form af piktogrammer, skemaer og struktur været dominerende i langt de fleste specialklasser i Danmark. Det fungerer heldigvis godt for rigtig mange, og jeg har selv meget positiv erfaring med det som underviser i centerklasser. Men der er også en stor del af vores børn og unge, som ikke passer ind i denne "autismediagnostiske kasse". Disse børn må vi ikke tabe på gulvet!" advarer Tina. Så er det helt store spørgsmål naturligvis, hvorfor nogle børn ikke reagerer på den ellers anerkendte pædagogik: "En del af forklaringen er, at der stadig er mangel på autismediaspecifik viden nogle steder i systemet. Specielt den opdaterede viden når ikke ud i systemet rundt omkring i landet. Det er naturligvis bredt set, men der er alt for få lærere, der kommer på efteruddannelse eller lignende. De fleste ved godt, at de skal have fokus på struktur og skemaer, fordi det har børn med autisme brug for. Når det ikke virker, så er det jo vigtigt at vide, hvad årsagen kunne være, så nogle steder mangler der en dybere forståelse," forklarer Tina og fortsætter: "Man skal huske, at den autistiske hjerne fungerer anderledes – så hvis barnet fx er stresset og deraf har en dårlig hukommelse, så kan det være grunden til, at barnet ikke reagerer på pædagogikken. Barnet med autisme er ofte udfordret i de eksekutive funktioner, bl.a. på initiativ, planlægning og udførelse, og det er jo vigtigt at kunne skelne, om årsagen er stress eller nedsatte eksekutive funktioner - eller begge dele. Derfor er det vigtigt at have denne grundlæggende viden om autisme."







# FÅ HJÆLP AF EN BISIDDER

**F**or mange kan det være en kamp at holde møder med det offentlige – ikke alene fordi det ofte er svært at få den hjælp, man har brug for. Det kan også være en følelsesmæssig opslidende omgang at skulle tale sin sag med et system, der ikke altid forstår én. Ligeledes tales der ofte et sprog som de fleste danskere ikke forstår.

Derfor kan det være en stor hjælp at have en bisidder med som moralsk og følelsesmæssig støtte. En bisidder skal ikke ses som en advokat, der kan føre ens sag – nærmere som et ekstra sæt øjne og ører, der kan hjælpe med at huske, hvilke emner,

der skal bringes på banen og hvad der bliver sagt. Bisidderens rolle er også at facilitere et godt møde, hvor samarbejde mellem parterne er i fokus, hvilket kan være vigtigt, når bølgerne går højt og følelser kommer i spil.

## INDEN OG EFTER MØDET

Det er ikke kun på selve mødet, at bisidderen kan være en stor hjælp. Bisidderen hjælper også med at forberede mødet med blandt andet at få afklaret de forskellige punkter på dagsordenen og hvem, der deltager i mødet. Efter mødet ligger der også en opgave for bisidderen i at gennemgå mødet og tale de forskellige

emner igennem, så begge parter er enige om mødets forløb. Ligeledes skal de eventuelle næste skridt aftales.

## FÅ HJÆLP AF OS

Det er målet, at Autismeforeningen skal have tilgængelige bisidder i alle kredse, så alle vores medlemmer i hele Danmark kan få hjælp. I skrivende stund har vi cirka 40 bisiddere spredt rundt i landet og der kommer hele tiden flere til. Hvis du ønsker at få en bisidder tilknyttet, så skal du kontakte din lokale kredsformand.

### BLIV BISIDDER

Hos Autismeforeningen søger vi altid ildsjæle, der har lyst til at blive bisiddere. Det kræver ikke det store at blive bisidder – mest af alt, så skal man have lyst til at hjælpe andre. Det er ulønnet arbejde at være bisidder, man får dog stor taknemlighed igen.

Som bisidder skal man have indsigt i et lille udsnit love og paragraffer, så man kan hjælpe med det basale. Derudover, så ser vi gerne, at man gennemgår et bisidderkursus, hvor man får redskaber til at håndtere rollen. Det er dog ikke noget absolut krav.

## FAKTABOKS

- For at få hjælp fra en bisidder skal du kontakte din lokale kredsformand
- Det er gratis, hvis du er medlem af Autismeforeningen
- Som bisidder får man dækket sine transportomkostninger

## autismementor

- Bofællesskaber
  - Mentorordning
  - Vejledningsforløb
  - Selvforståelsesforløb
  - Ungeklub
- FOR MENSKER  
MED AUTISME**



### VIDSTE DU AT?

Autismementor startede en solskinsdag sommeren 2011 med en ambition om at lave tiltag inden for autismespektret i Region Hovedstaden.

[www.autismementor.dk](http://www.autismementor.dk)

Ring til os på 6048 3449 | [tina@autismementor.dk](mailto:tina@autismementor.dk)

## Velkommen til Sofie Ribbjerg Efterskole

**Sofie Ribbjerg Efterskole er en specialefterskole med plads til 94 unge mennesker.**

Vi vægter fællesskab og læring højt. Her får eleverne mulighed for at vokse personligt, socialt og fagligt i trygge rammer. Vi står klar til at støtte hver enkelt elev på deres unikke vej mod fremtiden. Vi har et bredt fagtilbud og udarbejder individuelle skemaer efter elevens valg.

Se mere information på skolens hjemmeside.



[www.sofieribbjerg.dk](http://www.sofieribbjerg.dk)  
Tlf.: 54 43 21 26  
Brarupvej 2 – 12  
4840 Nørre Alslev



# DIT MEDLEMSKAB BIDRAGER TIL...

Autismeforeningen har over 13.000 medlemmer, som er med til at give foreningen en stemme, der bliver hørt. Dit medlemskab betyder, at foreningen er stærk demokratisk, kan hjælpe andre og kæmpe politisk.

An illustration of a hand holding a book. The hand is dark brown with a teal cuff and a red sleeve. The book is light blue with a large orange puzzle piece on the cover. The background is a solid blue color.

## POLITISK ARBEJDE

Som medlem bidrager dit kontingent til, at Autismeforeningen kan arbejde politisk for at sikre de bedste vilkår og muligheder for alle autister og deres pårørende.

Landsformand Karina Bundgaard går til møder med politikere og andre organisationer, og hun sidder i flere udvalg, hvor vi kan bidrage med viden om autisme.

Det er samtidig en del af det politiske arbejde, at vi gennem informationsmateriale og debatindlæg får autismeviden ud i samfundet, og når vi samarbejder med andre foreninger og handicaporganisationer om projekter eller kampagner.

Det er i det politiske arbejde, at de store forbedringer kan ske. Det er derfor vigtigt at arbejde for, at vi i Autismeforeningen fortsat har en stærk stemme, som bliver hørt.

## GRATIS ADGANG TIL SOCIALRÅDGIVER

Vores socialrådgiver sidder hver dag klar til at rådgive og guide foreningens medlemmer, når de har spørgsmål eller problemer i forhold til lovgivningen og deres rettigheder. Mange medlemmer oplever store udfordringer i deres hverdag. Især får vi mange sager og spørgsmål ind omkring mødet med de offentlige myndigheder. Der er hårdt brug for hjælp. Dit medlemskab sikrer, at vi kan hjælpe så mange som muligt.

## NETVÆRK OG AKTIVITETER I KREDSENE

Autismeforeningen er en demokratisk medlemsforening. Når du melder dig ind, bliver du automatisk også medlem i en af foreningens 16 kredse i Danmark eller den ene i Grønland.

Som medlem går en del af kontingentet direkte til din kreds. Det betyder, at du er med til at sikre, at foreningens fantastiske frivillige hvert år kan planlægge og afholde mange spændende aktiviteter, arrangementer, oplæg, netværkscafeer og ture i f.eks. legeland eller zoo for alle kredsens medlemmer.

*En del kredse har desuden en frivillig bisidderordning, hvor man som medlem kan få en frivillig bisidder med til møder med kommunen.*

Autismeforeningens kredse er med til at skabe et fællesskab for autistiske mennesker og deres familier, hvor de kan komme og være sammen med andre, som har autisme inde på livet.

## EN STEMME I FORENINGEN

Som medlem af Autismeforeningen har du medlemsrettigheder, kan stemme til generalforsamlinger og møde op på foreningens repræsentantskabsmøder og få indflydelse på, hvad foreningen skal lave, og hvad den skal prioritere politisk. Dit medlemskab og din deltagelse er

dermed med til at sikre, at Autismeforeningen er en stærk demokratisk forening.

Autismeforeningens hovedbestyrelse mødes flere gange om året, og hvert år er repræsentanter samlet til repræsentantskabsmødet, hvor de store linjer for foreningen besluttes. Desuden består Autismeforeningen lige nu af mange forskellige arbejdsgrupper, som er åbne for repræsentanter og medlemmer, og som arbejder med alt lige fra interne strategier til vores store inklusionsundersøgelse.

## PROJEKTER

Du er som medlem med til at sikre, at vi i Autismeforeningen kan lave fondsansøgninger og søge projekter. På den måde kan vi finde og indgå i spændende samarbejder og lave projekter som f.eks:

## KOMMUNIKATION OG AUTISMEBLADET

Autismeforeningens sekretariat arbejder blandt andet med kommunikation for foreningen. I en forening som vores, er det vigtigt at kunne komme ud med vores budskaber og historier – både til medlemmer og til resten af samfundet.

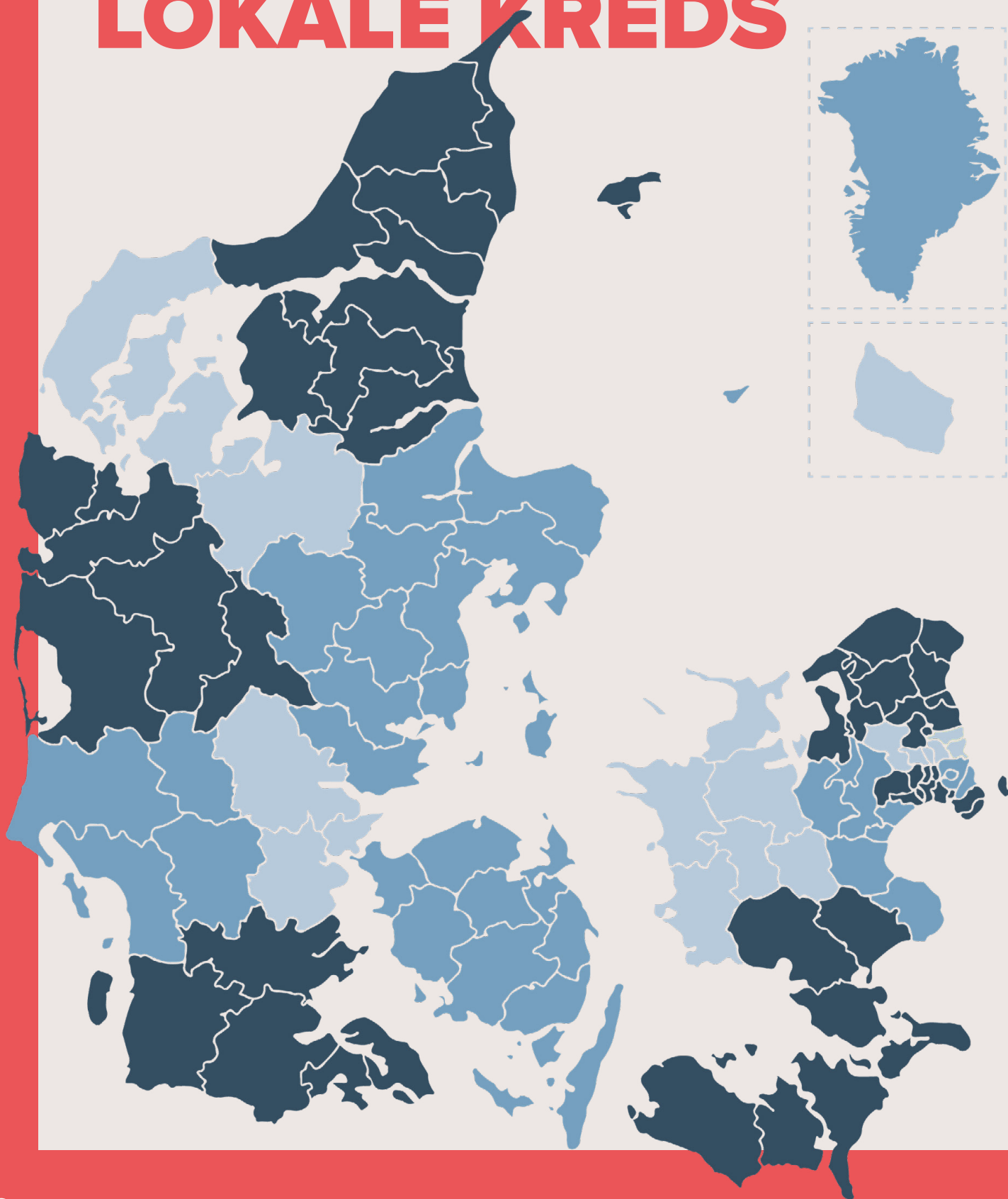
Vi arbejder særligt med artikler, nyheder, personlige historier, pjecer, Autismebladet og nyhedsbreve. Det er her, hvor vi fortæller medlemmer og resten af befolkningen, hvad der sker af nyt på autismeområdet, og hvordan det står til for autistiske mennesker og deres familier.

Vores kommunikation er også politisk vigtig. Vi bruger pressemeddelelser, debatindlæg, hørings svar og kontakt til pressen til at råbe politikerne op, få indflydelse, nå ud til flere på sociale medier og sprede viden om autisme.



- **"Inclusive Emergency",** hvor vi rådgiver brandfolk til at kunne hjælpe autistiske mennesker bedre.
- **Det store podcast-projekt "Megafon - podcast fra en anden verden",** hvor vi giver ordet til unge med autisme.
- **Projektet "Socialt selvforsvar"** som tilbyder gratis kurser til unge med autisme.

# FIND DIN **LOKALE KREDS**



**KREDS ØSTJYLLAND**

Elisabeth Sørensen, Kredsformand.  
Kontakt: elisabethSoe@autismeforening.dk

**KREDS LIMFJORD**

Katharina Stendys Hammer, Kredsformand  
Kontakt: formand@kredslimfjord.dk

**KREDS NORDJYLLAND**

Kristina Valentin, Forperson  
Kontakt: kv@autismenord.dk

**KREDS MIDTVEST**

Lise Lotte Bjerger, Formand  
Kontakt: lb@kredsmidtvest.dk

**KREDS SØNDERJYLLAND**

Malene Jørgensen  
Kontakt: malenej@autismeforening.dk

**KREDS FYN**

Lilli Fischer Mærsk Jørgensen  
Kontakt: lillijoe@autismeforening.dk

**KREDS STORSTRØM**

Claus Bo Hansen  
Kontakt: clausbo@autismeforening.dk

**KREDS VESTSJÆLLAND**

Gitte Serup-Sørensen  
Kontakt: gitteso@autismeforening.dk

**KREDS GRØNLAND**

Pia Kielsen  
Kontakt: fmd@autisme.gl

**KREDS NORDSJÆLLAND**

Bodil Dichow  
Kontakt: Bodildi@autismeforening.dk

**KREDS BORNHOLM**

Lone Pihl  
Kontakt: LonePi@Autismeforeningen.dk

**KREDS VESTEGNEN**

Malene Adler-Platzer  
Kontakt: malene.adler-platzer@autismeforening.dk

**KREDS TREKANTEN**

Lotte Bjerreskov Nielsen  
Kontakt: trekanten@autismeforening.dk

**KREDS KØBENHAVN/FREDERIKSBERG**

Tinja Vandmose  
Kontakt: tinja@autismeforening.dk

**KREDS STORKØBENHAVN NORD**

Flemming Rasmussen  
Kontakt: storkoebenhavn-nord@autismeforening.dk

**KREDS MIDTSJÆLLAND**

Rune Gamby  
Kontakt: rune@au10sme.dk

**KREDS SYDVESTJYLLAND**

Anja Schmidt Hallum Hansen  
Kontakt: anja@autismeforening.dk



SCAN QR KODEN  
**OG FIND EVENTS I  
DIN LOKALE KREDS**



# Elmelund

## Elmelund hjælper dig på plads i livet

I Thisted ligger den selvejende institution Elmelund. En nonprofit-organisation, som arbejder for at sikre gode levevilkår for udsatte og sårbare unge - borgere med varige kognitive og mentale handicap, kombineret med fx autisme, ADHD, angst, OCD og lignende. En indsats, som beror på et solidt fundament:

- **FÆLLESSKAB**
- **ANERKENDELSE**
- **UDVIKLING**
- **NÆSTEKÆRLIGHED**

”  
*Elmelund er baseret på nogle stærke værdier – fællesskab, anerkendelse, udvikling og næstekærlighed. Det er hele grundlaget for vores arbejde”*

Alice Thomsen og fortsætter: ”Når de unge kommer til Elmelund, så kan de få store eller små forløb. Det grundlæggende er, at vi er helhedsorienteret – vi er interesseret i det hele menneske.”

Hos Elmelund skræddersyes et forløb til den enkelte borger, der skal hjælpe borgeren med at finde sin plads i livet.



Et forløb, der kan indeholde erhvervsafklaring, jobtræning, aktivitets- og samværstilbud, STU-forløb og botræning, hvor det endelige mål er oplæring: ”Vi skal give dem mulighed for at kunne leve det bedst mulige voksenliv. Det handler om at bruge sit liv på noget meningsfyldt. I næsten 30 år har vi fået sendt de fleste videre med en god plan for resten livet,” forsikrer Alice.



### Bostøtte og botræning

Madlavning, personlig hygiejne, tøjvask. Her træner vi alt det, man har brug for, når man bor selv. I vores botilbud får de unge pædagogisk støtte til at klare hverdagen, og vi hjælper dem med at afklare, hvor meget de selv kan.



### Job- og uddannelse

Vi skaber afklaring hos den enkelte i forhold til muligheden for at varetage en praktik eller et fleksjob. Vi finder ud af, hvad de unge mennesker er i stand til, og hjælper dem med at skabe mening i livet ved at de bidrager til samfundet i form af et arbejde eller ved at gennemføre en STU.



### Fritid og socialt samvær

Vi skaber gode stunder, hjælper med fritidsaktiviteter, træner de sociale spilleregler og øver med de unge mennesker, så de får flere gode relationer og et meningsfuldt fritidsliv. Biografture, klubaftener og ferierejser er en del af tilbuddet hos Elmelund.

**Adresse**  
 Hanstholmvej 32  
 7700 Thisted

**Telefon**  
 97 91 24 23

Se mere på:  
[elmelund-jbf.dk](http://elmelund-jbf.dk)



# KVUC HF Autisme

## Målgruppe

### HF ASF på KVUC er en 2-årig gymnasial ungdomsuddannelse for dig med en diagnose på autismspektret.

Som elev på HF ASF går du i en klasse med højst 12 elever, hvor undervisningen og de fysiske rammer er tilpasset ASF-elever.

Du får undervisning af lærere med viden om autismeområdet, og der vil være mulighed for støtte til opgaveplanlægning og skriftlige opgaver undervejs på uddannelsen.

Både undervisning og støtte foregår på KVUC i vores smukke bygning midt i det historiske København. HF ASF giver adgang til korte, mellemlange og lange videregående uddannelser.

### Er HF ASF relevant for mig?

HF ASF er relevant for dig, der har behov for at undervisningen foregår struktureret og veltilrettelagt i et trygt miljø, og gerne vil gå på en 2-årig HF-uddannelse sammen med andre unge med en diagnose på autismspektret.

### Måske har du specielt behov for:

- Struktur i den daglige undervisning og tilrettelæggelse
- Hjælp til det sociale samspil i og uden for klassen
- Støtte til opgaveplanlægning (fx hjælp til at komme i gang med skriftlige opgaver)

For at starte på HF ASF skal du have afsluttet 9. eller 10. klasse med et solidt fagligt niveau i Dansk, Engelsk og Matematik.



**KVUC**  
VOGNUMAGERGADE 8  
1120 KØBENHAVN K  
TLF. 82 32 66 00  
KVUC@KVUC.DK



## Aabenraa Statsskole

HF ASF er en ordinær toårig gymnasial uddannelse for **unge med autismspektrumsforstyrrelse**, som åbner døre til en lang række videregående uddannelser.

### ASF-behov

- Fast undervisningsstruktur
- Reduceret lektiemængde
- Fast undervisningslokale
- Fuld mentorstøtte
- Rummelighed og forudsigelighed



**UDDANNELSE  
MED UDSYN**

“ Det er dejligt at være i en klasse, hvor **man kan identificere sig** med de andre elever (...). *Andreas 22R* ”

Forstallé 14, DK-6200 Aabenraa

+45 74 62 23 11

[www.statsskole.dk/hf-asf](http://www.statsskole.dk/hf-asf)



# NEDSKÆRINGER TRUER DEN GODE UDVIKLING I ASF-KLASSERNE PÅ UNGDOMS- UDDANNELSERNE

Advarer Jonna Byskov, der har været med til at lægge de pædagogiske grundsten til de ASF-klasser, som vi kender i dag på tværs af ungdomsuddannelserne. Nedskæringen af specialpædagogisk støtte truer den ellers gode udvikling, mener hun.



*"Det faldt sammen med, at jeg på dette tidspunkt søgte nye pædagogiske udfordringer, så jeg tog med glæde imod tilbuddet"*

*- siger Jonna Byskov*

---



2008 fyldte autismesagen ikke særlig meget på samfundets dagsorden. De fleste danskere vidste ikke for alvor, hvad autismespektrumforstyrrelse egentlig var, og hvis de gjorde, så var det ofte bundet op på nogle klicheer med Rainman og hans matematiske evner. Der var dog heldigvis nogle få fagfolk, der allerede dengang så behovet for at skabe uddannelser med afsæt i unge autisters behov og udfordringer. En af dem var rektoren på Herning HF & VUC, der i 2008 fik oprettet en autisme-linje på skolen. Han opfordrede Jonna Byskov til at søge stillingen som leder for den nye linje: "Det faldt sammen med, at jeg på dette tidspunkt søgte nye pædagogiske udfordringer, så jeg tog med glæde imod tilbuddet," siger Jonna Byskov.



Som kun den tredje skole i landet skulle HF & VUC Herning skræddersy et tilbud til unge med ASF med målet om at få flere igennem til de videre uddannelser. Jonna skulle dog ikke gøre det alene: "Jeg fik mere eller mindre frie hænder til at finde lærere til A-linjen, der havde erfaring og lyst til at gøre en pædagogiske indsats med mig som leder på den nye A-linje, som vi kaldte den."

#### **ASF-PÆDAGOGIKKEN UDVIKLES**

De næste 10 år brugte Jonna sammen med lærerteamet på at udvikle en nøgle til bedre ungdomsuddannelse for unge med ASF – et projekt, hvor de startede mere eller

mindre fra nulpunktet: "Vi fik en introduktion af to autis-  
mekonsulenter fra regionen, ellers stod vi helt selv for at udvikle pædagogikken fra bunden. En proces med rigtig mange møder. Når der var en udfordring i klassen, så tog vi det op i lærergruppen til diskussion, implementerede en løsning, som vi herefter evaluerede. En konstant vidensdeling."

Igennem denne lange proces arbejdede Jonna og teamet sig frem til en række strategier for denne nye ASF-pædagogik.

"Det første fokuspunkt i vores pædagogik er anerkendelse – vi anerkender eleverne og deres udsagn.



*”Det første fokuspunkt i vores pædagogik er anerkendelse – vi anerkender eleverne og deres udsagn. Vi gætter ikke eller tror, at vi ved noget fra en bog...”*

---

Vi gætter ikke eller tror, at vi ved noget fra en bog. Hvis vi ikke forstår, hvad de forklarer, så spørger vi ind og lytter. En tilgang, der har skabt stor tillid mellem eleverne og lærerne. Lige pludselig tør eleverne meget mere end før. De havde svært ved at stå foran forsamlings og tale, vi fik dem til at lave fremlæggelser. De havde svært ved at indgå i sociale relationer, som gruppearbejde, hvilket vi også lykkedes med på et vist niveau. I nogle tilfælde var vi også nødt til at anerkende, at nogle af dem ikke kunne fungere i grupper,” forklarer Jonna.

Næste fokuspunkt i denne ASF-nøgle er en velkendt travet i autismerkredse, nemlig overblik og struktur,

hvilket de har meget brug for. ”Vi skal hjælpe dem med at skabe overblik, strukturere og planlægge det faglige arbejde og skoledagen. Et fælles problem for næsten alle, der har en autismediagnose. Hvis man tænker på en ordinær ungdomsuddannelse i den kontekst, så er den nærmest kaotisk. Der er rigtig mange krav på én gang. Der er altid en stram deadline, som er svær at nå. Vejledningerne er lange og komplicerede.

På dette punkt har de virkelig brug for hjælp,” argumenterer Jonna.

## FAGLIGHED PÅ FORSKELLIGE NIVEAUER

Det er efterhånden blevet en kliche at sige, at når man har mødt én autist, så har man mødt én autist, men det er trods alt en af de store sandheder om autisme og det utrolig brede spektrum. Et faktum som Jonna naturligvis også har for øje i sin pædagogik: "Vores tredje fokuspunkt er differentiering – alle skal have lov til at være fagligt aktive på det niveau, de kan klare. Ellers mister man dem fra starten. De elever, der ikke har behov for meget støtte, de skal have flere udfordringer fra start – ellers keder de sig. Vi har arbejdet meget med differentiering i både støtte og faglighed. Det har betydet, at vi har løftet deres faglighed utrolig meget."

I tillæg til den differentierede indsats, så fremhæver Jonna også begrebet individualiseret støtte: "Det er afgørende for undervisningen, at læreren er forberedt på, hvordan man hjælper den enkelte elev. Vi bruger begrebet individualiseret støtte, fordi det er tilpasset personen. Hvis man skal hjælpe Claus med at planlægge en opgave, så skal man måske lave en tidsplan sammen med ham med en visualisering af arbejdstiden. Hvis man skal hjælpe Karen med en opgave, så skal man måske i et samarbejde udarbejde et stillads, der viser kravene og opbygningen. En proces, der kræver konstant udvikling og evaluering af undervisningen – hvad har virket i forhold til den enkelte, og hvad kan gøres bedre."

De sidste to pædagogiske fokuspunkter er udarbejdet med henblik på at klæde eleverne på til deres fremtidige studieliv: "For at vores arbejde skal pege fremad, så har vi lagt meget stor vægt på, at eleverne skal udvikle selvindsigt. Når de kommer videre i systemet og ikke får så meget støtte, så skal de selv være i stand til at vurdere, hvor de har brug for hjælp. Det kan være, at de står stærkt fagligt, men har brug for hjælp til at strukturere tiden. Derfor er de sidste to fokuspunkter i pædagogikken

selvindsigt og mestringsstrategi. To ting, som eleven skal have med i rygsækken, når de er færdige, så de kan lykkes fremover i uddannelse og arbejde.

## INGEN GRØNNE TUSSE

Lykken er naturligvis ikke kun gjort med en række pædagogiske fokuspunkter at arbejde ud fra – Jonna og hendes team har også selv skulle udarbejde mestringsstrategier for, hvordan hverdagen kan gå op i en højere enhed for dem selv og ikke mindst eleverne: "Lige med det samme løb vi ind i nogle praktiske udfordringer – en elev kunne ikke tage bussen, en anden elev kunne ikke håndtere lyden fra lamperne, og en tredje elev kunne ikke tåle lugten af de grønne tusser, så fra første dag fik vi lavet et stående beredskab. Rent praktisk, så kunne eleverne besøge mit kontor og få hjælp til hvad som helst. Min dør stod altid åben for dem." Et stående beredskab, der ifølge Jonna havde et simpelt og klart mål: "Vi handlede meget hurtigt på udfordringerne, så vi sikrede os, at eleverne kom i skole dagen efter. Normalt ville man måske sige, at det løser vi i morgen, men det hjælper ikke her. Når elever med ASF møder disse udfordringer, så vil deres reaktion ofte være at blive væk den næste dag. Derfor havde vi møder næsten hver dag, hvor vi skulle justere på omgivelserne – væk med de grønne tusser og nye lamper til loftet," fortæller hun. En række praktiske problemstillinger, der måske kan anses som værende bagateller. Jonna havde faktisk også selv glemt at medregne denne indsats, da hun skulle skrive sin seneste bog: "Jeg havde slet ikke tillagt det stående beredskab en så stor betydning, før jeg skulle skrive konklusionen om, hvorfor vi lykkedes med, at så mange gennemførte en ungdomsuddannelse med gode resultater. Svaret var selvfølgelig, at vi var lykkedes med at få dem til at møde tilstrækkeligt op på skolen og deltage i undervisningen," forklarer Jonna med henvisning til de store problemer med skolevægring i uddannelsessystemet.

## 94% I VIDERE UDDANNELSE

Ikke alene har Jonna, i samarbejde med sine kollegaer, været med til at starte en af de første ASF-klasser op på en ungdomsuddannelse og lagt nogle pædagogiske grundsten til de ASF-klasser, der findes i dag – hun har også lavet et forskningsprojekt ud fra de mange års arbejde.

I 2018 kastede hun sig ud i en omfattende undersøgelse af sit eget arbejde: "Det var ved at være på tide at gå på pension og sænke tempoet lidt, så jeg besluttede mig for at undersøge, hvordan vores pædagogik havde virket.



*“Lige med det samme løb vi ind i nogle praktiske udfordringer  
– en elev kunne ikke tage bussen, en anden elev kunne ikke  
håndtere lyden fra lamperne, og en tredje elev kunne ikke tåle  
lugten af de grønne tusser...”*

---

I samarbejde med min mand, der også er underviser, undersøgte jeg, hvordan de unge fra 'mine klasser' klarede sig i videre uddannelse og i erhvervslivet," forklarer Jonna. Med dette mål for øje konstruerede hun et detaljeret spørgeskema, som er blevet sendt ud til hendes tidligere elever i tre omgange – første gang i 2018, så i 2020 og afsluttende i 2022 - og undersøgelsen viser rigtig pæne resultater: "Det er gået langt bedre, end jeg havde forventet. 94% af de 50 elever, der har deltaget i undersøgelsen, er startet på en videregående uddannelse. Af de 50 har 31 gennemført deres videregående uddannelse. Heraf har 28 gennemført en ordinær uddannelse, og tre har gennemført en særligt tilrettelagt uddannelse," beretter Jonna.

Der er bestemt også opmuntrende resultater, når det kommer til beskæftigelse hos de tidligere elever: "Ud af de 31 har 18 i dag ordinære jobs, enten på deltid eller på fuld tid, og de er alle selvforsørgende. Dertil er nogle jobsøgende, og to er i fleksjob. Ud af de 50 er i alt 10 i fleksjob, to efter afsluttet uddannelse, to efter en særligt tilrettelagt uddannelse og seks efter afbrudt uddannelse." Til sammenligning viser Autismeforeningens undersøgelse fra 2022, at kun 28% af danskere med autisme er i beskæftigelse.

### **SPARER SUCCESEN VÆK**

I dag arbejder Jonna som konsulent og foredragsholder – en hverdag hvor hun har fingeren på pulsen, når det kommer til ASF og uddannelse. Jonna fortæller, at hun er meget optimistisk omkring kvaliteten af ungdomsuddannelser for autister: "Det går generelt rigtig godt. Lærerne er knalddygtige til at gøre de meget komplicerede og selvstændige arbejdsprocesser

forståelige, så eleverne kan håndtere dem. Eleverne udvikler sig generelt rigtig fint både fagligt og socialt." Et udsagn, som Jonna heldigvis ikke står alene med.

I 2022 udkom Danmarks Evalueringsinstitut (EVA) med en rapport, som deler Jonnas optimisme omkring niveauet på ASF-klasserne og STU'erne: "Det fremgår af interviewene med ledere, lærere og mentorer for ASF-klasserne såvel som de særligt tilrettelagte klasser, at eleverne gennemgår en markant personlig udvikling gennem deres gymnasietid i tilbuddene. Elevernes personlige udvikling skyldes dels den støtte, de får uden for undervisningen gennem individuelle samtaler med en mentor, og dels den støtte, de får af deres lærere i undervisningen gennem grundig stilladsering og undervisningsformer, der er tilrettelagt efter elevernes støttebehov. Ifølge ledere, lærere og mentorer for ASF-klasser såvel som særligt tilrettelagte klasser hænger den personlige udvikling desuden sammen med de succesoplevelser, eleverne i tilbuddene får både fagligt og socialt som følge af den støtte og rammesætning, som mentorer og lærere giver dem," konkluderer rapporten.

Så kan den observante læser nok gætte, at denne meget positive evaluering af resultaterne i de særlige ASF-klasser desværre følges op af det berømte men: "Det går rigtig godt, men der er risiko for, at vi er ved at spare succesen væk. For knapt et år siden blev det besluttet, at der skulle spares på SPS, specialpædagogisk støtte. Begrundelsen fra Styrelsen for Undervisning og Kvalitet er, at uddannelsesinstitutioner, der er godkendt til at have ASF-klasser, allerede modtager et øget tilskud til dette formål og ikke kan få to gange.

Jeg er hunderød for, at det vil have negativ indflydelse på elevernes mulighed for efter deres ungdomsuddannelse at gennemføre en videregående uddannelse. SPS-støtten på ungdomsuddannelserne er nemlig et vigtigt element i at hjælpe eleverne til at kunne håndtere en videre uddannelse, hvor de selv skal strukturere deres hverdag," argumenterer Jonna Byskov afsluttende.

**HVIS DU KUNNE TÆNKE DIG AT VIDE MERE OM JONNAS PÆDAGOGIK OG OMFATTENDE UNDERSØGELSE, SÅ KAN DU FÅ MERE INFORMATION I HENDES BOG "FORTÆLLINGER DER FORANDRER, 50 UNGE MED ASF FRA HF TIL VOKSENLIV".**



Skab magiske øjeblikke med **unikke sanseprodukter** fra MultiCare.

**MultiCare.dk**

+45 7023 5010  
info@multicare.dk  
Broholmvej 9  
5463 Harndrup



## Giv sanserne den opmærksomhed, de fortjener!

Hos MultiCare er vi specialister i sansestimulering. Vores sortiment er omfattende og opfylder jeres forskellige ønsker og behov. Se det store udvalg af produkter i webshoppens og lad dig inspirere.

**Hos MultiCare er det kun fantasien, der sætter grænsen.**

Find os på:



Besøg vores hjemmeside  
[www.stenbjerghuset.dk](http://www.stenbjerghuset.dk)



Vi har en ledig plads – scan QR og læs mere

### BOTILBUD I IKAST - TIL VOKSNE MED AUTISME

Vi ønsker at tilbyde vore beboere et hyggeligt og varmt hjem, som altid fremstår rent og pænt. Et hjem i trygge rammer, hvor der er mulighed for, at være en del af et positivt fællesskab.



Telefonnummer  
**+45 22 59 61 27**



E-mail adresse  
**amj@stenbjerghuset.dk**



DK-7430 Ikast  
**Bygtoften 10 / Skolegade 12**

**NGH**

Næstved  
Gymnasium og HF

## ASF-klasse

### De bedste forudsætninger for læring, fællesskaber og medansvar i en bæredygtig hverdag

På NGH tilbyder vi unge med ASF / autisme et særligt tilrettelagt 3-årigt STX-forløb, der giver dig de samme faglige kvalifikationer som en almindelig STX og er adgangsgivende til videregående uddannelser.

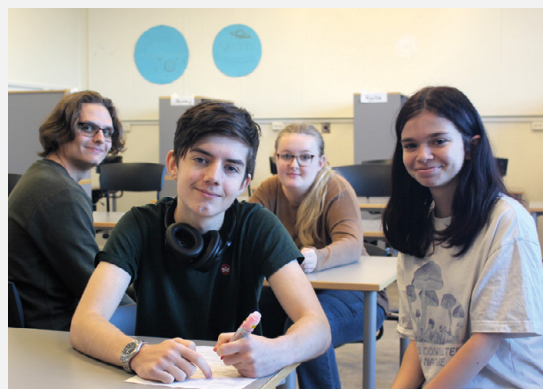
Du bliver en del af et studiemiljø, der lægger vægt på et udfordrende og højt fagligt niveau, og du vil møde lærere, der brænder for deres fag og for eleverne, og som vil bidrage til, at du får nogle spændende og lærerige år. Hos os vil du blive en del af et fællesskab, som udvikler dig både fagligt, socialt og personligt.

Din klasse er på max 12 elever, og jeres klasselokale ligger i en fløj sammen med 2. og 3.g ASF-klasserne. I fløjen er der også fællesområder, fx Stille- rummet og rum til gruppearbejde og hygge på tværs af autismeklasserne.

Der er også mulighed for at deltage i det sociale fællesskab på tværs af klasser og årgange i bl.a. elevrådsarbejde, dnd-klub, frivillig musik, idræt, billedkunst, musical, fester og fredagscafe.

#### Vi du høre mere eller besøge os?

Kontakt koordinator Charlotte Madsen:  
Mail: [cm@ngh.nu](mailto:cm@ngh.nu)  
Mobil: 27 20 41 11



Næstved Gymnasium og HF

[www.naestved-gym.dk](http://www.naestved-gym.dk)

[gymnasiet@naestved-gym.dk](mailto:gymnasiet@naestved-gym.dk)

Tlf.: 55 72 06 76

# FONDEN UNGES

et bedre liv med autisme

KLAR TIL  
START

## Tænk på fremtiden, når I vælger STU

**Jeg glemmer det aldrig. Det var en almindelig hektisk dag som salgsdirektør i Coop, hvor min telefon ringede, mens jeg hastede mellem to møder. Opkaldet kom via omstillingen. En jysk herre sagde resolut og i en meget bestemt tone: "Jeg har noget, som jeg gerne vil fortælle dig!"**

Jeg må indrømme, at jeg først tænkte, at det var en kundeklage. I stedet blev det en hjertegribende beretning, der fik mig til at glemme alt omkring mig. "For under to år siden var vores søn lidt af en hustyr, der holdt sig på sit værelse i 20 ud af 24 timer. Han, og vi, sled med mange ting. Det var hårdt, også for vores andre børn," fortalte manden.

Men så var sønnen kommet med i et KLAR TIL START-forløb, som ændrede alt: "I dag har han et arbejde og er af sted næsten hver dag. Han har tabt sig. Han er ved at tage kørekort. Han har været til flere fester og har fået en sød kæreste. Det vi gerne vil sige til dig er, at hvis nogen for to år siden havde sagt til min kone og mig, at det ville gå sådan, så ville vi have smilet træet, rystet på hovedet og tænkt

ved os selv, at vedkommende ikke ved, hvordan det er at være forældre til en ung med autisme."

### Flere unge skal have en fremtid

Nogle år forinden havde jeg sammen med FONDEN UNGES taget initiativ til KLAR TIL START, et særligt tilrettelagt beskæftigelsesforløb med jobgaranti, målrettet unge med autisme. I dag er vi et landsdækkende tilbud, som har hjulpet flere hundrede unge i fast job. Selv om jeg har lavet mange spændende ting i min karriere, er det stadig dette, der har givet allermost mening.

Især, fordi det at få et arbejde viser sig at være så fuldstændigt centralt for den unge. I min optik er der ikke noget, der slår den socialisering og modning, som et arbejde skaber. Derfor synes jeg, det er uendeligt trist at se, at så mange unge med autisme ikke får et job. I stedet bliver de parkeret i uddannelsesforløb uden jobperspektiver, eller bliver slidt op i udsigtsløse afklaringsforløb.

Jeg synes, det er beskæmmende, at kun 12 procent af unge med autisme mellem 18 og 29 år er i beskæftigelse, når nu der rent faktisk findes et forløb, som har en garanti for et job. Til din søn eller datter. Måske har du, ligesom faderen der ringede til mig, svært ved at se det lige nu. Men det kan lykkes.

### KEND JERES RETTIGHEDER, NÅR I VÆLGER STU

Stu står for "særligt tilrettelagt ungdomsuddannelse". Unge under 25 år med særlige behov, som ikke kan gennemføre en anden ungdomsuddannelse, har ret til et stu-tilbud. Stu'en skal have et klart mål om beskæftigelse eller videre uddannelse for de unge, som har mulighed for det. Kommunen har pligt til at præsentere den unge for flere stu-tilbud, så der er noget at vælge imellem.

Er man ikke tilfreds med kommunens forslag, har man ret til selv at foreslå et alternativ, som skal tages i seriøs betragtning. Hvis det ønskede alternativ ligger inden for samme økonomiske ramme som kommunens tilbud, må de ikke sige nej, medmindre der er en faglig begrundelse.



**KLAR TIL START** er et beskæftigelsesforløb med jobgaranti for mennesker med ASF. Det kan gennemføres som stu eller, hvis man er over 25, som del af en beskæftigelsesindsats. Læs mere om **KLAR TIL START** på vores hjemmeside [klartilstart.dk](http://klartilstart.dk).

Jens Romundstad er kommunikations- og relationskonsulent i **KLAR TIL START**.

### Job giver personlig udvikling

I enkelte tilfælde kan det paradoksalt nok være mor og far, der ikke ønsker, at deres barn skal i job gennem **KLAR TIL START**. De så helst, at deres barn fik et mere prestigefyldt job end det som **KLAR TIL START** ofte er, nemlig et job indenfor butiksdrift. Et IT-job er "finere", tænker nogen, men tillad mig at være uenig: Det fineste er at have et job og bruge dette job til at lære om at være på arbejdsmarkedet.

For mange med ASF er detail et rigtig godt udgangspunkt, da butiksdrift mestendels er rutiner, gentagelser og forudsigelighed. I **KLAR TIL START** er 96 procent af alle kandidater, vi har fået i job siden vores første ansættelse i 2013, stadig i job. Det siger i sig selv noget om matchet. Uanset om det er i Coop, Harald Nyborg eller ElGiganten lærer den unge at være mødestabil, om ansvar, at have kolleger, at have en chef og hertil en masse sociale kompetencer. Vi oplever unge, der bliver mere selvstændige, sundere og trives langt bedre. Unge der flytter fra botilbud til egen lejlighed. Og måske søger videre til et nyt job, men med et styrket CV som hjælp.

Mange kommuner har deres egne forløb, som oftest har det til fælles, at de IKKE har en jobgaranti. Så hvad fører det til? Det synes jeg, I som forældre skal spørge kritisk ind til. Hvis jeg og **KLAR TIL START** kan hjælpe i den forbindelse, er I velkomne til at skrive direkte til mig på [jens@unges.dk](mailto:jens@unges.dk)



”JEG ER LIGESOM  
IKKE TYPEN, DER  
GÅR I BYEN  
OG FESTER”



Lukas - privat foto

af Thorsten Asbjørn

Journalist

**STU & JOBVEJ:** Næsten 10 gymnasieforsøg begravede Lukas Bech Jørgensen i et mentalt hul. En STU hos et autismespecialiseret tilbud gør, at fremtiden nu hedder cybersikkerhed hos Forsvarets Efterretningstjeneste.



Jeg har kæmpet meget med gymnasierne. Faktisk har jeg ikke tal på, hvor mange gange jeg er startet for så at ende i et hul efter nogle måneder. 7-9 forsøg tror jeg. Når man møder Lukas Bech Jørgensen i dag, er det umuligt at få øje på, at han har været lagt ned af både social angst og depression. Blikket er tillidsfuldt, stemmen rolig, og ordene fra hans mund er afklarede og båret af tillid.

– Det har været ekstremt hårdt. Jeg prøvede hver gang at passe ind, men rammerne i gymnasierne passede slet ikke til mig, siger Lukas og kommer med festkulturen som eksempel.

– Jeg er ligesom ikke typen, der går i byen og fester.

#### **BHUTAN VÆLTEDE HAM**

Lukas, der er fra Strib ved Middelfart på Fyn, er i dag 24 år.

– Det var først som 18-årig, at jeg fik min diagnose, siger Lukas, der gennem et længere udredningsforløb fandt frem til, at han havde Aspergers og social angst. I folkeskolen havde han ikke mærket nævneværdige problemer.

– Når jeg kigger tilbage, kan jeg da godt se, at jeg var anderledes, men det gik fint nok, og jeg trivedes, siger han. For Lukas er det ikke svært at indfange den faktor, der fik det til at vælte for ham. Da han gik i 9. klasse, flyttede han med sin mor, far og storebror til Bhutan, hvor faren skulle være direktør for en fabrik.

– Det tog mig ud af min ungdomsudvikling. I 9. klasse sker der rigtig mange ting, og jeg kom kun hjem til eksamen. Da jeg vendte tilbage, havde mine venner været gennem en stor udvikling, og jeg følte mig lidt tilsidesat. Han reflekterer over, hvor han havde været, hvis ikke han og hans familie var draget til Bhutan.



*For Lukas er det ikke svært at indfange den faktor, der fik det til at vælte for ham. Da han gik i 9. klasse, flyttede han med sin mor, far og storebror til Bhutan, hvor faren skulle være direktør for en fabrik.*

– Jeg kan godt forestille mig, at hvis jeg havde gået gennem 9. klasse på almindelig vis herhjemme, så havde jeg måske haft et andet forhold til mine venner. Selvom jeg ikke går i byen og tager del i festlivet, så ville der nok have været en forståelse fra deres side, så jeg ikke var kommet til at stå så meget udenfor.

#### **SAVNEDE FORSTÅELSE**

Prisen blev høj for Lukas at betale. Fem år, hvor han flakkede ud og ind af gymnasieuddannelser og som mest af alt var præget af ufrivilligt skolefravær. Elektrikeruddannelsen, hvor han gennemførte grundforløbet til automatiseringstekniker, viste sig at være det, som trods alt matchede ham bedst.

– Det var der, jeg havde det bedst socialt. Der var ikke så stort et socialt pres og alt det med fester hele tiden. Det var rart. Man var klassekammerater, og det var det. Folk forventede ikke mere end det, men problemet var, at det ikke var det, jeg ville arbejde med, siger Lukas, der indrømmer, at han var dybt frustreret over, at han ikke blev mødt med større forståelse for sine udfordringer i gymnasiet.

– Når jeg kigger tilbage, så blev der ikke gjort noget for at hjælpe mig med at få skabt de rette rammer og finde ud af, hvilken støtte jeg havde brug for. Jeg oplevede ikke, at der var plads til sådan en som mig.

#### **SPECIAL MINDS ER NU HVERDAGEN**

I sidste ende bankede Lukas' familie mere eller mindre desperat på hos kommunen. "I må kunne gøre noget for at hjælpe vores søn", var budskabet fra forældrene. Processen blev lang og også mere besværlig end ønsket. Lukas blev tilbudt FGU, og selv om han mødte søde og forstående mennesker, var stedet ikke det rette for ham.

Derfor var det en lettelse, da hans UU-vejleder på rekordtid fik banet vej til en STU hos Special Minds Kolding, der er specialiseret i uddannelses- og jobrettede forløb til unge og voksne med autisme.

– Jeg har fået pladsen til at arbejde med det, der interesserer mig. Der er sociale aktiviteter, og det kan jeg godt lide at være en del af, siger Lukas, der har været i gang med en STU de sidste to år.

– Da jeg startede, havde jeg en masse dårlige oplevelser, som jeg havde taget med mig, og som jeg skulle have rystet af mig.

Han prøver at indkredse, hvad det er, der er vigtigt, når man som ham har en autismediagnose.

– Her er plads til alle og fokus på individet. Hver autist er meget sin egen, og det er vigtigt, at der bliver taget højde for hver enkelt. Jeg har ikke været så glad i mange år, som jeg er nu.

## EFTERRETNINGSTJENESTEN KALDER

Hos Special Minds arbejder de målrettet med at finde ud af, hvad der motiverer den enkelte, og hvad der giver mening. En dag kom der en ekspert i cybersikkerhed fra cyberlandsholdet og fortalte de unge om det arbejdsfelt.

– Det var superinteressant. Vi hørte blandt andet om kryptografi, som er en måde at kunne skrive i koder på. Jeg har altid interesseret mig for computere og teknik, og her var noget, som jeg kunne bruge det til. For Lukas er der nu en uddannelses- og jobfremtid. Uddannelsen i cybersikkerhed kan både tages på universitetet og hos Forsvarets Efterretningstjeneste. Ved sidstnævnte er man samtidig garanteret job i efterretningstjenesten efterfølgende.

– Jeg er frisk på at flytte til København og starte på uddannelsen der. Jeg fik gennem oplægget et godt indtryk af deres arbejdsmiljø, og hos Special Minds arbejder jeg nu målrettet med cybersikkerhed og på at blive klar til uddannelsen, siger Lukas.

Han har blandt andet taget Matematik A som HF-enkeltfag det sidste år, og så har Special Minds hjulpet ham med at skaffe praktikplads hos en virksomhed på Fyn, hvor han skal arbejde med cybersikkerhed.

– Min hjælp har været at komme til et sted, hvor jeg føler mig forstået og med faste rammer og forventninger, som er nemme at forstå. På den måde har jeg kunnet finde min rette vej, siger Lukas.



*Tonia Berger,  
mor til 24-årige Lukas  
- privat foto*

## OM SPECIAL MINDS

Special Minds tilbyder uddannelses- og jobrettede forløb for unge og voksne med autisme eller lignende profil. Der er afdelinger i Kolding, Aarhus, Silkeborg og Aalborg. Gennem autismspecialiseret viden og med værktøjer som psykoedukation, sanseprofiler osv. samt praktikpladsforløb findes der vej til uddannelse og job.

Læs mere på [www.specialminds.dk](http://www.specialminds.dk)



# ”HAVDE JEG VIDST, AT LUKAS HAVDE ASPERGERS, VAR VI IKKE TAGET TIL BHUTAN”

## **TONIA BERGER, MOR TIL 24-ÅRIGE LUKAS, JUBLER OVER, AT DET ER LYKKEDES HENDES SØN IGEN AT FÅ GREB OM LIVET**

Tonia Berger og hendes mand vidste ikke bedre, da familien tilbage i 2015 pakkede al deres habengut sammen for at forfølge et eventyr og en jobmulighed i Bhutan midt i Himalaya-bjergkæden.

– Havde jeg vidst, at Lukas havde Aspergers, var vi ikke taget til Bhutan. Men jeg havde ikke tænkt, at Lukas var meget anderledes end sin far, der er ingeniør. De er begge lidt nørdede, og det så jeg på ingen måde som noget, der gav udfordringer eller krævede særlige hensyn, siger Tonia.

9. klasse væk fra vennerne i et Himalaya-bjerglandskab midt i ingenting og uden internationale skoler – og derfor med hjemmeundervisning – viste sig som noget rigtig skidt for Lukas.

– Det er en følsom alder, når man er teenager, og hvor man har brug for at høre til et sted.

Selvom Lukas og hans bror kunne mødes online med deres venner, så var der tidsforskel, og de mistede kontakten til deres ungdomsliv. Det er noget af det, som man ved, kan udløse grimme ting, siger Tonia, der til dagligt arbejder som fysioterapeut.

## **TRAUMER OG SÅR**

I det hele taget blev Bhutan alt andet end et lykkeligt eventyr for familien. Undervejs på et ophold i Thailand blev forældrene ramt af raketter ved et nytårsfyrværkeri. De kom akut på hospitalet, og tilbage stod drenge i et fremmed land, i flere timer uvidende om deres forældre var levende eller døde. Da familien kom hjem fra Thailand, blev Tonias mand ramt af en blodprop i hjertet og var ved at dø.

*– Det var en svær periode, og begge drenge har også efterfølgende begge haft traumer, som de har skullet bearbejde.*



For Lukas betød tilbagevenden til Danmark et kollaps. Den gamle vennegruppe kunne han ikke finde sig til rette i, og Tonia kunne se på sin søn, der den ene gang efter den anden prøvede at starte på gymnasiet, skifte linjer og uddannelser for hver eneste gang at falde sammen og ikke komme ud ad døren. Da han i forbindelse med en behandling for depression kom i et længere udredningsforløb og fik stillet diagnosen Aspergers, kom det ikke bag på Tonia.

– På det tidspunkt havde jeg det på fornemmelsen, og jeg havde samtidig et håb om, at det ville betyde, at Lukas ville få det tilbud, som han reelt havde brug for.

#### **FRA FYN TIL KOLDING**

Tonia lægger ikke skjul på frustrationen over, at der har skullet kæmpes hårdt for, at hendes søn omsider er landet et sted, som har den autismspecialiserede tilgang, som han har brug for.

– Det er hårdt hele tiden at skulle blive ved med at presse på og insistere på det rette tilbud. Lukas fik lykkeligvis en UU-vejleder, som meget hurtigt kunne se, hvad der var brug for, og i løbet af en uge var han bevilget en STU hos Special Minds i Kolding.

– Det har reddet hans liv. Et af hans store problemer var fremmøde, fordi han ikke kunne overskue at være sammen med andre mennesker. Men han har fået sin selvtillid tilbage. Igen ligner han den Lukas, han var, før han blev syg, og han har mod på livet og på at prøve ting, som han ikke har haft i fem år.

#### **AT SE STYRKERNE**

Tonia konstaterer, at det almindelige uddannelsessystem er udfordret, når det kommer til at skabe rammer, der tilgodeser unge, som har autismeprofil. Hun hæfter sig ved den måde, Lukas bliver mødt på hos Special Minds:

– De har altid en positiv tilgang og fokuserer på det, som de unge kan. Jeg kan se, at de er gode til at lære ham at kende alt omkring sine udfordringer, til at sige ja og nej til ting og planlægge sin hverdag, siger Tonia og fortsætter

– Der er aldrig noget fordømmende, for eksempel ved problem med fremmøde. Her bliver det i stedet en nysgerrig spørger: "Hvordan kan vi skrue på det, så det passer for dig, Lukas?"

## DE KONKRETE MÅL

Når Tonia kigger på sin søn, er det tydeligt for hende, at han nyder godt af, at der arbejdes målrettet med mål og delmål.

– Da de sammen med Lukas fandt ud af, at han brænder for cybersikkerhed, og det er den vej han skal, så blev der arbejdet med delmål, som hjælper ham med at nå derhen.

– Det er ikke bare at få sin yndlingsuddannelse og så at have den som et mål ude i fremtiden. For Lukas' vedkommende kræver det også at flytte til København og arbejde målrettet med, hvad der skal til for at klare det og for at bo selv. Det er alt lige fra at købe ind til at tage toget og planlægge sin dag, så energien fordeles rigtigt, siger Tonia.

## TOGET KØRER

I dag tager Lukas toget fra Middelfart til Kolding, og det er for Tonia et eksempel på, hvordan Special Minds arbejder med selvtransport som et delmål.

– Da Lukas startede i Kolding var det utænkeligt, at han selv kunne tage med toget. Special Minds har brugt det som en øvebane og et vigtigt skridt i forhold til kommende uddannelse.

Tonia ser på sin voksne søn, der har genvundet sin selvtillid og har fundet sin uddannelses- og jobvej.

– Jeg har fuldstændig tillid til, at der er styr på det omkring Lukas, og jeg og min mand skal ikke bære nogen byrde. Det er ubeskriveligt, at man ikke behøver at gå og frygte for dagen i morgen, at der er andre, som jeg har bundløs tillid til, der styrer det. Jeg behøver bare være mor.



Lukas - privat foto



*– Da Lukas startede i Kolding var det utænkeligt, at han selv kunne tage med toget. Special Minds har brugt det som en øvebane og et vigtigt skridt i forhold til kommende uddannelse.*

special minds



# BostedDanmark

## - en meningsfyldt hverdag for alle

*Syd for København, ved byen Haslev, ligger BostedDanmark med afdelingerne Hytterkroggaard, Postgaarden og Sofiendal i naturskønne omgivelser - et specialpædagogisk bo- og dagtilbud til voksne borgere med diagnose indenfor autisme spektrum forstyrrelser, mental retardering, ind- og udadreagerende adfærd og psykiske tillægsdiagnoser.*



**Marianne Keldorff,**  
Souchef, BostedDanmark

**F**or at imødekomme den enkelte borgers behov, så findes der ikke nogen kasseløsninger hos BostedDanmark: "Vi skræddersyer et specifikt tilbud til den enkelte ud fra interesser og ønsker, så de kan få en meningsfyldt hverdag hos os," forklarer souschef Marianne Keldorff. Derfor er BostedDanmark opbygget som en lille landsby, hvor beboerne får faste, strukturerede rammer, der er tilpasset deres behov. I BostedDanmarks dagtilbud kan beboerne bruge tid i bostedets eget fitnesscenter, skønhedsklinik, sanserum, cykelværksted, væksthuse, cafe og kunstatelier: "Vi har bygget vores egen lille landsby, så vores beboere kan få en hverdag på deres egne betingelser. De kan opleve at arbejde i cafeen eller cykelværkstedet i et stressfrit miljø og på den måde være en del af samfundet - det giver rigtig meget livskvalitet," beretter Marianne.

### Sundhedsfremmende miljø

Udover at have et stort fokus på den specialpædagogiske faglighed, så prioriterer BostedDanmark også fysisk sundhed hos beboerne højt: "Vi har vores egen lille sundhedsklinik med en sygeplejerske ansat, hvilket er ret unikt. Det stresser beboerne rigtig meget at skulle ud i det etablerede sundhedssystem, så det vil vi gerne skærme dem for. Vi har også egen læge tilknyttet, så beboerne kan blive tilset af en person, der kender dem. Hvis de skal ud i det etablerede sundhedssystem, så tager vores sygeplejerske med og støtter beboeren. Det løfter en opgave væk fra vores pædagogiske personale, så de kan fokusere på at drage omsorg og højne kvaliteten af vores specialpædagogiske arbejde."

### Familiære omgivelser, der skaber trivsel

"Vores vision for BostedDanmark er at skabe omsorgsfulde og familiære rammer for vores beboere, hvor der er fokus på socialt samvær og trivsel. Et godt eksempel på dette er vores årlige Halloween-fest, der bliver større og større år for år," forklarer Marianne – en vision, der har vist sig at fungere særdeles godt i praksis: "Vi har rigtig gode resultater med trivsel og udvikling hos beboerne. Det kan aflæses i vores tilsynsrapporter, hvor Socialtilsynet vurderer, at vi har beboere i høj trivsel." Det er heldigvis ikke kun Socialtilsynet, som er tilfredse med trivslen på BostedDanmark – Marianne og hendes kollegaer får også ros af Helle Nielsen:

"Min 27-årige datter Helena har boet derude i snart fire år. I forhold til, hvor hun har været før, så har hun ikke været i bedre trivsel.

*"... For første gang føler jeg, at hun er flyttet rigtigt hjemme fra, og at jeg har god ro i sindet over det. Hun har udviklet sig meget rent kognitivt og er blevet meget mere selvstændig..."*

Hun har også tabt sig og blevet sundere, fordi de spiser sundt og nærende. Jeg er ovenud lykkelige for, at vi har fundet BostedDanmark," -forklarer Helle Nielsen.



**Helle Fusing,**  
Mor til Helena, beboer



### INFO & KONTAKT

Telefon: 2674 7191  
E-mail: [info@bostedd danmark.dk](mailto:info@bostedd danmark.dk)

**BostedDanmark**  
Egedevej 185  
4690 Haslev



DU SKAL VÆRE  
IMPONERET,  
IKKE BEKYMRET,  
**HVIS DIT BARN  
BEGYNDER AT  
TALE ENGELSK  
FØR DANSK**



**Cecilia Brynskov, Ph.d. i psykologi, mener ikke, at der er grund til bekymring, når børn med autisme tager en alternativ vej i at tilegne sig et sprog – det kan rent faktisk have visse fordele.**



Cecilia Brynskov - privat foto

## HF-uddannelse for unge med ordblindhed på Aalborg Katedralskole



**” EN SKOLE, HVOR  
MAN TRIVES**

- Student 2021

**Kontaktoplysninger på  
læsevejledere:**

**Mette Skotte Engers**  
ME@katedralskolen.dk  
27 24 79 67

**Mikkel Gade**  
MHG@katedralskolen.dk  
23 69 23 77

Aalborg Katedralskole grupperer nye HF-elever med særlige udfordringer i forhold til læsning og skrivning i én klasse.

Her bliver undervisningen tilrettelagt ud fra elevgruppens faglige behov både i den daglige undervisning og i forhold til skriftlige opgaver.

Eleverne får, ligesom alle skolens øvrige HF-elever, gratis adgang til hjælpeprogrammet AppWriter, som kan anvendes i alle fag.

Ligeledes arbejder Aalborg Katedralskole med fokuserede pædagogiske tiltag - herunder ekstralærere i timerne - til sikring af den enkelte elevs gennemførelse af uddannelse.

På trods af, at Cecilia selv har en søn med autisme, så havde hun faktisk ikke for alvor gjort sig tanker om at forske i autisme, da hun i sin tid skulle skrive speciale. Interessen lå mest omkring sprogtilegnelse hos typisk udviklede børn, indtil Cecilia fik et lille venligt skub over i autismsens verden: "Da jeg var specialestuderende, var jeg så heldig at få kontakt til en amerikansk professor, Michael Tomasello, som jeg inviterede til Danmark. I løbet af tre dage gav han nogle præsentationer på Aarhus Universitet med mig som vært. I samtaler med ham fik jeg nævnt, at jeg selv havde en søn med autisme, derfor opfordrede han mig til at blive autismeforsker. Gav mig et lille spark i den retning. Han mente, at min baggrund gav mig en fordel," forklarer Cecilia. Denne opfordring gjorde, at hun gav sig i kast med en ph.d. om autisme og sprog. Siden da har Cecilia arbejdet som forsker, primært på Psykologisk Institut på Aarhus Universitet og Audiologopædi på Københavns Universitet. De sidste 10 år har hun også været selvstændig, hvor hun tilbyder konsulenttydelser og undervisning til fagfolk og forældre. En sund blanding, hvis man spørger hende selv: "Arbejdet på universitet holder mig skarp og opdateret på den nyeste forskning, som jeg så kan bruge ude i den virkelige verden. Jeg kunne sagtens have fortsat kun på universitet, men for mig er det vigtigt at få denne viden udbredt til resten af samfundet," forklarer hun.

#### **AUTISME OG SPROG – EN GÅDEFULD FORBINDELSE**

Autisme blev første gang beskrevet i 1943 af psykiateren Leo Kanner, der definerede autistiske børn som socialt tilbagetrukne med trang til gentagelser og i visse tilfælde meget sprogligt udfordrede. I de værste tilfælde udvikler barnet med autisme aldrig et sprog – et fænomen, der til den dag i dag stadig er en gåde for forskere som Cecilia: "Vi har ikke nogen færdig forklaring på, hvorfor autisten kan have så stor en effekt på sproget. Vi ved ikke, hvorfor nogle børn med autisme aldrig udvikler et sprog. Det kompliceres også yderligere af, at der er masser af børn med autisme, der ikke bare har sprog til tiden, men også er sproglige ekvilibriste. Det er besynderligt, at vi kan se en gruppe, som aldrig nogensinde erhverver sig et sprog og for nogens vedkommende heller ikke forstår sprog, og så kan vi gå helt over i den anden ende med børn og voksne, som er helt exceptionelle på området."

Med autismspektrumforstyrrelse følger også en bred variation af IQ – som med sproget, så spændes der bredt fra det laveste niveau med udviklingshæmning til det højeste niveau af IQ: "Man kunne forestille sig, at gruppen af autister uden sprog havde IQ under normalområdet og derfor sprog under normalområdet, men det er faktisk ikke tilfældet. Der er nogle med IQ under



*"Langt det meste forskning laves om autister med sprog. Der bliver nærmest ikke forsket i de **nonverbale**, dem uden sprog..."*



normalområdet, som har sprog til tiden og omvendt nogle, som har IQ på normalområdet, som ikke får tilsvarende sprog. Der har vi brug for en forklaring," plæderer Cecilia. I jagten på et svar har forskningen fokus på udviklingen af færdigheder mellem barn og forældre: "Vi kigger rigtig meget på sociale færdigheder, som er vigtige for sprogudviklingen. Det er for eksempel fælles opmærksomhed med en forælder, hvor man måske peger ned i en bog og spørger, hvad er det. Det kan også være, at man bare kigger det samme sted hen. De små sociale færdigheder er nogle af de allermest basale færdigheder, som disse børn ikke udvikler i lige så hurtigt tempo og i lige så stor udstrækning, som dem, der får sprog. De er simpelthen bagud på disse socialkommunikative og socialkognitive evner, hvilket kan være en del af forklaringen."

#### ET FORSKNINGSMÆSSIGT ØDELAND

Med denne korte gennemgang af problematikken omkring sprog og autisme, så vil de fleste nok anerkende, at Cecilias forskningsområde kan virke en anelse kompliceret – dette er dog ikke den eneste grund til, at der stadig er flere spørgsmål end svar: "Langt det meste forskning laves om autister med sprog. Der bliver nærmest ikke forsket i de nonverbale, dem uden sprog. Det er også mere kompliceret at forske i, men det nedprioriteres på alle områder. Det er meget ærgerligt," begræder Cecilia. Når man kigger på antallet af autister uden sprog i Danmark, så kan man da også sagtens tale om usund skævvridning af forskning og opmærksomhed: "Der findes ikke præcise tal på, hvor mange, der er tale om, men vi har alligevel en fornemmelse. Disse voksne nonverbale visiteres til nogle andre tilbud, hvor der skal være tæt støtte døgnet rundt. Det er et større tal, end man måske lige tror, hvis man ser på, hvor meget opmærksomhed de får. De får næsten ingen opmærksomhed - selvom, at det drejer sig om cirka 10.000 danskere, hvilket er en forholdsvis stor gruppe."



#### ENGELSK FØR DANSK

Udover gåden med de nonverbale autister, så har Cecilia faktisk endnu et lille mysterium, som hun går og forsker i – børn, der begynder at tale engelsk, før de taler et formfuldendt dansk: "Det er et utrolig interessant fænomen. Det kan ikke rigtig sammenlignes med, hvordan de taler i "The Julekalender", men det er tit den association, som fagfolk går," griner Cecilia og fortsætter: "Mange bliver meget bekymret for, at barnet bliver dobbelt halvsproget, hvor man kun opnår to halve sprog – lidt engelsk og lidt dansk. Det er som regel ikke tilfældet. Der er ret meget forskning i børn med autisme, som erhverver sig to sprog, der viser, at de sagtens kan opnå to fulde sprog side om side," beroliger hun. Hvis man sammenligner med, hvordan voksne taler i hverdagen, så er det heller ikke usædvanligt, at der sniger sig nogle engelske ord ind: "Jeg putter også engelske ord ind, når jeg underviser mine studerende, fordi jeg ved, at de kender de engelske ord. Det er også helt naturligt for børn i tosprogede familier at blande de to sprog, der bliver talt i hjemmet. Det er en helt naturlig sprogproces hos børn, der erhverver sig mere end et sprog. Det skræmmer dog tit forældre eller pædagoger, især med børn, der selv har lært sig det engelske. Det kan være ved hjælp af internettet eller computerspil. Det er der rigtig mange på spektret, som gør. Det er dog slet ikke farligt, hverken at erhverve sig et sprog mere eller blande to sprog."

For at forstå, hvorfor dette fænomen bestemt ikke er farligt og rent faktisk kan være en god ting, så skal man forstå, hvordan vi tilegner os sprog til at begynde med: "Vi erhverver ikke sprog ved at få ydre betegnelser som for eksempel hund eller blomst. Vi skal have begreberne ind i vores forståelse. Vi skal forstå, hvad en hund er; den har fire ben, gør ind i mellem og har en pels. Når man først har forstået disse ting, så er det en smal sag at oversætte hund til dog. Derfor bliver det meget nemmere at lære dansk, hvis man først har fået forståelsen på plads ved hjælp af at lære engelsk."



### SKÆRMEN ER IKKE ALTID FJENDEN

Det er en ingen hemmelighed, at skærme har overtaget vores hverdag – vi går fra den ene skærm til den anden og tilbage igen. Mange af os bruger hele dagen foran skærmen, og det gælder også børn og unge, hvilket kan være en del af forklaringen på, hvorfor engelsk pludselig sniger sig ind i sproget: "Der er ingen tvivl om, at skærmene spiller en stor rolle. Det er et sproglæringsrum, som ikke kræver udpræget velfungerende sociale evner. De kan jo bare sidde med skærmen uden at skulle forholde sig til andre personer.

Derudover, så giver skærmen mulighed for gentagelser i det uendelige. Når de trykker på den røde bold, så hopper den, og skærmen siger "red". På den måde finder de ud af, at bolden er rød. Den slags gentagelser kan man ikke konkurrere med som forældre eller lærer.

De ser jo ikke spillet som læring, de synes bare, det er sjovt." Det er ikke kun de mange gentagelser på skærmen, som fordrer sprogudviklingen – det standardiserede lydbillede er også en fordel i det autistiske øre: "På tværs af alle niveauer af IQ og sprog på spektret er der større lydæssig sensitivitet – de har simpelthen mere finkornet hørelse og kan bedre skelne bittesmå nuancer i sproget. Derfor kan de have svært ved at forstå, at man kan sige hej på to forskellige måder, selvom det betyder det samme. Det forvirrer dem. Derfor kan det hjælpe dem enormt meget, at lyden fra skærmen altid er den samme. Det er stadig en hypotese, men den begynder at tage fart i forskningen." Et sjældent rygstød til at lade børn og unge kaste sig glubsk over skærmen – det skal dog være med måde, hvis man spørger Cecilia: "Der er nogle fordele ved at bruge digitale platforme som et springbræt ind i sprogtilegnelse.



***“...Man skal ikke bare lade dem forsvinde ned i skærmen, men når de alligevel sidder med skærmen, så kan de lige så godt lære noget imens...”***

Man skal ikke bare lade dem forsvinde ned i skærmen, men når de alligevel sidder med skærmen, så kan de lige så godt lære noget imens. Der kommer selvfølgelig et tidspunkt, hvor det er vigtigt, at børnene kan bruge sproget i den virkelige verden, men den proces bliver lettere end den helt indledende sprogtilegnelse.”

Man tager imod al den kommunikation, der kommer. Det er vigtigt at anerkende kommunikationen, uanset sprog. Man kan gøre det danske attraktivt ved for eksempel at se “Mini Ramasjang”, hvor de eksponeres for dansk og på samme tid synes, at det er sjovt. Hvis barnet bliver ved med at snakke engelsk, så snakker du dansk til dem. Det er også rigtig vigtigt at bruge metasnak; snakke med børnene om, hvad noget hedder på det ene og det andet sprog. Det er ekstremt vigtigt for deres bevidsthed om, hvornår de snakker det ene og det andet sprog.”

#### **VÆR IMPONERET, IKKE BEKYMRET**

Med forælderrollen følger naturligt en række bekymringer omkring barnets trivsel og udvikling – en mængde af bekymringer, der ikke bliver mindre af at have et barn på spektret.

Denne tosprogede udfordring behøver dog ikke være én af dem ifølge Cecilia: “Man skal ikke være bekymret. Man skal være stærkt imponeret over, hvad barnet har formået. Det gælder både forældre, pædagoger og lærere. Der er selvfølgelig nogle detaljer, som man skal dykke ned i – hvordan får man dem interesseret i dansk også. Man skal gøre det attraktivt at tale dansk. Man skal dog acceptere, hvis de foretrækker det engelske. Vi snakker om børn, der har svært ved kommunikation, så det nytter ikke noget at afvise det engelske.

Denne metasnak hjælper ikke kun barnet med at få forståelse for begge sprog – der er også en stor, skjult sidegevinst udover tilegnelsen af sprog: “Denne metasproglige bevidsthed gør børn bevidst om, at der ikke kun er én sandhed. Når børn først har accepteret, at det både er sandt, at noget hedder dog og hund, så ligger det i deres bevidsthed mere lige for at have perspektivstagningsevner. Det vil sige at se tingene fra flere perspektiver på én gang. Erkendelsen af, at der kan være flere sandheder.

Det er derfor, at vi ikke skal være så bekymret for, at børn med autisme lærer sig selv engelsk – de laver den vildeste hjernegymnastik, som har de fedeste sidegevinster,” forsikrer Cecilia Brynskov afsluttende.

