



September  
2024

#### Portræt

Katrine har haft servicehunden Neo i to år: "Hvad der end sker, har jeg nu en makker, der følger mig igennem det"

#### Artikel

Tyngdebamser er ultrapopulære hos autister: "Bamser giver mig en helt utrolig ro og en glæde langt ned i maven"

#### Reportage

Lydstyr har gjort en markant forskel for Louise: "Jeg var begyndt at trække mig fra fællesskabet, fordi jeg skulle bruge så meget energi på at høre, hvad folk sagde"

# Autismebladet

"Neo er et slags skjold mod omverdenen"



# Der findes et overflødighedshorn af hjælpemidler – desværre kan det være mere end vanskeligt at få adgang til dem

Af Karina Bundgaard, formand i Autismeforeningen

Dette nummer af Autismebladet handler om hjælpemidler. Hjælpemidler er et bredt begreb, for reelt bruger alle mennesker hjælpemidler for at få en dag til at fungere. Tænk bare på transportmidler, kalendere og for eksempel Rejseplanen, som dagligt hjælper rejsende med at skabe overblik.

I bladet her vil du få et godt indblik i de mange forskellige typer af hjælpemidler, der findes og kunne læse om, hvordan autistiske mennesker bruger dem. For der findes et utal af forskellige produkter med henblik på at dæmpe stressniveauet, skabe struktur og øge overblik og endelig en række af sanseregulerende produkter. Med det overflødighedshorn af muligheder for at kompensere og støtte funktionsnedsættelse kombineret med den viden, vi i 2024 har om autisme, skulle man tro, at det er blevet nemmere at undgå følgelidelser som angst og stress.

» **Hjælpemidlerne kan være forskellen på, om man for eksempel kommer i skole, på arbejde eller kan leve et liv med mindre ensomhed.**

Desværre er det en realitet, at alt for mange har meget svært ved at få adgang til hjælpemidler, da man ofte skal være mere end almindeligt heldig at få bevilliget hjælpemidler af kommunen.

I Serviceloven fremgår det ellers, at: **§ 112.** Kommunalbestyrelsen skal yde støtte til hjælpemidler til personer med varigt nedsat fysisk eller psykisk funktionsevne, når hjælpemidlet

1) i væsentlig grad kan afhjælpe de varige følger af den nedsatte funktionssevne,

2) i væsentlig grad kan lette den daglige tilværelse i hjemmet eller

3) er nødvendigt for, at den pågældende kan udøve et erhverv.

At det på trods af ovenstående skal være så svært at få adgang til hjælp, der vil optimere funktioner og dermed trivsel, er helt uacceptabelt. Jeg mener, det må være til fordel for alle, inklusiv statskassen, at systemet sørger for at hjælpe til selvhjælp.

For hjælpemidlerne kan være forskellen på, om man for eksempel kommer i skole, på arbejde eller kan leve et liv med mindre ensomhed. At man kan leve et liv, der i højere grad er præget af trivsel end mistrivsel.

Når man henvender sig til kommunen for at få hjælp, bør det være sådan, at sagsbehandleren i mødet med borgeren er detektiven, der går på opdagelse og undersøger, hvor borgeren er særligt udfordret, og hvilke hjælpemidler, der kunne være med til at afhjælpe de udfordringer. Kommunen har oplysningspligt og er derfor forpligtet til at guide den enkelte i ansøgningsprocessen – og herunder hjælpe med at identificere behov. Det fremgår meget tydeligt af Ankestyrelsens Principafgørelse 50-19.

Det betyder, at kommunen er forpligtet til at spørge ind, og at den ikke kan dække sig ind under manglede autismeviden eller forklare afslaget med, at for eksempel selvforståelseskurser ikke er noget, man bruger i den pågældende kommune.

Jeg mener i øvrigt, at tilbud om psyko-udvikling i form af selvforståelseforløb bør være en selvfølge, når man udredes og får stillet en autismediagnose. Sådan at man får mulighed for at lære sig selv at kende med den nye viden, man er blevet tildelt. Men det er langt fra sådan, det forholder sig. I mange kommuner må man kæmpe længe blot for at få sagsbehandlere til at forstå, at man har brug for at lære sig selv at kende, lære at agere anderledes og dermed være mere tro mod den, man i virkeligheden er. Jeg kender til eksempler, hvor kommunen har undsagt sig at kende til begrebet.

Det kan virkelig føles som en jungle at finde rundt i dels mulighederne, men ligeledes vejen til at få støtte til anskaffelse af de hjælpemidler, man har behov for. Det kræver ofte gevaldige krumspring at få det, der kan betyde en verden til forskel for en autist. Det er ikke rimeligt, og det er noget, jeg vil påpege over for Kommunernes Landsforening, næste gang jeg mødes med dem.

*Karina Bundgaard*

Formand i Autismeforeningen



# Indhold

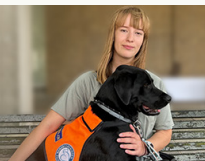
## 2 Leder

Der findes et overflødigshorn af hjælpemidler – desværre kan det være mere end vanskeligt at få adgang til dem



## 4 Katrine har haft servicehunden Neo i to år:

"Hvad der end sker, har jeg nu en makker, der følger mig igennem det"



## 9 Vejen til et liv som servicehund

## 10 Disse er de mest populære hjælpemidler i 2024

## 12 Tyngdebamser er ultrapopulære hos autister:

"Bamser giver mig en helt utrolig ro og en glæde langt ned i maven"



## 14 Guide: Sådan kan du lave din egen tyngdebamse

## 16 Socialrådgiveren

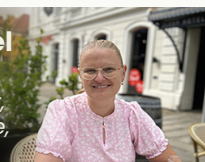
Ansøgning om hjælpemidler og forbrugsgoder



## 19 Vidste du, at...

## 20 Lydudstyr har gjort en markant forskel for Louise:

"Jeg var begyndt at trække mig fra fællesskabet, fordi jeg skulle bruge så meget energi på at høre, hvad folk sagde"



## 24 Autismeforeningens formand om udfordring med bevilling af hjælpemidler:

"Det handler om livskvalitet og livsværdighed"



## 26 Her er vores Facebook-følgers foretrukne hjælpemidler

## 30 Solskikkesnoren

– et af landets mest populære hjælpemidler

## 32 Autisme i tal

DUKH og rådgivning om hjælpemidler

## 34 Find din kreds



© Fotograf Steen Brøgaard



Hendes Kongelige Højhed  
Prinsesse Marie, protektor  
for Autismeforeningen

## Medlemsblad nr. 3 – 2024

### Udgivet af

Autismeforeningen  
Banestrøget 19  
2630 Taastrup

Telefon 70 25 30 65

åben mandag – torsdag kl. 10–12 og 13–14

kontor@autismeforening.dk

CVR 84414913

www.Autismeforeningen.dk

### Ansvarshavende redaktør

Karina Bundgaard

### Redaktion

Julie Stougaard Jørgensen

### Layout og grafik

Sarah Kirkegaard

### Annoncer

Maria Frostholt Wallbridge

Kursus@autismeforening.dk

### Tryk

Heidemann grafisk ApS

Oplag 12.000 stk

ISBN 2245-3423

### Forside foto

© Julie Stougaard Jørgensen

## Katrine har haft servicehunden Neo i to år:

# ”Hvad der end sker, har jeg nu en makker, der følger mig igennem det”

Af Julie Stougaard Jørgensen

**For Katrine Bruun Egeberg plejede det at være uoverskueligt at klare praktiske gøremål i hverdagen som for eksempel at handle ind. Men efter at servicehunden Neo er kommet ind i hendes liv, er overskuddet et helt andet.**

”Er det en servicehund, du har dér?”

Manden standser brat op på vej hen mod sin bil og kigger nysgerrigt på Neos orange vest og derefter op på Katrine Bruun Egeberg. Hun bekræfter, at Neo er hendes servicehund, og manden smiler anerkendende og går så videre, tilsyneladende uden flere spørgsmål på hjerte.

Jeg har aftalt at mødes med Katrine Bruun Egeberg og hendes servicehund her i Høje Taastrup for med egne øjne at se, hvordan den charmerende labrador, der lyder navnet Neo, hjælper hende i det daglige.

» Neo skal ud at gå tre gange i døgnnet, så han giver mig en grund til at komme ud, og det gør bare altid en dårlig dag lidt bedre.

Katrine Bruun Egeberg er 24 år, har autisme, og indtil hun for to år siden blev den lykkelige ejer af Neo, var der mange ting i hverdagen, der var dybt uoverskuelige for hende. For eksempel det at handle ind i et fysisk supermarked.

Men det har ændret sig, efter Neo er kommet ind i hendes liv, og derfor går vi nu i retning af den lokale Rema1000,

som på sådan en mandag eftermiddag plejer at være travl.

Katrine Bruun Egeberg fortæller, at hun er vokset op med hund, og at den var en kæmpe støtte gennem hendes barndom. Hun har altid tænkt, at det ville være fantastisk med en hund, der kunne følge hende alle steder. Derfor blev hun meget begejstret, da hun blev klar over, at det er et hjælpemiddel, man kan ansøge om, når man har en autismediagnose.

”Så jeg ansøgte Københavns Kommune om en servicehund, og et halvt år senere fik jeg at vide, at min ansøgning var blevet godkendt. Det var første gang, jeg søgte, så jeg var heldig. I ansøgningen havde jeg skrevet som motivation, at jeg gerne ville kunne leve et liv som andre unge på min alder, og at jeg havde behov for mere støtte, struktur og tryghed i hverdagen,” fortæller hun.

Hun havde blandt andet svært ved at være alene, skabe en struktur i hverdagen og finde en grund til at komme ud af lejligheden.

”Men Neo skal ud at gå tre gange i døgnnet, så han giver mig en grund til at komme ud, og det gør bare altid en dårlig dag lidt bedre,” siger Katrine Bruun Egeberg med et smil.

### Et skjold mod omverdenen

Selvom hun var heldig at få godkendt sin ansøgning i første forsøg, måtte

hun væbne sig med tålmodighed. Der var nemlig lang venteliste til at få en servicehund, og det var derfor først efter et år på venteliste, at hun kunne sige hej til Neo for første gang.

”Jeg fik at vide, at der inden corona var tre måneders ventetid på en servicehund, så det har gjort noget ved ventetiden. Men heldigvis kunne jeg låne mine forældres gamle hund, mens jeg ventede på Neo,” siger hun.

» Inden jeg fik en servicehund, ville jeg bruge 80 procent af min energi på at tage imod alle de indtryk, der er i en butik, i stedet for at koncentrere mig om det, jeg var der efter.

Vi træder ind i Rema1000 og bevæger os ned gennem gangene med frugt og grønt. Katrine Bruun Egeberg sørger for hele tiden at have Neo ved siden af sig, og han lunter stille og roligt afsted.

”Inden jeg fik en servicehund, ville jeg bruge 80 procent af min energi på at tage imod alle de indtryk, der er i en butik, i stedet for at koncentrere mig om det, jeg var der efter. Og når jeg så endelig havde fået handlet, havde jeg ikke energi til at lave mad. Men nu hvor jeg har Neo med, bruger jeg må-





For bare to år siden oplevede Katrine Bruun Egeberg, at der var mange på gaden, der troede, at hun var blind, når hun kom gående med Neo. Nogle tog kontakt og ville hjælpe hende med at finde vej. Det sker ikke så ofte længere i takt med, at der er kommet større viden om servicehunde.



ske bare 20 procent på indtryk fra butikken, fordi jeg har så meget fokus på ham. Han giver mig indtryk, jeg allerede kender, og det føles trygt og rart, ligesom at gå rundt i sin egen boble. Han er et slags skjold mod omverdenen, siger hun.”

Når hun har Neo ved sin side, føler hun sig altid tryk, for hun ved, at hun med hans hjælp kan håndtere, hvis der opstår noget uventet.

”På den måde har han nærmest været livsreddende for mig. Hvis jeg møder noget meget voldsomt og uforudsigeligt, som gør mig utilpas, har jeg en tendens til at gå i panik indeni, og så har jeg lyst til bare at gå fra det hele. Så kan jeg ikke navigere i det. Men min servicehund er et slags lille anker, for jeg skal jo have ham med, hvis jeg går fra situationen, og han gør, at jeg ikke er alene i det. Hvad der end sker, så har jeg nu en makker, der følger mig igennem det.”

» **Neo skulle lige finde ud af, hvad han måtte og ikke måtte hos mig. Han er meget madglad, så første dag, jeg havde ham, var han allerede sprunget op på bordet og havde spist en leverpostejsmad.**

På vores tur rundt i Rema1000 kan jeg se, hvordan Katrine Bruun Egeberg bruger Neo til at skabe afstand til andre. Hun placerer ham bag sig eller ved siden af sig, og mærker hun en begyndende uro, er han trænet til at få hende til at falde til ro ved at puffe til hende med snuden eller stikke snuden ned i hendes hånd, så hun kan mærke ham.

#### **Fra afvisning til varm velkomst**

I dag er mange klar over, hvad en servicehund er, og det er derfor sjældent,

at Katrine Bruun Egeberg bliver bedt om at forklare, hvorfor Neo er med hende inde i supermarkedet, når hun er ude at handle. Men der kan stadig være udfordringer forbundet med det, fortæller hun.

”Jeg har en veninde, der på den samme indkøbstur blev stoppet tre gange af medarbejdere, der krævede, at hun skulle vise sit servicehund-ID. Det er ikke et lovkrav, at man skal medbringe det, så hun havde det ikke på sig, og hendes hund havde sin servicehund-vest på. Hun sidder tilmed i kørestol, så det er ret tydeligt, at hun har behov for hjælp.”

Veninden blev ked af det over oplevelsen og havde ikke lyst til at handle der mere, så Katrine Bruun Egeberg tog efterfølgende ned i det samme supermarked med sin servicehund.

”Her blev jeg spurgt til, hvorfor jeg havde Neo med, og jeg forklarede, at han er en servicehund, og at han har lov til at være der sammen med mig.

Medarbejderen bad mig forklare, hvorfor jeg havde brug for at have ham med, for han kunne ikke se, at jeg havde et handicap. Jeg spurgte ham, om han selv havde haft nogle traumatiske oplevelser i sit liv, og bad ham fortælle mig om dem. Det ville han ikke. Jeg spurgte, hvordan han så mente, han havde ret til at spørge mig om, hvad mine behov er,” fortæller hun.

Medarbejderen gav hende besked på at forlade butikken. Katrine Bruun Egeberg gjorde sine indkøb færdige og gik så ud af butikken, men hun nåede ikke langt, før medarbejderen kom ud til hende og sagde undskyld for at have bedt hende gå.

”Nogle uger senere lavede jeg et nyt tjek i butikken, hvor den samme medarbejder var der, og da hilste han på mig og bød mig velkommen,” siger Katrine Bruun Egeberg med et smil. Hun forklarer, at hun slet ikke har noget problem med, at medarbejdere i et supermarked spørger hende, om Neo er en servicehund.



Foto: Julie Stougaard Jørgensen

*En servicehund kan trods træningen godt distraheres. Derfor bør man helt undgå at tage kontakt til hunden. Og så skal man lige huske at passe på dens hale – det er der indimellem nogle, der glemmer, og det gør ondt at blive trådt på halen.*



”Så længe det foregår på en respektfuld måde, er det helt ok, at de spørger.”

### Hunden vækker opsigt

Vi nærmer os kassen i Rema1000, og et lille barn får øje på Neo og peger på ham.

”Se mor, en hund!”

Moren kaster et blik på Neos vest med teksten ’hund på job’ og svarer ’ja, skat, en hund’, og leder derefter sit barns opmærksomhed over på den næste vare, de skal putte i indkøbsvognen. Katrine Bruun Egeberg smiler.

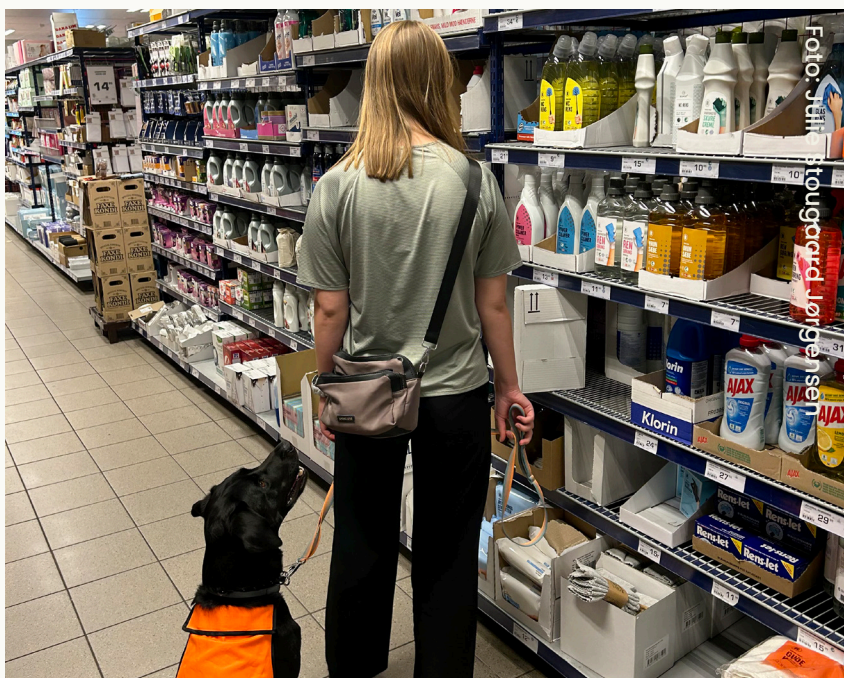
”Nogle gange, når jeg møder et barn, og jeg kan fornemme, at forældrene har tid, fortæller jeg barnet, at Neo er en servicehund, og at det betyder, han hjælper mig med nogle ting, jeg har svært ved. Og at, når han har sin vest på, så betyder det, at han er på arbejde, og at man ikke må klappe ham. Så tager jeg vesten af ham og fortæller, at nu må barnet gerne klappe ham. Det vækker tit stor glæde, og så ved jeg samtidig, at budskabet efterfølgende hurtigt spredes i barnets børnehaven,” siger hun og griner.

### En stor omvæltning

For Katrine Bruun Egeberg er der ingen tvivl i hendes sind om, at det var det helt rigtige for hende at få en servicehund. Der er dog nogle praktiske overvejelser, man bør gøre sig, inden man ansøger om en servicehund, fortæller hun.

» Han skal blive hos mig, til han er gammel og gråhåret og ikke kan mere.

”Det var et kæmpe skifte for mig, da jeg fik Neo. Han var et år og tre måneder, da jeg fik ham, så han var jo en slags teenager med masser af gang i, og jeg gik fra at passe mine forældres hund på 11 år, som var meget mere rolig. Neo skulle lige finde ud af, hvad han måtte og ikke måtte hos mig. Han er meget madglad, så første dag, jeg



havde ham, var han allerede sprunget op på bordet og havde spist en leverpostejsmad, og han hoppede også op i min vindueskarm,” husker hun.

”Man skal huske, at det også er en omvæltning for hunden at bo et nyt sted - den flytter på en måde hjemmefra. Så det var noget af en omvæltning, men det var også helt vildt dejligt med sådan en hund, der bare hopper omkring af glæde. Det er meget smittende,” siger Katrine Bruun Egeberg, der i overgangsperioden fik besøg af en træner fra Servicehundeforeningen, som blandt andet tog med hende og Neo ud at handle for at vise, hvordan Neo var trænet til at hjælpe i den situation.

Noget andet, som er vigtigt at tage med i sine overvejelser, er, at man selv skal dække alle udgifter til sin servicehund.

”Jeg skal betale alle regninger selv, fordi han er en servicehund og ikke en førerhund. Så du skal have råd til føde, udstyr og en god forsikring. Nogle vælger at investere i en lade-cykel, så de nemt kan have hunden med rundt, og det kan også være, at du får brug for mere plads derhjemme og bliver nødt til at flytte i noget større,” siger hun.

”Og så skal man have en livsstil, der

passer til at have en hund. Man skal være klar på at gå tur i både regn og sne, eller hvis man er syg. Det kan også være rart at have en person, der kan hjælpe en gang i mellem, for eksempel i tilfælde af at man bliver syg,” tilføjer Katrine Bruun Egeberg.

### Et makkerpar for altid

Vi er færdige på vores tur rundt i Rema1000, og da vi skal ud af butikken, står der en mængde mennesker tæt omkring os. Neo sætter farten op, går op foran Katrine Bruun Egeberg og fører hende, uden at tøve, gennem menneskemængden og ud.

I dag er Neo tre år, og Katrine Bruun Egeberg ser frem til at have Neo ved sin side mange år endnu. Det forholder sig nemlig sådan, at hun også har lov til at beholde Neo, når han en dag skal pensioneres fra sit arbejde som servicehund.

”I princippet ejer jeg Neo, men kommunen ejer træningen af ham. Kommunen har dog ingen interesse i at tage ham fra mig, når han skal pensioneres, så han skal blive hos mig, til han er gammel og gråhåret og ikke kan mere. Efter alt det, han har gjort for mig, skal han være hos mig og have det godt til den allersidste dag.”

## Tank med OK's app, og giv dobbelt støtte

Få et OK Benzinkort, eller hent OK's gratis app, så kan du støtte Autismeforeningen, hver gang du tanker. Tanker du med appen, giver du dobbelt støtte - det er helt gratis!



## Få solsikkesnoren på Spektrumshop.dk



På spektrumshop.dk kan du få solsikkesnoren og et kort med "jeg er autist" eller "jeg har autisme" gratis, du betaler blot for fragten!



# Vejen til et liv som servicehund

Af Julie Stougaard Jørgensen

**Det kræver sin hund at blive servicehund, for det er langt fra alle hunde, der er egnede til den opgave. Her kan du blive lidt klogere på, hvordan Servicehundeforeningen arbejder med at gøre en hund til en servicehund.**

En servicehund er specielt trænet til at fungere som hjælper for mennesker med psykiske og/eller fysiske funktionsnedsættelser. Men det er langt fra alle hunde, der egner sig til livet som servicehund. For eksempel vil en selvstændig hanhund på forhånd være en fiasko. Ligesom en hund, der har tendens til at gøre meget, ikke vil fungere. Det oplyser Servicehundeforeningen på deres hjemmeside.

Servicehundeforeningen har gennem mange års træning af hunde til mennesker med forskellige udfordringer erfaret, at det helt tydeligt er racerne labrador, golden retriever og sort spids, som er de mest egnede til formålet som servicehunde. Det skyldes deres meget milde væsen, imødekommenhed, tilpasningsevne og deres arbejdsglæde.

Når foreningen har vurderet ansøgeren til servicehunden egnet, går man i gang med at lede efter den rigtige hund. Servicehundeforeningen kan opleve, at de skal teste mellem 3-5 hvalpe og 8-9 unghunde, inden de finder den rette. Den skal nemlig både have det rette væsen og passe til borgerens temperament og evne til at give kommandoer. Det skal være det rette match, både for borgerens og for hundens skyld.

I en grundig testperiode på 21 dage bliver hunden prøvet i hjemlige omgivelser og på stærkt trafikerede steder for at sikre, at oplevelser, der for hunden kan virke voldsomme, ikke udløser intolerance hos hunden.

På Servicehundeforeningens hjemmeside oplyser de, at de desuden tester hundens adfærd over for voksne og børn i forskellige situationer, ligesom de tester hundens adfærd over for andre hunde og dyr i øvrigt. Hundene bliver desuden mentaltestet af en af foreningens instruktører, der har mentaltest-uddannelse.

Når en servicehund er færdigtrænet, har den lært mellem 20-30 kommandoer.

Du kan læse mere om, hvilke krav der er til ansøgeren af en servicehund, og hvordan du ansøger om en, på [servicehundeforeningen.dk](http://servicehundeforeningen.dk)

*Kilde: Servicehundeforeningen.dk*





# Disse er de mest populære hjælpemidler i 2024

Af Julie Stougaard Jørgensen

**Hos Spektrumshop har man i en lang årrække forhandlet hjælpemidler til blandt andre autister. Vi har spurgt indehaver af Spektrumshop, Peter Nielsen, hvilke hjælpemidler, han oplever, er de mest efterspurgte netop nu.**

Googler du autisme og hjælpemidler, kommer der et væld af forskellige produkter frem. Nogle mindsker sanseindtryk, nogle skal bidrage til at skabe struktur i hverdagen, mens andre skal hjælpe dig til at falde til ro.

Hos Spektrumshop, som er en af de førende forhandlere inden for forskellige typer af hjælpemidler, oplever de, at det gennem årene har svinget meget, hvilke hjælpemidler, der er størst efterspørgsel på.

» **Vi har haft produktet i lidt over et år, og efterspørgslen er cirka tredoblet i forhold til sidste år.**

Indehaver Peter Nielsen ser, at der for tiden er særligt tre forskellige typer hjælpemidler, som kunderne lægger i den digitale indkøbskurv på spektrumshop.dk.

»Vores tyngdebamser er et område, som er i kraftig stigning. Vi har udviklet vores egen tyngdebamse, som går som varmt brød. Bamserne er meget populære på autismeområdet men også inden for demens, som er et marked, der er i udvikling.

## **Bidesmykker i kraftig fremgang**

Også produkter inden for tangles-kategorien, altså legetøj, man kan holde

hænderne beskæftiget med, oplever han, at der længe har været, og stadig er, stor efterspørgsel på.

Sidst men ikke mindst, så oplever Peter Nielsen en kraftig fremgang i bidesmykker. Smykkerne er typisk lavet af ren silikone og har forskellige hårdhedsgrader.

»De er så populære, at vi har problemer med at følge med leveringsmæssigt. Vi har haft produktet i lidt over et år, og efterspørgslen er cirka tredoblet i forhold til sidste år,» fortæller Peter Nielsen.

Ligesom det er skiftende, hvilke hjælpemidler, der er de mest eftertragtede, oplever Peter Nielsen også, at kundetyper til nogle produkter ændrer sig løbende. Det gælder for eksempel kunderne til kugledyner, som i mange år var et af de hjælpemidler, som særligt den offentlige kundegruppe købte stort ind af.

»Men i dag er kugledyner klassificeret som et forbrugsgode, fordi du kan købe dem så mange steder. Du kan gå en tur i Bilka og købe en kugledyne. Derfor kan det i dag stort set ikke lade sig gøre at få bevilliget en kugledyne, medmindre det er en helt særlig slags. Så nu er det klart mest private kunder, der køber dem hos os,» siger Peter Nielsen.





## Fondsbetalt juleferie med Autismeforeningen – et tilbud til medlemmer af Autismeforeningen

Nu er det muligt at ansøge om at komme med på Autismeforeningens fondsbetalte juleferie.

Det koster ikke noget at deltage i juleferien, men man skal opfylde Arbejdsmarkedets Feriefonds kriterier til husstandens indkomst.

Juleferien bliver i år afholdt på Vigsø feriecenter, Vigsø Bugt vej 1, 7730 Hanstholm.

Juleferien afholdes den 23.-27. december 2024.

Læs mere, og ansøg via vores hjemmeside [www.autismeforeningen.dk/ferier/juleferie-2024/](http://www.autismeforeningen.dk/ferier/juleferie-2024/)

# Tyngdebamser er ultrapopulære hos autister:

## ”Bamser giver mig en helt utrolig ro og en glæde langt ned i maven”

Af Julie Stougaard Jørgensen

Forskellige typer af tyngdebamser er voldsomt populære, ikke mindst hos autistiske voksne. Vi har talt med Anne Skov Jensen, foredragsholder og stifter af Overlevelseshjælperens Vidensbank, for at finde ud af, hvad det er med de bamser. Hun er nemlig selv helt vild med dem.

Hvis du kender Anne Skov Jensen, er det højest sandsynligt for hendes beskæftigelse som foredragsholder på autismeområdet og ikke mindst hendes vidensbank, Overlevelseshjælperens Vidensbank, hvis Facebook-gruppe har flere end 40.000 medlemmer.

Men vidste du, at hun også er enormt glad for bamser – faktisk i sådan en grad at hun bliver kaldt for bamsemor? ”Jeg ved, at der er nogle voksne, der er flove over at have bamser, men man er aldrig for gammel til bamser!,” siger Anne med et stort smil og fortæller, at der er bamser overalt i hendes hus. Hun har også altid mindst én bamse

med, når hun holder foredrag, og Travel Teddy er med, når hun er ude at rejse.

”De har mange funktioner, de kære bamser. Der er almindelige bamser, som bare er hyggelige og rare at have omkring mig. Og så er der bamser, som giver mig noget sansemæssigt.

For eksempel min kæmpe-bamse, der er 3,5 meter lang og vejer 25 kilo, som jeg har bygget sammen med min datter. Den bruger jeg til at sidde i, og det er virkelig afslappende for mig. Den giver mig ro og tryghed, både fordi den er blød, og så fordi den bliver lidt huleagtig. Tit, når jeg sidder i den, har jeg et par tyngdebamser på skødet og benene, fortæller Anne.

### Modvirker uro og stress

Hun har gennem årene afprøvet en række forskellige tyngdebamser og har efterhånden fundet sine favoritter.

”Min første favorit var Terapi Varmebamsen, som desværre ikke sælges i øjeblikket. Den har en pose indeni, som man kan lægge i fryseren eller i mikroovnen, alt efter om man har behov for nedkøling eller varme. De er ikke så store, så jeg kan have dem liggende på benene, maven eller på ryggen, når jeg ligger i sengen. Det er dejligt at køle dem i fryseren og lægge dem langs kroppen, når det er varmt.

Samtidig bliver jeg altid så glad af at se på dem, og så er der også noget sansemæssigt i det, fordi de er bløde at røre ved.”

En anden tyngdebamse, som i den grad har vundet Annes hjerte, er Floofers, der er ultrabløde. De har også en inderpose, som kan nedkøles eller opvarmes.

”De er fantastiske. Lige for tiden bruger jeg den til at lægge på benene, fordi jeg har uro i mine ben, og her hjælper tyngdebamserne. Oplever man en indre rastløshed, kan de også hjælpe på det. Floofers har forskellige overflader med forskellige blødheder, og de er bare så nuttede, og det er dejligt at røre ved de bløde overflader, mens de andre steder er mere grove,” siger Anne.

Hun forklarer, at der er et punkt på lænden, hvor det giver hende helt særlig ro, hvis hun lægger en kold tyngdebamse på.

» Det beroliger mit nervesystem og virker på motorisk uro. Samtidig er de dejlige bare at sidde og kramme.



Anne Skov Jensen på en rejse med Travel-teddy.





Anne Skov Jensen ses her med kæmpebamsen, som også har været med til et foredrag, hun holdt på Bremen Teater.

”Det beroliger mit nervesystem og virker på motorisk uro. Samtidig er de dejlige bare at sidde og kramme.”

#### **Giver ensomme bamser et hjem**

Orangutangen Johan og Dovendyret, Bent, er også nogle af Annes favoritter.

”De har tyngde i armene, som er så lange, at man kan hænge dem om halsen. Tyngden på mine skuldre får mig virkelig til at slappe af. De har også tyngde i maven og bagenden, så man mærker det både på lårene og maven. Det er lidt samme følelse som at kramme en baby og virker beroligende.”

For Anne giver bamserne hende en glæde, som hun har svært ved at beskrive.

”Bamser giver mig en helt utrolig ro og glæde. Jeg kigger også på bamser, når jeg er i butikker. Hvis det er den sidste bamse af sin slags, kan jeg godt finde på at købe den, fordi jeg synes, det er synd for den, at den sidder der helt alene,” siger hun og griner.

Anne elsker også at glæde andre med bamser. Derfor laver hun med jævne mellemrum “give aways” i sin Facebookgruppe ‘Overlevelsesguidens Vidensbank’, hvor man blandt andet kan blive den nye ejer af en af Annes store

bamser. Det kræver blot, at man skriver i en kommentar, at man gerne vil vinde, eller sætter en thumbs up, hvis det er uoverskueligt at formulere en tekst. Alle skal kunne være med, fortæller Anne.

”Så trækker jeg lod og sender dem eller kører ud med dem, hvis vinderne bor i nærheden. Der er virkelig mange, der deltager hver gang, og flere skriver også og spørger, hvor jeg køber de store bamser. Det er fantastisk at kunne glæde andre med bamser,” siger Anne.

Hun fortæller, at nogle har svært ved at forstå, hvorfor hun selv har så mange bamser.

”Men det giver mig vildt meget glæde. Jeg vil hellere have en bamse i gave end alt muligt andet. De giver mig en glæde langt ned i maven. Jeg tror simpelthen, det handler om, at de er nuttede. Man kan aldrig få for mange bamser – de tilfører livet så meget glæde, og tyngdebamserne har en ekstra dimension, fordi de sansemæssigt er en fantastisk støtte.”



Anne Skov Jensen med tyngdebamsen Johan.

# Guide: Sådan kan du lave din egen tyngdebamse



Af Julie Stougaard Jørgensen

Oplever du, at der ikke er meget luft i budgettet til at købe en færdig tyngdebamse, så er det muligt at lave den selv. Her får du en lille guide til, hvordan det kan gøres.

Hvis du nogensinde har haft børn med i IKEA, har du måske oplevet, at børnene er gået i stå i varehusets tekstilafdeling. Her findes nemlig en række forskellige, bløde plysdyr, som kan være svære at give slip på igen. Flere af dem findes i store størrelser, og de gør sig rigtig godt som tyngdebamser.

Bor du ikke i nærheden af en IKEA, har flere af de større dagligvarebutikker også et udvalg af bamser, der ikke sprænger budgettet.

Vælg din favorit, og spræt den for-

sigtigt op ved syningen med en opsprætter, for eksempel på maven eller i ryggen. Herefter kan du fylde tøjdyret med kirsebærsten de steder, hvor den skal have mest tyngde.

Kirsebærsten kan bl.a. købes mange steder på nettet, og de har den fordel, at de kan opvarmes eller nedkøles, alt efter hvad dit behov er.

Ønsker du at kunne gøre tyngdebamsen varm eller kold, er det vigtigt, at du putter kirsebærstenene i en eller flere stofposer, inden du lægger dem ind

i din bamse, da selve bamsen ikke vil kunne tåle en tur i mikroovn.

Ligesom kirsebærsten kan stofposer bl.a. købes i mange hobbyforretninger, eller du kan sy den selv af en stofrest. For nemt at kunne tage posen med kirsebærsten ind og ud af bamsen, når kirsebærstenene skal nedkøles eller opvarmes, er det en god ide at lukke syningen i din bamse med påsyet velcrobånd i stedet for at sy den sammen.

Nu er din tyngdebamse klar til brug.

Announce



## PEERUDDANNELSE

Med støtte fra Trygfonden har vi udviklet en peeruddannelse til autismeområdet.

- Uddannelsen varer 5 måneder
- Veksler mellem undervisning, som foregår i Silkeborg, og praktik som foregår på praktikpladser i Øst- og Midtjylland



FÅ MERE AT VIDE HER

Har du lyst til at støtte andre autistiske mennesker med baggrund i dine egne erfaringer?

Så kan du nu søge ind på vores peeruddannelse!

### Med uddannelsen får du:

- Mulighed for at støtte og inspirere andre
- Mulighed for at blive tilbudt en stilling som peermedarbejder
- Kompetencer du vil kunne bruge i andre sammenhænge

Der er ansøgningsfrist for hold 1 d. 21. oktober 2024.

Specialområde  
**AUTISME**





# Kend dine medlemsfordele

## Gratis adgang til socialrådgiver

Medlemmer af Autismeforeningen kan få gratis rådgivning på telefon og mail af foreningens socialrådgiver.

Hun kan hjælpe med støtte, hjælp til selvhjælp og vejledning på socialområdet i forhold til gældende lovgivning og rettigheder på autismeområdet.

## Kurser og foredrag

Som medlem af Autismeforeningen har du adgang til meget billige eller gratis kurser og foredrag, som kun bliver afholdt for vores medlemmer.

Du kan se alle Autismeforeningens kurser og foredrag, og hvilke der er medlemstilbud, på vores hjemmeside.

## 10% rabat på spektrumshop.dk

Som medlem af Autismeforeningen får du 10% rabat på Spektrumshop.dk, og hver gang du shopper, donerer Spektrumshop 5 % af prisen til Autismeforeningen.

Alle medlemmer kan finde rabatkoden i det trykte Autismeblad.

## Autismebladet

Autismebladet er et medlemsblad, som tager forskellige, relevante temaer op. Bladet indeholder blandt andet personportrætter, faktuelle artikler samt vejledning fra foreningens socialrådgiver. Det henvender sig til alle med personlig og/eller faglig interesse for autisme. Bladet udkommer både online og fysisk. Alle medlemmer får tilsendt bladet en uge før, det kan læses på vores hjemmeside.

## Autismevenlige ferier – Danmark eller udlandet

Medlemmer af Autismeforeningen har mulighed for at deltage på Autismeforeningens autismevenlige ferier – gratis eller mod brugerbetaling.

Foreningen afholder hvert år gratis sommerferier i ugerne 27, 28 og 29, hvor familier kan deltage i en uge under meget autismevenlige forhold.

Der afholdes også hvert år gratis juleferie med mulighed for at holde juleaften under trygge og autismevenlige forhold.

## Aktiviteter for medlemmer

Autismeforeningen er en demokratisk medlemsforening. Der er rig mulighed for at deltage i aktiviteter i dit nærområde arrangeret af foreningens medlemmer.

Foreningen består af 16 kredse i Danmark og én i Grønland.

Kredsene laver et væld af forskellige aktiviteter. Der er eksempelvis ofte oplæg om autisme og autismeproblematikker, der er samtalecafeer for voksne med autisme eller for forældre, der er ture til legeland, sommerparker eller museer og mange andre ting, der varierer fra kreds til kreds.

En del kredse har en frivillig bisidderordning, hvor du kan få en frivillig med til møder med kommunen.

## Medlemsrettigheder

Som medlem af Autismeforeningen har du medlemsrettigheder. Det betyder, at du kan stemme til generalforsamlinger og kan møde op på foreningens repræsentantskabsmøde og få indflydelse på, hvad foreningen skal have fokus på, og hvad vi skal prioritere politisk.



# Ansøgning om hjælpemidler og forbrugsgoder

Af socialrådgiver, Charlotte Nielsen

## Her får du information og gode råd til ansøgning om hjælpemidler og forbrugsgoder.

Ansøgning om hjælpemidler/forbrugsgoder er et af de emner, jeg oftest modtager henvendelser omkring i rådgivningen. Her vil jeg derfor give dig noget overordnet information og gode råd til ansøgningsprocessen.

Hjælpemiddelbestemmelserne findes i Serviceloven kapitel 21 og gælder for både børn og voksne. Bestemmelserne omfatter udover hjælpemidler (§ 112) og forbrugsgoder (§ 113) også støtte til bil (§ 114) og boligindretning (§ 116).

Målgruppen for hjælpemiddelbestemmelserne er personer med varigt, nedsat fysisk eller psykisk funktionsevne, hvis konsekvenser er af indgribende karakter i den daglige tilværelse. Det indebærer, at der ikke inden for en overskuelig fremtid vil være udsigt til bedring af de helbredsmæssige forhold, og at der i lang tid fremover vil være et behov for at afhjælpe følgerne af den nedsatte funktionsevne.

Kriterier for bevilling af hjælpemiddel/forbrugsgodet er, at det ansøgte (mindst ét skal være opfyldt ved tildeling af hjælpemidlet):

i væsentlig grad kan afhjælpe de varige følger af den nedsatte funktionsevne.

- i væsentlig grad kan lette den daglige tilværelse i hjemmet eller
- er nødvendigt for, at den pågældende kan udøve et erhverv

Der kan ved vurdering lægges vægt på

bl.a. helbredsmæssige forhold, sociale forhold, og herunder familiemæssige forhold, f.eks. børn i familien, hjælpemidlets betydning for muligheden for at leve et liv som andre på samme alder og i samme livssituation, og om der evt. kan findes andre måder at kompensere for funktionsnedsættelsen på.

Der kan desuden lægges vægt på hjælpemidlets/forbrugsgodets betydning for muligheden for fx at forblive i eget hjem, at klare sig uden hjælp fra andre, eller hjælpemidlets/forbrugsgodets nødvendighed i forhold til at udføre et erhverv og bevare tilknytning til arbejdsmarkedet.

Der kan sommetider være nogle gråzoner til bestemmelserne om merudgifter, og det kan derfor være en mulighed at bede om at få spørgsmålet afprøvet efter begge bestemmelser. Dvs. hvis det ansøgte ikke kan bevilliges efter hjælpemiddelbestemmelserne, så kan man bede om, at det afprøves som en merudgift.

Dette burde nok i virkeligheden foregå automatisk med henvisning til Retsikkerhedsloven § 5, hvor der står, at man skal behandle en ansøgning efter alle muligheder inden for den sociale lovgivning.

### Hjælpemiddel eller forbrugsgode

I bestemmelserne skelnes der imellem et hjælpemiddel og et forbrugsgode. Et hjælpemiddel karakteriseres ved at være fremstillet med henblik på at afhjælpe en funktionsnedsættelse. Et

## Få hjælp af Autismeforeningens socialrådgiver

Skriv en mail til [Socialraadgiver@autismeforening.dk](mailto:Socialraadgiver@autismeforening.dk)

Oplys gerne, hvad din henvendelse omhandler – hvis du ønsker at blive ringet op, kan du bare gøre det helt kort.

Oplys dit medlemsnummer.

Oplys dit telefonnummer, hvis du ønsker en telefonsamtale.

*Det er desværre ikke muligt at tage samtalen med socialrådgiveren ved personligt fremmøde, ligesom det heller ikke er muligt at få kontakt til socialrådgiveren via sms, lægge en telefonsvarerbesked eller ringe uden for den bookedede tid.*



hjælpemiddel er derfor heller ikke noget, man almindeligvis har i sit hjem. Der kan som udgangspunkt ydes hjælp til det fulde beløb for anskaffelse af et hjælpemiddel.

Et forbrugsgode karakteriseres ved at være forhandlet bredt med henblik på sædvanligt forbrug hos befolkningen i almindelighed. Produkter man kan købe i forskellige butikker eller på internettet. Et forbrugsgode kan bevilliges, når produkterne i en række tilfælde kan kompensere for de behov, som personer med nedsat funktionsevne har, uden at være fremstillet direkte til det. Der kan kun ydes hjælp til beløb, der overstiger 500 kroner, og hjælpen udgør 50 procent af prisen for et standardprodukt af den pågældende art.

Der kan imidlertid ikke ydes hjælp til forbrugsgoder, der betragtes som sædvanligt indbo. Det vil sige ting, som er almindelige at have i et hjem, og som kan købes af enhver, der måtte ønske

det. Om en genstand er at betragte som sædvanligt indbo vil ændre sig over tid i takt med udviklingen i samfundet, og hvad der er ”normalt” at have i sit hjem.

Ved vurdering af om noget er sædvanligt indbo indgår bl.a.:

- Produktets udbredelse – om det forhandles bredt over hele landet og direkte til alle forbrugere
- Produktets funktionalitet – om det er noget, den brede befolkning kan have gavn af, eller som kun henvender sig til en lille gruppe som følge af f.eks. særinteresser
- Om produktet findes i forskellige farver, størrelser og prisklasser – altså hvor udbredt og tilgængeligt det er
- Befolkningens levestandard, herunder leve- og forbrugsvaner

○ Den teknologiske udvikling, hvor befolkningens levestandard også skal inddrages

○ Prisniveauet på produktet, herunder om prisniveauet adskiller sig væsentligt fra lignende produkter. Eller med andre ord om der er en væsentlig merudgift ved anskaffelse af produktet

### Når du skal ansøge

Ansøgning om hjælpemidler/forbrugsgoder skal indgives via borger.dk. Dette fremgår af Serviceloven § 112 a. stk. 1 (jf. stk. 2 og 3 kan der dog gøres undtagelser i særlige tilfælde). Det vil typisk være en specifik afdeling, der sidder (evt. kun) med hjælpemidler.

Når du skal ansøge om et hjælpemiddel/ et forbrugsgode, er det vigtigt, at du er konkret i din beskrivelse af den nedsatte funktion. Beskriv dine behov generelt, og kom gerne med eksempler på, hvordan autismen/ andet påvirker dig i din hverdag. Beskriv også gerne, hvad du har forsøgt for at kompensere eller afhjælpe problemerne, og hvordan hjælpemidlet – som du søger om – vil kunne være en væsentlig hjælp i din hverdag.

Til tider ser vi, at der gives afslag på hjælpemidler med henvisning til andre tiltag, som ikke er afprøvede. Det kan for eksempel være medicinsk behandling eller pædagogisk støtte. Kommunen bør i disse tilfælde kunne henvise til lægelige eller andre oplysninger, der peger på, at dette på sigt vil kunne afhjælpe problemet.

Det kan i disse tilfælde være en god ide at spørge kommunen ind til baggrunden for en sådan vurdering. I en eventuel klage kan du desuden bidrage med en uddybning af, hvilke tiltag, der rent faktisk er afprøvet for at afhjælpe funktionsnedsættelsen, og hvorfor det ikke virkede.

## Gode råd og info

- Involver din egen læge og/eller andre fagpersoner i ansøgningen, der kan bidrage med viden om dine forhold fra start.
- Tænk over, om der kan være andre, der kan hjælpe med at oplyse sagen og beskrive dine behov? Fx en arbejdsgiver eller lærer.
- Overvej, om du vil have glæde af en bisidder eller partsrepræsentant.
- Undersøg sagsbehandlingstiden. Der kan være længere sagsbehandlingstid, end mange lige regner med, og det kan være rart at være forberedt på, nogenlunde hvor længe man skal vente på en afgørelse. Sagsbehandlingstiden skal fremgå af kommunens hjemmeside, men det er en god ide alligevel at undersøge det i afdelingen, da der reelt kan være længere ventetid end oplyst.
- Vær opmærksom på, at der normalt ikke kan ydes støtte til hjælpemidler/forbrugsgoder, som man selv har anskaffet, inden bevilling er givet.
- Et par nyttige principafgørelser fra Ankestyrelsen (findes på Ankestyrelsens hjemmeside):
- Principafgørelse nr. 36-22 – om forbrugsgode og sædvanligt indbo
- Principafgørelse nr. 49-18 – om varighed og væsentlighed

# Giv en hånd med - bliv frivillig i Autismeforeningen

Announce



Foto: Stockfoto

I Autismeforeningen har vi mange frivillige, som hver dag gør et stort stykke arbejde for foreningen og autismesagen, både lokalt og nationalt.

Vi har en bred palette af arbejdsopgaver, som varetages og løftes af frivillige, hvilket foreningen sætter stor pris på. Den bedste måde at blive frivillig på er ved at kontakte din kreds.

I Autismeforeningen er der 17 lokale kredse i hele Danmark og i Grønland. Kredsene varetager lokalt arbejde for autismesagen og for deres medlemmer i kredsen. De afholder arrangementer, tilbyder bisidderordninger, netværk og meget mere. Alt arbejdet i kredsene løftes af frivillige, og hvis du er interesseret i at være frivillig i din lokale kreds, så kontakt din kreds. Kontaktoplysninger findes sidst i bladet.



# Vidste du, at...



Foto: Stockfoto

...**psykoedukation** også kan være et godt hjælpemiddel? Psykoedukation kan være en rigtig god ide, hvis du lige er udredt eller aldrig har fået hjælp til at forstå dét at være på spektret. Ved hjælp af psykoedukation opnår du større viden om autiseprofilen generelt, hvilket kan gøre det lettere at forstå dine behov og få skabt gode og hensigtsmæssige strategier i hverdagen. Du kan enten købe et forløb selv, eller du kan søge det gennem kommunen.

...**sansestimulerende hjælpemidler** kan være en hjælp, hvis du for eksempel har søvnproblemer, oplever motorisk uro eller ubehag ved visse typer berøring? De sansestimulerende hjælpemidler er kendetegnet ved at stimulere kroppen, enten med en ensartet tyngde eller med skiftende stimuli, for eksempel med kugler, lyd eller vibration. Det kan eksempelvis være kugledyner, kompressionsveste og kuglestole.



Foto: Stockfoto



Foto: Stockfoto

...du med fordel kan bruge **skemaer eller planer**, hvis du har behov for at kende dagens aktiviteter? For eksempel at du skal spise morgenmad først, så børste tænder og så tage tøj på. Med et skema eller en plan kan du visualisere aktiviteter og rækkefølgen af dem uden at sætte bestemte tidspunkter på. Du kan bruge tekst, piktogrammer og billeder til at visualisere dine skemaer og planer.

# Lydudstyr har gjort en markant forskel for Louise: "Jeg var begyndt at trække mig fra fællesskabet, fordi jeg skulle bruge så meget energi på at høre, hvad folk sagde"

Af Julie Stougaard Jørgensen

**En særlig slags lydudstyr hjælper Louise Søe-Jensen, som har autisme, med at sortere i lydene omkring hende. Det gør, at hun i dag har meget lettere ved at være en del af fællesskabet i stedet for at have brug for at trække sig fra det.**

Da jeg møder 32-årige Louise Søe-Jensen foran Roskilde Station, er der ved første øjekast ikke noget, der afslører, at hun bruger et hjælpemiddel. Først da hun drejer hovedet, kan man bag hendes venstre øre se en sølvfarvet genstand, der mest af alt ligner et diskret høreapparat. I ørerne har hun samtidig sorte ørepropper, der ligner den slags, man lytter til musik med.

Hun lytter dog ikke til musik, men benytter et særligt lydudstyr, der gør det lettere for hende at sortere lyde fra hinanden. Grundet hendes autisme har hendes hjerne nemlig svært ved at skelne imellem lyde. Hun hører derfor alle lyde lige højt, og uden lydudstyret ville hun have meget svært ved at føre en samtale her på åben gade.

Til udstyret hører en enhed, som kan hænge om halsen på den person, hvis stemme hun gerne vil have fokus på. Hun tager enheden ud af et etui, tænder den og hænger den om halsen på mig. Nu går min stemme tydeligt igennem hos hende, uden at hun bliver forstyrret i vores samtale af for eksempel den bus, der netop passerer tæt forbi os.

"Jeg kan sagtens høre trafikken omkring mig, det virker bare ikke forstyrrende," forklarer hun, mens vi går i retning ad Roskildes butiksstrøg.

Enheden om min hals vejer ganske lidt og føles på ingen måde generende. Jeg har dog lidt en følelse af, at jeg

går rundt med mikrofon på og spørger, om det larmer i hendes ører, når den for eksempel bevæger sig mod mit tøj. Men hun forsikrer mig, at lyden er helt fin, og at der ikke er noget uønsket støj i hendes ører.

## Gav nyt håb

Louise Søe-Jensen hørte første gang om lydudstyret for nogle måneder siden, hvor hun læste om en anden autistisk kvinde, der havde stor glæde af det.

» Når flere kolleger var samlet, havde jeg svært ved at skelne stemmerne fra hinanden og var nødt til at sige 'hvad?'

"Jeg tænkte, at det lød virkelig smart, og at jeg var nødt til at prøve det og se, om det kunne være en hjælp for mig i mit arbejde," fortæller Louise Søe-Jensen, der er i flexjob som kvalitetsmedarbejder ved en plastproducent.

Her var hun begyndt at blive meget inde på sit kontor, fordi hun havde svært ved at overskue at føre en samtale med kollegerne uden for kontoret.

"Der er en del støj fra produktionen ude på gangen, og når jeg så var nødt til at opsøge en kollega, skulle jeg an-

strenge mig utrolig meget for at høre, hvad kollegaen sagde. Og når flere kolleger var samlet, havde jeg svært ved at skelne stemmerne fra hinanden og var nødt til at sige 'hvad?' hele tiden."

"Så jeg begyndte at trække mig fra fællesskabet, fordi jeg skulle bruge så meget energi på at høre, hvad folk sagde. Det var utrolig anstrengende. Samtidig var jeg bange for, om folk tænkte, at jeg ikke havde lyst til at tale med dem, men jeg syntes ikke, jeg altid kunne bede dem om at komme ind på mit kontor, når jeg gerne ville tale med dem," siger hun.

Tanken om lydudstyret gav hende nyt håb, og hun kontaktede producenten, der udlånte hende et test-sæt, som hun kunne prøve i en måned.

"Det gjorde en virkelig stor forskel for mig i hverdagen, det hjalp mig rigtig meget socialt. Så det var en helt tom fornemmelse, da måneden var gået, og jeg skulle sende det tilbage."

Hendes arbejdsgiver fandt det da også som en rigtig god ide, da hun fortalte ham, at hun ville forsøge at få udstyret bevilliget af kommunen, og han hjalp hende med ansøgningen.

## Hurtig bevilling overraskede

En uge efter, hun havde sendt ansøgningen til kommunen, modtog hun til sin store overraskelse en besked i e-boks om, at det var blevet bevilli-







get. Udstyret kostede ifølge Louise Søe-Jensen kommunen 21.900 kroner, så hun havde slet ikke forventet, at det

» **Jeg begyndte at trække mig fra fællesskabet, fordi jeg skulle bruge så meget energi på at høre, hvad folk sagde.**

skulle lykkes i første forsøg.

”Jeg var allerede begyndt at tænke over, hvad jeg skulle skrive i forbindelse med afslaget,” siger Louise Søe-Jensen glad og fortsætter:

”Jeg tror, det lykkedes, fordi mit argument var, at jeg ville være nødt til at have det her hjælpemiddel for at kunne blive i mit arbejde.”

Vi stopper ved en café, og mens Louise Søe-Jensen sætter sig ved et af bordene udenfor, henter jeg drikkekort til os. Da jeg sætter mig i stolen, fortæller hun, at hun svagt kunne høre den samtale, jeg havde med medarbejderen

inde på caféen. Det får mig til at tænke på, at jeg vel bør huske at tage enheden om halsen af i det tilfælde, at jeg skulle få brug for at benytte toilettet.

Hun griner.

”Ja, det ville nok være bedst, selvom den ikke har helt så lang rækkevidde. Men jeg blev opmærksom på det på et tidspunkt, hvor jeg var i Tivolis Koncertsal med en veninde, og hun skulle på toilettet. Da var jeg også derude, og der opfordrede jeg hende til at tage den af. Jeg behøver jo ikke at kunne følge med i, hvad der sker inde i hendes toiletbås.”

#### Med på arbejde og i biografen

Vi fortsætter interviewet, mens vi sidder dér omgivet af andre cafégæster, og folk på lacykler og et par biler passerer os. Lydene lader ikke til at være forstyrrende for hende – kun vinden skaber lidt ubehag i hendes ører, da der pludselig kommer nogle kraftige vindpust, som enheden om min hals opfanger.

Louise Søe-Jensen har nu haft udstyret siden maj 2024, og hun har stor glæde

af det, både når hun, som nu, er ude med andre på café eller andre offentlige steder, hvor der kan være støj, eller når hun er på arbejde.

”Jeg har også prøvet at have udstyret med i biografen, og da kunne jeg lægge enheden i skødet og pege den mod lærredet, og så var lyden faktisk ok. Det betød, at jeg ikke blev generet af lyde fra de andre gæster i biografen.”

”På arbejdet kan jeg sætte enheden, du har om halsen, fast på min notesblok med en klips, når jeg skal ud på gangen, og så retter jeg den mod den person, hvis lyd jeg gerne vil have fokus på. Det gør det meget lettere for mig, og det er samtidig en diskret måde at bruge den på – der er mange, der ikke bemærker den, når den sidder dér på blokken,” fortæller hun.

» **Det gjorde en virkelig stor forskel for mig i hverdagen, det hjalp mig rigtig meget socialt.**

Hun har i det hele taget fået lettere ved at bevæge sig uden for sit kontor, og det er hun meget glad for, da det betyder, at hun i langt højere grad kan være en del af arbejdsfællesskabet.

Da vi tager afsked ved Roskilde Station, er jeg tæt på at glemme, at jeg stadig har enheden om halsen. Den er så let, at jeg ikke mærker den.

”Bare rolig, det er sket før, og jeg glemmer ikke, at bede om at få den tilbage,” griner Louise Søe-Jensen og lægger den tilbage i etuiet, inden hun begiver sig ud i den højlydte eftermiddagstrafik.



På enheden, der kan hænge rundt om halsen, kan Louise-Søe Jensen skrue op og ned for lydstyrken, så den passer til, hvor højt vedkommende, der har den på, taler.



# Lej sommerhus gennem Kreds Fyn

Announce



Foto: Autismeforeningen Kreds Fyn

Huset er beliggende på den nordlige del af Langeland på en dejlig indhegnet grund på 1.400 m<sup>2</sup>. ca. 400 m fra børnevenlig badestrand med badebro. Der er endvidere gyngestativ på grunden.

Der er 111 m<sup>2</sup> beboelse og 8+2 sovepladser (mulighed for 2 opredninger i stuen). Huset er helårsisoleret og opvarmet med el-radiatorer og brændeovn.

Du skal være medlem af Autismeforeningen på såvel tidspunktet for indgåelse af lejeaftalen som på tidspunktet for benyttelse af lejemålet.

## Indretning:

- Forgang
- Stor opholdsstue med brændeovn og med mange siddepladser
- 1 værelse med dobbeltseng
- 1 værelse med 2 enkeltsejge
- 1 værelse med 2 køjesenge (4 sengepladser)
- Mulighed for 2 opredninger i stuen
- 2 badeværelser: det ene med vaskemaskine og det andet med tørretumbler
- Veludstyret køkken med elkomfur, emhætte, køle/-fryseskab, microovn og opvaskemaskine
- 14 m<sup>2</sup> overdækket terrasse
- Der er TV, radio, DVD-afspiller, brændeovn samt gratis, trådløst internet i hele huset.

*Sommerhuset er desværre ikke kørestolsvenligt.*

*Husdyr kan medtages.*



Læs mere eller book på: [Autismefyn.dk/sommerhus/beskrivelse/](https://autismefyn.dk/sommerhus/beskrivelse/)

# Autismeforeningens formand om udfordring med bevilling af hjælpemidler:

## ”Det handler om livskvalitet og livsværdighed”

Af Julie Stougaard Jørgensen

At hjælpemidler findes er desværre ikke ensbetydende med, at det altid er nemt at få adgang til dem. Mange oplever, at det er vanskeligt at få bevilliget hjælpemidler af deres kommune, og det kan have alvorlige konsekvenser, mener Autismeforeningens formand.

”Vi har nu behandlet din ansøgning, og vi må oplyse dig, at vi ikke kan bevillige dig xxx. Du kan læse mere om begrundelsen for afslaget på de følgende sider.”

Det er desværre langt fra ualmindeligt, at det er den tilbagemelding, der lander i e-boks, når man som borger med et handicap har ansøgt sin kommune om at få bevilliget et hjælpemiddel.

For selvom det kan virke logisk, at for eksempel en time timer eller en app som Mobilize Me kan gøre en verden til forskel, når man har en autismediagnose, ser kommunen ikke altid, at det er en god investering.

### Nærheden er sparet væk

Autismeforeningens formand, Karina Bundgaard hører ofte om udfordringen fra foreningens medlemmer, og det er et stort problem, at det skal være så svært at få adgang til de hjælpemidler, man har behov for, mener hun:

”Et hjælpemiddel kan være altafgørende for trivsel og for, at man får en hverdag til at fungere. Hjælpemidlet kan være forskellen på, om man er bundet til sit hjem, eller om man kan komme i skole eller på arbejde. Det handler om livskvalitet og livsværdighed.”

Hun mener, det er kritisabelt, at kommunen i mange tilfælde sidder tungt på pengepungen frem for at hjælpe borge-

ren med at finde ud af, hvilket hjælpemiddel, der kunne være det rigtige til at kompensere for det, der er svært hos den enkelte.

”Det skulle kommunen jo egentligt være den, der hjælper med, for det er dem, der har ansvaret for det. Der er så meget at hente i at hjælpe til at højne menneskers funktionsniveau, og det er jo i høj grad også i kommunens interesse, at borgeren kan gå i skole eller på arbejde,” siger hun.

Karina Bundgaard oplever, at det i dag er blevet langt sværere at få bevilliget hjælpemidler.

”Inden kommunalreformen kunne man

» **Hjælpemidlet kan være forskellen på, om man er bundet til sit hjem, eller om man kan komme i skole eller på arbejde.**

få bevillinger til biler og til indretning af boligen. Men efter kommunalreformen er det kun gået én vej, og det er den forkerte. Det er min oplevelse, at der fra kommunens side hele tiden er brug for at justere, eller måske nærmere reducere, serviceniveauet.”

”I samme periode er der kommet et gigantisk pres på sagsbehandlere, og det har man blandt andet forsøgt

at imødegå ved, at borgerne i nogle kommuner skal benytte en formular på kommunens hjemmeside, hvis de skal ansøge om noget. Der er sket en kraftig forringelse af serviceniveauet. Jeg oplever en ressourceknaphed, som betyder, at vi mister nærheden, og at man er meget overladt til sig selv. Men med jagten på at spare måske får midler ender man med at øge behovet for indsatser, og dermed øger vi trækket på de ressourcer, vi har til rådighed,” konstaterer hun.

### Postnummeret har betydning

Ifølge Karina Bundgaard afhænger ansøgningens udfald ofte af, både hvad det er for et hjælpemiddel, men også hvilken kommune man er bosat i.

”Der findes 98 forskellige måder at bevillige hjælpemidler på. Det, man får bevilliget i nogle kommuner, vil de ikke vedkende sig i andre. Det skyldes, at det er kommunalbestyrelsen i den enkelte kommune, der har ansvaret for at vurdere det, og det er gældende for alle landets kommuner, at de er meget presset på deres budgetter.”

”Det betyder, at der sidder forvaltninger i alle kommuner, hvor man forsøger at lave besparelser, som borgerne mærker mindst muligt. Og der bliver det ofte på bekostning af autistiske mennesker, fordi der er tale om nogle andre behov end flertallets,” siger Karina Bundgaard og fortsætter:



”Det medfører, at de, der har mulighed for at købe sig til hjælp fra for eksempel en privat socialrådgiver, kan benytte sig af det, mens der er andre, der ikke har økonomi til selv at betale. Det skaber en ulighed, og det er jo skrækkeligt, at vi har den kløft i vores samfund. Det er en kløft, som Handicapkonventionen netop burde sikre os mod.”

### **Opfordring til melatonin undrer**

I Autismeforeningen kender man til flere eksempler på borgere, der får afslag på deres ansøgning om et specifikt hjælpemiddel med den begrundelse, at præparatet melatonin ikke er afprøvet. Selvom melatonin ikke er psykofarmaka og derfor ikke kan sidestilles med sovemedicin, undrer Karina Bundgaard sig over denne tendens hos kommunerne.

”Har man brug for hjælp til at falde i søvn, kan melatonin selvfølgelig være en hjælp, ligesom en tyngdedyne kan være en hjælp i den situation. Men grundlæggende er vi i Autismeforeningen af den overbevisning, at har man identificeret et andet hjælpemiddel, der vil kunne hjælpe med det behov, man har, så er det et problem, at kommunen insisterer på, at man først skal forsøge melatonin,” siger Karina Bundgaard.

Hun forklarer, at en principafgørelse i Ankestyrelsen tidligere fastsatte, at relevant medicinsk behandling skulle være afprøvet, inden kommunen kunne bevillige en kugle- eller kædedyne til børn og unge.

“Men Sundhedsstyrelsen ændrede sin vejledning i 2019, og principafgørelsen blev gjort historisk. Det er derfor svært at se, at der skulle ligge andet end et økonomisk incitament bag sådan en udmelding, og det, mener jeg, er problematisk.”

### **Brug for mere viden**

Autismeforeningen arbejder med at udbrede viden om autisme, både i forhold til hvad autisme er, men også hvilke udfordringer, man kan have som autist, som gør, at man ikke tri-



ves. Viden som ikke mindst er vigtig for kommunerne, når de skal træffe beslutning om bevilling af hjælpemidler.

» Der findes 98 forskellige måder at bevillige hjælpemidler på. Det, man får bevilliget i nogle kommuner, vil de ikke vedkende sig i andre.

”Fordi autisme er et usynligt handicap, er det svært for nogle sagsbehandlere at sætte sig ind i, hvad det er for en hverdag, man er i, fordi den adskiller sig sådan fra deres egen. Vi udbreder viden om, hvad det er, der kan være svært, men også hvor utrolig forskellige autistiske mennesker er. Alle autister har ikke de samme udfordringer eller samme behov. Derfor er man som sagsbehandler nødt til at være åben og nysgerrig for at hjælpe den her borger til at komme i trivsel,” siger Karina Bundgaard og tilføjer:

”Nogle gange er det bare små tiltag, der kan være løsningen for at hjælpe personen i trivsel. Det er ikke altid, det kræver de helt store armbevægelser. Det kunne være et strukturretskab, der hjælper med at skabe overblik og

## Principafgørelsen vedr. melatonin

I 2015 kom principafgørelse 94-15, som fastsatte, at ‘En kugle- eller kædedyne kan ikke bevilges som et hjælpemiddel alene med henblik på at undgå medicinsk behandling af barnet. Relevant medicinsk behandling uden væsentlig helbredsrisiko må derfor være afprøvet, før en kugle- eller kædedyne kan bevilges af kommunen efter reglerne om hjælpemidler.’

I 2019 ændrede Sundhedsstyrelsen sin vejledning om medikamentel behandling af børn og unge med psykiske lidelser, så det nu fremgår, at lægemidler aldrig er førstevalg ved søvnforstyrrelser hos børn og unge. Ændringen medførte efter Ankestyrelsens opfattelse, at forudsætningen for principmeddelelse 94-15 ikke længere var til stede. Herefter blev principafgørelsen 94-15 gjort historisk.

struktur i hverdagen, som øger selvstændigheden og dermed funktionsniveauet hos den enkelte.”

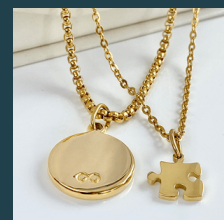
Så hvad skal man gøre, når man ansøger om et hjælpemiddel hos sin kommune og måske oplever ikke at blive forstået eller få anerkendt sit behov? Karina Bundgaard opfordrer til, at man får opbakning fra nogle fagpersoner, som kan underbygge de argumenter, der bruges for ansøgningen.

”Det er altid en god ide at få opbakning til ansøgningen fra nogle fagpersoner, som kan underbygge argumentet for behovet. Om det er en specialpædagog, psykolog, arbejdsgiver eller måske VISO. Hvis man kan få dem til at hjælpe med at identificere det præcise behov for hjælpemidlet, vil man altid stå stærkere, fordi man har faglig opbakning af sin argumentation. Men det burde ikke være sådan,” siger Karina Bundgaard.

Announce

## Autismesmykket

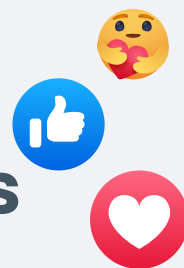
Den enkle halskæde kommer i stål- og guldlook og har to vedhæng. Det ene er en puslespilsbrik, og det andet et rundt vedhæng med et uendelighedstegn på ene side og puslespilsbrik på den anden.



Smykket kan købes på [spektrumshop.dk](http://spektrumshop.dk)



# Her er vores Facebook-følgeres foretrukne hjælpemidler



Af Julie Stougaard Jørgensen

Der findes et hav af forskellige hjælpemidler, og det kan være svært at vide, hvilket der er det rigtige for dig eller dit barn. Vi har spurgt følgerne på vores Facebook-side, hvilke hjælpemidler de kan anbefale, og her får du et udpluk, som du kan lade dig inspirere af.

'Jeg har lavet sedler til mig selv, hvor jeg beskriver i trin, hvordan jeg vasker tøj, så dage hvor jeg ikke har energi, kan jeg også gøre det. Jeg følger listen, også de gode dage, så det er indøvet. Jeg bruger alarmer, til at huske mig på, hvornår tøjet skal hænges op, så skal jeg ikke bruge energi på at huske det. Og risikere at glemme det, hvis jeg er fordybet i noget andet, som det så ofte er sket.'



'I den billige ende. De 3 S'er: Sort tøj ♥ (praktisk) Solbriller 🕶️ (også indendørs) og eventuelt solsikkerensnor 🌻 Den perfekte treenighed. Bruger det selv. Med den uniform kan man også blive rockmusiker, livvagt eller mystisk lidt utilnærmelig kunstnertype hvis alt andet går galt. 😊 Ej. Ok. I den mere seriøse ende, så vil jeg, til hver en tid prioritere et godt, grundigt og langvarigt selvforståelsesforløb over alt andet. Er selvforståelsen ikke på plads, kan man kaste nok så mange ressource, dygtige fagfolk, smarte dimser og dyre systemer ind i projektet uden at det rigtig hæfter ved.'



'Et whiteboard, eller en udvidet kalender - gerne i papir-version som kan købes i flere forskellige versioner i boghandlerne - til en detaljeret planlægning af dagene, og ugen, sådan man hele tider har overblikket. Dette er en fantastisk hjælp til at støtte sig selv i dagligdagens executive funktioner og behov.'



» 'En tyngdebamse eller mindre tyngdetæppe der kan medbringes på ture. Støjreducerende hovedtelefoner. Piktogrammer. Time timer.'



» 'Appen PLANET fra Mobilize me har jeg fået som hjælpemiddel gennem Køge Kommune. Og den hjælper mig. Herudover så har jeg selv købt en tyngdedyne fra Hugged samt en tyngde-sansepude fra Floofers (denne hjælper mig til ro, når jeg tager pauser i løbet af dagen samt til lettere at falde i søvn om aftenen).'

» 'En lille hund 🐾'



» 'Vores husstands bedste hjælpemidler er:  
- solsikkesnoren  
- noise cancelling høretelefoner  
- tyngdedyne/-tæppe og bamser med tyngde  
- fidget toys (især sådan nogle, man kan klemme på, eller hive i)'

» 'Jeg elsker min kugledyne, den giver mig sådan en ro ❤️🥰'

» 'Tyngdedyne  
Loop ørepropper  
Time timer  
Piktogram  
Mulighed for at trække sig'

» 'Min datter er også glad for bidesmykker og morf fidget toys. Solsikkesnoren gør en kæmpe forskel. Tak for den 🙏 Tyngdedyne, tyngdepude til lås osv.'





Find os på  
facebook ved  
at scanne QR  
koderne her:



Facebook side



Facebook gruppe

'Solbriller med gule glas (Louis Nielsen). De gule solbriller gør, at min søn ikke bliver sansepåvirket af lysstofrør og flimmer fra skærme. De kan bruges indendørs i undervisning og om vinteren, når det er overskyet - bilister bruger dem ofte om aftenen/natten til modkørende biler.

Læsebriller mod samsyn (velkendt problem når man er ordblind)

Høretelefoner med støjreduktion

Sansedyne

Eneundervisning til handikapsvømning (kan fås i mange svømmeklubber)

Hjemme-/ekstraundervisning op til eksamen

Apps til tlf og ur til struktur

Strukturtafle

Varmetæppe

Musikpude

Ergoterapeut/sanseterapeut'



'De 10 H'er er til at planlægge og skabe struktur med. Kan bl.a. bruges som fysisk skema eller via app.'

'Sanseintegration!! Når man forstår substansen og det grundlæggende, kan man bedre være kreativ. Fysisk sansetræning. En gynge: hængekøjestol. Dråbe/yogaslynge. Alm. gynge. En klatrestige. ALT, der kan hænges i et punkt, er godt (evt. med fjeder). Til ro og hrd-stimuli. Er meget oversat.'



'Herhjemme har vores yngste søn solsikkesnoren med dimseting sat i, og han er glad for sine solbriller og kasket, når han skal ud. Også noise cancelling høretelefoner bliver brugt. Vores den ældste er rigtig glad for rejseplan app på sin telefon, og Google er en ven, da han søger info om meget og næsten alt 😊 Ledsagerkort har vi også samt kalender, så alle kan se, hvem der er på arbejde, i skole, på ferie, har fri, har møder og har fødselsdag. Så generelt er det høretelefoner, iPads, pc, telefon. Begge er også glade for vores kat, som gerne lader sig nusses igennem 😊'

# Solsikkesnoren

## – et af landets mest populære hjælpemidler

Af Julie Stougaard Jørgensen

I Danmark har Solsikkesnoren siden 2020 hjulpet blandt andre autistiske mennesker med at signalere, at de kan have brug for hensyn.

I løbet af de seneste år har en gul solsikke spredt sig i det danske samfund. Solsikken, der er det internationale symbol for usynlige handicaps, bæres af personer med fx autisme, ADHD, angst, epilepsi, hjerneskade, kroniske smerter, ordblindhed eller PTSD. Symbolet bruges til diskret at signalere behov for hensyn.

Solsikken blev introduceret i Danmark første gang i januar 2020 og bæres i dag af omtrent 170.000 danskere.

Den er en enkel måde at vise, at du har et usynligt handicap eller diagnose, og at du måske har brug for lidt ekstra tid, tålmodighed eller hjælp i butikker, på

din arbejdsplads, i den kollektive trafik eller i det offentlige rum generelt.

### Begyndte i Gatwick Lufthavn

Solsikkeprogrammet og Solsikkesnoren blev skabt tilbage i 2016, da Gatwick Lufthavn i London ønskede at finde ud af, hvordan de kunne give passagerer med usynlige handicap en bedre og mere tryk rejseoplevelse.

Solsikkesnoren blev afsindig populær og bredte sig hurtigt til alle øvrige, britiske lufthavne

Det private selskab Hidden Disabilities Sunflower Lanyard Scheme, som har hovedsæde i Storbritannien, blev efter-

følgende stiftet. Solsikkeprogrammet er således en privat virksomhed, der arbejder globalt for at forbedre forhold for personer med usynlige handicap. I dag er 145 internationale lufthavne med på verdensplan.

Solsikkesnoren anerkendes bredt i Danmark, og den kan bruges i mange situationer. Alle større danske lufthavne er med i Solsikkeprogrammet. Det gælder også de fleste apoteker og transportaktører. Du kan også bære Solsikkesnoren, når du køber ind, tager på museer, festivaler eller besøger kulturinstitutioner.

Kilder: *Viden om handicap, Hdsunflower.com*

*Solsikkesnoren er udviklet for at give personer med usynlige handicap muligheden for at gøre det usynlige synligt og derved nemt signalere, at der kan være brug for mere tid, tålmodighed eller hjælp.*



Foto: Hidden disabilities sunflower



# Kommende kurser



## Autisme og seksualitet

Særligt medlemstilbud!

### Kursusleder

Maria Alstrup

### Målgruppe

Forældre, pårørende og fagpersoner

### Tid og sted

8. Oktober kl. 16-17  
Webinar - online

Oplægget handler om, hvordan man på en åben og konstruktiv måde kan rumme og støtte mennesker med autisme i deres seksualitet.



## Grundkursus i autisme

### Kursusleder

Dorthe Hölck, cand.scient.soc.

### Målgruppe

Fagpersoner

### Tid og sted

10. oktober 2024 kl. 10-15  
Webinar - online

Vi sætter fokus på, hvad autisme stiller af krav til miljøet og til professionelle. Deltagerne introduceres til autismspektret, herunder Aspergers syndrom.



## Autisme og bedsteforældre

Særligt medlemstilbud!

### Kursusleder

Anne Mette Rosendahl Rasmussen

### Målgruppe

Bedsteforældre til børn med autisme.

### Tid og sted

13. november kl. 16-17  
Webinar - online

Formålet med dette oplæg er at give dig som bedsteforælder en introduktion til viden om autisme, en forståelse for, hvordan autisme kan påvirke familielivet og dit barnebarn og nogle idéer til, hvordan du som bedsteforælder bedst kan møde og være sammen med dit barnebarn.



## Grundkursus i autisme - sendiagnosticeret

### Kursusleder

Dorthe Hölck, cand.scient.soc.

### Målgruppe

Forældre og voksne søskende

### Tid og sted

20. november 2024 kl. 10-15  
Webinar - online

Kurset giver en grundlæggende forståelse af, hvad det kan betyde for jeres barn/søskende at få en diagnose på autismspektret. Fokus vil være på dels, hvorfor vi giver diagnoser, men lige så vigtigt, hvordan vi kan bruge den viden, diagnosen medfører.

Læs mere og tilmeld dig på [Autismeforeningen.dk/sikon-og-kurser/](https://autismeforeningen.dk/sikon-og-kurser/)

# DUKH og rådgivning om hjælpemidler

Af Julie Stougaard Jørgensen

DUKH (Den Uvildige Konsulentordning på Handicapområdet) yder gratis, uvildig rådgivning om retssikkerhed på handicapområdet. De rådgiver dagligt borgere, der har autisme inde på livet, og en del af de henvendelser drejer sig om hjælpemidler. Nedenfor kan du se lidt statistik over deres rådgivning om hjælpemidler og forbrugsgoder.

## 2,59%

I 2023 blev der i rådgivningen af målgruppen med autisme og Aspergers syndrom\* rådgivet om hjælpemidler i **2,59 procent** af rådgivningerne. **0,43 procent** af rådgivningerne handler om forbrugsgoder.

## 1,39%

I 2024 er der rådgivet om hjælpemidler i **1,39 procent** af rådgivningerne og om forbrugsgoder i **0,32 procent** af rådgivningerne for samme målgruppe.

## 20%

**20 procent** af rådgivningerne om hjælpemidler/forbrugsgoder til målgruppen autisme, omhandler støtte til at klage.

\* Hos DUKH skelner man mellem autisme og Aspergers syndrom, når man registrerer henvendelserne i systemet.

## Fokuser på de vigtige lyde med en "Sansesi" fra Phonak

**PHONAK**  
life is on

Et Rogersystem fra Phonak, der er designet til bl.a. personer med autisme, består af en lille trådløs mikrofon, der opfanger det man ønsker at fokusere på. Signalet sendes til nogle små modtagere (Roger Focus II), der gengiver og forstærker det opfangede signal. På den måde dæmpes den forstyrrende støj og det bliver væsentlig nemmere at fokusere på det man ønsker at høre.

Louise Egelund Jensen som er vist på billedet, kalder sit Roger system for hendes "Sansesi", et udtryk som beskriver virkningen af udstyret rigtig godt. Roger Focus II er pålidelige, robuste, vandafvisende, designet til talegenkendelse og tilbydes i 10 forskellige farver - så de passer til din personlighed. Her vises en rød og grå variant.

Det er muligt at ansøge kommunen om disse produkter og vi vil i Phonak gerne hjælpe dig videre i processen. Kontakt os gerne direkte, for mere information.

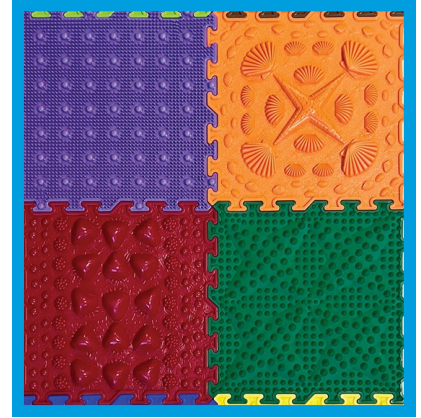
Læs mere om Roger Focus II fra Phonak på [www.phonak.dk/rogerfocus](http://www.phonak.dk/rogerfocus). Du kan også kontakte os direkte på tlf.: 61417887 eller mail: [info.wireless@phonak.dk](mailto:info.wireless@phonak.dk)







VI HAR  
UDVIDET  
VORES  
SORTIMENT



NU  
+ 9.000  
VARER



FIND ALLE  
NYHEDERNE  
PÅ  
[SPEKTRUMSHOP.DK](http://SPEKTRUMSHOP.DK)



**KREDS NORDJYLLAND**  
AUTISMENORD.DK

**KREDS LIMFJORD**  
KREDSLIMFJORD.DK

**KREDS MIDTVEST**  
KREDSMIDTVEST.DK

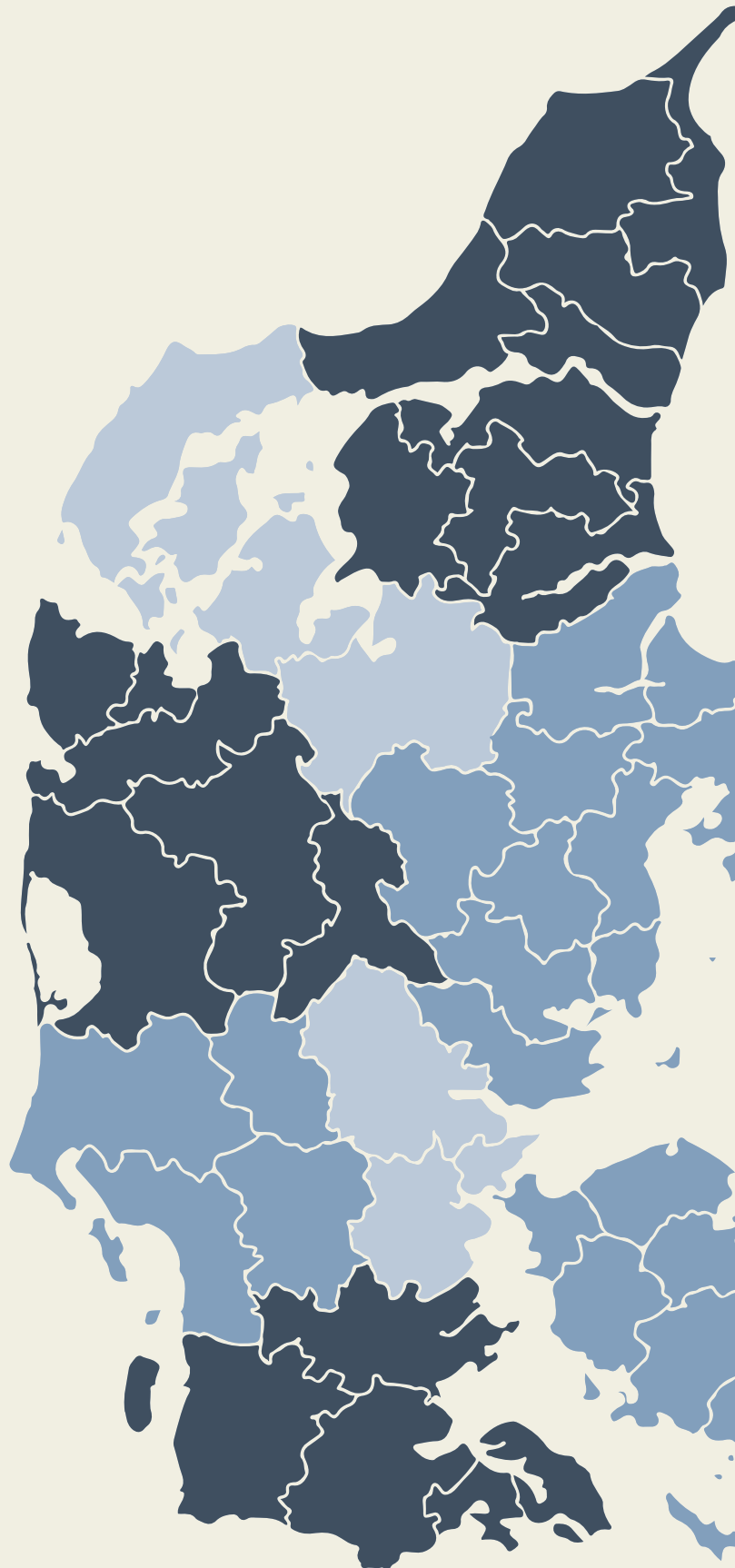
**KREDS ØSTJYLLAND**  
AUTISMEOJ.DK

**KREDS SYDVESTJYLLAND**  
AUTISMEFORENINGEN.DK/SYDVESTJYLLAND/

**KREDS TREKANTEN**  
AUTISMEFORENINGEN.DK/TREKANTEN/

**KREDS SØNDERJYLLAND**  
AUTISMEFORENINGEN.DK/SOENDERJYLLAND/

**KREDS FYN**  
AUTISMEFYN.DK

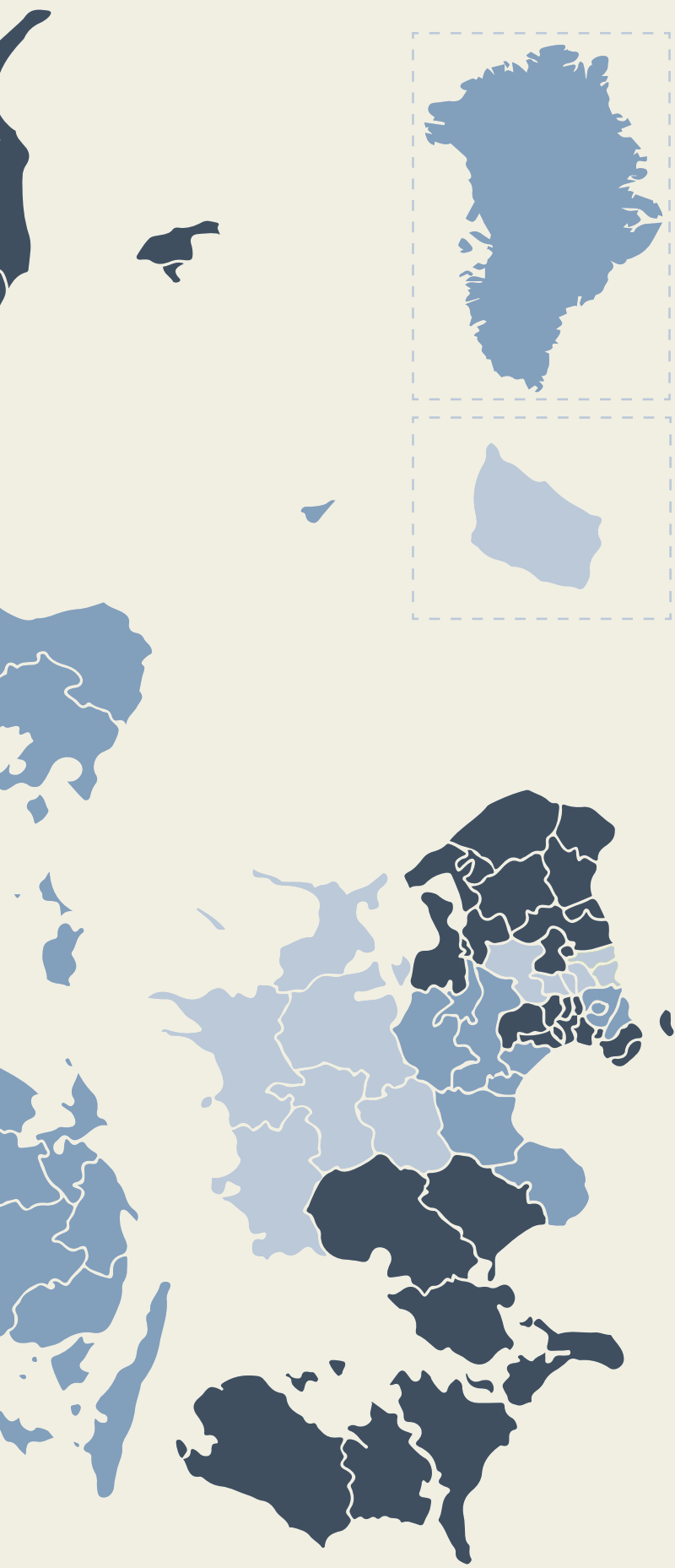


Kredsene afholder hele året oplæg og aktiviteter for medlemmer. Du kan altid følge med i, hvad der foregår i din kreds på deres hjemmeside eller facebookside.

Du kan finde din kreds på [www.autiseforeningen.dk/#FindDinKreds/](http://www.autiseforeningen.dk/#FindDinKreds/)







**KREDS GRØNLAND**  
AUTISME.GL

**KREDS BORNHOLM**  
AUTISMEFORENINGEN.DK/BORNHOLM/

**KREDS NORDSJÆLLAND**  
AUTISMENSJ.DK

**KREDS STORKØBENHAVN NORD**  
AUTISMEFORENINGEN.DK/STORKOEBENHAVNNORD/

**KREDS VESTEGNEN**  
AUTISMEFORENINGEN.DK/VESTEGNEN/

**KREDS KØBENHAVN / FREDERIKSBERG**  
AUTISMEFORENINGKBHFRB.WORDPRESS.COM

**KREDS VESTSJÆLLAND**  
AUTISMEVESTSJAELLAND.DK

**KREDS MIDTSJÆLLAND**  
FACEBOOK.COM/KREDSMIDTSJ/

**KREDS STORSTRØM**  
AUTISMEFORENINGEN.DK/STORSTROEM/

# Støt vores arbejde i Autismeforeningen

Announce

Autismeforeningen arbejder for at forbedre forholdene for børn, unge og voksne med autisme - og støtte deres familier.

Vi har brug for dig til at hjælpe os med at forbedre forholdene, og vi er meget taknemmelige for alle former for støtte - både moralsk og økonomisk.

Hvis du vil støtte vores arbejde, er der flere måder, du kan gøre det på:

## Gratis testamente

Donér en arv, og vær med til at støtte og gøre en forskel for autister og deres familier. Vi har indgået et samarbejde med Legaldesk, der gratis hjælper dig med at donere arv til os.

Når du donerer til en humanitær organisation, skal der ikke betales arveafgift, og hele arven går dermed ubeskåret til det gode formål.

## Giv en donation

Med en donation kan du bidrage til vores kamp for autismesagen. Du kan nemt donere til Autismeforeningen ved at:

- Sende en donation til vores konto eller via mobilepay
- Tilmelde dig OK Benzinkort og støtte foreningen, hver gang du tanker
- Blive fast bidragsyder

