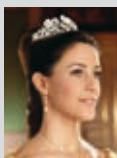




FOKUS PÅ AUTISME

- Leder – »Man binder os på mund og hånd«..... | 2 |
- Vil du være med i BUM for børn og unge? | 4 |
- Første skræddersyede ældreboliger | 10 |
- *Advokaten:*
Serviceloven giver plads til betydelige skøn | 12 |
- *Socialrådgiveren:*
Principafgørelse om tilskud til skolefritidsordninger | 14 |
- Den Nationale Autismekonference SIKON 2012 | 15 |
- Auktion 2012 | 16 |
- Rabatmuligheder hos FolkeFerie.dk | 16 |
- *Bog anmeldelse:*
Autisme i familien | 19 |
- Landsforeningen Autisme ferietur til Malta | 19 |
- Se, hvad der sker i din kredsforening | 21 |
- Kontakt Landsforeningen Autisme..... | 27 |
- *Bagsidetanker*
Inklusion eller eksklusion | 28 |

TEMA:
Ny klassifikation af
autisme: På vej til
DSM-V – side 6



Hendes Kongelige Højhed
Prinsesse Marie er protektor
for Landsforeningen Autisme.

Kolofon

Medlemsbladet udgives af
Landsforeningen Autisme.

Ansvarshavende redaktør:

Morten Carlsson,
formand@autismeforening.dk

Redaktionsudvalg:

Elisabeth Sandell, Morten Carlsson
og Annette Lund Dreyer

Layout: Annette Lund Dreyer

Tryk: Als Offset ApS

Oplag: 7.100 stk.

ISSN: 1600-2504

Indlæg, kommentarer, bidrag mv. bedes
sendt til redaktion@autismeforening.dk

Bladet sendes gratis til Landsforeningen
Autismes medlemmer.

Kommende udgivelser

- **Nr. 3-2012 udkommer i uge 12**
Deadline for bidrag og annoncer er
tirsdag den 21. februar 2012.
- **Nr. 4-2012 udkommer i uge 16**
Deadline for bidrag og annoncer er
tirsdag den 13. marts 2012.
- **Nr. 5-2012 udkommer i uge 22**
Deadline for bidrag og annoncer er
tirsdag den 24. april 2012.
- **Nr. 6-2012 udkommer i uge 26**
Deadline for bidrag og annoncer er
tirsdag den 30. maj 2012.
- **Nr. 7-2012 udkommer i uge 36**
Deadline for bidrag og annoncer er
tirsdag den 14. august 2012.
- **Nr. 8-2012 udkommer i uge 43**
Deadline for bidrag og annoncer er
tirsdag den 11. september 2012.
- **Nr. 9-2012 udkommer i uge 50**
Deadline for bidrag og annoncer er
tirsdag den 23. oktober 2012.

Annoncering

Det er kun Landsforeningen Autismes
egne virksomheder og institutioner, som
kan annoncere i medlemsbladet.

Pris for ½-sides annoncer

leveret i færdigt layout..... 1.000 kr.
pr. nummer
170 x 112,5 mm + 3 mm til beskæring

Pris for 1-sides annoncer

leveret i færdigt layout..... 2.000 kr.
pr. nummer
170 x 225 mm + 3 mm til beskæring

Rabat

Ved samtidig bestilling af mindst
3 annoncer i samme kalenderår gives 10%
rabat på ovenstående priser.

*Bearbejdning, opsætning og layout kan
leveres efter regning.*



»Man binder os på mund og hånd«

| Morten Carlsson, formand LA |

Med denne titel og citat fra PH's sang fra 1940 syntes jeg,
dagsordenen er sat. Teksten er bemærkelsesværdig aktuell i
denne tid. Demokratiet sættes ud af kraft, og man kan undre
sig over, at vi finder os i det. Jeg vender tilbage til hvorfor.

Den 25. januar var der høring i Fællessalen på Christiansborg.
Denne høring var arrangeret af Danske Handicaporganisatio-
ner, FOA, Socialpædagogerne, Dansk Socialrådgiverforening,
Det sociale Netværk og HK Kommunal.

De samme organisationer stod bag protestmødet i Nyborg
i juni 2011, hvor over 700 deltagere fra hele landet deltog.
Baggrunden var dels protesten mod den hetz, som pågik i me-
dierne mod handicappede, deres pårørende og medarbejdere
på handicapområdet.

Derudover var det en protest mod den daværende regerings
forslag, skræddersyet af og aftalt med KL, Kommunernes
Landsforening. Forslagene skulle indskrænke borgernes ret-
tigheder til at klage i sociale sager såvel som i specialundervis-
ningssager. I stedet foreslog vi en sammenhængende indsats
over for borgere med behov for hjælp og støtte. Vi fremførte,
at netop FNs Handicapkonvention og stort set alle landets
love bygger på nogle grundlæggende rettigheder og hjælpe-
muligheder, der skal sikre alle borgere i velfærdssamfundet.

Simple gode leveregler, som mange kommuner bare ikke kan finde ud af og slet ikke efterlever.

Med et utal af cases, altså relevante personrelaterede eksempler, kan vi dokumentere, at det står rigtig dårligt til med kommunernes evne til at overholde gældende lovgivning.

Medarbejdere på alle niveauer presses urimeligt, og konflikter opstår, fordi medarbejderne ikke gives rimelige arbejdsvilkår og muligheder.

Det var åbenlyst for alle, at mange kommuner ikke magter alle de opgaver, som de har påtaget sig efter kommunalreformen. Derfor bør klagemulighederne istedet styrkes og borgernes rettigheder sættes i centrum.

Tilbage i første halvdel af 2011 var der da også mange af de daværende oppositionspartier, som talte imod regeringens og KL's forslag!

Høringen på Christiansborg den 25. januar 2012, hvor repræsentanter for folketingets partier var indbudt og deltog, fremviste også en række konkrete eksempler på embedsmisbrug og tvivlsomme beslutninger. Indkaldte eksperter belyste vanskelighederne, men mange pegede også på en række muligheder og løsningsmodeller. Organisationerne bag initiativet til høringen lagde i de mange indlæg op til samarbejde og fælles udvikling af kvalitet og rationelle løsninger.

Høringen var koncentreret om tre hovedemner: Sammenhæng i indsatsen over for borgerne, retssikkerhed for borgerne og en ændring af finansieringen på de specialiserede socialområde.

Den danske verdenspresse, offentlighedens vagthund, var naturligvis inviteret til høringen, men glimrede igen ved sin fælles udebliven.

| fortsættes på næste side |



Ingen medier bekymrer sig om borgernes retssikkerhed, og samtidig er løsningerne formentlig for komplicerede til at forstå og presse ind i nyhedsstrømmen.

Til høringen var der mange indlæg, som udpegede netop retssikkerheden og indskrænkningerne i borgernes klageret og muligheder som den største udfordring.

Den nye regering har genfremsat den tidligere regerings forslag, og efterhånden som høringen skred frem, blev det soleklart, at disse forslag vil blive tvunget igennem i marts måned af regeringen.

Det er helt bizart, at uanset hvor mange høringssvar, debatter, deputationer og fremmøder for folketingets udvalg vi foretager, vil det være skønne spildte kræfter.

Regeringens top (koordinationsudvalget) har meddelt fodfolket, at man ophører KL's krav til lov, og dermed tilsidesætter man demokratiet og spotter de borgere, man er sat til at tjene.

På denne måde kommer KL i realiteten til at optræde som både den lovgivende, udøvende og dømmende magt.

Utallige folketingsmedlemmer beklager denne udvikling, men tør ikke undsige partilinjer eller miste deres ordførerskaber og andre privilegier.

Det er både pinligt og sørgeligt, men det største problem er, at vi som organisationer får ansvaret for at rådgive og forsøge at hjælpe de hundredvis af medlemmer, som kommer i klemme i systemerne. De bliver fattigere, dårligere fungerende, modløse og dårligere til at løse deres børn og familiers udfordringer.

Alene fordi KL forlanger dette og regeringen ikke tør forlange genforhandlinger og være deres opgave voksen.

Så hellere bøje grundloven lidt og sammen med pressen fortie virkeligheden og håbe, at vi mister kræfterne til at protestere.

*Man binder os på mund og hånd
men man ka' ikke binde ånd
og ingen er fangne, når tanken er fri*

*Vi har en indre fæstning her
som styrkes i sit eget værd
når bare vi kæmper
for det, vi ka' li'*

*Den som holder sjælen rank,
kan aldrig blive træl
Ingen kan regere det,
som vi bestemmer sel'*

*Det lover vi med hånd og mund
i mørket før en morgenstund
at drømmen om frihed bli'r aldrig forbi.*

(uddrag af 4. vers – tekst Poul Henningsen 1940)



Vil du være med i BUM for børn og unge?



| Af Heidi Thamestrup |

Hvis man er under 18 år, kan man melde sig ind i BUM. BUM er et fællesskab for børn og unge, der enten har autisme selv eller er tæt på nogen, der har det, måske et andet familiemedlem eller en ven.

Hvis man er medlem af BUM, får man tilsendt BUM-bladet ca. 4 gange om året. BUM-bladet er et blad, hvor Børn og Unge Medlemmerne selv kan skrive om ting, der interesserer dem, og hvor de kan stille spørgsmål om autisme til BUMs brevkasse | BUM@thame.dk | og få rigtig gode svar.

Oftentimes er det børn med autisme eller søskende, der sender artikler og noveller til BUM om det, de går og tænker på, eller om noget, der interesserer dem. Artiklerne er spændende at læse, og de viser andre BUM-medlemmer, at autisme er en udfordring, man ikke behøver at stå helt alene med.

Et medlemskab af BUM er ikke et fuldt medlemskab af Landsforeningen Autisme, men nærmere en børne- og ungevenlig indgangsvinkel til en verden, hvor børn og unge kan få information og stille spørgsmål om autisme.

BUM er også et fællesskab – eller en klub – for børn og unge, der har en diagnose i autisme spektret, eller er tæt på en, der har.

BUM-medlemskabet giver ikke adgang til at benytte sig af Landsforeningen Autismes voksen-medlemstilbud såsom vejledning fra socialrådgiveren eller deltagelse i kurser og konferencer. Ligesom BUM-medlemskabet ikke giver adgang til generalforsamlinger eller andre ydelser fra Kredsforeningerne rundt omkring i landet.

Hvis man vil være medlem af BUM, kan man melde sig/sit barn ind i BUM på Landsforeningen Autismes hjemmeside, eller man kan skrive en mail til | kontor@autismeforening.dk |. BUM-medlemskabet koster 50 kr. årligt.



Ny klassifikation af autisme: På vej til DSM-V



| Af Torben Isager, overlæge,
Psykoaterapeutisk Klinik, Børne-
og Ungdomspsykiatrisk Center,
Glostrup |

De psykiatriske diagnose-systemer er hele tiden i udvikling. Mens vi i dag bruger ICD-10 og DSM-IV i klinik og forskning, bliver vi klogere på diagnoserne. Bag kulisserne arbejder organisationerne på at inddrage deres erfaringer i de næste udgaver af systemerne.

Psykiatriens to centrale diagnosesystemer, ICD-10 fra WHO og DSM-IV fra den amerikanske psykiaterorganisation APA, har haft en overraskende lang levetid i betragtning af, hvor hurtigt den videnskabelige udvikling finder sted – de er fra 1992 og 1994.

Noget af forklaringen er, at der har været og er mange kontroverser om, hvordan de nye og forhåbentlig forbedrede udgaver skal se ud. Det har for eksempel været annonceret mange gange, at nu var DSM-V på trapperne, men igen og igen er der kommet grus i den komplicerede udviklingsproces. Der er inve-

steret stærke følelser og interesser i, hvordan psykiske lidelser klassificeres.

Seneste udmelding fra APA er, at DSM-V udgives i 2013. ICD-11 vil efter planen følge efter i 2015. Der er grund til at tro, at de to systemer vil komme endnu tættere på hinanden end de nugældende versioner. Det vil utvivlsomt også komme til at gælde autisme spektrum forstyrrelserne. DSMs manual har tradition for at være mere grundig i beskrivelsen af forstyrrelserne end ICD, for eksempel fylder autismeområdet omkring dobbelt så mange sider hos ICD. Det kan lyde som en detalje, men er vigtigt i betragtning af, at hvert ord bliver vejet på guldvægt med støtte i forskning. Denne brydsomme proces er en anden del af forklaringen på, at det tager så lang tid at blive enig om nye udgaver.

Autisme spektrum forstyrrelser

Autisme spektrum forstyrrelser har hidtil heddet Gennemgribende udviklingsforstyrrelser og omfattet autisme, Aspergers syndrom, atypisk autisme, disintegrativ forstyrrelse med flere. APA meldte i begyndelsen af 2011



ud, at paraplybetegnelsen ændres, og at definitionen af autisme spektrum forstyrrelser sandsynligvis bliver, som det fremgår af *boks 1* (i min egen oversættelse). »Sandsynligvis«, fordi der stadig kan komme forbedringsforslag.

De vigtigste nyskabelser er:

- Fællesbetegnelsen autisme spektrum forstyrrelse, som er væsentlig mere informativ end den tidligere ret intetsigende »gen-nemgribende udviklingsforstyrrelser«.

- De »adskilte« kategorier (autisme, Aspergers syndrom osv.) samles under én hat, ét spektrum.
- Begreberne socialt samspil og kommunikation samles i et fælles kriterium »social kommunikation og interaktion«.

Tendensen i psykiatrisk klassifikation er i det hele taget at se mere på grader eller »spektre« af afvigelse end på »afgrænsede« kategorier, som alligevel ikke er klart afgrænsede.

| fortsættes på næste side |

▼ *Boks 1: Udkast til definition i DSM-V*

Autisme spektrum forstyrrelser

Skal opfylde kriterierne A, B, C og D:

A. Varige forstyrrelser af social kommunikation og interaktion i flere sammenhænge, ikke forklarlig ved generel retardering. Forstyrrelserne viser sig på følgende tre områder:

1. Begrænsninger i social-emotionel gensidighed; fra abnorm social henvendelse og dialog via begrænset deling af interesser og følelser til total manglende initiativ til social interaktion.
2. Mangler i nonverbal kommunikativ adfærd, strækkende sig fra dårligt integreret verbal og nonverbal kommunikation via abnorm blikkontakt og kropssprog eller ringe forståelse af nonverbal kommunikation til total mangel på mimik og gestus.
3. Mangler med hensyn til at udvikle og vedligeholde relationer svarende til udviklingstrinnet (bortset fra med omsorgsgivere); strækkende sig fra vanskelighed med at tilpasse adfærden til forskellige sociale sammenhænge via problemer med at deltage i fantasilege og få venner til tilsyneladende manglende interesse for andre.

B. Snævre, repetitive adfærdsmønstre, interesser eller aktiviteter visende sig ved mindst to af følgende:

1. Stereotyp eller repetitiv tale, bevægelser eller brug af genstande, såsom simple

motoriske stereotyper, repetitiv brug af ting eller stereotyp sætninger.

2. Overdreven afhængighed af rutiner, rituelle mønstre af verbal og nonverbal adfærd eller overdreven modstand mod forandring, såsom motoriske ritualer, insisteren på samme kost, gentagne spørgsmål eller ekstrem stress ved små forandringer.
3. Ekstremt snævre, fikserede interesser, som er abnorme i intensitet eller fokus, såsom stærk optagethed af usædvanlige genstande, overdrevent afgrænsede eller vedvarende interesser.
4. Hyper- eller hypo-reaktion på sensorisk påvirkning eller abnorm interesse i sansemæssige aspekter af omgivelserne, såsom tilsyneladende ligegyldighed over for smerte/varme/kulde, aversion mod særlige lyde eller overflader, overdreven lugten til eller berøring af ting, fascination af lys og roterende genstande.

C. Symptomerne skal forekomme fra tidlig barndom, men kan eventuelt først blive tydelige, når sociale krav overstiger de begrænsede evner.

D. De samlede symptomer begrænser og belaster funktionen i dagligdagen.

Gradinddeling

De nuværende kategorier er blevet brugt usystematisk; personen kan udvikle sig fra at have den ene kategori til at få den anden, fra atypisk autisme til Aspergers syndrom osv. Grad af afvigelse, sprogligt niveau eller intelligens («lavt fungerende», «højt fungerende») har ofte været mere vejledende for behandlingen, end om det var den ene eller den anden »specifikke« diagnose. Det har DSM-V-gruppen taget konsekvensen af. De har foreslået en fælles gradinddeling: grad 1-3 fra de mildeste («som kræver støtte») til de sværeste («som kræver meget omfattende støtte»). Der er udgivet et udkast til definition af graderne.

I boks 2 har jeg oversat definitionen på grad 1, den mildeste. Den er særlig interessant, fordi den er et forsøg på at formulere grænsen mellem normalitet og psykisk lidelse. Det var inklusionen af det relativt milde Aspergers syndrom (i ICD-10 i 1992), der blev den væsentligste forklaring på, at autismeområdet er tidoblet i hyppighed fra omkring 0,1 til 1% eller højere de seneste 20 år.

▼ Boks 2: Definition af "sværhedsgrad 1" for autisme spektrum forstyrrelser i DSM-V

Social kommunikation og interaktion

Uden støtteforanstaltninger vil vanskeligheder med social kommunikation forårsage mærkbar svækkelse (*impairments*). Har svært ved at indlede socialt samvær og viser tydelige eksempler på

Socialt samspil og kommunikation

Den hidtil anvendte adskillelse af begreberne socialt samspil og kommunikation har vist sig at være uholdbar i praksis. Kommunikation er jo et meget centralt element i socialt samvær. Forsinket sproglig udvikling og kommunikation ses ikke kun ved autisme spektrum forstyrrelserne, så det giver mere mening at anvende forsinket sprogudvikling til at nuancere beskrivelsen frem for at lade det indgå i definitionen, som det hidtil har været tilfældet ved infantil autisme.

Læg også mærke til, at patienten i den nye definition skal have forstyrrelser i både socialt samspil og repetitive adfærdsmønstre og/eller snævre interesser. Atypisk autisme med afvigelse på kun ét af kerneområderne har haft sin tid.

Komorbiditet

Målet er naturligvis at definere sådanne spektrumdiagnoser så specifikt som muligt. Samtidig bortfalder eksklusions-regler om, at bestemte diagnoser ikke kan/må anvendes

atypisk eller mislykket svar på udspil fra andre. Det kan virke, som om vedkommende har nedsat interesse i socialt samvær.

Snævre interesser og repetitive adfærdsmønstre

Ritualer og repetitive mønstre forårsager markant forstyrrelse af funktion i en eller flere sammenhænge. Yder modstand mod, at andre afbryder

adfærdsmønstrene eller prøver at aflede fra snævre interesser.



hos samme person. Både DSM og ICD har for eksempel hidtil haft regler om, at autisme og ADHD eller autisme og psykose ikke kan forenes. Patienterne har ofte ikke læst manualerne, og i praksis forekommer fællessygelighed («komorbiditet») på disse områder, hvilket har stor betydning for behandlingen og forskningen i, hvorfor sådan et dobbelt-handikap opstår. I det hele taget lægges der op til at registrere det komorbide mønster så omhyggeligt som muligt. Det gælder også sproglige og intellektuelle afvigelser, depression, adfærdsforstyrrelser osv.

Kritik af DSM-V

Der udkæmpes som nævnt mange sværdslag foran og bag kulisserne. Nogle af de mest markante kritikere har været autisms »grand old mother«, Lorna Wing (London), og børnepsykiateren Christopher Gillberg (Göteborg).² De kritiserer, at »Wings triade« med de tre grundlæggende kriterier ved en autismediagnose (socialt samspil, kommunikation og social fantasi) bliver til den omtalte »dyade« af social kommunikation (A) og repetitive adfærdsmønstre (B). Wing og Gillberg går også i brechen for at bevare Asperger-betegnelsen. Den har hjulpet mange mennesker til en ny, værdig selvforståelse som værende både handikappede og kompetente på særlige teknisk prægede og andre områder. Autismen giver for mange associationer til mental retardering og et Rain Man-lignende svært socialt handicap. I forhold hertil har »Aspergere« eller »Aspier« en identitet som velbegavede personer, der med hjælp kan komme til at klare sig godt i samfundet.

Konklusion

Jeg finder det meningsfuldt at samle »autismerne« i ét spektrum, især når der er gjort kloge overvejelser over, hvilke der skal rummes inden for kategorien. Her er det vigtigt,

at der kræves både socialt-kommunikative vanskeligheder og snævre, repetitive adfærdsmønstre eller interesser. Det kan øge præcisionen («specificiteten») og forhåbentlig gøre gråzonen mellem dem, der kommer ind under paraplyen, og dem, der er udenfor, smallere. Men:

»Nature never draws a line without smudging it« (»Naturen trækker aldrig en linje uden at gøre den uskarp«) – Lorna Wing.

Referencer

1. www.dsm5.org/ProposedRevision
2. Wing L, Gould J, Gillberg C. Autism spectrum disorders in the DSM-V: Better or worse than the DSM-IV? *Research in Developmental Disabilities* 2011; 32: 768-773.



Første skræddersyede ældreboliger

Nyt byggeri på Hinnerup Kollegiet skal øge livskvalitet hos ældre med autisme



| Af journalist Eva Isager |

Hinnerup Kollegiet ved Aarhus går til efteråret i gang med at opføre fire nye specialindrettede boliger til ældre med autisme. Boligerne

med tilhørende fællesfaciliteter skal give beboerne optimale fysiske rammer om dagligdagen og dermed øge deres selvhjulpethed og livskvalitet. Hinnerup Kollegiet er et bo- og dagtilbud for voksne med en diagnose inden for autismspektret.

Region Midtjylland har givet en anlægsbevilling på 5,9 mio. kr. til boligerne, der skal stå klar næste sommer. De bygges som de første herhjemme med inspiration i et modelprogram udviklet af Realdania, som støtter kvalificeringen af projektet med 2,5 mio. kr. Modelprogrammet giver anvisninger og gode råd om, hvordan man bygger særligt egnede boliger til ældre med autisme. I dag lever ældre med autisme længere, og desuden bor en stor del af dem i botilbud, som ikke er autismspecifikke. Derfor vokser behovet for velegnede boliger til denne gruppe. Inden for de nærmeste år bliver der brug for ca. 100 boliger.

Hidtil har der været begrænset viden om, hvordan aldring påvirker mennesker med autisme, herunder hvordan et ældre menneske med autisme ideelt set skal bo, og Morten

Carlsson, formand for Landsforeningen Autisme, betegner byggeriet på Hinnerup Kollegiet som et pionerarbejde.

»I mange år har vi fokuseret på børn, unge og voksne med autisme og glemt en stadig voksende ældregruppe«, siger Morten Carlsson. »En hverdag i en almindelig indrettet bolig kan hæmme de ældres livskvalitet og selvhjulpethed, fordi boligen ikke imødekommer deres særlige behov. Modelprogrammet anviser nogle veje for, hvordan de fysiske omgivelser både kan tage hensyn til den almindelige aldersbetingede funktionsnedsættelse og til disse ældres særlige behov for struktur og forudsigelighed«.

Blandt de boligforhold, som modelprogrammet anbefaler, er, at boligen undgår institutionspræg, at byggeriet bliver i én etage, at boligen er overskuelig og rolig, og at der er fleksibilitet i rum, inventar og funktioner. Der skal også være plads til særinteresser og personligt præg. Den bedste placering af boligen er i rolige, grønne omgivelser, men tæt på indkøb, transport og aktiviteter.

Sofiefonden har lagt en stor arbejdsindsats i udviklingen af modelprogrammet.

De nye, særligt indrettede boliger til ældre med autisme skal bygges her på Hinnerup Kollegiet, efter de foreløbige planer i den øverste del af grunden på dette billede mellem to eksisterende bygninger. (Foto: Hinnerup Kollegiet)





Service-loven giver plads til betydelige skøn



| Af Amdi Møller, advokat |

En forvaltningsakt er en udtalelse fra en forvaltningsmyndighed (f.eks. kommunen) der afgør, hvad der er eller skal være ret i et konkret foreliggende tilfælde.

Det er vigtigt at skelne mellem de konstaterende forvaltningsakter, som afgør, hvad der er gældende ret, og de konstitutive forvaltningsakter, der skaber, ændre eller ophæver retsforhold, og som ofte vil være af skøns-mæssig karakter.

De konstaterende forvaltningsakter afgør, »hvad der er ret«, f.eks. du er fyldt 65 år, er dansk statsborger og har bopæl i Danmark og har dermed ret til folkepension. Hvis det bliver dig nægtet, er afgørelsen ulovlig og vil kunne tilsidesættes af domstolene.

De konstitutive forvaltningsakter, der som nævnt skaber, ændrer eller ophæver en ret, har stor betydning for forældre til handicappede børn, for hvad kan man udlede af ser-

vice-lovens bestemmelser om, at kommunen yder dækning af de merudgifter ved forsørgelse til personer med betydelig og varig nedsat fysisk eller psykisk funktionsevne, hvor merudgiften er en følge af den nedsatte funktionsevne?

Lovteksten er naturligvis suppleret med et betydeligt antal cirkulærer og bekendtgørelser, som kommunen skal overholde, men det ændrer ikke på, at der i det enkelte tilfælde bliver plads til et betydeligt skøn, som jeg har indtryk af er under pres i disse sparetider. F.eks. til min egen søn, som har ADHD: Kan jeg forsat kræve en bevilling til en »voksenbarnepige«, når han er 15 år, og jeg gerne vil have en ugentlig friaften? Og har jeg forsat krav på dækning af årlige medicinudgifter, som nu er faldet til ca. kr. 4000 årlig?

I begge tilfælde har kommunen fulgt forvaltningslovens bestemmelse om, at jeg skal høres, inden de træffer en afgørelse.

De nævnte eksempler er dækket af lovteksten om socialservice og i en bekendtgørelse fra Socialministeriet, men jeg har også andre merudgifter, som er svære at dokumentere,

f.eks. transportomkostninger og ødelæggelser i hjemmet på grund af hans adfærd. Hvis jeg vil kræve at få dækket disse udgifter, må jeg forsøge at dokumentere og argumentere for min sag.

Forvaltningen kan på den anden side måske hævde, at jeg bliver behandlet som andre borgere, fordi reglerne er blevet strammet op, som det er tilfældet for de forældre, der passer et handicappet barn i hjemmet og så søger om tabt arbejdsfortjeneste.

Måske vil forvaltningen også gøre gældende, at de ekstra udgifter, man måtte kræve til et handicappet barn, er så uvæsentlige, at de ikke skal refunderes, ud fra en saglig og rimelig vurdering om, at andre forældre også oplever, at deres børn medfører ekstra udgifter, som de ikke kunne forudse.

Det, der er vigtigt at understrege, er, at forvaltningen skal træffe en afgørelse ud fra et konkret skøn, hvis lovgivningen angiver det. Det er også vigtigt, at forvaltningen har pligt til at vejlede en borger, der henvender sig om en konkret sag, ligesom man har ret til at lade sig repræsentere ved en fagperson, når man holder møde med forvaltningen.

Er man part i en sag, har man som hovedregel ret til at se alle sagens papirer. Endvidere skal man høres, inden der træffes en afgørelse.

Får man ikke fuldstændig medhold i en ansøgning, har forvaltningen pligt til at give en skriftlig begrundet afgørelse samt en klagevejledning, så man er orienteret om de muligheder, man har.

Når man har udnyttet de muligheder, der er, kan man eventuelt gå til Ombudsmanden, hvilket man bør fortrække frem for en eventuel retssag, som er mere formel og dyr, hvis man ikke har fri proces.

Konklusionen af det skrevne er, at reglerne for, at man modtager en begunstigende forvaltningsakt, er de samme, som når man måtte have mistet den, måske med en lille overvægt til fordel for de begunstigende forvaltningsakter.

Et eksempel herpå kan ses i Principafgørelser F-1-01 (kan læses på Ankestyrelsens hjemmeside | www.ast.dk |).

Her havde en borger fået bevilliget revalidering i 5 år af det udvalg, som havde kompetencen til det. Efterfølgende omstødte byrådet afgørelsen, men den efterfølgende klagesag viste, at når en borger havde fået en ydelse bevilliget, som ikke var åbenbart ulovlig, kan kommunen ikke bagefter ændre beslutningen.

Andre principafgørelser om emnet kan være: R-11-06 og R-16-00.

Retspraksis på området er meget begrænset, men det ses dog, at domstolene bestemmer, at forvaltningens akt er ugyldig, hvis de skitserede bestemmelser tilsidesættes.



Principafgørelse om tilskud til skolefritidsordninger



| Af Ulla Kjer, socialrådgiver |

Jeg har tidligere skrevet om tilskud til dagtilbud, hvor reglerne for SFO har været lidt usikre, især efter at teksten i Folkeskolelovens § 50 stk. 2 blev ændret i 2009.

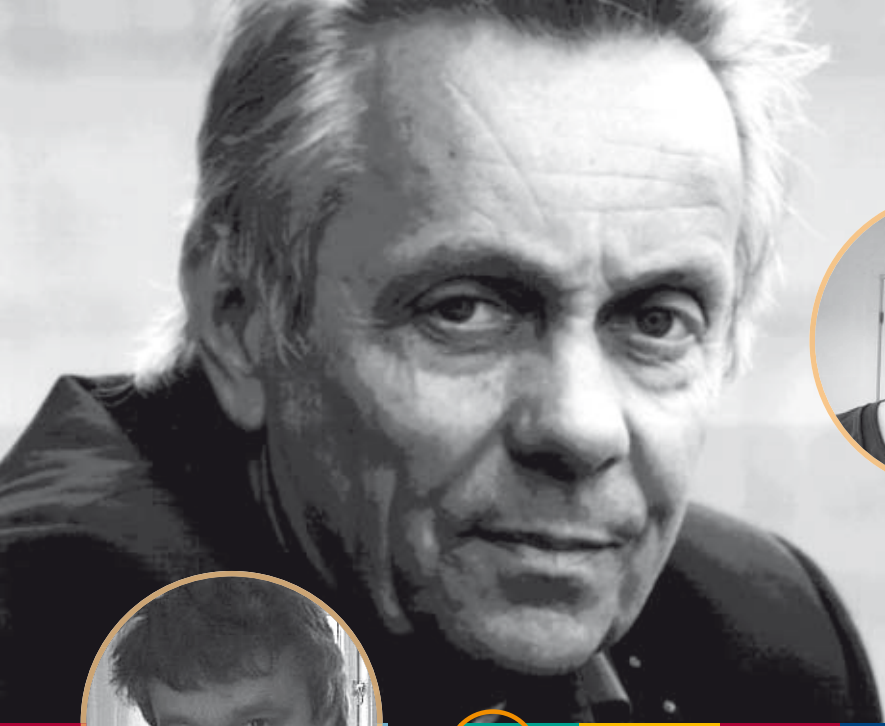
Nu er Ankestyrelsen (vores højeste klageinstans) kommet med en afgørelse – Principafgørelse nr. 240-11 – hvor den slår fast, at reglerne i Folkeskolelovens § 50 stk. 2, der omhandler reglerne for friplads, følger reglerne i Dagtilbudsloven.

Det betyder, at når et barn af behandlingsmæssige årsager optages i en SFO, som er oprettet efter Folkeskolelovens regler, skal der ydes 50% tilskud.

Ankestyrelsen gør klart, at der ikke skal sondres imellem SFO tilknyttet en almindelig skole eller SFO tilknyttet en specialskole.

Ankestyrelsen har med afgørelsen fastslået, at kun dagtilbud efter Lov om social service §§ 31 og 36 er omfattet af reglerne om 100 % tilskud.

Man kan læse hele afgørelsen på Ankestyrelsens hjemmeside | www.ast.dk | eller en mere uddybende artikel om emnet på vores hjemmeside.



Den Nationale Autismekonference, SIKON, 16. og 17. april 2012

På SIKON kommer en lang række spændende oplægsholdere, bl.a.:

- Theo Peeters, neurolingvist specialiseret i ASF
- Sebastian Lundström, autoriseret psykolog, PhD
- Torsten Warrer, klinikchef og overlæge
- Louise Egelund Jensen, ung kvinde med ASF

Vi har naturligvis sørget for tolkning for de oplægsholdere i plenum der ikke taler på dansk.

Herudover vil der være både temagrupper samt workshop, der som målgrupper har både forældre, pårørende samt fagpersoner.

Hvis du har spørgsmål til og om SIKON, så kontakt os:

Rebecca Rant, tlf. 20 57 63 30

| kursus@autismeforening.dk |

Lars Grønlund, tlf. 30 53 34 52

| l-g@autismeforening.dk |

Download kursusprogrammet på

| www.sikon.dk |

SIKON

Landsforeningen Autismes Kurser og Konferencer

Auktion 2012

Auktionen tegner i skrivende stund lovende. Allerede midt i januar har vi fået nogle flotte donationer til auktionen, som begynder den 19. marts 2012.

Vi kan dog sagtens bruge flere bidrag, og glem ikke at gå ind og giv et bud, hvis nogen af donationerne lyder fristende.

Vi har fået mange sjove og spændende donationer fra forskellige virksomheder og organisationer.

Eksempelvis har FCK har budt ind med en signeret spillertrøje, Helsingør Ferieby med flere ferieophold og RudolphCare med hudplejeprodukter.

Der er også kommet nogle møbler ind til auktionen, bl.a. fra Fredericia Furniture, Magnus-Olesen og Eilersen-Furniture samt en vippestol fra SkovTrup.

Desuden har vi besluttet igen i år at sælge vores formand, i hvert fald for en kort bemærkning.

Vi har mange andre donationer til auktionen og håber på at få flere, så resultatet kan overgå det fra sidste år.

Kontakt Lise Schmidt-Nielsen på lise@autismeforening.dk | eller på tlf. 31 57 68 58.

Rabatmuligheder hos FolkeFerie.dk

Som medlem af Landsforeningen Autisme, har du mulighed for at opnå forskellige fordele, når du bestiller din ferie hos FolkeFerie.dk.

Vi har vores egen side på FolkeFerie.dk's hjemmeside, hvor du kan læse nærmere om de forskellige rabatter.

www.folkeferie.dk/autisme





STEEN LANGEBÆK PRISEN FOR 2012

STEEN LANGEBÆK PRISEN gives til en person, der skal hædres for en særlig og usædvanlig indsats inden for autismeområdet – enten i forbindelse med direkte kontakt med mennesker med autisme eller i form af organisatorisk eller anden særlig indsats inden for autismeområdet.

Prisen er på kr. 25.000 og gives til den institution, som prismodtageren er knyttet til. Beløbet skal anvendes i institutionen efter nøje samråd med den hædrede medarbejder. Prisen kan helt eller delvis benyttes til efter- eller videreuddannelse, studierejse el. lign. for prismodtageren.

Sofiefondens bestyrelse indkalder hermed forslag om tildeling af prisen for 2012.

Et forslag skal indeholde en motivering, som nøje beskriver og konkretiserer, hvori den indstillede persons *særlige* indsats består. Der skal vedlægges relevant dokumentation, og forslaget bør så konkret som muligt beskrive

karakteren af indsatsen inden for autismeområdet. Endvidere skal der vedlægges et CV for den indstillede med omtale af uddannelse samt tidligere og nuværende beskæftigelse. Yderligere oplysninger om Steen Langebæk Prisen kan ses på Sofiefondens hjemmeside: www.sofiefonden.dk.

Forslag indsendes til Sofiefonden, Granvej 3, 2880 Bagsværd inden den 16. april 2012.

Steen Langebæk Prisen blev indstiftet i 2007 i forbindelse med Steen Langebæks fratræden som Sofiefondens formand for at hædre og takke ham for 39 års indsats for mennesker med autisme.



Fonden SAMRÅDET

Autism - care, learn, share.

PECS Workshop

Torsdag den 15. og fredag den 16. marts
på Nørrebro skolen, Nørrebrovej 7, 5220 Odense SØ

Målgruppe

Forældre og fagfolk, som arbejder med børn, unge eller voksne med Autisme Spektrum Forstyrrelser.

Indhold

PECS (Picture Exchange Communication System) er et visuelt kommunikationssystem med fokus på barnets initiativ til spontant at henvende sig til andre.

Ved systematisk indlæring lærer barnet at henvende sig målrettet, at fremsætte sit konkrete ønske eller behov samt at udvikle muligheden for at kunne indgå i kommunikation på et mere abstrakt plan. Kommunikation foregår ved, at barnet anvender billeder.

Workshoppen har fokus på kommunikation med børn, unge og voksne både med og uden talesprog.

PECS er udviklet i USA af Andrew Bondy (psykolog) og Lori Frost (talepædagog). Oprindeligt var PECS målrettet småbørn med autisme. Systemet har dog vist sig også at være relevant for skolebørn, unge og voksne med autisme samt for personer med andre kommunikationsvanskeligheder. *Dette kursus giver grundlæggende viden om PECS og er et »must« for at kunne udvikle og udnytte brugen af PECS.*

Kursusledere er Louise Malkin og Gary Dadd, begge konsulenter hos Pyramid Education Consultants

i Birmingham, England. Vi gentager succesen fra januar 2010, hvor vi afholdt PECS Workshop med Louise og Gary, ligeledes på Nørrebro skolen i Odense.

Kurset afvikles på *let forståeligt engelsk*. I løbet af workshoppen vil PECS systemet blive demonstreret, og kursisterne får mulighed for at afprøve det i praksis.

Kursuspris er kr. 3.650,- incl. materialer (eksempelvis PECS manualen) og forplejning i løbet af kursusdagene.

Tilmeldinger skal være os i hænde inden den 23. februar 2012.

Vi skal have mindst 25 tilmeldinger for at kunne afholde kurset. Tilmelding kan ske via Samrådets hjemmeside | www.samraadet.org | – kursus nr. 10.

Arrangør er Samrådet v/Sofieskolen

Mogens Kaas Ipsen, cand.pæd.psych. og formand på Sofieskolen, Anette Ly, talepædagog (Brøndagerskolen), Else Moe, talepædagog (Sofieskolen) og Tina Rønnau, kursuskoordinator (Sofieskolen).

I kan også tilmelde jer kurset ved at maile til Tina på:

| tinron@gladsaxe.dk | eller ringe direkte på telefon 44 36 08 70.

Autisme i familien

Skrevet af Sibylle Janert, Sheila Coates og Merete Hawkins
– Autismeforlaget



| Af Lill Bredo Schrøder og
Kisse Bork Thams, begge lærere
på Fjordskolen, Åbenrå |



Boganmeldelse

»Autisme i familien« er en let læst bog med store illustrationer, der beskriver de typiske observerbare træk ved autisme, og hvordan disse kan komme til udtryk i forskellige hverdagsituationer.

Bogen henvender sig primært til forældre til børn med svær autisme. Bogen tager udgangspunkt i forskellige vanskeligheder, som autistiske børn kan have.

Den kommer med anvisninger til, hvordan forældre kan guides til en bedre forståelse af

deres barn. Bogen tilkendegiver de problematikker, der er synlige i det autistiske barns adfærd, men kommer ikke med konkrete bud på, hvordan man arbejder med disse problemstillinger.

Bogen er oversat fra amerikansk, hvilket den tydeligt bærer præg af i layoutet.

Bogen kan købes på
www.autismeforlaget.dk |



Landsforeningen Autismes ferietur til Malta

15. - 22. september 2012

Landsforeningen Autisme arrangerer også i 2012 en ferietur til Malta med FolkeFerie.dk som teknisk arrangør.

Ferieugen byder på et spækket aktivitetsprogram, som bliver planlagt med hensynstagen til deltageres alder og funktionsniveau.

Vil du vide mere om turen?

Yderligere oplysninger samt tilmeldingsskema kan fås hos Elisabeth Sandell, tlf. 31 20 16 95 eller es@autismeforening.dk |



FolkeFerie.dk



AUTISMEFORLAGET

& BØGER HJÆLPEMIDLER

- Visualisering af tid
 - Hjælpemidler
 - Bøger & lydbøger
 - BoardMaker
 - DVD Film
- ...og meget andet

| www.autismeforlaget.dk |



Rundt om kredsforeningerne i Danmark!

Se, hvad der sker i din kredsforening



bornholm>frederiksborg>fyn>autismufelagið>københavn-frederiksberg>midtvest
nordjylland>ribe>roskilde>storkøbenhavn>storstrøm>vejle>vestsjælland>viborg>østjylland

Kredsforeningen Kbh.-Frederiksberg

Generalforsamling

**Søndag den 11. marts, kl. 15.00-20.00,
Salen, 1. sal, Kvarterhuset,
Jemtelandsgade 3, 2300 København S.**

Kl. 15.00-16.30

Status og udfordringer på autismeområdet ved formand for Landsforeningen Autisme, Morten Carlsson

Kl. 16.30-18.00

Generalforsamling

Kl. 18.00 – 20.00

Middag. Kredsforeningen byder på en let anretning med mulighed for en mere uformel snak med såvel de enkelte bestyrelsesmedlemmer som med andre medlemmer i kredsforeningen.

Alle er velkomne til oplæg og generalforsamling.

Deltagelse i middagen er gratis for medlemmer, men kræver tilmelding inden den 4. marts til | tine.heerup@gmail.com |, eventuelt på tlf. 33 11 46 71.

Kredsforeningen Nordjylland

Generalforsamling

**Tirsdag den 6. marts, kl. 19.00 på
Kollegievejens skole**

Nærmere information kan læses på hjemmesiden | www.autismenord.dk |.

Søskendegrupper

Vi tilbyder netværksgrupper til søskende til børn og unge med autisme. Projektet støttes med midler fra TrykFonden.

Grupperne vil blive et frirum, hvor søskende kan møde andre børn/unge i samme situation, hvor de kan danne netværk, udveksle erfaringer, sætte ord på oplevelser og følelser (hvis de har lyst), og Autismerådgiverne vil bidrage med autismeforståelse og værktøjer i forhold til, hvordan man mest positivt og hensigtsmæssigt takler sin bror/søster og familieudfordringerne.

Der bliver 3 grupper, der hver mødes 6 gange. Hver gruppe vil blive ledet af en konsulent fra Autismerådgiverne | www.auraa.dk |, og grupperne dannes ud fra børnene/de unges alder med 6-8 i hver gruppe. Aldersgrænserne bliver ca. 10-14 år og 15-18 år.

Sted

Seminarieskolen i Aalborg.

Tid

Datoerne er endnu ikke fastlagt, men det bliver eftermiddag/tidlig aften, da børnene i pausen laver aftensmad sammen.

Pris

Der bliver en egenbetaling på 300,- kr. for alle 6 gange til dækning af madudgifter.

Interesserede bedes sende en mail til bestyrelsesmedlem Louise Høstgaard på | luh@autismenord.dk |. I bedes opgive køn og alder på jeres barn/den unge.

NB. Hvis grupperne hurtigt fyldes op, gælder »først-til-mølle« princippet.

Kommende arrangementer

i foråret vil snart være at se på hjemmesiden | www.autismenord.dk |.



Generalforsamling

**Tirsdag den 6. marts 2012,
kl. 18.30-21.30 på CSU Egedammen,
Skovledet 14, Hillerød**

Dagsorden iht. vedtægter:

- Valg af dirigent.
- Formanden aflægger beretning.
- Kassereren aflægger beretning om det reviderede regnskab.
- Behandling af eventuelle forslag fra bestyrelsen.
- Behandling af øvrige indkomne forslag.
- Valg af bestyrelsesmedlemmer.
- Valg af tre medlemmer til repræsentantskabet + 1 suppleant.

- Valg af revisor.
- Eventuelt.

Vores kredsforening byder på middag denne aften.

Aftenen afsluttes med et spændende indlæg fra DUKH – »Den Uvildige Konsulentordning på Handicapområdet«. De vil fortælle om, hvem de er, hvordan de arbejder, og på hvilken måde vi kan bruge deres rådgivnings-tilbud. De vil også give et billede af, hvor mange mennesker med autisme-diagnoser der henvender sig til DUKH, og hvilke lovområder de typisk spørger til.

Tilmelding på mail | til.formand@gmail.com | senest den 1. marts.

Medlemsarrangement

I anledning af den internationale autismedag vil foreningen afholde et spændende arrangement den 2. april 2012, så reserver allerede aftenen nu.

Detaljer følger i næste blad og på vores hjemmeside | www.autisforening.dk/nordsj |.

Generalforsamling

Onsdag den 7. marts, kl. 19.00

**Herlev Medborgerhus,
Herlevgårdsvej 18-20, 2730 Herlev**

Dagsorden iflg. vedtægterne.

Arrangementet indledes med oplæg af cand. psych. Karen Bøtkjær fra Center fra Autisme, der vil fortælle lidt om den almindelige, men også vanskelige problematik omkring motivation af personer med autisme spektrum forstyrrelser i forhold til nye tiltag.

Oplægget vil tage udgangspunkt i cases og erfaringer indsamlet i det daglige arbejde på Center for Autisme tilsat teoretiske overvejelser om motivation og autisme.

Generalforsamlingen afholdes umiddelbart efter oplægget.

Forslag til behandling på generalforsamlingen skal være bestyrelsen i hænde *senest tirsdag den 21. februar 2012.*

Motiverede forslag indsendes skriftligt til [| storkoebenhavn@autismeforening.dk |](mailto:storkoebenhavn@autismeforening.dk).

Hold øje med kredsforeningens hjemmeside, som efter den 28. februar vil annoncere endelig dagsorden og regnskab/budget.

Generalforsamling og foredrag

Torsdag den 1. marts

Dagsorden kan ses på Landsforeningen Autismes hjemmeside under Kredsforeningen Storstrøm.

Psykolog Mette Albrektsen vil sammen med to unge komme og fortælle om livet med ASF.

Vi lægger op til, at der gerne må komme flere ind i bestyrelsen, da vi er en arbejdende bestyrelse og gerne vil have flere med til at dele arbejdsbyrderne. Det er i årets løb blevet klart for os i bestyrelsen, at det er tvingende nødvendigt med nye kræfter; arbejdet hviler på alt for få, så har I brug for en arbejdsduelig bestyrelse, så kom og vær med!

Kommende arrangementer i foråret
Kursus i fysisk konflikthåndtering ved Trine Uhrskov
Weekenden den 10. og 11. marts

Forbeholdt forældre med udadreagerende børn/unge med ASF. Der er 16 pladser, og der er ikke overnatning.

At leve med ASF
Torsdag den 24. maj
OBS! Dette foregår i Festsalen, Færggårdsvej 15, Vordingborg

Møde med Teit, Tobias og Trine.

Alle arrangementer undtagen den 24. maj foregår i Konferencen på Færggårdsvej 15, Vordingborg fra kl. 18.00.

| fortsættes på næste side |

OBS! Der har været store vanskeligheder for nogle med at finde Konferencen. Den ligger i hovedbygningen på 2. sal, og der er et lokalnummer, I kan ringe til, hvis I kører vild på området. Det er 55 35 13 47, og vi vil normalt være der ½ time før mødetidspunkt.

Tilmelding til Henrik Larsen senest 14 dage før til | svinget38@mail1.stofanet.dk |. Husk at skrive navn, adresse, telefonnummer og e-mail i tilfælde af aflysning ved sygdom eller lignende!

Ved møderne vil der blive serveret sandwich, vand, kaffe og te. Prisen vil være 20,- kr. for medlemmer og 50,- kr. for ikke-medlemmer. Særlige forhold omkring weekend-kurset i konflikthåndtering.

Hvor det er muligt, vil vores arrangementer være omtalt i medlemsbladet.



Generalforsamling

Lørdag den 25. februar, kl. 10.00-13.00
Fjordskolen, Skolevænget, 6200 Aabenraa

I år afholdes generalforsamlingen på en lørdag. Selve generalforsamlingen afholdes kl. 12.00-13.00. Forinden afvikles 2 x 2 temarunder bestående af:

- Kommunikation med børn med ASF og uden sprog.
- Kommunikation og konfliktforståelse generelt
- Systemets udvikling gennem 40 år, set med forældreøjne
- Mine 19 år med ASF.

Der vil sammen sammen med indkaldelsen blive fremsendt tilmeldings-blanket til temarunderne. Arrangementet vil også blive lagt ind på kredsens hjemmeside.

Autisme-Messe

Lørdag den 14. april

Programmet vil løbende blive opdateret på kredsens hjemmeside.

Giv en hånd

Vi vil gerne benytte lejligheden til også her at appellere til medlemmer og pårørende om at kontakte os, hvis I gerne vil give en hånds-rækning en gang imellem.

Det kan fx være praktisk hjælp ved arrangementer eller mere faste små opgaver/ arbejdsområder, som kan være bestyrelsen og medlemmerne til hjælp. Kontakt os på | kredsforening@live.dk | eller tlf. 60 69 37 80.

Mailadresser

Bestyrelsen appellerer til alle vores medlemmer om at oplyse mailadresse og ændringer af mailadresser, så vi kan spare både penge og tid til fordel for medlemmerne og deres pårørende.



Kommende arrangementer i foråret

Generalforsamling

Tirsdag den 6. marts

Har du lyst til at være med til at lave et stykke frivilligt arbejde til gavn for familier, der har autisme tæt inde på livet, så har vi brug for dig i vores bestyrelse.

Cafémøde

Tirsdag den 27. marts

Cafémøde i lokaler hos Frivillig Kolding, hvor medlemmer kan mødes på tværs af netværksgrupperne.

50 års jubilæum

I forbindelse med foreningens 50 års jubilæum afholder vi 2 arrangementer med gratis adgang for medlemmer og andre interesserede:

Mandag den 2. april

Biografforestilling i Lido biografen i Vejle med filmen »Min søsters børn alene hjemme«. Her er begrænset plads, så der er tilmelding efter først-til-mølle princippet.

Torsdag den 10. maj

Foredrag med hjerneforsker Ann Knudsen

Følg med på vores hjemmeside

| www.autismeforening.dk/vejle |

for nærmere detaljer og tidspunkter.



Generalforsamling

Onsdag den 7. marts, kl. 19.00
på Uddannelses Center Hilltop,
Arvikavej 4 i Skive

Der vil være et foredrag i forbindelse med generalforsamlingen; mere information herom senere.



Generalforsamling og foredrag

Torsdag den 15. marts, kl. 18.30-21.30
Kalundborg Vandrehjem,
Stadion Allé 5, 4400 Kalundborg

- Spisning kl.18.30-19.30.
- Foredrag v/Åge Sinkbæk kl.19.30-20.30
- Generalforsamling kl. 20.30-21.30

1. Valg af dirigent
2. Formandens beretning
3. Kassereren aflægger beretning om det reviderede regnskab
4. Behandling af evt. forslag fra bestyrelsen
5. Behandling af indkomne forslag
6. Valg af bestyrelsesmedlemmer
7. Valg af tre medlemmer til repræsentantskabet + 1 suppleant
8. Valg af revisor
9. Eventuelt

Af hensyn til spisning er der tilmelding til generalforsamlingen på | dorthe@auir.dk | senest 1. marts.



Generalforsamling

Torsdag den 1. marts, kl. 18.30
på Skovagervej 2, Risskov i psykiatrisk auditorium

Dagsorden iflg. vedtægterne.

Der er en bestyrelsesplads ledig; vi efterlyser medlemmer, der vil stille op fra kommuner uden for Århus kommune. Kontakt kredsformanden.

Før generalforsamlingen vil Jørn Bisgaard, daglig leder af Ørting Efterskole, fortælle om Efterskolen, og hvad den kan tilbyde vores unge med ASF.

Kredsforeningen byder på en kop kaffe og en sandwich, så vi vil gerne have en tilmelding på | info@autismeoj.dk |.

Kommende arrangementer

Bedsteforældreaften v/Dorthe Hølck
Torsdag den 15. marts, kl. 19.00-21.00
på Skovbo, Ole Rømers Allé 40, Skovby, 8464 Galten

Tilmelding til | info@autismeoj.dk |
senest den 7. marts 2012.
Pris medlemmer 50,- kr.,
ikke-medlemmer 100,- kr.

International autismedag (Aarhus)
Mandag den 2. april

»Den autistiske hjerne«
Torsdag den 19. april
v/Ann E. Knudsen, (Norrdjurs Kommune)

Grøn aften (Aarhus)
I løbet af maj måned. Endelig dato ikke fastlagt.

Hvad sker der i
Kredsforeningen Østjylland?
Følg med på vores hjemmeside
| www.autismeoj.dk |.

Kontakt Landsforeningen Autisme

Landsforeningen Autismes sekretariat

Herlev Hovedgade 199, 2730 Herlev
Tlf. 70 25 30 65
Fax 70 25 30 70
kontor@autismeforening.dk
www.autismeforening.dk

Åbningstider

Mandag, torsdag og fredag kl. 9-12
samt tirsdag kl. 16-19. Onsdag lukket.

Formand Morten Carlsson:

Tlf. 70 20 40 82 (kun tirsdag kl. 16-19)
formand@autismeforening.dk
Arbejdsområder: ledelse, policy, redak-
tør medlemsblad, næstformand i DH og
formand for Ejendomsfonden

Økonomimedarbejder

Lisbeth Haagen:

Tlf. 70 20 40 83
bogholder@autismeforening.dk
Arbejdsområder: budget/regnskab,
økonomistyring, personale-
administration

Projektleder Lise Schmidt-Nielsen:

Tlf. 70 20 40 92
lise@autismeforening.dk
Arbejdsområder: projektleder, koordine-
ring i forhold til kredsforeningerne,
forretningsudvikling og fundraising

Sekretariatsmedarbejder

Jette Bennetzen:

Tlf. 70 25 30 65
kontor@autismeforening.dk
Arbejdsområder: medlems håndtering
og webmaster

Socialrådgiver Ulla Kjer:

Tlf. 70 25 30 68
social@autismeforening.dk
Arbejdsområder: rådgivning, vejledning,
artikler og foredrag

Kursuskonsulent Rebecca Rant:

Tlf. 70 20 40 62
kursus@autismeforening.dk
Arbejdsområder: fagligt indhold på
SIKON's kurser og konference

Sekretariatsleder Lars Grønlund:

Næstformand i Landsforeningen
Autisme
Tlf. 30 53 34 52
l-g@autismeforening.dk
Arbejdsområder: IT, administration og
SIKON konferenceseekretariatet

Hovedbestyrelsen

Formand:
Morten Carlsson.....Tlf. 70 20 40 82

Næstformænd:

Lars Grønlund.....Tlf. 30 53 34 52
Heidi Pernille
Thamestrup.....Tlf. 26 20 16 58

Medlemmer:

Aage Sinkbæk.....Tlf. 29 72 66 20
Allan Jensen.....Tlf. 44 95 80 72
Bernd Weibæk.....Tlf. 98 38 94 62
Else Worm Jørgensen.....Tlf. 29 88 87 98
Kari Overhalden.....Tlf. 23 69 69 83
Kim Hansen.....Tlf. 56 48 08 89
Rikke Simonsen.....Tlf. 61 33 13 30
Tine Heerup.....Tlf. 33 11 46 71

Kredsforeningerne Kredsforeningen Bornholm

Formand:
Karin Jaque.....Tlf. 56 96 42 48
E-mail: karin@jaque.dk
AS-repr.:
Zita Thorsen.....Tlf. 30 61 07 57

Kredsforeningen Fyn

Formand:
Else Worm Jørgensen.....Tlf. 29 88 87 98
E-mail: elseworm@sol.dk

Autismufelagið

Kredsforeningen Færøerne
Formand:
Jørmund Foldbo.....Tlf. +298 50 90 31

Kredsforeningen København/Frederiksberg

Formand:
Tine Heerup.....Tlf. 33 11 46 71
E-mail: tine.heerup@gmail.com

Kredsforeningen MidtVest

Formand:
Søren Dalgaard.....Tlf. 53 11 31 45
E-mail: spd54@youmail.dk

Kredsforeningen Nordjylland

Formand:
Jørn Poulsen.....Tlf. 98 15 32 42
E-mail: jp@autismenord.dk

Kredsforeningen Nordsjælland

Formand:
Anne Lorenzen.....Tlf. 51 21 69 09
E-mail: til.formand@gmail.com
Sekretær og medlemskontakt:
Allan Jensen.....Tlf. 44 95 80 72

(AS-repr. = Aspergerrepræsentant i kredsforeningen)

Kredsforeningen Ribe

Kontaktperson:
Hanne Kristensen.....Tlf. 75 45 19 04
E-mail: h.c.kristensen@youmail.dk

Kredsforeningen Roskilde

Formand:
Uffe Mohrsen.....Tlf. 43 90 19 56
E-mail: gul-mohrsen@mail.dk
AS-repr.:
Kirsten Riel.....Tlf. 43 69 26 36

Kredsforeningen Storkøbenhavn

Formand:
Karen Hornshøj-Møller.....Tlf. 21 21 84 62
E-mail: kh-m@mail.dk

Kredsforeningen Storstrøm

Formand:
Birthe Gunhild Friis.....Tlf. 54 86 80 42
E-mail: bf@km.dk

Kredsforeningen Sønderjylland

Formand:
Hanne Schøn.....Tlf. 60 69 37 80
E-mail: kredsforening@live.dk
AS-repr.:
Bettina Østergaard.....Tlf. 41 59 99 71

Kredsforeningen Vejle

Formand:
Inge Frisgård.....Tlf. 75 83 43 85
Email: inge@frisgaard.com

Kredsforeningen Vestsjælland

Formand:
Dorthe Lundgren.....Tlf. 26 80 71 78
Email: dorthe@air.dk

Kredsforeningen Viborg

Formand:
Peter K. Nielsen.....Tlf. 20 74 66 08
E-mail: peter@pedersdal.dk
AS-repr.:
Birgit Flæng Jørgensen.....Tlf. 97 52 85 84

Kredsforeningen Østjylland

Formand:
Marianne Banner.....Tlf. 50 43 83 61
E-mail: marianne_banner@yahoo.dk
AS-repr.:
Elsebeth Pii Svane.....Tlf. 86 21 06 06

Samarbejdsorganisation Aspergerforeningen

Formand:
Aage Sinkbæk.....Tlf. 29 72 66 20
E-mail: a.sinkbaek@mail.dk



Denne måneds bagside-skribent er Birgitte Bjørn. Hun er bibliotekar og mor til 2 drenge med ASF og ADHD.

Bagsidetanker

Inklusion eller eksklusion

»Noget af det, som kan gøre mig mest glad, er, når jeg er sammen med mine venner«, sagde vores ældste søn for mange år siden, da han var omkring 6-7 år.

I hans forståelse var skolekammeraterne næsten alle hans venner, og børnene i folkeskolen kunne da også godt rigtig godt lide ham, sjov, dygtig og fantasifuld som han er. Børnene var også benovede over, at vores søn turde sige læreren imod, kom med sin uforbeholdne mening. De morede sig også over alle hans klownerier.

Når det så er sagt, så var virkeligheden den, at vores søn ikke magtede at opholde sig 45 minutter ved et bord med 3 andre elever og 19 øvrige elever i lokalet. Vores søn blev hurtigt urolig og måtte trække i enrum. Som regel sad han ude på gangen med sin støttepædagog.

Vores søn magtede heller ikke at deltage i musik- og gymnastiktimerne; musikken og sangene var for høje, børnenes falske toner skurrede i hans ører, og i gymnastik var det alt for kaotisk både at skulle klæde om, spille forskellige

spil med forskellige regler i et lokale med høj rum-akustik for sidenhen også at skulle gå i bad og tage andet tøj på.

I frikvartererne var der fri leg. Den magtede min søn ikke, med mindre han tog over og styrede legen og hele tiden fortalte de andre børn, hvad de skulle gøre. Det gad de andre børn kun en kort tid. Andre gange var der så megen larm og løben rundt på legepladsen, at vores søn måtte gemme sig under et legetårn, nogle gange med hænderne for ørerne.

Da vores søn er meget socialt rettet og gerne ville være sammen med skolekammerater, sørgede vi for at invitere et barn hjem. Vi organiserede en leg for drengene, bød på boller og saft og var som regel i nærheden for at kunne gribe ind, hvis samværet ikke gik godt. Og det var et noget ensidigt samvær, måtte vi indrømme, for vores søn tog de fleste initiativer, mens »vennen« blot så på.

»Venner« er vigtige, så vi fortsatte ufortrødent med at invitere. Men det var altid os, som inviterede et barn på besøg. Der kom uhyre sjældent invi-

tationer tilbage, og besøgene tonede hurtigt ud. Vores søn fik dog en ven, en pige. Og Pernille har han stadig kontakt med.

Tanken om at inkludere flere med autisme i almenskolen, blandt andet ud fra hensynet til at opnå venner i nærmiljøet og lære af andre børn, er en smuk tanke, men sker der egentlig en inklusion eller en eksklusion?